

tendency of increasing the expression of the level of creativity in his professional activity. In terms of differential approach, it is important to consider that patients with signs of right hemisphere dominance of the brain have fixed attitude which is characterized by high excitability, static and irradiation. Left-handed people are characterized by steady originality of dynamic characteristics of mental activity, which lies in the rate of fixing and extended existence of abilities, skills, habits and personal traits. The author concludes that the process of attitude fixing is provided with the overwhelming participation of the right hemisphere of the brain in the left hemisphere sanctioning role.

Key words: professional activity of a lawyer, lawyer personality, attitude, task, the process of solving tasks, creative thinking, commitment to professional activities, an integrated approach of research.

Стаття надійшла 14 грудня 2016 р.

УДК 159.923:159.923.2

О. Г. Угрин

ЕМПІРИЧНЕ ДОСЛІДЖЕННЯ СІМЕЙНОЇ ІДЕНТИФІКАЦІЇ: ПОРІВНЯЛЬНИЙ АНАЛІЗ ОСІБ ІЗ РІЗНИМ РІВНЕМ ЇЇ ВИЯВУ

Висвітлено проблему сімейної ідентифікації. Представлено емпіричні результати сімейної ідентифікації студентської молоді. Здійснено порівняння осіб із високим та низьким рівнем сімейної ідентифікації: особи, що показали високий рівень сімейної ідентифікації, описують свою батьківську сім'ю як таку, що враховує всі аспекти особистого зростання кожного з її членів. У становленні високого рівня сімейної згуртованості на ранніх етапах життя сім'ї важливу роль відіграє матір, а на етапі сепарації молодшої особи – батько. Також досліджено статеві відмінності осіб з високим рівнем сімейної ідентифікації.

Ключові слова: виховання, сім'я, сімейна ідентифікація, сімейні цінності, студентська молодь.

Постановка проблеми. Одним із важливих факторів соціалізації особистості була і є батьківська сім'я, вплив якої дитина відчуває найшвидше.

Сімейні умови, взаємовідносини між її членами, батьківські позиції виховання та інше, значною мірою визначають життєвий шлях особистості. Крім свідомого, цілеспрямованого виховання батьків, на дитину впливає й атмосфера всередині сім'ї.

Відтак психологічно здорова сім'я створює умови для реалізації потенціалу кожного її члена, оптимальну модель для оволодіння соціальними навичками, що може бути перенесено в зовнішнє середовище. Отже, сімейна соціалізація, з одного боку, є підготовкою до майбутніх соціальних ролей, з іншого – впливає на формування соціальної компетенції, зрілої особистості.

Стан дослідження. Проблема сімейної ідентифікації досліджувалась тривалий час, адже від їх вирішення залежить розуміння тих процесів, які забезпечують первинну соціалізацію дитини. Тому у загальному контексті сімейна ідентифікація розглядалась як частина соціальної ідентифікації (У. Джемс, Ч. Кулі та ін.). Цілеспрямовано вивчав проблему ідентифікації в сімейному просторі А. Єлізаров [2].

Водночас сімейна ідентифікація представлена вченими як процес формування цінностей, прагнень, які узгоджуються і поділяються членами сім'ї (Н. Акерман [2], В. Торохтій [3]), емоційне і когнітивне «Ми» сім'ї (Л. Шнейдер [4]), «внутрішня картина сім'ї» (Е. Ейдемільер, В. Юстицькіс [5]), сімейна лояльність (І. Бузормені-Надь [6]).

Мета статті – проаналізувати особливості сімейної ідентифікації у студентської молоді.

Виклад основних положень. Дослідження особливостей сімейної ідентифікації проводилось на базі Львівського державного університету внутрішніх справ. У дослідженні взяли участь студенти різних факультетів. Загальна кількість становить 356 осіб.

Було використано такі методики: анкета на визначення рівня сімейної ідентифікації, опитувальник «Поведінка батьків і ставлення підлітків до них (автор – Е. Шафер), шкала сімейного оточення (ШСО), опитувальник «Ціннісні орієнтації у сфері сімейних відносин (ЦОВС) та опитувальник «Аспекти ідентичності» (AIO-IV, Cheek, Smith & Tropp).

Для визначення рівня вияву сімейної ідентифікації була створена авторська анкета. Теоретичною основою розробленої анкети дослідження є розуміння сімейної ідентифікації як процесу формування цінностей, прагнень, які узгоджуються і поділяються членами сім'ї (Н. Акерман [2], В. Торохтій [3]); емоційне і когнітивне «Ми» сім'ї (Л. Шнейдер [4]), а також як «внутрішньої картини сім'ї» (Е. Ейдемільер, В. Юстицькіс [5]).

Шкала сімейного оточення (ШСО) дає змогу оцінити соціальний клімат в сім'ях всіх типів, зокрема виокремлюють такі показники: відносини між членами сім'ї (згуртованість, експресивність, конфлікт), напрям особистісного росту (незалежність, орієнтація на досягнення, інтелектуально-культурна орієнтація, орієнтація на активний відпочи-

нок, морально-етичні аспекти) та показники управління сімейною системою (організація, контроль).

Опитувальник «Поведінка батьків і ставлення підлітків до них» (автор – Е. Шафер) використовується для вивчення установок, поведінки й методів виховання батьків очима їхніх дітей, зокрема: оцінка батька (позитивний інтерес, автономність, директивність, ворожість, непослідовність) й матері (позитивний інтерес, автономність, директивність, ворожість, непослідовність).

Опитувальник «Ціннісні орієнтації у сфері сімейних відносин» визначає 20 ціннісних орієнтацій (свобода в сім'ї, досвід в коханні, досягнення в роботі, гнучке загальне виховання, свобода сексуального вираження, самовираження особистості, широта зовнішніх контактів сім'ї, прагнення до досягнення дітьми великих успіхів, прихильність інтересам сім'ї, ранній шлюб, порядок і дисципліна в сім'ї, вірність у любові, глибина сімейних зв'язків, жорстке, ригідне спеціальне виховання, сексуальна стриманість, самопожертва задля дітей, обмеженість і поглибленість зовнішніх сімейних зв'язків, реалістичні очікування, що спираються на можливості дітей, прихильність інтересам суспільства, шлюб у зрілому віці) спрямованих на вивчення поглядів і думок особистості щодо основних питань сімейного життя.

Крім того, у дослідженні застосовано опитувальник «Аспекти ідентичності» (AIO-IV, Cheek, Smith, & Tropp [7]), що дає змогу встановити основний напрям ідентичності студента (персональна, релятивна, колективна й соціальна ідентифікаційна орієнтація). Для перевірки значущості отриманих емпіричних результатів використано статичні методи опрацювання результатів (описова статистика, регресійний та порівняльний аналіз за t – критерієм Стьюдента).

Результати діагностики сімейної ідентифікації за розробленою анкетною було ретельно проаналізовано, а відтак виявлено рівні сімейної ідентифікації для студентської молоді (див. табл.).

Як свідчать результати, у досліджуваній віковій категорії високий рівень вияву сімейної ідентифікації характерний для 103 осіб, що становить 28,9%, середній рівень – для 187 осіб (52,5%) та низький рівень – для 66 осіб (18,6%). Що ж стосується гендерних відмінностей, то високий рівень становлять 56 дівчат та 45 хлопців.

Так, рівень вияву сімейної ідентифікації серед студентів перебуває на середньому рівні (53,1%) з тенденцією до високого. Тобто більшість осіб студентського віку батьки є важливим еталоном для наслідування й ідентифікації. Це свідчить про теплі, довірливі відносини, де батьки підтримують та підкріплюють незалежні починання дітей, що в подальшому сприяє самостійності, активності, ініціативі й соціальній відповідальності студента.

Таблиця

Розподіл респондентів за рівнем вияву сімейної ідентифікації

Рівень вияву сімейної ідентифікації (CI)	Кількість респондентів (n)	Частка у вибірці (y %)	З них	
			дівчат (n)	хлопців (n)
Високий	103	28,9	56	47
Середній	187	52,5	122	65
Низький	66	18,6	43	23

Результати регресійного аналізу ($R^2 = 0,477$ $F = 4,127$ $p < 0,0000$) вказують на ті показники, які пояснюють «сімейну ідентифікацію» особистості студентського віку. Виявлено такі зв'язки між сімейною ідентифікацією та гнучким загальним вихованням ($Beta\ B = -0,134$, при $t = -2,062$ із значенням $p = 0,040$), поглибленість сімейних зв'язків ($Beta\ B = 0,156$, при $t = 2,713$ із значенням $p = 0,007$), орієнтацією на досягнення ($Beta\ B = 0,112$, при $t = 1,926$ із значенням $p = 0,055$), директивністю батька ($Beta\ B = 0,259$, при $t = 3,072$ із значенням $p = 0,002$), позитивним інтересом матері ($Beta\ B = -0,256$, при $t = -2,683$ із значенням $p = 0,008$), персональною ($Beta\ B = 0,425$, при $t = 4,208$ із значенням $p = 0,000$), соціальною ($Beta\ B = -0,298$, при $t = -3,181$ із значенням $p = 0,002$) ідентифікаційною орієнтацією. Як бачимо із гістограми (рис. 1) показнику «сімейна ідентифікація» досліджувані надають позитивний зміст.

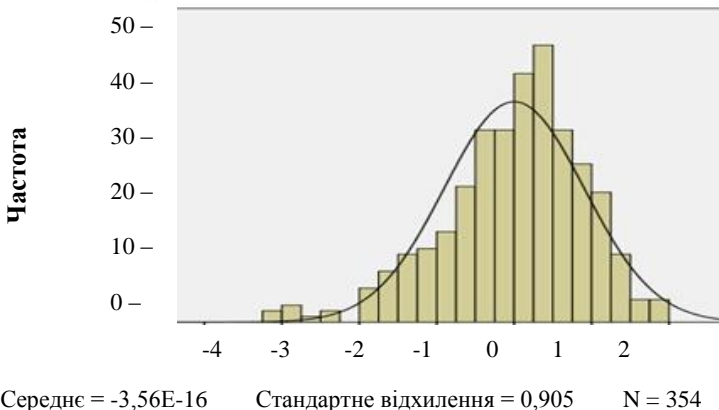


Рис. 1. Гістограма стандартизованого залишку регресійного аналізу

Так, студенти, що ідентифіковані зі своєю батьківською сім'єю, виховані здебільшого в сім'ях, де панує орієнтація на досягнення, цінність та підтримка сімейних зв'язків.

Водночас студенти відзначають послідовність батьківських вимог у процесі виховання. Саме ця позиція батьків у вихованні більшою мірою формує у дітей прагнення до незалежності та самостійності і власних суджень, і життя загалом.

Для з'ясування відмінностей осіб з високим та низьким рівнем вияву сімейної ідентифікації проведений порівняльний аналіз за t-критерієм Стьюдента (рис. 2).

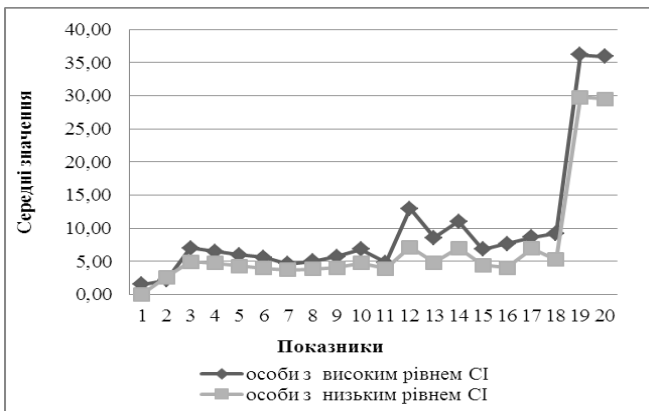


Рис. 2. Середні значення діагностичних показників осіб з високим та низьким рівнем сімейної ідентифікації (CI)

Умовні позначення: 1 – досягнення в роботі; 2 – реалістичні очікування, що спираються на можливості дітей; 3 – згуртованість в сім'ї; 4 – експресивність в сім'ї; 5 – незалежність в сім'ї; 6 – орієнтація на досягнення в сім'ї; 7 – інтелектуально-культурна орієнтація в сім'ї; 8 – орієнтація на активний відпочинок; 9 – морально-етичні аспекти сім'ї; 10 – організація в сім'ї; 11 – контроль в сім'ї; 12 – позитивний інтерес батька; 13 – директивність батька; 14 – автономність батька; 15 – неспідовність батька; 16 – ворожість матері; 17 – автономність матері; 18 – неспідовність матері; 19 – персональна ідентифікаційна орієнтація; 20 – реляційна ідентифікаційна орієнтація.

Отримані результати свідчать про такі відмінності. Зокрема особи, що показали високий рівень сімейної ідентифікації, описують свою батьківську сім'ю як таку, що враховує всі аспекти особистого

зростання кожного із її членів, зокрема незалежність, орієнтацію на досягнення, інтелектуально-культурну орієнтацію, орієнтацію на активний відпочинок, морально-етичні аспекти. Для такої сім'ї характерним є організованість й контроль сімейної системи, згуртованість та вияв експресивності, що свідчить про велику матеріальну та емоційну підтримку молодих осіб зі сторони батьків. У становленні високого рівня сімейної згуртованості на ранніх етапах життя сім'ї важливе значення має матір, а на етапі сепарації молодшої особи – батько. Саме він виконує головну роль у поведінковій та емоційній емансипації особи незалежно від її статі. Що ж стосується батьківських позицій, які називають особи з високим рівнем ідентифікації з батьками, то важливу роль виконують позитивний інтерес батька, директивність батька, автономність батька й матері, непослідовність батька. Крім того, ці студенти зорієнтовані в майбутньому на себе (персональна ідентифікаційна орієнтація) й відносини з оточуючими (реляційна ідентифікаційна орієнтація). На противагу студентам, які виявляють високий рівень сімейної ідентифікації, студенти з низьким рівнем прагнуть досягнень в майбутній роботі й володіють реалістичними очікуваннями, які спираються на їхні можливості. Також здійснено порівняння статевих відмінностей осіб з високим рівнем сімейної ідентифікації (рис. 3).

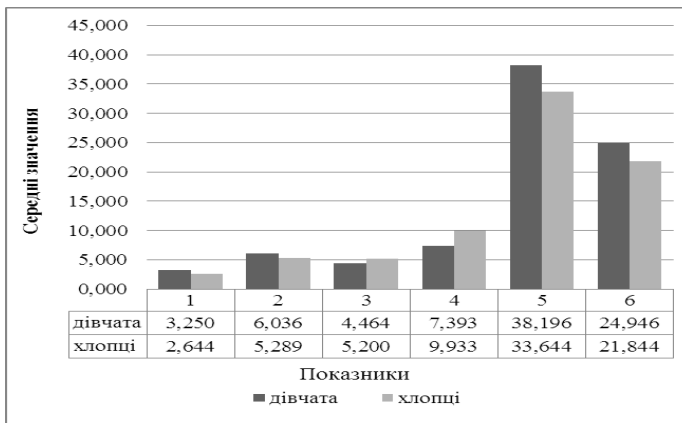


Рис. 3. Гістограма статевої відмінності осіб з високим рівнем сімейної ідентифікації

Умовні позначення: 1 – гнучке, загальне виховання; 2 – морально-етичні аспекти (показник особистого зростання); 3 – контроль (показник управління сімейною системою); 4 – директивність батька; 5 – персональна ідентифікаційна орієнтація; 6 – реляційна ідентифікаційна орієнтація.

Отже, за результатами порівняльного аналізу для дівчат найважливішим є гнучке загальне виховання, дотримання морально-етичних норм в сім'ї, що сприятиме розвитку персональної та реляційної орієнтації в майбутньому житті. На противагу дівчатам, хлопці демонструють високі показники за шкалами контроль в управлінні сімейною системою та директивність зі сторони батька. Тобто гнучке загальне виховання, морально-етичні норми сім'ї, орієнтація на себе та відносини з іншими (для дівчат) й контроль, що здійснюється сім'єю та директивність батька (для хлопців) виступають тими ключовими показниками, які забезпечують високий рівень сімейної ідентифікації студентської молоді.

Висновки. Батьківська сім'я виконує головну роль у розвитку, творчому становленні, спрямованості інтересів, активності особистості на її життєвому шляху. Формування дитини в сім'ї відбувається не тільки внаслідок спрямованого впливу дорослих, але й в результаті спостереження за поведінкою всіх членів сім'ї, ототожнення себе з ними.

Саме завдяки механізму ідентифікації відбувається присвоєння відчуттів, відносин, мотивів, які притаманні тим людям, яких особистість бере за взірць для наслідування.

Враховуючи те, що батьківська сім'я є первинним інститутом соціалізації, де дитина свідомо чи несвідомо наслідує модель поведінки своїх батьків, то питання сімейної ідентифікації займає важливе місце. Адже вона створює умови для реалізації потенціалу кожного її члена, слугує прикладом для створення власної сім'ї. Відтак сприяє формуванню соціальної компетенції та зрілої особистості.

Результати проведеного емпіричного дослідження статистично підтверджують таке. Батьківська сім'я, де панує організованість, контроль, згуртованість, вияв експресивності, врахування особистісного зростання кожного із її членів та одна чи поєднання кількох батьківських позицій у вихованні (позитивний інтерес батька, директивність батька, автономність батька й матері, непослідовність батька) сприяє прояву високого рівня сімейної ідентифікації.

Що ж стосується статевих відмінностей, то гнучке загальне виховання, морально-етичні норми сім'ї, орієнтація на себе та відносини з іншими (для дівчат) й контроль, що здійснюється сім'єю та директивність батька (для хлопців) виступають тими ключовими показниками, які забезпечують високий рівень сімейної ідентифікації студентської молоді.

Перспективою подальших досліджень вбачаємо детальне теоретичне вивчення та емпіричне дослідження тих факторів, що впливати-

муть на розвиток гармонійних стосунків в сім'ї та кожного її члена зокрема.

1. Елизаров А. Н. Рефлексивно-смысловый подход к проблеме формирования идентичности в семье / А. Н. Елизаров // Мир психологии. Научно-методический журнал. – 2004. – № 2 (38). – С. 113–119.

2. Аккерман Н. Теория семейной динамики / Н. Аккерман // Семейная психология: хрестоматия; сост. Э. Эйдемиллер, Н. Александров, В. Юстицкис. – СПб.: Речь, 2007. – С. 57–62.

3. Торохтий В. С. Психологическое здоровье семьи и путь его изучения / В. С. Торохтий // Вестн. психологии и корекц. реабилитацион. работы. – 1996. – № 3. – С. 36–44.

4. Шнейдер Л. Б. Психология семейных отношений: курс лекций / Л. Б. Шнейдер. – М.: Апрель-Пресс, 2000. – 512 с.

5. Эйдемиллер Э. Г. Психология и психотерапия семьи / Э. Г. Эйдемиллер, В. В. Юстицкис. – СПб., 1999. – 400 с.

6. Шутценбергер А. А. Синдром предков: трансгенерационные связи, семейные тайны, синдром годовщины, передача травм и практическое использование геносоциограммы / А. А. Шутценбергер. – М.: Психотерапия, 2011. – 256 с.

7. Cheek J. M. Aspects of Identity Questionnaire (AIQ-IV) / J. M. Cheek, S. M. Smith, L. R. Tropp [Электронный ресурс]. – Режим доступа: <http://www.wellesley.edu/Psychology/Cheek/identity.html>

Угрин О. Г. Эмпирическое исследование семейной идентификации: сравнительный анализ лиц с различным уровнем ее выявления

Освещается проблема семейной идентификации. Представлены эмпирические результаты семейной идентификации студенческой молодежи. Осуществлено сравнение лиц с высоким и низким уровнем семейной идентификации: лица, показавшие высокий уровень семейной идентификации, описывают свою родительскую семью как учитывающую все аспекты личностного роста каждого из ее членов. В становлении высокого уровня семейной сплоченности на ранних этапах жизни семьи важную роль играет мать, а на этапе сепарации молодой особы – отец. Также исследованы половые различия лиц с высоким уровнем семейной идентификации.

Ключевые слова: семья, семейная идентификация, студенческая молодежь.

Uhryn O. G. Empirical research of family identification: comparative analysis of individuals with different levels of its manifestation

The problem of family identification is revealed in the article. Empirical results of family identification of student youth are presented. Conducted regression analysis points out the indicators that explain the "family identification" among young people. Thus, students who are identified with their parents' family, are

brought up mostly in the families with the focus on achievement, value and support of family relations.

The comparison of persons with high and low levels of family identification is carried out. Thus, a person who shows a high level of family identification describes his parents' family as one that takes into account all aspects of personal growth of each of its members. This family is characterized by organization and control of the family system, cohesion and manifestation of expressiveness, which indicate great financial and emotional parent's support for young people. Mother plays an important role in the formation of high level of family cohesion at the early stages of family life, and father plays an important role at the stage of separation of the young person. Students with a low level seek for achievements in future work and have realistic expectations, which are based on their capabilities.

Sex differences of people with high level of family identification are researched in the article. The girls consider flexible general education, preserving moral and ethical standards in the family that contributes to the development of personal and relational orientation in the future live to be of great importance. Contrary to the girls, boys show a strong performance on the scale of control in the management of the family system and father's leadership. Thus, flexible general education, moral and ethical standards in the family, self orientation and relationships with others (for girls), family control and father's leadership (for boys) are those key indicators that provide a high level of family identification of student youth.

Key words: family, family identification, student youth.

Стаття надійшла 8 грудня 2016 р.