

Міністерство внутрішніх справ України
Львівський державний університет внутрішніх справ

БЕГЕЙ МИКОЛА ВАСИЛЬОВИЧ

УДК 65.012.8(477)

**МОДЕЛЮВАННЯ СИСТЕМИ ЗАБЕЗПЕЧЕННЯ
ЕКОНОМІЧНОЇ БЕЗПЕКИ ЛІСОГОСПОДАРСЬКИХ ПІДПРИЄМСТВ**

21.04.02 – економічна безпека суб'єктів
господарської діяльності

АВТОРЕФЕРАТ

дисертації на здобуття наукового ступеня
кандидата економічних наук

Львів – 2017

Дисертацією є рукопис

Робота виконана на кафедрі економіки та економічної безпеки Львівського державного університету внутрішніх справ Міністерства внутрішніх справ України

Науковий керівник доктор економічних наук, професор
Франчук Василь Іванович,
Львівський державний університет
внутрішніх справ,
професор кафедри економіки
та економічної безпеки

Офіційні опоненти: доктор економічних наук, професор
Мігус Ірина Петрівна,
Черкаський навчально-науковий інститут ДВНЗ
«Університет банківської справи»,
професор кафедри
фінансів та банківської справи

доктор економічних наук, професор
Кавун Сергій Віталійович,
Харківський навчально-науковий інститут ДВНЗ
«Університет банківської справи»,
завідувач кафедри інформаційних технологій
та вищої математики

Захист відбудеться 28 вересня 2017 року о 10⁰⁰ годині на засіданні спеціалізованої вченої ради К 35.725.04 у Львівському державному університеті внутрішніх справ за адресою: 79007, м. Львів, вул. Городоцька, 26.

З дисертацією можна ознайомитись у бібліотеці Львівського державного університету внутрішніх справ за адресою: 79007, м. Львів, вул. Городоцька, 26.

Автореферат розісланий 28 серпня 2017 р.

Вчений секретар
спеціалізованої вченої ради

С. І. Мельник

ЗАГАЛЬНА ХАРАКТЕРИСТИКА РОБОТИ

Актуальність теми дослідження. Роль лісогосподарських підприємств у життєдіяльності людини визначальна, особливо, коли йдеться про підтримання рівноваги природного середовища, збереження здоров'я людини, задоволення її потреб у рекреації тощо. Крім цього, взаємодіючи з іншими господарськими структурами, лісогосподарські підприємства організують процеси, пов'язані з відтворенням і використанням лісу як стратегічного ресурсу для України, загальна площа якого становить 10,8 млн гектарів. Лісогосподарські підприємства виконують основну роль у соціально-економічних відносинах, зокрема лісових, у зв'язку з чим мають стратегічне значення для національної економіки. Проте вона погіршується внаслідок дестабілізації, руйнування діяльності зазначених підприємств різними загрозами. Особливо руйнують лісові ресурси, які є, з одного боку, предметом їхньої діяльності, а з іншого, – об'єктом економічної безпеки, пожежі, незаконні рубки лісу, шкідники і хвороби дерев, пошкодження внаслідок антропогенного та іншого шкідливого впливу, особливо корупційна й тіньова складові у діяльності лісового господарства, зокрема, та лісопромислової системи України загалом. Це спричиняє суттєві збитки лісогосподарським підприємствам, унаслідок чого рівень їх економічної безпеки знижується, що може призвести до ліквідації підприємства.

За таких умов традиційні підходи до забезпечення життєдіяльності зазначених підприємств вичерпано. З огляду на це, виникає необхідність в удосконаленні концептуальних засад формування системи економічної безпеки лісогосподарського підприємства, найперше за допомогою комплексного науково-методичного підходу до моделювання зазначеної системи. Без сучасної ефективної системи забезпечення економічної безпеки лісогосподарського підприємства забезпечити його життєдіяльність і конкурентоздатність буде складно.

Теоретичні засади безпекознавства, які використовуються для організування системи економічної безпеки на макро- та мікрорівнях, сформовано такими сучасними науковцями, як В. Алькема, Г. Аніловська, З. Варналій, Т. Васильців, Д. Венцковський, О. Власюк, А. Гальчинський, В. Геєць, Л. Гнилицька, Я. Гончарук, В. Горбулін, Б. Данилишин, М. Єрмошенко, Я. Жаліло, З. Живко, О. Захаров, С. Кавун, О. Кириченко, Т. Ковальчук, Г. Козаченко, В. Крутов, С. Лаптев, О. Ляшенко, В. Мартинюк, С. Мельник, І. Мігус, І. Мойсеєнко, Т. Момот, Є. Овчаренко, Г. Пастернак-Таранушенко, В. Предборський, П. Пригунов, І. Ревак, В. Сідак, А. Сухоруков, Р. Тринько, М. Флейчук, В. Франчук, В. Шемаєв, Л. Шемаєва, Н. Юрків та ін.

Діяльність лісогосподарських підприємств як основної ланки лісового господарства щодо збереження, відтворення й розвитку лісу, його ресурсів, а також його роль у життєдіяльності людини, задоволенні її потреб та у цілому в соціально-економічних процесах є предметом наукових досліджень таких вчених, як І. Волинець, І. Жежкун, Є. Зуєв, Л. Кургузенкова, О. Мошак, О. Олійничук, К. Пиріг, Л. Сахарницька, А. Торосов, О. Фурдиско, М. Шершуш.

Належно оцінивши розробки вітчизняних і зарубіжних вчених та їх значення для розвитку безпекознавства як науки, констатовано, що досі актуальні та потребують подальшого дослідження науково-методичні підходи до моделювання ефективної системи забезпечення економічної безпеки лісогосподарського підприємства.

Потреба у цьому є ще й тому, що внутрішнє та зовнішнє середовище підприємства мінливе, унаслідок чого виникають нові загрози, змінюються їх характер і руйнівна сила. Практично проблеми, пов'язані з моделюванням системи забезпечення економічної безпеки лісогосподарського підприємства, вчені не досліджували.

Наукове завдання дослідження полягає в підвищенні ефективності забезпечення економічної безпеки лісогосподарських підприємств з врахуванням загроз і можливостей на підставі розробки концептуальних, методичних і прикладних компонентів щодо моделювання системи забезпечення економічної безпеки зазначених підприємств. Важливість дослідження сформованого наукового завдання та його недостатнє розроблення у наукових джерелах й на прикладному рівні зумовили вибір теми дисертації, її актуальність, теоретичну значущість, практичну спрямованість, а також логіку викладу основних положень наукової роботи.

Зв'язок роботи з науковими програмами, планами, темами. Дослідження виконано відповідно до плану науково-дослідних робіт кафедри економіки та економічної безпеки Львівського державного університету внутрішніх справ і є складовою науково-дослідних тем, зокрема: «Економічна безпека держави та суб'єктів господарювання: стан і механізми забезпечення» (номер державної реєстрації 0114U007380); «Стратегія сталого розвитку економіки: теорія і практика» (номер державної реєстрації 0112U007496); «Забезпечення стійкості та безпеки фінансової системи України: теорія та практика» (номер державної реєстрації 0112U007497).

Мета і завдання дослідження. *Метою* дисертаційної роботи є розроблення теоретико-методичних та організаційних засад і практичних рекомендацій щодо моделювання системи забезпечення економічної безпеки лісогосподарського підприємства.

Для досягнення зазначеної мети окреслено та вирішено такі *завдання*:

- на основі аналізу сучасних наукових підходів визначити сутність понять, які утворюють систему категоріального апарату у процесі забезпечення економічної безпеки лісогосподарських підприємств;
- проаналізувати зміст та основні форми впливу лісогосподарського підприємства на економічну систему України;
- визначити зміст і структуру основних механізмів забезпечення економічної безпеки лісогосподарського підприємства;
- сформувати науково-методичний підхід до систематизації та структурування дестабілізуючих факторів, які виникають у середовищі лісопромислового комплексу України;

- розробити науково-методичний підхід до аналізу й оцінки ефективності забезпечення економічної безпеки лісогосподарського підприємства;
- розкрити сутність і структуру лісоохоронної діяльності як видової функції економічної безпеки лісогосподарських підприємств;
- розкрити зміст і структуру моделювання системи забезпечення економічної безпеки лісогосподарського підприємства;
- запропонувати та обґрунтувати концептуальні та організаційно-правові засади удосконалення забезпечення економічної безпеки лісогосподарського підприємства.

Об'єкт дослідження – система забезпечення економічної безпеки лісогосподарського підприємства.

Предмет дослідження – моделювання системи забезпечення економічної безпеки лісогосподарського підприємства.

Методи дослідження. У дисертаційній роботі застосовано загальнонаукові та спеціальні методи наукового пізнання, а саме: *логічного узагальнення* – для визначення ролі лісогосподарських підприємств в економіці України; *структурно-логічного, семантичного та порівняльного аналізу* – для оцінки різних наукових підходів до з'ясування та поглиблення змісту таких понять: «економічна безпека підприємства», «система забезпечення економічної безпеки лісогосподарського підприємства», «моделювання системи забезпечення економічної безпеки лісогосподарського підприємства», «лісоохоронна діяльність»; *аналізу, синтезу, індукції та дедукції* – в процесі дослідження сучасного стану лісопромислового комплексу України; *економіко-математичні, експертні, графічні та моделювання* – для оцінки ефективності забезпечення економічної безпеки лісогосподарського підприємства; *системного підходу, структурно-функціонального моделювання* – з метою визначення безпекових механізмів у лісоохоронній діяльності, під час розробки моделі системи забезпечення економічної безпеки лісогосподарського підприємства та концептуальних засад її удосконалення; *організаційного проектування* – для розроблення організаційно-правових засад удосконалення системи забезпечення економічної безпеки лісогосподарського підприємства; *абстрактно-логічні* – задля теоретичних узагальнень і формулювання висновків за результатами досліджень.

Наукова новизна одержаних результатів полягає у науковому обґрунтуванні нового підходу до вирішення теоретико-методичних та організаційно-прикладних засад щодо моделювання системи забезпечення економічної безпеки лісогосподарського підприємства. До найбільш вагомих результатів, які визначають наукову новизну дисертації, належать такі:

вперше:

- розкрито й обґрунтовано сутність і структуру лісоохоронної діяльності як видової функції економічної безпеки лісогосподарських підприємств, яка містить безпекові механізми: виявлення, попередження та ліквідації загроз, а у випадку їх реалізації – відновлення лісових ресурсів чи компенсації за спричинені збитки, що дозволяє їм підвищувати рівень власної економічної безпеки;

удосконалено:

– зміст основних категорій «лісогосподарська система України», «моделювання системи забезпечення економічної безпеки лісогосподарського підприємства», «модель системи забезпечення економічної безпеки лісогосподарського підприємства», «система забезпечення економічної безпеки лісогосподарського підприємства», «лісоохоронна діяльність», який відрізняється від інших цілісним підходом, що дозволяє формувати єдину політику управління системою забезпечення економічної безпеки лісогосподарського підприємства;

– зміст і структуру моделювання системи забезпечення економічної безпеки лісогосподарського підприємства, які відображаються в шести основних етапах конкретних дій відповідних суб'єктів, що дозволяє, на відміну від наявних, осмислювати безпекову дійсність, формально описувати структуру системи та функціональні зв'язки, оптимізувати її функціонування та управління нею;

– концептуальні та організаційно-правові засади удосконалення забезпечення економічної безпеки лісогосподарського підприємства, які відрізняються від наявних комплексним безпековим наповненням змісту цього процесу, що дозволяє системно передбачити відповідні функції та повноваження в основних документах підприємства: статуті, положеннях про структурні підрозділи, посадових інструкціях і функціональних обов'язках працівників, договорах і планах роботи;

– структуру та зміст механізмів забезпечення економічної безпеки лісогосподарського підприємства, до складу яких, на відміну від відомих, входять: механізми виявлення, попередження, ліквідації загроз і механізми відновлення діяльності й відшкодування завданих збитків, що допомагає на практиці організувати цей процес на якісному рівні;

дістали подальший розвиток:

– зміст і форми впливу лісогосподарського підприємства на економічну систему України, який, порівняно з відомими, відображає вплив, що здійснюється шляхом: збереження, відтворення, розвитку лісових ресурсів і функцій лісу; сприяння у збереженні та відтворенні людських ресурсів; формуванні лісопромислового ринку; протидії загрозам і збереження цілісності підприємства як підсистеми лісового господарства України, що сприяє підвищенню рівня економічної безпеки держави;

– науково-методичний підхід до систематизації та структурування дестабілізуючих факторів лісопромислового комплексу України, який негативно впливає на його елементи, особливо лісогосподарські підприємства, що дозволяє, порівняно з іншими, відповідним суб'єктам розробляти конкретні програми, плани та заходи щодо зменшення або припинення його руйнівного впливу;

– науково-методичний підхід до діагностики ефективності забезпечення економічної безпеки лісогосподарського підприємства, який, на відміну від описаних у наукових джерелах, передбачає концептуальний погляд на оцінювання, етапи та методику діагностики, що дозволило на практиці

отримати інформацію про її рівень і «вузькі місця» на основі застосування формули лінійної комбінації коефіцієнтів безпеки, за допомогою трьох коефіцієнтів, що розраховуються на основі експертної оцінки ($K_{збм}$ – застосування безпекових механізмів; $K_{іб}$ – реалізації корпоративних інтересів із безпеки; $K_{бк}$ – безпекової корпоративної культури), та двох офіційно-розрахункових ($K_{фс}$ – фінансової стійкості; $K_{зоз}$ – зносу основних засобів), які відображають процеси забезпечення економічної безпеки;

Особистий внесок здобувача. Дисертація виконана одноосібно. Наукові положення, результати, висновки і рекомендації, сформульовані в ній, одержані автором особисто та викладені в опублікованих працях. Особистий внесок здобувача у праці, опублікованій у співавторстві, вказано у списку публікацій.

Апробація матеріалів дисертації. Основні положення і результати, викладені в дисертації, обговорено і схвалено на засіданнях кафедр, під час роботи круглих столів, оприлюднено на міжнародних і всеукраїнських науково-практичних конференціях, зокрема на: Всеукраїнській науково-практичній інтернет-конференції «Формування стратегії соціально-економічного розвитку підприємницьких структур в Україні» (19–21 листопада 2015 року, м. Львів); IV Міжнародній науково-практичній конференції «Перспективи управлінської діяльності суб'єктів господарювання в контексті економічної безпеки» (25–26 березня 2016 року, м. Черкаси); Всеукраїнській науково-практичній конференції «Економічна безпека України: стан, проблеми та перспективи» (22 квітня 2016 року, м. Львів); III Міжнародній науково-практичній інтернет-конференції «Інформаційна та економічна безпека (INFECO-2016)» (28–30 квітня 2016 року, м. Харків); IV Всеукраїнській науково-практичній конференції «Економічна безпека держави та суб'єктів підприємницької діяльності в Україні: проблеми та шляхи їх вирішення» (18–20 травня 2017 року, м. Львів); Всеукраїнській науково-практичній конференції «Актуальні проблеми економічної безпеки держави, регіону, підприємства» (26 травня 2017 року, м. Львів); Міжнародному форумі з безпеки (INFOS-2017) «Перспективи управлінської діяльності суб'єктів господарювання в контексті економічної безпеки» (25–27 травня 2017 року, м. Черкаси).

Практичне значення одержаних результатів полягає в тому, що наукові положення, висновки та методичні рекомендації дисертаційної роботи доведені до рівня практичних методик і пропозицій, які можуть бути використані для забезпечення економічної безпеки лісогосподарського підприємства.

Розроблені у дисертації науково-методичні підходи до моделювання системи забезпечення економічної безпеки лісогосподарського підприємства використовуються у практичній діяльності Львівського обласного управління лісового та мисливського господарства (довідка № 967/04 від 14.06.2017 р.) та ДП «Радохівське лісомисливське господарство» (довідка № 05/358 від 12.06.2017 р.).

Теоретичні узагальнення, наукові розробки та методичні рекомендації автора використовуються в освітньому процесі Львівського державного університету внутрішніх справ під час викладання таких дисциплін: «Основи

економічної безпеки», «Теорія безпеки соціальних систем», «Комплексне забезпечення економічної безпеки» (акт впровадження № 60 від 31.05.2017 р.).

Публікації. За темою дисертації опубліковано 13 наукових праць, серед яких одна стаття – у провідному зарубіжному виданні (періодичному виданні, яке включено до міжнародних наукометричних баз), 5 статей – у фахових виданнях України, 7 публікацій – в інших виданнях. Загальний обсяг публікацій становить 4,11 др. арк., з них 4,04 др. арк. належать особисто автору.

Структура та обсяг дисертації. Дисертаційна робота складається з анотації, вступу, трьох розділів, висновків, списку використаних джерел (207 найменувань, відображених на 19 сторінках), 9 додатків, що розміщені на 27 сторінках. Загальний обсяг дисертації становить 237 сторінок, із них основний текст – 176 сторінок, які містять 8 таблиць та 28 рисунків.

ОСНОВНИЙ ЗМІСТ РОБОТИ

У **вступі** обґрунтовано актуальність обраної теми, наведено наукову новизну, описано практичне застосування отриманих результатів, визначено об'єкт, предмет і методи дослідження, сформульовано мету та основні завдання дисертації, окреслено зв'язок роботи з науковими програмами, темами і планами.

У **Розділі 1 «Теоретичні засади моделювання системи забезпечення економічної безпеки лісогосподарського підприємства»** на основі критичного аналізу наукових джерел розглянуто теоретичні та організаційні питання діяльності лісогосподарських підприємств як суб'єкта господарювання та суб'єкта й об'єкта забезпечення економічної безпеки; розкрито наукові підходи до розгляду змісту системи забезпечення економічної безпеки підприємства та її моделювання, а також визначено низку невирішених у науці питань щодо моделювання системи забезпечення економічної безпеки лісогосподарського підприємства.

На основі аналізу літературних і нормативних джерел з'ясовано, що основним предметом діяльності лісогосподарських підприємств та об'єктом економічної безпеки є ліс, точніше – лісові ресурси. Лісогосподарські підприємства України безпосередньо управляють лісами на місцях.

Узагальнено знання про лісогосподарські підприємства, які зводяться до того, що їхня діяльність здійснюється шляхом виконання корінних і видових функцій: розвитку, безпеки та управління на основі корпоративних інтересів та корпоративної культури, зокрема безпекової. Як самостійні суб'єкти господарювання, лісгоспи користуються правами юридичної особи та здійснюють лісогосподарське і лісомисливське виробництво.

Установлено, що вартість виробленої лісогосподарськими підприємствами продукції у загальній структурі внутрішнього валового продукту країни є незначною та традиційно становить 0,34 – 0,46%. Попри те, вони як суб'єкти господарювання, реалізуючи функцію розвитку, виконують основну роль у соціально-економічних відносинах. Проте зазначена роль лісогосподарських підприємств погіршується внаслідок дестабілізації їхньої діяльності різними

загрозами, особливо руйнування лісових ресурсів, що спричиняє їм збитки. З огляду на такі обставини, лісгосподарські підприємства мають не тільки стратегічне значення для національної економіки, але й повинні бути об'єктом у системі економічної безпеки держави. З іншого боку, вони зобов'язані виконувати природну для підприємства функцію економічної безпеки, тобто бути активними суб'єктами забезпечення власної економічної безпеки. Основний зміст зазначеного положення відображено на рис. 1.

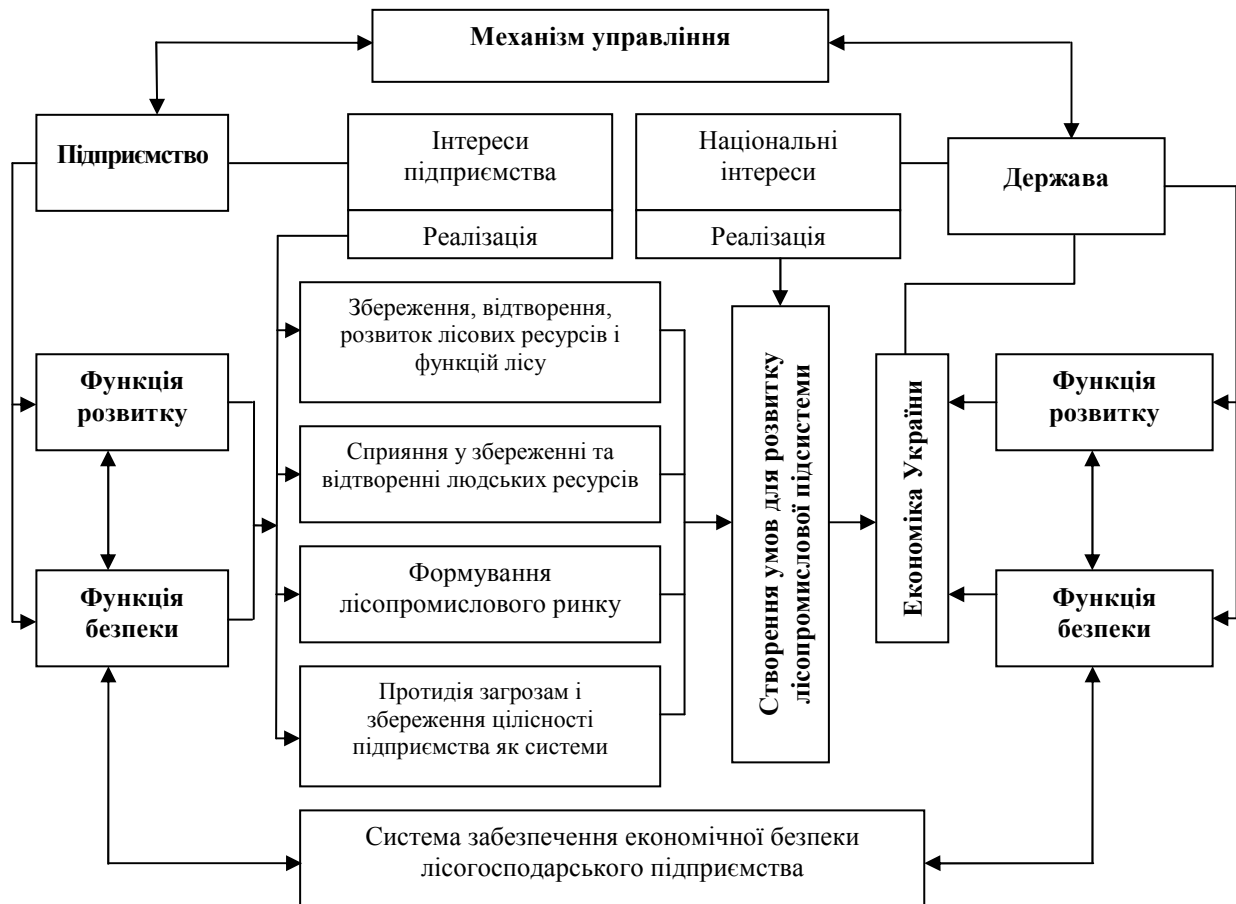


Рис. 1. Вплив діяльності лісгосподарських підприємств на економіку й економічну безпеку України

З'ясовано, що потреба у безпеці є тоді, коли виникають загрози життєдіяльності людини, підприємства чи держави. Поняття «загроза» у наукових джерелах розглядається по-різному, але більшість авторів одностайні у тому, що загроза спричиняє збитки, руйнує тощо. Під загрозою у науковій роботі розуміється дестабілізуюча діяльність людини і (або) дія природних факторів, унаслідок яких завдаються збитки лісгосподарському підприємству.

Узагальнено наукові підходи та сутність визначення поняття «економічна безпека підприємства» та встановлено, що воно складне, багатовимірне та має відповідну структуру, у зв'язку з чим є й різні підходи до з'ясування його змісту. Окреслено певні недоліки у наведених визначеннях поняття «економічна безпека підприємства» та запропоновано розглядати її як стан підприємства,

який має мінімально необхідні ресурси й інші можливості для життєдіяльності, та його безпекову діяльність (функція забезпечення економічної безпеки).

Досліджено, що для ефективного забезпечення економічної безпеки лісогосподарського підприємства необхідно організувати його на засадах системності. Виокремлено основні ознаки, які властиві будь-якій системі, та запропоновано враховувати їх під час формування системи забезпечення економічної безпеки лісогосподарського підприємства.

У наукових джерелах аргументовано, що для дослідження та формування оптимальної і ефективної системи найкраще використовувати моделювання. Проте немає єдиного підходу до розуміння його сутності та структури. Особливо у науковому розумінні залишається недостатньо розробленим питання його технології та відображення у моделі системи забезпечення економічної безпеки підприємства її безпекових механізмів. Це пов'язано з недостатнім використанням структурно-функціонального моделювання, яке дозволяє удосконалювати систему-оригінал шляхом зміни одного чи кількох елементів чи компонентів із нововведеннями, що оптимізує її та покращує практичну діяльність.

У **Розділі 2 «Оцінка стану забезпечення економічної безпеки лісогосподарських підприємств»** здійснено аналіз структури, економічного потенціалу лісопромислового комплексу України та визначено основні його дестабілізуючі фактори стосовно лісогосподарських підприємств, оцінено ефективність забезпечення економічної безпеки лісогосподарського підприємства за розробленою авторською методикою.

З'ясовано, що лісопромисловий комплекс України за технологічними зв'язками складається з таких підкомплексів: лісогосподарського, деревообробного, целюлозно-паперового та лісохімічного. Базовим серед них є лісогосподарський комплекс, або лісове господарство, основною ланкою якого вважаються лісогосподарські підприємства. Основними виробниками лісових ресурсів, у користуванні яких перебуває близько 73% площі лісових земель, є державні лісогосподарські підприємства.

Встановлено, що ліси України, які є предметом діяльності зазначених підприємств та об'єктом економічної безпеки, розташовані дуже нерівномірно. Лісистість варіює від 3,9% в Запорізькій до 51,0% в Закарпатській областях. Переважно ліси сконцентровані в Поліссі та в Українських Карпатах, а у восьми областях показник лісистості не досягає й 10%.

Обґрунтовано, що лісогосподарський комплекс – це не окрема структура, а найперше взаємовідносини між відповідними структурами, у зв'язку з чим його необхідно розуміти як лісогосподарську систему, що має цілісну множину взаємовідносин між управлінням державного агентства лісових ресурсів і державними лісогосподарськими підприємствами та іншими структурами, що створює умови для їхньої діяльності, пов'язаної з вирощуванням, заготівлею та наданням допоміжних послуг у лісовому господарстві для задоволення потреб відповідних споживачів.

Встановлено, що поряд із розвитковим потенціалом лісопромислового комплексу України формуються фактори й умови, які дестабілізують діяльність

лісогосподарських підприємств, знижуючи рівень їх економічної безпеки. Основні з них такі: 1) чинне нормативно-правове забезпечення функціонування лісопромислового комплексу України не ґрунтується на засадах національних інтересів, системності та кращого міжнародного досвіду; 2) стан лісів країни характеризується обмеженістю його ресурсів, погіршенням структури та якості; 3) виробничий потенціал лісопромислового комплексу досяг критичної межі; 4) зв'язки, технологічні, економічні, інформаційні тощо, які сформовані у межах лісопромислового комплексу України, у сучасних умовах господарювання не забезпечують їх системність.

Розроблено науково-методичний підхід до діагностики ефективності забезпечення економічної безпеки лісогосподарського підприємства (рис. 2). Під ефективністю забезпечення економічної безпеки лісогосподарського підприємства розуміється вчасне документування правопорушень та отримання інформації про потенційні чи реальні загрози, їх попередження чи ліквідацію, а також відновлення діяльності та відшкодування завданих збитків.

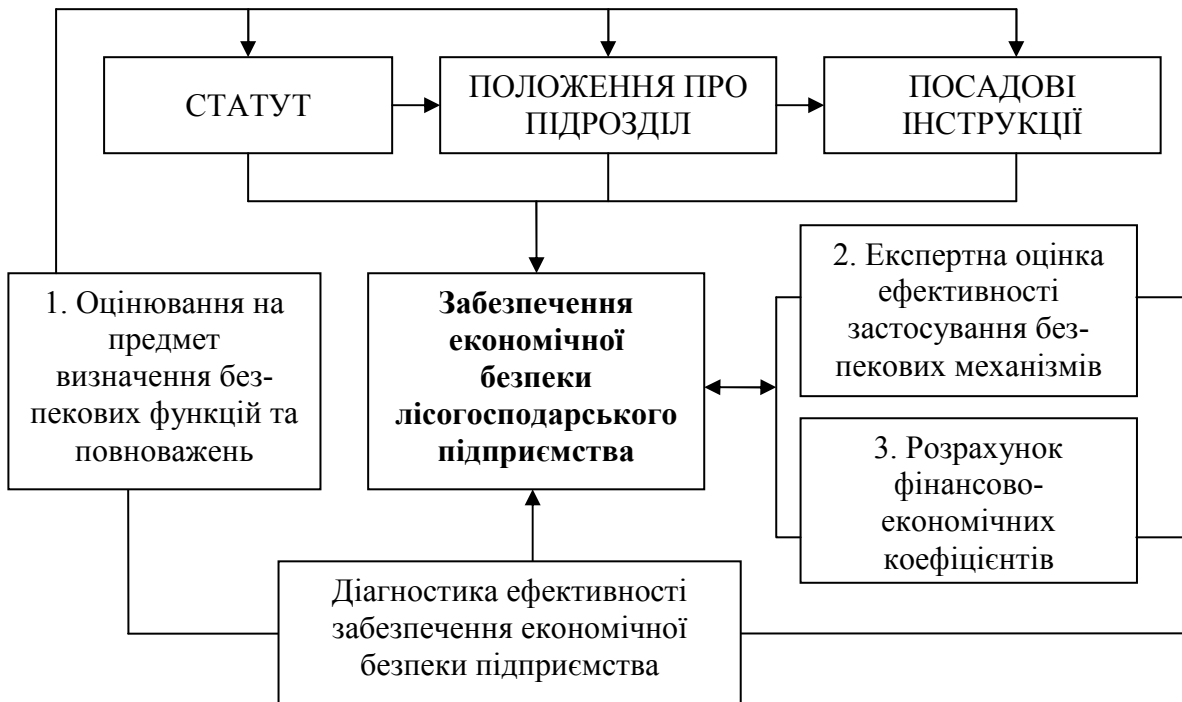


Рис. 2. Логічно-технологічна схема діагностики ефективності забезпечення економічної безпеки лісогосподарського підприємства

У межах зазначеного підходу встановлено низку статутних видів діяльності, які за містом пов'язані із забезпеченням економічної безпеки лісогосподарського підприємства. Проте на досліджуваному підприємстві вони закріплені за підрозділами та посадовими особами хаотично, тобто у делегуванні цих видів діяльності відсутній системний підхід. Відтак підрозділи та посадові особи формально не несуть жодної відповідальності за їх виконання. Водночас у практичній діяльності ці функції виконуються.

Проведено діагностику ефективності забезпечення економічної безпеки лісгосподарського підприємства за розробленою автором методикою (рис. 3).



Рис. 3. Елементна структура методики діагностики ефективності забезпечення економічної безпеки лісгосподарського підприємства

Вона передбачає:

- 1) експертне оцінювання двох індикаторів, які відображають стан економічної безпеки підприємства, та один – процес забезпечення;
- 2) розрахунок двох об'єктивних індикаторів фінансово-економічного характеру;
- 3) формулу лінійної комбінації коефіцієнтів безпеки:

$$K_{ef} = \sum_{i=1}^5 \alpha_i \times k_i, \text{ де}$$

K_{ef} – коефіцієнт ефективності забезпечення економічної безпеки державного лісгосподарського підприємства; k_1 – коефіцієнт застосування безпекових механізмів; k_2 – коефіцієнт реалізації корпоративних інтересів із безпеки; k_3 – коефіцієнт безпекової корпоративної культури; k_1, k_2, k_3 – експертні оцінюючі коефіцієнти; k_4 – коефіцієнт фінансової стійкості; k_5 – коефіцієнт зносу основних засобів; k_4, k_5 – об'єктивні оцінюючі коефіцієнти; α_i – вагові множники, які дозволяють з метою більш якісної оцінки можливої небезпеки враховувати вплив тих чи інших факторів, оцінюючи їхню пріоритетність.

Переважно за допомогою коефіцієнта α_i відбувається усереднення безпекових коефіцієнтів. Є декілька способів такого усереднення. У нашому випадку найбільш доцільне двоетапне усереднення, у зв'язку з чим матимемо таку формулу:

$$K_{ef} = \alpha^2(k_1 + k_2 + k_3) + \alpha(k_4 + k_5)$$

Оскільки при усередненні у два етапи відбуваються розрахунки, які стосуються трьох параметрів, то коефіцієнт $\alpha=1/3$. У нашому випадку застосування зазначеної формули виглядає так:

$$K_{ef} = \frac{1}{9}(0,81+0,79+0,82) + \frac{1}{3}(0,4+0,5) = 0,57$$

4) бальну шкалу, яка передбачає чотири рівні: недостатній – 0–0,2; критичний – 0,21–0,5; достатній – 0,51–0,8; оптимальний – 0,81–1. Кожний рівень містить сукупність якісних критеріїв, які його характеризують.

Інформація про результати експертної кількісної оцінки, фінансово-економічні коефіцієнти та у цілому показник рівня ефективності забезпечення економічної безпеки державного підприємства «Радехівське лісомисливське господарство» подані графічно (рис. 4).

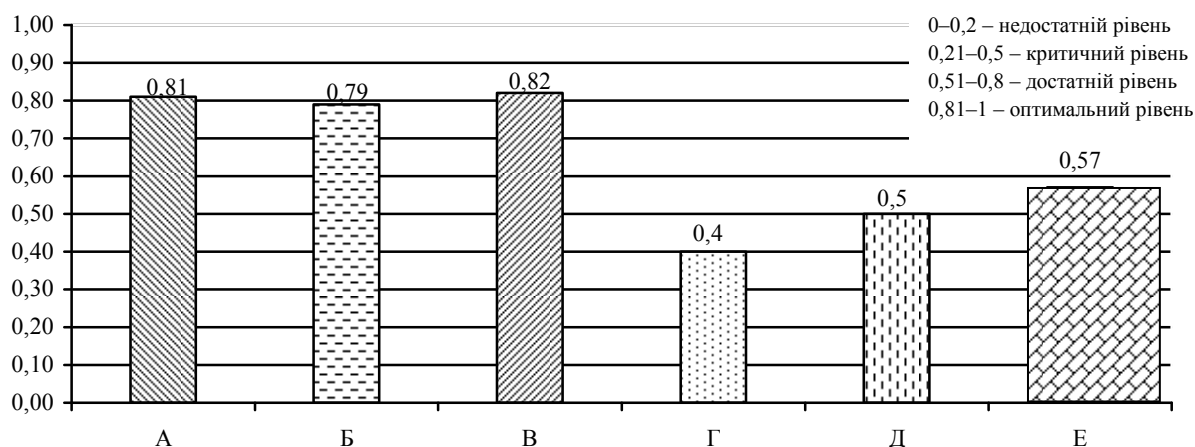


Рис. 4. Результати діагностики ефективності забезпечення економічної безпеки державного підприємства «Радехівське лісомисливське господарство»

Параметри оцінки: А) k_1 – коефіцієнт застосування безпекових механізмів; Б) k_2 – коефіцієнт реалізації корпоративних інтересів з безпеки; В) k_3 – коефіцієнт безпекової корпоративної культури; Г) k_4 – коефіцієнт фінансової стійкості; Д) k_5 – коефіцієнт зносу основних засобів; Е) K_{ef} – коефіцієнт ефективності забезпечення економічної безпеки підприємства.

За результатами діагностики встановлено, що у цілому ефективність забезпечення економічної безпеки досліджуваного підприємства знаходиться на достатньому рівні (0,57). Крім загальної оцінки та конкретної характеристики відповідного рівня економічної безпеки, ця методика дозволяє оцінювати й визначати окремо зазначені коефіцієнти та встановлювати «вузькі місця» у застосуванні безпекових механізмів, реалізації корпоративних інтересів із безпеки та формуванні безпекової корпоративної культури.

У Розділі 3 «Основні напрями удосконалення системи забезпечення економічної безпеки лісогосподарських підприємств» встановлено й обґрунтовано безпекові механізми в лісоохоронній діяльності та запропоновано вважати її видовою функцією забезпечення економічної безпеки лісогосподарського підприємства; розроблено й обґрунтовано науково-методичний підхід до моделювання системи забезпечення економічної безпеки лісогосподарського підприємства, його структурно-функціональну модель та концептуальні й організаційно-правові засади її удосконалення.

Встановлено, що лісоохоронна діяльність здійснюється шляхом протидії основним загрозам лісовим ресурсам з метою їх збереження. Її провадять різні категорії лісової охорони, основною з яких є Державна лісова охорона.

Запропоновано трактувати лісоохоронну діяльність як вжиття суб'єктами лісової охорони заходів, спрямованих на протидію негативним факторам та впливам, що завдають шкоди, руйнують лісові ресурси та об'єкти тваринного світу, з метою їх збереження.

Доведено, що лісоохоронна діяльність містить безпекові механізми, які дозволяють виявляти, попереджати та ліквідовувати загрози, а у випадку їх реалізації – відновлювати стан, процеси чи компенсувати отримані збитки. У такий спосіб лісогосподарські підприємства зменшують збитки, а відтак підвищують рівень власної економічної безпеки (рис. 5). У зв'язку з цим запропоновано використовувати лісоохоронну діяльність як видову функцію економічної безпеки та включити її до складу безпекових механізмів системи забезпечення економічної безпеки лісогосподарського підприємства.

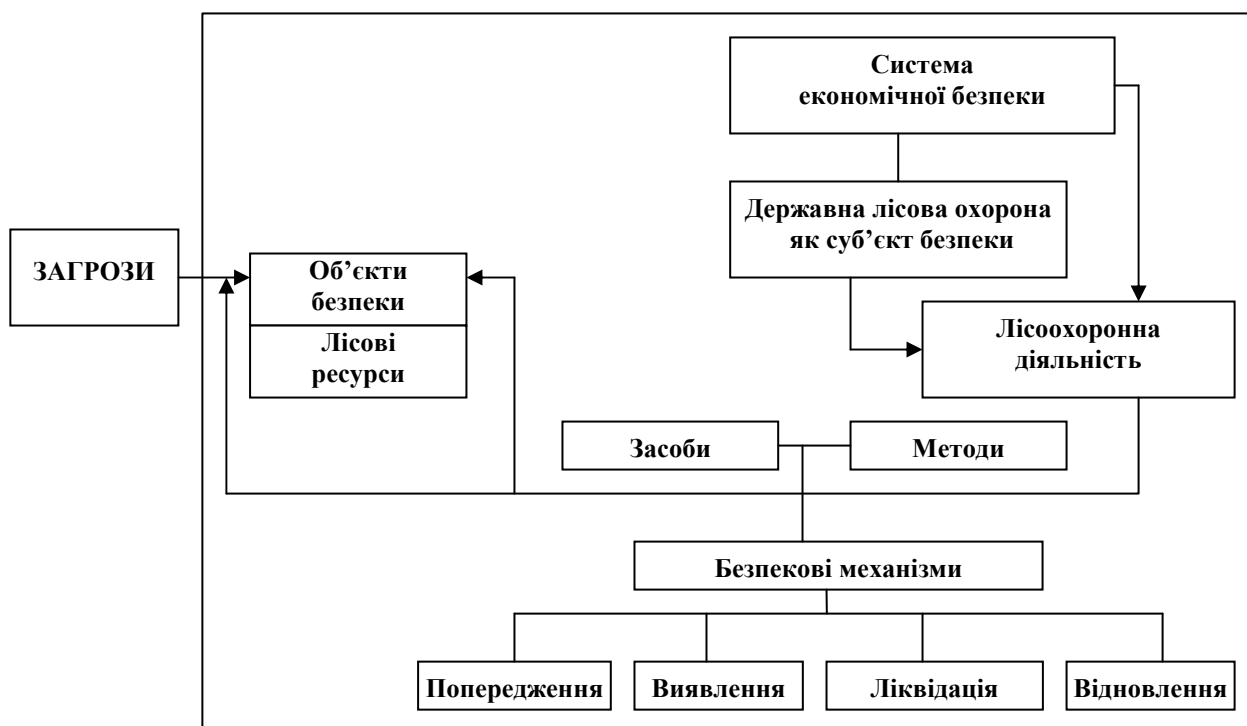


Рис. 5. Зміст лісоохоронної діяльності як видової функції економічної безпеки лісогосподарського підприємства

Запропоновано розглядати систему забезпечення економічної безпеки лісогосподарського підприємства як сукупність відповідних елементів і цілісну множину взаємовідносин між ними, які містять безпекові механізми, завдяки яким протидіють загрозам і небезпеці підприємства, відновлюють діяльність, відшкодовують збитки та зберігають його цілісність.

Застосовано структурно-функціональне моделювання для формування зазначеної системи, яке за суттю є процесом пізнання реальної безпекової діяльності та формування системи безпекових функцій, визначення суб'єктів безпеки, зв'язків між ними, відповідного ресурсного забезпечення, об'єктів безпеки тощо. Для його застосування запропоновано чіткі та логічні кроки, які передбачають низку відповідних етапів розумової діяльності фахівців (рис. 6).

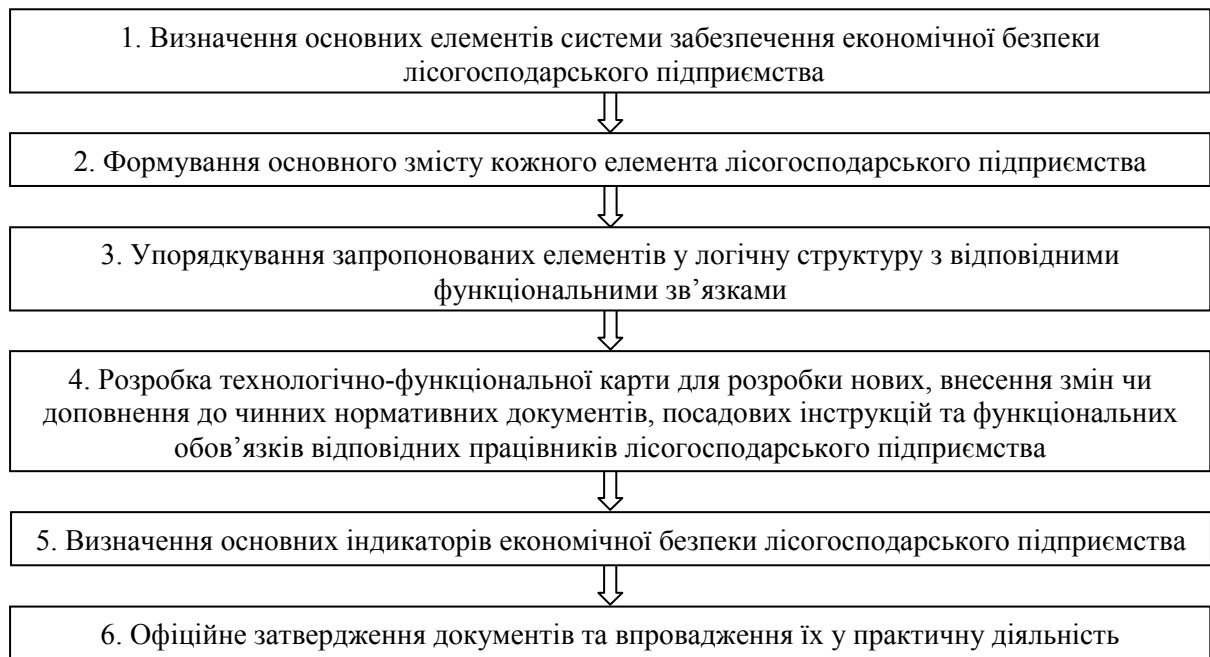


Рис. 6. Основний зміст та етапи моделювання системи забезпечення економічної безпеки лісогосподарського підприємства

Запропоновано під моделлю системи забезпечення економічної безпеки лісогосподарського підприємства розуміти теоретичну конструкцію основних її елементів і взаємозв'язків між ними, які відповідають встановленим вимогам, враховують особливості підприємства та забезпечують безпекові процеси.

З врахуванням сучасних умов та особливостей господарювання і загроз лісогосподарському підприємству до відомих видів безпекових функцій запропоновано додати ще кілька: на державному рівні: державний нагляд у сфері лісогосподарської діяльності, антикорупційна діяльність, моніторинг лісових ресурсів, лісоохоронна діяльність; на рівні підприємства – лісоохоронна діяльність. Об'єкти економічної безпеки розширено, включивши до них лісові ресурси.

Розроблено концептуальний підхід до організації та функціонування системи забезпечення економічної безпеки лісогосподарського підприємства. Основне призначення концепції – у формуванні розуміння менеджментом системного підходу до забезпечення економічної безпеки лісогосподарського

підприємства, який передбачає технологічний та управлінський зв'язок корінних і видових його функцій: розвитку, економічної безпеки та управління, завдяки яким й забезпечується життєдіяльність підприємства (рис. 7).



Рис. 7. Концептуальна схема організації та функціонування системи забезпечення економічної безпеки лісогосподарського підприємства

Доведено, що у кожній складовій діяльності підприємства виникають загрози. Запропоновано доповнити загальну класифікацію загроз такими видами: загрози лісовим ресурсам і системні загрози.

Розроблено організаційно-правові засади удосконалення організації та функціонування системи забезпечення економічної безпеки лісогосподарського підприємства (рис. 8).

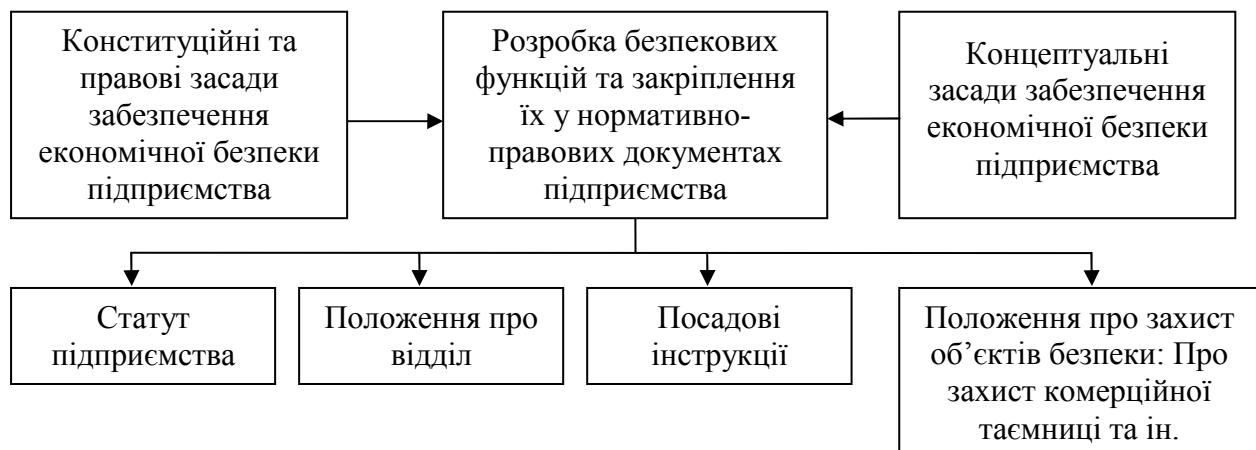


Рис. 8. Концептуальна схема розробки та імплементації безпекових функцій в основні документи лісогосподарського підприємства

Обґрунтовано, що запропонований підхід до організаційної діяльності забезпечить раціональне поєднання всіх елементів безпеки в єдину технологію процесу забезпечення економічної безпеки підприємства. Своєю чергою, це посилить безпекові властивості підприємства як соціальної системи, а саме – її самодостатність і стійкість.

ВИСНОВКИ

Дисертаційна робота є завершеним дослідженням, у якому вирішено наукове завдання із вирішення теоретико-методичних та організаційно-прикладних засад щодо моделювання системи забезпечення економічної безпеки лісогосподарського підприємства. На основі дослідження у роботі сформульовано висновки й пропозиції, що мають теоретичне й практичне значення:

1. За допомогою аналізу наукових джерел встановлено, що є різні підходи до розгляду сутності основних понять у сфері забезпечення економічної безпеки лісогосподарських підприємств. У роботі запропоновано систему категоріального апарата у зазначеній сфері, яка складається з таких категорій: «модель системи забезпечення економічної безпеки лісогосподарського підприємства», «система забезпечення економічної безпеки лісогосподарського підприємства», «лісоохоронна діяльність». Їх зміст розкрито на засадах безпекознавства. У наукових дослідженнях і на практиці це забезпечує цілісний підхід до розробки політики управління системою забезпечення економічної безпеки державного лісогосподарського підприємства.

2. Формуючи відносини з лісогосподарськими підприємствами, державним інституціям необхідно враховувати їх базисну роль у соціально-економічних відносинах. Встановлено, що їх вплив на економічну систему України здійснюється у формі: збереження, відтворення, розвитку лісових ресурсів і функцій лісу; сприяння у збереженні та відтворенні людських ресурсів; формування лісопромислового ринку; протидії загрозам і збереження цілісності підприємства як підсистеми лісового господарства України, що сприяє підвищенню рівня економічної безпеки держави. Роль держави у забезпеченні економічної безпеки державних лісогосподарських підприємств полягає у створенні відповідних механізмів, які можуть використовуватися ними для захисту економічних інтересів і забезпечення самодостатності й стійкості.

3. Для забезпечення економічної безпеки лісогосподарського підприємства відповідним суб'єктам необхідно використовувати будь-які види діяльності, що містять безпекові механізми. У роботі на основі відомих у наукових джерелах запропоновані й обґрунтовані такі механізми: виявлення, попередження, ліквідації загроз та відновлення діяльності й відшкодування завданих збитків. Вони адаптовані до особливостей діяльності лісогосподарського підприємства, що дозволяє на практиці на якісному рівні поліпшити процес забезпечення його економічної безпеки.

4. Менеджменту лісогосподарського підприємства необхідно враховувати основні дестабілізуючі чинники лісопромислового комплексу України щодо підприємства. Основні з них такі: 1) наявність у чинному нормативно-правовому забезпеченні функціонування лісопромислового комплексу України умов для виникнення та поширення: корупційних механізмів на усіх етапах (від

вирощування й до споживання продукції, виготовленої з лісових ресурсів); руйнівних правових механізмів регулювання торгівлі необробленим лісом; практики позбавлення реальних можливостей у державних лісгоспів самостійно провадити господарську діяльність; 2) обмеженість лісових ресурсів, погіршення структури та якості; 3) критичний рівень виробничого потенціалу лісопромислового комплексу; 4) відсутність системних зв'язків у межах лісопромислового комплексу України. Це дозволяє відповідним суб'єктам розробляти конкретні програми, плани та заходи щодо зменшення або припинення їх руйнівного впливу.

5. Для подальшого удосконалення забезпечення економічної безпеки лісогосподарського підприємства можна використовувати запропонований у роботі науково-методичний підхід до діагностики його ефективності. Він передбачає концепцію оцінювання, етапи та методику діагностики, що дозволяє отримати інформацію про рівень його ефективності у цілому, ефективність окремих його механізмів і «вузькі» місця. Його застосування на досліджуваному підприємстві дозволило встановити, що коефіцієнт ефективності забезпечення його економічної безпеки становить 0,57 бала (за шкалою від 0 до 1), що відповідає достатньому рівню.

7. Для забезпечення економічної безпеки лісогосподарського підприємства відповідним суб'єктам необхідно, окрім відомих у науці і практиці відповідних її видових функцій, використовувати лісоохоронну діяльність саме як видову функцію економічної безпеки зазначеного підприємства. Встановлено, що вона містить безпекові механізми: виявлення, попередження та ліквідації загроз, а у випадку їх реалізації – відновлення лісових ресурсів чи компенсації за спричинені збитки. Розуміння її та виконання саме з погляду безпеки дозволяє підвищувати рівень економічної безпеки лісогосподарського підприємства.

8. Для удосконалення на практиці організації системи забезпечення економічної безпеки лісогосподарського підприємства його керівництву та керівництву Державного агентства лісових ресурсів України варто використовувати розроблений у роботі науково-методичний підхід до її моделювання. Він передбачає зміст і структуру моделювання системи забезпечення економічної безпеки лісогосподарського підприємства, які відображаються в шести основних етапах конкретних дій відповідних суб'єктів: 1) визначення основних елементів системи забезпечення економічної безпеки лісогосподарського підприємства; 2) формування основного змісту кожного елемента лісогосподарського підприємства; 3) упорядкування запропонованих елементів у логічну структуру з відповідними функціональними зв'язками; 4) розробка технологічно-функціональної карти для розробки нових, внесення змін чи доповнення до чинних нормативних документів, посадових інструкцій та функціональних обов'язків відповідних працівників лісогосподарського підприємства; 5) визначення основних індикаторів економічної безпеки лісогосподарського підприємства; 6) офіційне затвердження документів і впровадження їх у практичну діяльність. Такий підхід сприяє осмисленню безпекової дійсності, формальному опису структури системи забезпечення економічної безпеки державного лісогосподарського підприємства та функціональних зв'язків, оптимізації її функціонування та управління нею.

9. Для удосконалення організації та функціонування системи забезпечення економічної безпеки лісогосподарського підприємства необхідно застосовувати описані у роботі концептуальні та організаційно-правові засади. Вони наповнені комплексним і безпековим змістом, що передбачає технологічний та управлінський зв'язок корінних і видових його функцій, а також дозволяє системно визначати відповідні види діяльності й повноваження в основних документах підприємства: статуті, положеннях про структурні підрозділи, посадових інструкціях і функціональних обов'язках працівників і договорах, що укладає підприємство.

СПИСОК ОПУБЛІКОВАНИХ ПРАЦЬ ЗА ТЕМОЮ ДИСЕРТАЦІЇ

Праці, в яких опубліковані основні наукові результати дисертації:

1. Бегай М. В. Науково-теоретичні підходи до визначення поняття «економічна безпека підприємства» / М. В. Бегай // Науковий вісник Львівського державного університету внутрішніх справ. Серія економічна. – 2015. – Вип. 2. – С. 178–187. (0,42 др. арк.).
2. Бегай М. В. Сучасні підходи до моделювання системи економічної безпеки підприємств / М. В. Бегай // Науковий вісник Львівського державного університету внутрішніх справ. Серія економічна. – 2016. – Вип. 1. – С. 13–24. (0,57 др. арк.).
3. Бегай М. В. Основні умови та фактори формування дестабілізуючого потенціалу лісопромислового комплексу України / М. В. Бегай // Вісник Черкаського національного університету імені Богдана Хмельницького. Серія: Економічні науки. – 2017. – № 1. – С. 8–15. (0,51 др. арк.).
4. Behei M. Forest protection activity as a generic function of economic security of forestry enterprise / M. Behei // Modern Science – Moderni veda. – 2017. – № 1. – S. 7–15. (0,52 др. арк.).
5. Бегай М. В. Науково-методичний підхід до моделювання системи економічної безпеки лісогосподарського підприємства / М. В. Бегай // Науковий вісник Львівського державного університету внутрішніх справ. Серія економічна. – 2017. – Вип. 1. – С. 10–18. (0,50 др. арк.).
6. Бегай М. В. Державне лісогосподарське підприємство як суб'єкт господарювання та об'єкт системи економічної безпеки / М. В. Бегай // Ефективна економіка. – 2017. – № 5 [Електронний ресурс]. – Режим доступу: <http://www.economy.nauka.com.ua>. (0,48 др. арк.).

Праці апробаційного характеру:

7. Бегай М. В. Основні підходи до розуміння сутності економічної безпеки підприємства / М. В. Бегай // Формування стратегії соціально-економічного розвитку підприємницьких структур в Україні: матеріали Всеукр. наук.-практ. інтернет-конф. (Львів, 19–21 листопада 2015 р.). – Львів: Укр. акад. друкарства, 2015. – С. 12–15. (0,17 др. арк.).
8. Бегай М. В. Характеристика лісового господарства в Україні та його вплив на економічну безпеку лісогосподарських підприємств / М. В. Бегай // Перспективи управлінської діяльності суб'єктів господарювання в контексті економічної безпеки: матеріали IV міжнар. наук.-практ. конф. (Черкаси, 25–26 березня 2016 р.). – Черкаси: Черкас. нац. ун-т. ім. Б. Хмельницького, 2016. – С. 91–93. (0,16 др. арк.).

9. Бегей М. В. Теоретичні основи економічної безпеки лісогосподарських підприємств / М. В. Бегей // Економічна безпека України: стан, проблеми та перспективи: Всеукр. наук.-практ. конф. (Львів, 22 квітня 2016 р.). – Львів: ЛьВДУВС, 2016. – С. 32–33. (0,10 др. арк.).

10. Бегей М. В. Моделювання системи економічної безпеки лісогосподарського підприємства / М. В. Бегей // Інформаційна та економічна безпека (INFECO-2016): матеріали III міжнар. наук.-практ. інтернет-конф. (Харків, 28–30 квітня 2016 р.) [Електронний ресурс]. – Режим доступу: <http://khibs.edu.ua/images/userfiles/file/infeco2016.rar/> (0,18 др. арк.).

11. Бегей М. В. Стан лісових ресурсів України та їх вплив на економічну безпеку лісогосподарських підприємств / М. В. Бегей // Економічна безпека держави та суб'єктів підприємницької діяльності в Україні: проблеми та шляхи їх вирішення / матеріали IV Всеукр. наук.-практ. конф. (Львів, 18–20 травня 2017 р.). – Львів: Укр. акад. друкарства, 2017. – С. 14–16. (0,12 др. арк.).

12. Бегей М. В. Лісова охорона як суб'єкт забезпечення економічної безпеки лісогосподарського підприємства / М. В. Бегей, В. І. Франчук // Актуальні проблеми економічної безпеки держави, регіону, підприємства: матеріали Всеукр. наук.-практ. конф. (Львів, 26 травня 2017 р.). – Львів: ЛьВДУВС, 2017. – С. 247–249 (0,17 др. арк.). (*особистий внесок здобувача*: виокремлено чотири категорії суб'єктів лісоохоронної діяльності (0,10 др. арк.)).

13. Бегей М. В. Формування системної моделі економічної безпеки лісогосподарського підприємства / М. В. Бегей // Перспективи управлінської діяльності суб'єктів господарювання в контексті економічної безпеки: матеріали міжнар. форуму з безпеки (Черкаси, 25–27 травня 2017 р.). – Черкаси: вид-во ПП Чабаненко Ю.А., 2017. – С. 52–55. (0,21 др. арк.).

АНОТАЦІЯ

Бегей М. В. Моделювання системи забезпечення економічної безпеки лісогосподарських підприємств. – На правах рукопису.

Дисертація на здобуття наукового ступеня кандидата економічних наук за спеціальністю 21.04.02 – економічна безпека суб'єктів господарської діяльності. – Львівський державний університет внутрішніх справ МВС України, Львів, 2017.

Дисертація присвячена вирішенню наукових завдань, пов'язаних із моделюванням системи забезпечення економічної безпеки лісогосподарського підприємства.

На основі критичного аналізу наукових джерел розглянуто теоретичні та організаційні питання діяльності лісогосподарських підприємств як суб'єкта господарювання та суб'єкта й об'єкта забезпечення економічної безпеки. З'ясовано, що вони виконують базисну роль у соціально-економічних відносинах. Розкрито наукові підходи до розгляду змісту системи забезпечення економічної безпеки підприємства та її моделювання, а також визначено низку невирішених у науці питань щодо моделювання системи забезпечення економічної безпеки лісогосподарського підприємства.

Здійснено аналіз структури, економічного потенціалу лісопромислового комплексу України та визначено основні його дестабілізуючі фактори щодо

лісогосподарських підприємств, проведено експертну оцінку та визначено рівень ефективності забезпечення економічної безпеки лісогосподарського підприємства за розробленою авторською методикою.

Встановлено й обґрунтовано безпекові механізми в лісоохоронній діяльності та запропоновано внести її до складу видових функцій забезпечення економічної безпеки лісогосподарського підприємства; розроблено й обґрунтовано науково-методичний підхід до моделювання системи забезпечення економічної безпеки лісогосподарського підприємства, його структурно-функціональну модель та концептуальні й організаційно-правові засади її удосконалення.

Ключові слова: лісопромисловий комплекс, лісогосподарський комплекс, лісогосподарське підприємство, економічна безпека лісогосподарського підприємства, лісоохоронна діяльність, загрози лісовим ресурсам, модель системи забезпечення економічної безпеки лісогосподарського підприємства.

АННОТАЦІЯ

Бегей Н. В. Моделирование системы обеспечения экономической безопасности лесохозяйственного предприятия. – На правах рукописи.

Диссертация на соискание ученой степени кандидата экономических наук по специальности 21.04.02 – экономическая безопасность субъектов хозяйственной деятельности. – Львовский государственный университет внутренних дел МВД Украины, Львов, 2017.

Диссертация посвящена решению научных задач, связанных с моделированием системы обеспечения экономической безопасности лесохозяйственного предприятия.

На основе критического анализа научных источников рассмотрены теоретические и организационные вопросы деятельности лесохозяйственных предприятий как субъекта хозяйствования и субъекта и объекта обеспечения экономической безопасности. Выяснено, что они играют базовую роль в социально-экономических отношениях. Раскрыты научные подходы к рассмотрению содержания понятия экономической безопасности предприятия и системы ее обеспечения, а также выделены основные ее признаки. Установлено, что моделирование, как научный метод используется исследователем как средство для получения информации о реальной системе, познания реальной безопасности действительности и усовершенствование системы-оригинала путем изменения одного или нескольких элементов или компонентов с нововведениями, оптимизирует ее и улучшает практическую деятельность.

Осуществлен анализ структуры, экономического потенциала лесопромышленного комплекса Украины и определены основные его дестабилизирующие факторы по лесохозяйственным предприятиям. Разработаны научно-методический подход к анализу и оценке эффективности обеспечения экономической безопасности лесохозяйственного предприятия. В рамках указанного подхода установлен ряд уставных видов деятельности, за городом связанные с обеспечением экономической безопасности предприятия и проведена экспертная оценка и определен уровень эффективности обеспечения экономической безопасности исследуемого предприятия по авторской методике.

Установлено и обоснованно оборонные механизмы в лесоохранной деятельности и предложены ее в состав видовых функций обеспечения экономической безопасности лесохозяйственного предприятия; разработаны и обоснованы научно-методический подход к моделированию системы обеспечения экономической безопасности лесохозяйственного предприятия, его структурно-функциональную модель, где к известным в науке видовых безопасности функций предложен ряд новых и расширены объекты экономической безопасности. Сформированы концептуальные и организационно-правовые основы совершенствования системы обеспечения экономической безопасности лесохозяйственного предприятия, направленные на рациональное сочетание всех элементов безопасности в единую политику безопасности технологию.

Ключевые слова: лесопромышленный комплекс, лесохозяйственный комплекс, лесохозяйственное предприятие, экономическая безопасность лесохозяйственного предприятия, лесоохранная деятельность, угрозы лесным ресурсам, модель системы обеспечения экономической безопасности лесохозяйственного предприятия.

ANNOTATION

Behei M. V. Modeling of the system for ensuring economic safety of forestry enterprises. – Manuscript.

Thesis stands for a candidate degree in Economic Sciences, specialty 21.04.02 – Economic Security of the Subjects of Business Activity. – Lviv State University of Internal Affairs of the Ministry of Internal Affairs of Ukraine, Lviv, 2017.

The thesis resolves scientific problems related to the modeling of the system of ensuring economic security of the forestry enterprise.

The theoretical and organizational issues of forestry enterprises' activity as a subject of economic activity and a subject and an object of economic safety ensuring are disclosed on the basis of critical analysis of scientific sources. It is found out that they play a basic role in socio-economic relations. The scientific approaches concerning the consideration of the content of the system of providing economic safety of the enterprise and its modeling are revealed, as well as a number of unresolved scientific issues on the modeling of the system of ensuring economic safety of the forestry enterprise is defined.

The analysis of the structure, economic potential of the forestry complex of Ukraine is carried out and its main destabilizing factors with respect to forestry enterprises are singled out; an expert evaluation is made and the level of efficiency of the ensuring of forestry enterprise economic safety under the author's methodology is assessed.

The safety mechanisms in forest protection activities are established, grounded and proposed as a part of the specific functions of ensuring economic safety of the forestry enterprise; the scientific and methodical approach to modeling the system of ensuring economic safety of the forestry enterprise, its structural and functional model and conceptual and organizational and legal principles of its improvement are developed and substantiated.

Key words: forest complex, forestry complex, forestry enterprise, economic safety of a forestry enterprise, forest protection activity, threats to forest resources, model of the system of ensuring economic safety of forestry enterprise.

Підписано до друку 23.08.2017 р.
Формат 60×84/16. Папір офсетний. Умовн. друк. арк. 0,9.
Тираж 100 прим. Зам. № 92-17.

Львівський державний університет внутрішніх справ
Україна, 79007, м. Львів, вул. Городоцька, 26.

Свідоцтво про внесення суб'єкта видавничої справи до державного реєстру
видавців, виготівників і розповсюджувачів видавничої продукції
ДК № 2541 від 26 червня 2006 р.