

МВС України
Львівський державний університет внутрішніх справ
Інститут з підготовки фахівців для підрозділів Національної поліції
кафедра тактико-спеціальної підготовки факультету №3

Інтерактивні методики у викладанні навчальної дисципліни «Тактико-спеціальна підготовка»



Навчально-методичний посібник

Львів – 2018

Обговорено і схвалено на засіданні кафедри тактико-спеціальної підготовки факультету №3 ПФПНП Львівського державного університету внутрішніх справ (протокол №5 від 30.11.2018).

Обговорено і схвалено на Вченій раді факультету №3 ПФПНП Львівського державного університету внутрішніх справ (протокол № _____ від _____ 2018).

Обговорено і схвалено на засіданні науково-методичної ради Львівського державного університету внутрішніх справ (протокол № _____ від _____ 2018).

Обговорено і схвалено на засіданні Вченої ради Львівського державного університету внутрішніх справ (протокол № _____ від _____ 2018).

Рецензенти:

Йосифович Д.І., завідувач кафедри адміністративного права та адміністративного процесу факультету №3 ПФПНП ЛьвДУВС, кандидат юридичних наук, доцент, полковник поліції.

Пиріжок П.І., начальник відділу професійної підготовки Головного управління Національної поліції у Львівській обл., підполковник поліції.

Інтерактивні методики у викладанні навчальної дисципліни «Тактико-спеціальна підготовка»: навчально-методичний посібник / Йосипів Ю.Р., Синенький В.М., Тьорло О.І., Банах С.М., Курляк М.Д., Московчук М.О. – Львів: ЛьвДУВС, 2018. – 111 с.

У навчально-методичному посібнику розглядається методика проведення практичних занять з навчальної дисципліни «Тактико-спеціальна підготовка», із окремих тем передбачених навчальною програмою підготовки здобувача вищої освіти, вищого навчального закладу системи МВС України із специфічними умовами навчання.

Запропоновані освітні методики полягають у застосуванні в освітньому процесі навчальної зброї несмертельної дії в умовах тренувального майданчика типу «kill-house», та відпрацювання активних, динамічних ситуацій з різними ступенем ризику для працівника Національної поліції, що діє у складі оперативної групи чи при взаємодії із напарником.

Навчально-методичний посібник розрахований на командирів підрозділів, інспекторів службової підготовки, а також викладачів, інструкторів та тренерів навчальних закладів із специфічними умовами навчання, тренінгових центрів ГУНП.

УДК 378.091.33:[355.541.2:351.74(477)-051](072)© Йосипів Ю.Р., Синенький В.М., Тьорло О.І., Банах С.М., Курляк М.Д., Московчук М.О.

© Львівський державний університет внутрішніх справ, 2018

З М І С Т

ВСТУП	
РОЗДІЛ 1. ОРГАНІЗАЦІЙНО-МЕТОДИЧНІ ВКАЗІВКИ ЩОДО ПРОВЕДЕННЯ ПРАКТИЧНИХ ЗАНЯТЬ З ТАКТИКО-СПЕЦІАЛЬНОЇ ПІДГОТОВКИ ПРИ ВИКОРИСТАННІ НАВЧАЛЬНОЇ ЗБРОЇ НЕСМЕРТЕЛЬНОЇ ДІЇ	
1.1. Загальні положення.....	
1.2. Основні вимоги до проведення практичного заняття із використанням імітаційного навчального-тренувального озброєння.....	
1.3. Підготовка до проведення практичного заняття.....	
1.4. Організація навчання.....	
1.5. Підведення підсумків практичного заняття.....	
РОЗДІЛ 2. ОСНОВНІ ВИМОГИ ДО ПРОВЕДЕННЯ ПРАКТИЧНОГО ЗАНЯТТЯ ІЗ ВИКОРИСТАННЯМ ІМІТАЦІЙНОГО НАВЧАЛЬНОГО-ТРЕНУВАЛЬНОГО ОЗБРОЄННЯ	
РОЗДІЛ 3. ПРИНЦИП РОБОТИ ТА ТАКТИКО-ТЕХНІЧНІ ХАРАКТЕРИСТИКИ НАВЧАЛЬНОЇ ЗБРОЇ, ЩО СПОРЯДЖЕНА НАБОЯМИ НЕСМЕРТЕЛЬНОЇ ДІЇ ..	
3.1. Тактико-технічні характеристики страйкбольної зброї	
3.2. Тактико-технічні характеристики пейнтбольної зброї	
3.3. Тактико-технічні характеристики зброї для відстрілу набоїв типу - fx.....	
РОЗДІЛ 4. ТРЕНУВАННЯ ТА ПІДГОТОВКА ПРАЦІВНИКІВ НАЦІОНАЛЬНОЇ ПОЛІЦІЇ ДО ПРОВЕДЕННЯ СПЕЦІАЛЬНИХ ОПЕРАЦІЙ	
4.1. Особливості тренування і підготовки працівників поліції до проведення спеціальних операцій.....	
4.2. Тренування спеціальних груп із фізичної підготовки.....	
4.3. Тренування із навчальною зброєю спорядженою набоями несмертельної дії	
4.4. Стрільба із пістолета з близької відстані.....	
4.5. Психологічна підготовка.....	
4.6. Тактична підготовка.....	
РОЗДІЛ 5. ВІДПРАЦЮВАННЯ ТАКТИКИ ВХОДЖЕННЯ В ПРИМІЩЕННЯ (ситуаційні задачі)	
5.1. Підхід до дверей і їх відчинення.....	
5.2. Огляд приміщення.....	
5.3. Проходження дверних пройомів.....	
РОЗДІЛ 6. ДІЇ ГРУПИ ЗАХОПЛЕННЯ ВСЕРЕДИНИ БУДІВЛІ	
6.1. Вхід у приміщення	
6.1.1. Спосіб «Гачок».....	
6.1.2. Спосіб “хрест” або “хрест навхрест”.....	
6.1.3. Особливості обертального руху.....	
6.1.4 Способи “кут” і “діагональ”.....	
6.2. Відпрацювання кутків	
6.3. Проходження східних прольотів.....	
6.3.1. Схеми правильного порядку зачистки багатопрольотних сходів	
6.4. Рух по довгих коридорах.....	
6.5. Тактика дій групи з трьох осіб.....	
6.5.1. Відпрацювання коридорів.....	
6.5.2. Відпрацювання кутків у приміщенні.....	
6.5.3 Т-подібні перетини.....	
6.5.4. Наближення до дверей і їх відчинення.....	
6.6. Основні принципи дій штурмової групи з чотирьох осіб.....	
6.6.1. Варіант входу чотирьох бійців у дві кімнати	
6.6.2. Сектори дій бійців групи захоплення	
6.7. Типовий порядок дій груп захоплення	

6.7.1. Варіант: “Швидке заповнення”	
6.7.2. Варіант: “Послідовний штурм”	
6.7.3. Схема дій всередині кімнат	
6.8. Тактичні особливості при обшуку затриманого злочинця	
6.8.1. Схеми підходу і затримання злочинця	
6.8.2. Схема проведення обшуку і робота пари	
ІНФОРМАЦІЙНЕ ТА МЕТОДИЧНЕ ЗАБЕЗПЕЧЕННЯ	

ВСТУП

Основною формою реалізації вимог освітнього процесу при підготовці здобувачів вищої освіти, - майбутніх працівників підрозділів Національної поліції є практичне навчання. Протягом практичного відпрацювання службових ситуацій різного рівня складності та ступенів ризику вивчаються типові та нетипові алгоритми дій працівника Національної поліції під час виконання службових обов'язків з охорони громадського порядку та боротьби зі злочинністю. Опрацьовуються службові нетипові ситуації, які виникають у роботі поліцейських інших країн.

Після відпрацювання практичних завдань, моделювання різноманітних ситуацій здобувачам вищої освіти пропонується в режимі вільної бесіди обговорити хід заняття, алгоритми вирішення запропонованих ситуацій, поділитись враженнями та емоціями, що виникали під час практичного заняття. Науково-педагогічний працівник повинен виступати в ролі модератора цього обговорення. Невимушено спрямовувати дискусію у конструктивне та продуктивне русло.

Така інтерактивна форма освітнього процесу, що ставить здобувачів вищої освіти в умови реальної оперативної обстановки на основі існуючого досвіду та ситуацій відзнятих на мобільні пристрої і розміщених на сторінках соціальних мереж, буде сприяти розвитку логічного мислення і оперативної кмітливості, вмінню аналізувати факти, швидко приймати правильне рішення і самостійно проводити оперативні та інші розшукові дії, затримання правопорушника.

При розгляді кожної конкретної ситуації здобувачі вищої освіти повинні бачити, як здійснювалась оцінка оперативної обстановки, які оперативні заходи по ній проводилися, як вирішувалося питання про кваліфікацію правопорушення, злочину, яка роль громадськості в розкритті злочину, тощо.

При цьому особлива увага має приділятися питанням суворого дотримання законності, з'ясування умов і причин, що призвели до виникнення небезпечної ситуації, дотримання заходів особистої безпеки працівників Національної

поліції, пов'язаних з виконанням службових завдань, а також на підвищення культури в оперативно-службовій діяльності.

Проведення таких занять необхідно доручати, висококваліфікованим працівникам та тренерам, які мають багатий особистий досвід практичної роботи з охорони громадського порядку або оперативній роботі.

Необхідно також, щоб керівники служб особисто брали участь у навчанні підпорядкованого особового складу й періодично знайомили слухачів з новими формами, методами та засобами боротьби зі злочинністю.

Для підвищення рівня професійної підготовки доцільно створити навчальні відеофільми зі зразками штатних і нештатних ситуацій під час виконання службових обов'язків з охорони громадського порядку та боротьби зі злочинністю.

РОЗДІЛ 1

ОРГАНІЗАЦІЙНО-МЕТОДИЧНІ ВКАЗІВКИ ЩОДО ПРОВЕДЕННЯ ПРАКТИЧНИХ ЗАНЯТЬ З ТАКТИКО-СПЕЦІАЛЬНОЇ ПІДГОТОВКИ ПРИ ВИКОРИСТАННІ НАВЧАЛЬНОЇ ЗБРОЇ НЕСМЕРТЕЛЬНОЇ ДІЇ.

1.1. Загальні положення

Навчально-методичний посібник визначає регульовану систему заходів, спрямованих на підвищення рівня професійного досвіду працівників підрозділів Національної поліції при несенні служби в умовах імовірних надзвичайних ситуацій службового походження.

Навчально-методичний посібник розроблений у відповідності та в межах вимог законодавчих і нормативно-правових актів, які регламентують діяльність підрозділів Національної поліції.

Основна мета навчально-методичного посібника — вдосконалення практичного досвіду працівників поліції, сприяння розвитку логічного мислення, оперативного аналізу, швидкого прийняття правильних рішень у надзвичайних ситуаціях і, як наслідок, забезпечення особистої безпеки під час виконання професійних обов'язків з використанням імітуючого вогнепальної зброю обладнання.

В посібнику викладена методика щодо проведення практичних занять із тактико-спеціальної підготовки, дотримання заходів безпеки при використанні страйкбольного обладнання, навчальної зброї спорядженої кулями-маркерами на заняттях в системі службової підготовки працівників підрозділів Національної поліції, у вищих навчальних закладах МВС України із специфічними умовами навчання, закладах і установах першопочаткової професійної підготовки працівників Національної поліції та в навчальних тренінгових центрах ГУ НП.

Застосування страйкбольних макетів, пристроїв споряджених кулями-маркерами чи іншими учбовими набоями на заняттях з тактико-спеціальної підготовки дозволить створити обстановку зацікавленості, змагальності,

відтворити умови бойового контакту між працівником Національної поліції (оперативною групою) та правопорушником (групою правопорушників). Використання зазначеної імітаційно-учбової зброї дозволяє працівникам поліції «зануритись» в обстановку, яка наближена до реальної, а керівникові заняття більш наочно показати результати підготовки працівника поліції (оперативної групи), здійснити аналіз результатів заняття, визначити шляхи корекції можливих недоліків.

У цьому методичному посібнику терміни вживаються у такому значенні:

Привод — це електропневматична копія будь-якої реально існуючої зброї, що стріляє пластиковими кульками діаметром 6 – 8 мм. масою від 0,12 до 0,43 г та швидкістю польоту кулі до 120 м/с. в автоматичному і поодинокому режимах.

Використання зазначеної імітаційної зброї потребує застосування додаткового захисного спорядження (захист очей та обличчя, рукавички).

Пейнтбол маркер — це варіант пневматичного пістолета, що використовує балон з вуглекислим газом або помповий механізм для стрільби пейнтбольними кульками діаметром 50 і 68 мм. Кульки наповнені кольоровим желатином. За допомогою пневматичних маркерів відмічається місце влучання у суперника. Максимальна дозволена швидкість польоту пейнтбольної кулі – 91 м/с.

Використання зазначеної імітаційної зброї потребує застосування додаткового захисного спорядження (захист очей та обличчя, рукавички).

Пістолет-маркер під набій FX – це повноцінний, масогабаритний макет вогнепальної зброї із металу, що за своїми тактико-технічними характеристиками поступається взірцям бойової зброї. Принцип роботи базується на вільному ході затвора за рахунок тиску порохових газів та віддачі гільзи. Для стрільби використовуються набойі 9мм. калібру з невеликим пороховим зарядом та послабленою пластиковою кулею із кольоровим желатином. Швидкість вильоту кулі із каналу ствола сягає 200 м/с., що робить цей вид навчально-тренувальної зброї доволі травмонебезпечною.

Метою використання зазначених імітаційних пристроїв для відстрілу різноманітних набоїв несмертельної дії під час навчання є формування психологічної готовності працівників Національної поліції України до використання та застосування вогнепальної зброї у екстремальних ситуаціях, зміцнення їх впевненості у власних силах і можливостях, дотримання заходів особистої безпеки під час виконання службових обов'язків по охороні громадського порядку та боротьбі зі злочинністю.

Під час навчання працівники Національної поліції повинні набути стійких індивідуальних і групових навичок дій у типових і екстремальних ситуаціях, з урахуванням складнощів обставин, часу та можливих термінів реалізації заходів по стабілізації ситуації.

1.2. Основні вимоги до проведення практичного заняття із використанням імітаційного навчального-тренувального озброєння.

Основним видом навчання є практичне заняття, яке повинно проводитись у формі відпрацювання фабул ситуативних завдань, індивідуальних чи групових вправ (рольових ігор, тренувань), базуватись на вимогах наказу МВС України від 26.01.2016 № 50 «Про затвердження Положення про організацію службової підготовки працівників Національної поліції України», а також на існуючому досвіді з охорони громадського порядку з урахуванням ймовірних ускладнень оперативної обстановки, виникнення можливих критичних ситуацій.

Нормативно-правові документи МВС України, що регламентують тактику дій працівників поліції під час виконання службових обов'язків по охороні громадського порядку, затриманню правопорушників та злочинців, безпосередньо вивчаються у системі службової підготовки підрозділів перед проведенням практичних занять.

Тактико-спеціальні тренування повинні проходити на навчальних полігонах, навчально-тренувальних майданчиках.

При проведенні занять умови відпрацювання вправ повинні максимально наближатись до реальних. Необхідно використовувати масогабаритну учбову

зброю, учбову зброю (пристрої), що споряджена набоями не смертельної дії, засоби захисту, спеціальні технічні засоби, спорядження згідно норм належності, затверджених нормативними документами МВС та ГУНП України.

Запорукою якісного освітньо-тренувального процесу є:

відповідна кваліфікація науково-педагогічного працівника (інструктора, тренера);

кваліфікаційний рівень індивідуальної та групової майстерності учасників тренінгу, практичного заняття;

наявність сформованої мотиваційної складової учасників практичного заняття, тренінгу;

наявність якісного методичного забезпечення освітнього процесу, практичних занять, тренінгу;

створення нестандартних ситуацій, вирішення яких потребує додаткового психоемоційного навантаження;

створення продуктивних умов для учасників освітнього процесу, практичних занять, тренінгу;

максимально продуктивне використання існуючих навчальних об'єктів, тренувальних майданчиків;

наявність необхідного матеріально-технічного забезпечення.

Обираючи режим тренування, необхідно врахувати рівень професійної підготовки учасників заняття. В процесі заняття складність та інтенсивність ситуативних завдань повинні поступово зростати.

Застосування принципу поступово наростаючої складності ситуативних завдань дозволяє підтримувати належний рівень зацікавленості учасників практичного заняття, та формує арсенал способів та методів вирішення екстремальних ситуацій службового характеру.

Неодмінною умовою проведення практичного заняття із застосуванням тренувальної зброї спорядженої не смертельними набоями є використання

захисного спорядження та врахування в освітньому процесі (практичному занятті, тренінгу) правил забезпечення особистої безпеки учасника тренінгу та спостерігачів.

З міркувань безпеки, за умов застосування зазначеної тренувальної зброї необхідно застосовувати:

- при застосуванні страйкбольної зброї (фото 1.):



Фото 1

Основне захисне спорядження обличчя при застосування страйкбольної зброї



Фото 2. Страйкбольний пістолет.



Фото 3. Кульки для страйкбольної навчальної зброї.

В активній фазі проведення практичного заняття організми учасників тренінгу в результаті активних дій та емоційного хвилювання виділяється значну кількість тепла та вологи, а це у свою чергу призводить до швидкого запотівання захисних окуляр. З позиції запобігання запотівання скляних поверхонь та збереження темпу проведення заняття радимо використовувати

сітчасті захисні окуляри та захист для обличчя.

Додатковим захистом поверхонь тіла можуть слугувати тактичні рукавички та хустка («Арафатка») для захисту шиї.

При відпрацюванні активної фази практичного заняття учасникам тренінгу не варто застосовувати надмірний захист частин тіла. Здобувачі вищої освіти які беруть участь у відпрацюванні ситуативних завдань повинні відчувати влучання із учбової зброї та вчасно сигналізувати про них.

захист при застосуванні пейнтбольної зброї (фото 4)



Фото 4. Основне захисне спорядження обличчя при застосуванні пейнтбольної зброї.



Фото 5. Пейнтбольна зброя - маркер. **Фото 6.** Кулька із желатином для стрільби із маркера.

Також варто забезпечити учасників практичного заняття суцільними однотонними костюмами (комбінезонами) для визначення місця ураження (сліду від влучання кульки-маркера). Желатиновий слід легко стирається чистою хусткою чи паперовим кухонним рушником та не залишає слідів на

одязі.

☑ *захист при застосуванні навчальних пістолет-маркерів під набій FX-маркер (фото 7,8.):*



Фото 7,8. Основне захисне спорядження обличчя та тіла при застосуванні пістолет-маркерів під набій FX-маркер.



Фото 9. Пістолет-маркер під набій FX.



Фото 10. Набій-маркер 9мм.FX.

Необхідно особливо відповідально ставитись до підбору спорядження, засобів захисту при проведенні заняття із застосуванням набоїв типу FX. Зважаючи на значну кінетичну енергію кулі, є висока імовірність отримати травму в результаті влучання такого набою.

Для забезпечення належного рівня безпеки при проведенні практичних занять із тактико-спеціальної підготовки, учасникам активної фази занять необхідно використовувати спеціальні шолом-маски, шийні коміри, захист органів паху, для дівчат – захист грудей.



Фото 11. Спеціальна шолом-маска для навчально-тренувальної зброї спорядженої набоями FX.

Заняття із тактико-спеціальної підготовки з використанням навчальної зброї, що споряджена набоями не смертельної дії проводяться обов'язково у захисному спорядженні. Захисне спорядження має бути максимально зручним, компактним, дозволяти вільно рухатись за умов збереження його захисних функцій.

Усі учасники практичного заняття-тренінгу повинні пройти інструктаж із заходів безпеки при використанні певного типу учбової зброї та бути повідомлені про небезпечні наслідки влучання тренувального набою не смертельної дії у людське тіло (фото 12,13,14).



Фото 12. Пістолет-маркер під набій FX.



Фото 13. Пейнтбольний маркер.



Фото 14. Страйкбольний пістолет.

Захисне спорядження має забезпечити надійний захист очей, шиї, вух, скронь, потилиці, пахової області та суглобів рук і ніг для уникнення непотрібного травмування у процесі тренувального заняття.

Обираючи тип навчальної зброї спорядженої набоями несмертельної дії, для використовуються у тренінгах та практичних заняттях, доцільно враховувати принцип подібності навчальної зброї до тієї яка застосовується на практиці у ситуаціях службового походження. Плануючи тренувальний процес та розробляючи ситуативні вправи, важливо враховувати і тактико-технічні характеристики озброєння, що використовується у практичній роботі. Тренувальний процес необхідно максимально приближувати до умов практичних екстремальних ситуацій службового характеру з урахуванням таких характеристик як: ємність набоїв у магазині, габарити та розмір зброї, маса, її зовнішній вигляд, система кріплення зброї та запасних магазинів, затримки при стрільбі тощо.

Практичні заняття з тактико-спеціальної підготовки, які передбачають відпрацювання працівниками поліції низки модельованих типових ситуацій (додаток 1), повинні розпочинатись з тренування навиків поведження із учбовою зброєю, та враховувати особливості поведження з кожним типом тренувальної зброї. Необхідно враховувати технічні особливості кожного виду навчальної зброї спорядженої несмертельними набоями. Протягом попередніх тренінгів-інструктажів необхідно звернути увагу на особливості стрільби із вказаної зброї з різних положень, та в різних ситуаціях.

Додатковими заходами безпеки при використанні тренувальної зброї спорядженої набоями несмертельної дії є застосування їх в умовах спеціальних тренувальних тактичних майданчиків типу «kill house» з дотриманням вимог із запобігання виліту навчальних набоїв за межі тренувального майданчика. Використання навчальної зброї повинно здійснюватись в умовах тактичних містечок (полігонів), навчальних об'єктах (місцях), що імітують громадські місця, приміщення, споруди, автотранспорт та інші місця де може здійснюватися в реальних умовах реалізація функцій працівника підрозділів

Національної поліції по боротьбі із злочинністю. (фото 15,16).



Фото 15,16. Тактичні полігони, навчальні об'єкти.

1.3. Підготовка до проведення практичного заняття.

При підготовці до проведення заняття необхідно:

- визначити мету заняття, основою якої повинно бути набуття та відпрацювання працівниками Національної поліції необхідних професійних навичок у нестандартних та надзвичайних ситуаціях, які можуть виникнути під час охорони громадського порядку, затримання правопорушників і злочинців;
- забезпечити науково-педагогічного працівника (тренера, інструктора) планом проведення практичного заняття, тематичними методичними рекомендаціями, сценаріями, ситуативними завданнями.

Структурні складові плану проведення практичних.

План складатиметься з таких розділів:

❖ *Титульний лист:*

На титульному листі планів проведення практичних занять указують:

- міністерство, якому підпорядкований вищий навчальний заклад, назва вищого навчального закладу, інститут або факультет, якому підпорядкована кафедра, назву кафедри, що підготувала план;
- назву навчальної дисципліни;
- шифр та назва галузі знань;

- шифр і назву спеціальності;
- спеціалізацію;
- освітній ступінь;
- місто та рік підготовки.

❖ *Передмова:*

У передмові вказуються дата та номер протоколу засідання кафедри, на якій розглянуто план проведення практичних занять. Фіксують назву навчальної дисципліни, вид видання, інформацію про розробників (прізвища, ім'я, по батькові), місто, назву установи, де видано план.

❖ *Перелік тем винесених на практичні заняття та кількість годин передбачених для їхнього проведення:*

- навчальні питання до кожної з тем, що винесені на практичні, семінарські та лабораторні заняття;
- додаткові запитання до кожної з тем, що винесені на практичні, семінарські та лабораторні заняття;
- запитання та завдання для самостійного контролю до кожної з тем, що винесені на практичні, семінарські та лабораторні заняття;
- теми рефератів і доповідей до кожної з тем, що винесені на практичні, семінарські та лабораторні заняття;
- список літератури до кожної з тем.

❖ *Перелік питань для підсумкового контролю*

У цьому розділі містяться питання що виносяться на складання підсумкового контролю (залік, іспит), або тестові завдання.

❖ *Інформаційне та методичне забезпечення навчальної дисципліни.*

У цьому розділі зазначається перелік нормативної бази, наукової та навчально-методичної літератури, корисні посилання в Інтернеті, онлайн-бібліотеки тощо.

Крім зазначених пунктів, особливу увагу необхідно приділити:

- змістовному опису дій науково-педагогічного викладача (інструктора, тренера) і учасників практичного заняття;
- матеріальному забезпеченню практичного заняття;
- порядку та зрозумілим критеріям оцінювання ефективності дій учасників практичного заняття;

1.4. Організація навчання

Організація навчання полягає в належному плануванні, ефективному використанні навчального часу та наявних ресурсів, а також оцінки результатів підготовки учасників практичного заняття.

Основними методами навчання при вирішенні ввідних завдань є проведення аналізу та надання правильної правової оцінки ситуації з урахуванням ймовірних ускладнень оперативної обстановки, виникнення можливих критичних моментів, проведення тактико-спеціальних тренувань з відпрацюванням правильних дій спочатку по елементах ситуацій, а потім в цілому за сценарієм.

Під час навчання учасники навчальної групи повинні набути стійких індивідуальних і групових навичок, які залежать від складності завдання, відведеного часу та можливих термінів реалізації заходів із стабілізації ситуації.

До необхідних індивідуальних навичок відносяться:

- вміння оцінити обстановку, психологічний стан кожного з учасників ситуації, можливість вплинути на них, прогнозувати подальший розвиток події, та вміти спланувати шляхи її вирішення, діяти у відповідності з обстановкою;
- належне володіння вогнепальною зброєю та прийомами рукопашного бою;

- володіння культурою мовлення та правовою культурою;
- вміння отримувати інформацію про подію від свідків або сторонніх осіб;
- підтримання зв'язку;
- вміння фізично затримати правопорушника (злочинця);
- психологічна готовність працівника до ймовірного переростання типової ситуації в екстремальну та вміння спланувати шляхи її вирішення і діяти у відповідності з обстановкою;
- надання невідкладної медичної допомоги.

До необхідних групових навичок відносяться:

- відпрацювання у складі наряду (слідчо-оперативної групи) кімнат, коридорів, сходових майданчиків, горищ, підвалів з використанням одного або декількох напрямків проникнення;
- розподіл обов'язків та злагодженість між членами оперативних груп (наряду) при проведенні тренувань з пошуку та затримання умовних підозрілих у скоєнні правопорушень та злочинів осіб у місцях скупчення людей, на відкритій місцевості та у будівлях;
- переміщення груп бойового порядку під час ведення вогневого контакту;
- нейтралізація правопорушників на, та у транспортних засобах;
- охорона адміністративних будівель.

1.5. Підведення підсумків практичного заняття

Заняття закінчуються підведенням підсумків. Мета підведення підсумків полягає в:

- аналізі модельованих протягом практичного заняття ситуацій, їх елементів та прихованих ускладнених завдань;

- аналізі тактики дій, рішень які приймали учасники практичного заняття беручи участь у модельованих ситуаційних завданнях;
- аналізі рівня набутих навичок та арсеналу методів і способів вирішення службових надзвичайних ситуацій;

Науково-педагогічним працівником (інструктором, тренером) вказується на допущені помилки, неточності, суперечливі алгоритми дій учасників практичного заняття для усунення їх у подальшому навчанні.

Проведення підсумків відбувається з метою з'ясування рівня досягнення мети, що формувалась перед проведенням практичного заняття.

Підведення підсумків тактичних тренувань проводиться з учасниками умовних оперативних груп (нарядів). Детально розбираються дії кожного члена групи по всіх тактичних частинах. Вказуються помилки та недоліки в діях членів навчальних груп, їх причини і наслідки, до яких вони могли б привести в ході виконання задач у реальній обстановці. Керівник роз'яснює, як треба було діяти, підтверджуючи свої пояснення нормативно-правовими документами МВС та Національної поліції України, прикладами з досвіду роботи практичних підрозділів. Для більш ефективного навчання та аналізу дій учасників практичного заняття рекомендовано фіксувати тренування за допомогою технічних засобів, при цьому керівник використовує відзнятий матеріал для аналізу і обговорення допущених недоліків та помилок. Відеозаписи дій учасників тренінгу протягом практичного заняття сприяють зменшенню кількості протиріч при обговоренні, дозволяють учаснику практичного заняття побачити свої дії зі сторони та зробити самостійно висновки.

По закінченню підведення підсумків керівник вказує, на якому рівні виконані поставлені навчальні задачі; повідомляє оцінки учасникам або складу навчальної групи, дає завдання щодо усунення виявлених недоліків.

Питання для самопідготовки

1. Які основні вимоги до проведення практичного заняття із використанням імітаційного навчального-тренувального озброєння?
2. Які основні вимоги до викладача що проводить такі заняття?
3. Нормативно-правові документи МВС України, що регламентують тактику дій працівників поліції під час виконання службових обов'язків по охороні громадського порядку, затриманню правопорушників та злочинців?

РОЗДІЛ 2

ЗАХОДИ БЕЗПЕКИ ПРИ ПОВОДЖЕННІ ІЗ УЧБОВОЮ ЗБРОЄЮ, ЩО СПОРЯДЖЕНА НАБОЯМИ НЕСМЕРТЕЛЬНОЇ ДІЇ ПІД ЧАС ПРОВЕДЕННЯ ПРАКТИЧНИХ ЗАНЯТЬ

Заходи безпеки учасників практичного заняття при поводженні з навчальною зброєю спорядженою несмертельними набоями забезпечується чіткою організацією проведення занять з тактико-спеціальної підготовки, безумовним виконанням працівниками встановлених заходів безпеки, а також високим рівнем дисципліни осіб рядового і начальницького складу.

Перед початком проведення навчальних занять, з метою уникнення травмування учасників тренінгу, проводиться інструктаж особового складу із заходів безпеки при поводженні з учбовою зброєю. Проведення інструктажу покладається на відповідного фахівця навчального закладу, тренінгового центру підрозділу ГУНП.

У процесі інструктажу:

ставиться конкретне оперативно-тактичне завдання по відпрацюванню навичок дій працівників НП в ситуаціях, що ускладнюють оперативну обстановку;

проводиться опитування учасників тренінгу на предмет знання ними заходів безпеки при поводженні із навчальною зброєю. Знання перевіряє

особа, яка проводить інструктаж.

Про проведення інструктажу особа, яка його проводила, робить запис у журналі реєстрації інструктажів про заходи безпеки при поводженні з вогнепальною зброєю (*додаток 4 Інструкції із заходів безпеки при поводженні зі зброєю, затвердженої наказом МВС України від 01.02.2016 № 70*). При цьому обов'язкові підписи як того, кого інструктували, так і того, хто інструктував.

Контроль за дотриманням заходів безпеки при поводженні з навчальною зброєю покладається на особу, яка проводить заняття (керівника занять, тренінгу).

Працівники, які пройшли інструктаж, отримують навчальну зброю та боеприпаси до неї, захисне спорядження.

Учасник практичного заняття, тренінгу, який отримав навчальну зброю споряджену набоями не смертельної дії, зобов'язаний:

- 1) точно виконувати вимоги із заходів безпеки при поводженні із учбовою зброєю;
- 2) отримавши її, перевірити, чи вона не заряджена. Вважати учбову зброю зарядженою доти, доки вона не будуть перевірена і розряджена;
- 3) розрядивши навчальну зброю поводитися з нею, як із зарядженою.

При використанні учбової зброї категорично забороняється:

- 1) проводити будь-які дії з навчальною зброєю без команди керівника занять чи його помічника;
- 2) знімати захисну маску, окуляри інші засоби захисту без команди керівника заняття, тренінгу;
- 3) використовувати захисні маски (окуляри) з видимими тріщинами в склі, сітці та іншими ушкодженнями які можуть спричинити нещасний випадок чи травмування учасників тренінгу, заняття;
- 4) безпідставно спрямовувати навчальну зброю у напрямку людей, тварин, будинків та транспорту;
- 5) тримати палець на спусковому гачку без необхідності;

- 6) знімати запобіжник з положення запобігання у всіх випадках не пов'язаних зі стрільбою;
- 7) вести прицільну стрільбу в область голови, паху та шиї;
- 8) залишати учбову зброю без нагляду чи передавати особам не задіяним у практичному занятті, тренінгу;
- 9) закривати або затикати сторонніми предметами канал ствола, втручатись у роботу механізмів та робочих частин зброї;
- 10) користуватися несправною навчальною зброєю;
- 11) без команди керівника заняття, тренінгу, самостійно споряджати магазин набоями;
- 12) пристрілювати учбову зброю у не відведених для того місцях;
- 13) вести стрільбу поза межами тренувального майданчика де проводиться практичне заняття;
- 14) використовувати для стрільби деформовані, пошкоджені та забруднені набойі.

Слід пам'ятати, що всі набойі не смертельної дії мають свої технічні особливості. Кульки для страйкбольної зброї придатні для стрільби лише один раз. При повторному використанні може виникнути заклинювання рухомих частин механізму або його пошкодження. Желатинові кульки для пейнтбольної зброї повинні бути цілими та не zdeформованими. Не бажано використовувати їх у друге через їх потенційне забруднення піском та деформацію в наслідок попереднього пострілу. У набойів не смертельної дії типу FX, часто послаблюється кріплення кулі у гільзі.

У разі порушення заходів безпеки при поводженні із навчальною зброєю, що призвело до отримання травм, поранень, особи, з вини яких це сталося, залежно від обставин і наслідків, притягуються до відповідальності у встановленому законодавством порядку.

Питання для самопідготовки

1. Які заходи безпеки учасників практичного заняття при поводженні з навчальною зброєю?
2. Що категорично забороняється при поводженні з навчальною зброєю?
3. Яка відповідальність за порушення заходів безпеки при поводженні з навчальною зброєю?

РОЗДІЛ 3

ПРИНЦИП РОБОТИ ТА ТАКТИКО-ТЕХНІЧНІ ХАРАКТЕРИСТИКИ НАВЧАЛЬНОЇ ЗБРОЇ, ЩО СПОРЯДЖЕНА НАБОЯМИ НЕСМЕРТЕЛЬНОЇ ДІЇ.

3.1. Тактико-технічні характеристики страйкбольної зброї

За принципом роботи зброю для страйкбола можна поділити на три основних типи:

- 1) пружинна (механічна);
- 2) газо-механічна;
- 3) електро-механічна.

Найдешевший і самий поширений різновид страйкбольних пістолетів і рушниць – пружинні. Постріл з пружинного типу навчальної зброї відбувається завдяки переміщенню підпружиненого поршня, який розташований всередині пневматичної камери. Перед кожним пострілом поршень повертається на вихідний рубіж завдяки тому, що стрілок різким рухом відводить затвор в крайнє заднє положення або відводить назад зарядну рукоятку (у автоматів). Швидкість кульки у такої навчальної зброї в середньому складає 75-80 м/с, а дальність прицільної стрільби – 10-15 м для пістолетів і 20-25 м для автоматів.

У страйкболі існує два основних калібру зброї 6 і 8 мм. Максимальна дистанція польоту кульки із навчальної зброї для страйкбола варіюється між 50 до 120 м. Повнорозмірна, масогабаритна електро-механічна гвинтівка дозволяє прицільно стріляти на відстань від 20 до 50 м, з газової на 12-20 м, з пружинної

– на 10-35 м. Самі боєприпаси мають різне призначення. Кульки (кулі) належної якості не повинні мати швів і внутрішніх асиметричних порожнин, по діаметру вони відрізняються на соті частки міліметра. Легкі - до 0,2 гр. - використовуються в приміщеннях, середні - до 0,3 гр. - використовуються на відкритих майданчиках, важкі - до 0,43 гр. - використовуються для стрільби на граничні дистанції з довгоствольної не автоматичного зброї. Є трасуючі боєприпаси (дуже ефективні у нічний час але демаскують стрільця), є боєприпаси з фарбою (за принципом пейнтболу). Але широкої популярності набули боєприпасами для страйкболу білі і ясно-блакитного кольору, кульки 0,2 гр.



Фото 17. Маркування упаковок пластикових кульок для страйкболу.

Детальна відповідність страйкбольної зброї, схожість її із своїми прототипами аж до схеми збирання-розбирання приваблює всіх любителів зброї та любителів спеціальної поліцейської тактики. Питання про розрахунок дулової та кінетичної енергії страйкбольної, та іншої навчальної зброї спорядженої набоями не смертельної дії постає постійно. Наприклад, при визначенні можливості допуску того чи іншого зразка до навчально-тренувальних занять. Не всіх влаштовує загальноприйнята шкала, заснована на вимірюванні потужності зброї на основі початкової швидкості 0,2 гр. кулі. Знову ж таки - допуск зброї з калібром 8 мм до навчально-тренувальних занять змушує вводити нову шкалу, яку не так вже й легко зіставити з основною - адже маса кулі більше. Куди простіше встановити обмеження на кінетичну або

питому кінетичну енергію. Однак для цього доводиться оперувати формулами, що багатьом здається занадто складним.

Під час проведення заняття із використанням учбовою зброєю спорядженої не смертельними набоями учасникам тренінгу доцільно звернути увагу на те, що є не поодинокі випадки, коли працівники правоохоронних органів приймають точно виконані копії за справжню зброю. Дуже часто моделі, які копіюють гвинтівки і пістолети відомих марок, вироблені настільки добре і достовірно, що відрізнити їх неможливо, тільки якщо взяти їх в руки. Тому не варто без потреби витягати страйкбольну учбову зброю у людних місцях, це може викликати до вас увагу працівників Національної поліції.

Доречі, у США, з метою уникнення плутанини та небажаних наслідків помилок правоохоронців федеральний закон вимагає, щоб у будь-якій імітаційній навчальній чи іграшковій зброї яка ідентична справжній зброї, дульний зріз ствола має яскраво-помаранчеву вставку довжиною, як мінімум, у 6 мм (фото 18).



Фото 18. Запобіжна яскраво-помаранчева насадка на учбовій зброї .

3.2. Тактико-технічні характеристики пейнтбольної зброї

Пейнтбольний маркер (або пейнтбольна зброя) – це різновидність пневматичної навчально-тренувальної зброї, принцип роботи якої базується на використанні вуглекистого газу, що зберігається у стисненому стані у невеликому балоні приєднаному до пейнтбольного маркера. Для стрільби з пейнтбольної зброї використовуються желатинові кульки наповнені

кольоровими барвниками, що легко змиваються, стираються з одягу. Пейнбольний маркер не є зброєю. Своєю назвою «пейнбольний маркер» завдячує своєму першопочатковому призначенню – за допомогою схожих пневматичних маркерів помічали хворі дерева та тварин.

Максимальна дозволена швидкість кульки, випущеної з пейнбольного маркера, складає 90 м/с. Велика стартова швидкість кульки вважається небезпечною та офіційно заборонено. Навіть при наявності зазначеної швидкості польоту кульки учасники тренувань зобов'язані носити захисне спорядження. Мінімальним захисним спорядженням може слугувати шолом-маска, що захищає обличчя, шию та вуха.

Маркери розрізняють за типом механізму та за сферою застосування.

За механізмом:

- *помпового типу* – перезаряджаються вручну. Пейнтбольна кулька потрапляє у канал ствола з бункерного магазину, що розташований над маркером тільки коли гравець пересмикує затвор. Кульки у канал ствола потрапляють під силою тяжіння, тому вести стрільбу коли бункер магазину нахилено більш як 90 градусів не ефективно. Основна відмінна риса таких маркерів полягає в наявності рухомих деталей. Цікаво, що таку пневматичну зброю використовують не тільки під час ігор, але і в професійних цілях. Таке спорядження застосовують на навчаннях військових або спецслужб. Маркери дуже схожі на помпові американські дробовики;
- *напіваавтоматичного типу* – для стрільби з такої навчальної зброї потрібно тільки натиснути на спусковий гачок. Від гравців не потрібно ніяких додаткових дій. Після пострілу механізм сам повертається у вихідне положення. Ці маркери прості в експлуатації і обслуговуванні, не дуже дорого коштують. Це робить спорядження популярним серед любителів і в якості прокатного обладнання в пейнтбольних клубах;
- *електро-пневматичні* – кульки починають відстрілюватися як тільки ви натискаєте на спусковий гачок. Поки ви не відпустите його або не закінчатся кульки, до тих пір триватиме обстріл суперника. Однією з різновидів такої

зброї є електронний маркер. Його особливість в тому, що ви можете налаштувати довжину черги і темп стрільби.



Фото 19. Сучасні пейнбольні маркери .

3.3. Тактико-технічні характеристики Зброї для відстрілу набоїв типу - fx.

Ще одною різновидністю імітаційного пейнтболу є варбол (War Ball). Але не варто вважати варбол схожим на пейнтбол, між ними є значна різниця. Найбільша різниця полягає у тому, що навчальна зброя для варболу сто відсотково копіює бойову зброю. Достовірно дублюється рух затвора, віддача зброї, перезарядка магазину, та інші бойові властивості притаманні бойовій зброї. Особливим є також набій для такої тренувальної зброї. Набій має гільзу, дуже схожу на гільзу до 9мм. патрон, та пороховий заряд, загорання якого призводить до короткого руху поршня розташованого у гільзі. Поршень за рахунок короткого ходу передає енергію пластиковій кулі. Учбова куля не смертельної дії наповнена кольоровим желатином та має характерні променеподібні розрізи. При влучанні такої маркер-кулі на одязі умовного противника залишається кольоровий слід.

Силіві структури розвинених Європейських країн, спеціальні підрозділи США в процесі своїх тренувань застосовують саме таку навчальну зброю. Вона отримала назву RAM (Real Action Marker). Застосування в тренувальному процесі саме цієї імітаційної технології вважається найбільш ефективним для тренування військових та поліцейських підрозділів навіть у порівнянні із бойовою зброєю спорядженою холостими набоями. Застосування набоїв не смертельної дії які мають відносно високу швидкість польоту та викликає

суттєвий больовий ефект, дозволяє правильно психологічно налаштуватися учасникам тренування.

Компанія Simunition, що здійснює постачання такої навчальної зброї, розробила цілі комплекти частин та механізмів якими укомплектовується реальна бойова зброя, що дозволяє вести з неї вогонь наболями-маркерами не смертельної дії типу FX. Про застосування таких додаткових комплектів свідчать яскраво сині чи оранжеві затвори пістолетів та гвинтівок (фото 20).



Фото 20. Додаткові комплекти для переобладнання бойової зброї під патрон-маркер типу FX.

Наявність яскравих, кольорових деталей зброї виключає потрапляння на тренувальний майданчик бойової зброї.

Застосування підмінних блоків до бойової зброї та спорядження її учбовими патронами-маркерами дозволяє:

- зберегти справжній зовнішній вигляд бойової зброї;
- зберегти магазин з оригінальною ємністю наболями;
- зберегти оригінальний звук стрільби;
- збереження спалаху порохових газів з каналу ствола, диму від порохових газів та запаху;
- відтворити виліт гільзи.

Початкова швидкість кулі-маркера сягає 110-115 м/с. Дальність її польоту – 200 м. Ефективний вогонь можна вести на відстані до 15 м.

Варто зауважити, що і учбова зброя для пейнбольна і учбова зброя для варболу мають суттєві переваги у порівнянні із страйкбольною навчальною зброєю. При застосуванні учбової зброї, що працює за принципом маркера (пейнтбол, варбол), зона ураження маркується відповідним кольором на відміну від страйкболу. Кольорові мітки в умовах тренувального процесу сигналізують, що учасника тренінгу поранили чи вбили. Використання учбових набоїв різноманітних кольорів дають можливість встановити чи ураження учасника тренінгу відбулось в наслідок влучання противника чи в результаті «дружнього» вогню (ураження представником своєї команди, загону, групи). Враховуючи, що стайкбольна зброя використовує набій у формі маленької білої пластикової кульки, то влучання такою кулькою може бути не заміченим.

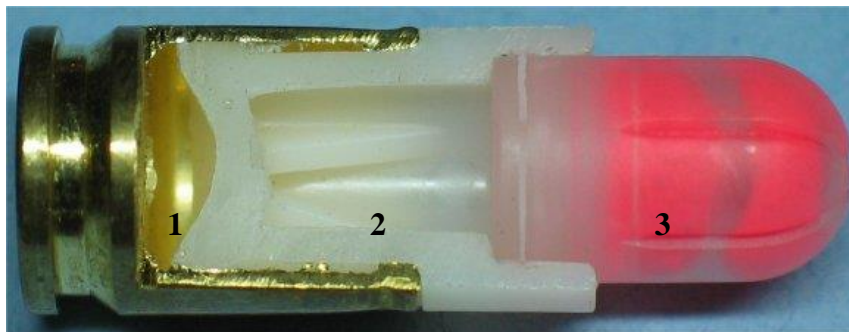


Фото 21. Будова патрона-маркера типу FX у розрізі: 1- пороховий заряд; 2 – пластмасовий піддон; 3- куля-маркер.

Питання для самопідготовки

1. Які Ви знаєте види навчальної зброї, що споряджена набоями не смертельної дії?
2. Тактико-технічні характеристики та будова страйкбольної зброї?
3. Призначення маркерів?
4. Яка будова кулі-маркера?
5. Яку навчальну зброю застосовують силові структури розвинених Європейських країн, спеціальні підрозділи США в процесі своїх тренувань?

РОЗДІЛ 4

ТРЕНУВАННЯ ТА ПІДГОТОВКА ПРАЦІВНИКІВ НАЦІОНАЛЬНОЇ ПОЛІЦІЇ ДО ПРОВЕДЕННЯ СПЕЦІАЛЬНИХ ОПЕРАЦІЙ.

4.1. Особливості тренування і підготовки працівників поліції до проведення спеціальних операцій.

Існують особливі вимоги до дій працівників поліції при проведенні операцій щодо затримання небезпечних злочинців. Винятково високі вимоги до рівня оперативно-тактичної підготовки особового складу. Важливу роль у підготовці відіграє комплексний підхід до вироблення у працівників необхідних навичок та вмінь, необхідних фізичних та психологічних якостей, відмінної стрілецької підготовки.

Як свідчить досвід, під час проведення спеціальних операцій деякі працівники поліції, не маючи достатніх індивідуальних навичок дій в умовах підвищеного ризику, потрапляють у непередбачувані та незаплановані ситуації, які нерідко призводять до важких поранень, травмувань, а в окремих випадках - до загибелі.

Запобігання таких небажаних наслідків сприяє професійно спланована програма інтенсивних тренувань у системі службової підготовки рядового і начальницького складу поліції та попередньою якісно сформованою базовою підготовкою поліцейського.

Оперативно-тактична підготовка особового складу поліції може здійснюватися різними шляхами та методиками, а саме:

✓ По-перше, в органах і підрозділах поліції необхідно формувати спеціальні групи підготованих, тренуваних працівників для участі в операціях щодо затримання небезпечних злочинців, до яких доцільно залучати працівників, котрі вже брали участь у подібних операціях, мають досвід попередньої професійної діяльності, попередній спортивний досвід.

✓ По-друге, для індивідуальної і групової оперативно-тактичної підготовки працівників поліції необхідно максимально використовувати

можливості навчально-матеріальної бази закладів професійної підготовки працівників Національної поліції, особливо в період стаціонарних навчань, проведення початкової підготовки, перепідготовки, курсів підвищення кваліфікації, тренінгів.

✓ По-третє, необхідно створювати в підрозділах поліції локальні навчальні тактичні полігони, смуги перешкод для морально-психологічної підготовки, навчальні об'єкти і пристрої, які б дозволяли проводити оперативно-тактичну підготовку особового складу в умовах, наближених до реальних подій. За підсумками навчань проводити обговорення реальних службових ситуацій.

✓ По-четверте, необхідно максимально наблизити та адаптувати форми і методи проведення практичних занять у системі службової підготовки до практичної діяльності поліції. Необхідно заняття будувати таким чином, щоб теоретичне вивчення питань затримання злочинців було нерозривно пов'язано з вирішенням завдань щодо правомірного застосування зброї, фізичної сили і спеціальних засобів у різних ситуаціях, а потім переходило в практичні заняття з відбиття озброєного нападу, затримання злочинців, їх обшуку і конвоювання.

Крім того, в особового складу необхідно виховувати морально-психологічну стійкість і волюві якості. Цього можна досягти, поступово підвищуючи рівень емоційних навантажень, збільшуючи поступово несприятливі умови та стрес-фактори при відпрацюванні тренінгових сценаріїв.

Для того, щоб підготувати особовий склад до виконання завдань в умовах підвищеного ризику, необхідно, щоб працівники, які задіяні в спеціальних групах щодо затримання злочинців, проходили програму інтенсивних усесторонніх тренувань.

У комплекс тренувань з підготовки працівників поліції до проведення спеціальних операцій треба включити:

- спеціальну фізичну підготовку;
- стрілецьку підготовку;
- морально-психологічну підготовку;

- тактико-спеціальну підготовку.

4.2. Тренування спеціальних груп із фізичної підготовки

Фізична підготовка особового складу до проведення спеціальних операцій має специфічні особливості. Вони полягають у тому, щоб, крім формування у співробітників загальнодоступними способами фізичної сили, швидкості, спритності, витривалості, співробітник поліції під керівництвом інструкторів, а також самостійно у вільний від роботи час постійно розвивав і удосконалював ті якості, які будуть йому необхідні при виконанні завдань у складі спеціальної групи. Завданням загально-фізичної підготовки є досягнення позитивних функціональних, морфологічних і біологічних змін в організмі кожного працівника поліції. Ці зміни повинні насамперед сприяти підвищенню боєздатності, що досягається завдяки регулярним заняттям із спеціальної фізичної підготовки.

У працівників, які входять до спеціальних груп, необхідно розвивати спеціальні фізичні якості: вміння швидко долати бар'єри, паркани й інші перешкоди; не боятись висоти; використовувати підсобні засоби для вирішення екстремальних ситуацій; стрибати з висоти не тільки на горизонтальну площину, а і на похилу, в тому числі на ґрунті, піщані та інші покриття.

Щоб розвинути такі якості, рекомендується використовувати спеціальну смугу перешкод. На заняттях з подолання перешкод слід робити різні вправи, зокрема, стрибки через широкі і глибокі перешкоди, стрибки у довжину, вчитися долати природні перешкоди-завали, канави, яри, байраки, піщані кручі, пересуватися вузькою опорою, що гойдається на значній висоті. З метою посилення психологічного впливу, на смугах перешкод створюються спеціальні ефекти: використовуються піротехнічні засоби, звукове, світлове оформлення.

Заняття на таких смугах сприяють виробленню військово-прикладних навичок, які дозволяють впевнено діяти в екстремальних ситуаціях, розвивають ініціативу, рішучість, сміливість та інші якості, необхідні для застосування вмілих дій у складній та небезпечній ситуації. Смуги перешкод повинні бути цікавими, нестандартними та несхожими між собою (фото 22).



Фото 22. *Смуга перешкод з імпровізованими та нетиповими етапами різної складності.*

Центральне місце в тренуванні працівників поліції слід відвести заняттям з рукопашного бою і вогневої підготовки. Організовуючи заняття з вивчення прийомів рукопашного бою, необхідно максимально наблизити їх до реальних умов. При цьому правоохоронцям важливо засвоїти суворий закон рукопашного бою: з одного боку - перемогти ворога або загинути самому, з іншого, - необхідно завжди пам'ятати про необхідність дотримання вимог закону. Необхідно мати на увазі і моральний аспект застосування прийомів рукопашного бою: не завдавати ушкоджень особі, яка затримується, якщо в цьому немає необхідності; завдаючи удари, застосовуючи больові, задушливі прийоми, загалом застосовуючи фізичний захід примусу необхідно зважати і на реакцію оточуючих, сторонніх осіб та осіб близьких до правопорушника.

Дуже важливим є відпрацювання прийомів нападу і самозахисту в процесі підготовки працівників, яке повинне проводитися з елементами ускладнення. Наприклад, ускладнювати обстановку можна шляхом «раптового» зіткнення із супротивником: із-за рогу будинку, в дверях ліфту, у вхідних дверях, у віконному отворі, у приміщенні, яке імітує підвал або горище, за різних умов освітлення.

У процесі тренувань необхідно вивчати прийоми боротьби: з різними за вагою і ростом супротивниками, противниками різної статі, за швидкої і несподіваної зміни нападників, при захваті за пістолет, після стартової пробіжки або стрибка з падінням, а також відпрацьовувати удари в уразливі місця.

4.3. Тренування із навчальною зброєю спорядженою набоями несмертельної дії.

Основним елементом підготовки спеціальних поліцейських груп надається тренування із навчальною зброєю спорядженою несмертельними набоями: пістолетом і автоматом. Кожен учасник практичних тренінгів повинен володіти навиками стрільби з будь-якого положення (стоячи, лежачи, з коліна, переміщуючись під час бігу, перебуваючи вище або нижче від мішені) і за будь-яких погодних умов, освітлення вражати потенційну ціль.

Протягом тренувань необхідно звертати увагу поліцейських на необхідність запобігання хаотичного і спонтанного враження цілі, незважаючи на притаманне у таких ситуаціях хвилювання та стрес, а намагатись уразити ціль в частини тіла, що не призведуть до смертельних наслідків. Намагатись вивести противника з бойового стану не позбавляючи його життя. Намагатись цілити у кінцівки.

Аналізуючи тренувальний процес, підсумовуючи результати практичного заняття необхідно брати до уваги райони ураження противника (зони маркування). Поліцейський має пояснити та обґрунтувати:

- чому він вибрав саме цю зону ураження;

- чи співпадає зона ураження із зоною прицілювання;
- якщо влучення були хаотичними то з чим це було зв'язано;
- які стрес-фактори завадили об'єктивно оцінити ситуацію та осмислено і компетентно діяти.

Інтенсивне тренування із учбовою зброєю влучання набоїв якої має суттєвий больовий ефект є необхідною умовою для всіх членів спеціалізованих груп поліції. Вміння влучно стріляти – це запорука успішного виконання правоохоронних функцій в екстремальних ситуаціях із вогневим контактом.

Кожний працівник поліції повинен знати, перш за все, базові правила заходів безпеки при поводженні із зброєю а поліцейські спеціальних підрозділів заходи безпеки при поводженні з будь якою зброєю, що стоїть на озброєнні в Національній поліції, Знати правові основи застосування вогнепальної зброї. Рівень знань заходів безпеки при поводженні із зброєю та правові підстави її застосування повинен постійно контролюватись та фіксуватись у відповідній документації. Звертати увагу необхідно на ці аспекти інструктажу перед виконанням службових обов'язків із застосуванням вогнепальної зброї.

4.4. Стрільба із пістолета з близької відстані

Класичні програми із стрілецької підготовки працівників поліції є стандартними, але вони не враховують потреби підготовки до стрільби з близької відстані. Необхідність у стрільбі з близької відстані виникає при затриманні озброєних злочинців у приміщеннях, при звільненні заручників та ін. Такі ситуації вимагають від працівників поліції володіння тактикою застосування зброї з близької відстані, стрільби в притул.

Якщо працівник поліції володіє необхідними, базовими індивідуальними навичками стрільби з однієї руки у стандартній стрілецькій стійці, він спроможний оволодіти більш складними навичками стрільби.

Характерні обставини вогневого контакту у приміщенні:

- значне емоційне напруження;

- швидкість діставання зброї із спеціального спорядження, що часто перебуває під одягом;
- стрільба здвоєними пострілами з високою швидкістю;
- відстань до цілі (від 1,5 до 15 м);
- недоліки освітлення;
- обмежений простір для руху, можливість для маневрів;
- імовірна присутність сторонніх людей;
- швидкість переносу вогню при наявності кількох цілей;
- необхідність розстановки правильних пріоритетів у визначенні першочергової цілі;
- наявність поверхонь, що рикошетять кулю.

Починати підготовку до стрільби слід із перевірки потенційних можливостей влучити в ціль з відповідною швидкістю, на відстані 15 м. Коли працівник поліції закріплює такі навички, необхідно відпрацювати попередні вправи з більшою динамікою, фізичними перевантаженнями та стрес-факторами.

Щоб досягти належного рівня, стрілець повинен знати свої недоліки і помилки, аналізувати їх, ґрунтовно працювати над їх усуненням. Можливо, у нього висока швидкість, але він не влучає у ціль; можливо, він влучно стріляє, але йому бракує швидкості; можливо, одна ціль для нього - не проблема; а коли їх багато, у нього виникають труднощі, і т. ін.

Якщо стрілець постійно працює над виправленням і усуненням помилок і недоліків, він досягне необхідних рівнів швидкості і влучності.

Підготовка до спеціальних операцій, стрільба з близької відстані вимагає знання загальної тактики, фізичної швидкості, контрольованої агресії і відповідних навичок. У зв'язку з обмеженим простором у кімнаті, працівник поліції змушений сам визначати й оцінювати ситуацію щодо озброєних злочинців. Якщо співробітник не володіє швидкою реакцією, не вміє влучно стріляти, не настроєний психологічно рішуче, він ризикує бути смертельно пораненим.

Концептуальні принципи стрільби з близької відстані - це: тактика – влучність – сила – швидкість. Не має значення, наскільки добре підготовлений стрілець, якщо він робить тактичні помилки – це може бути для нього фатальним. Влучність – це сукупність фізіологічних навиків, теоретичної підготовки та морально-психологічної стійкості.

Працівник поліції повинен бути психологічно готовим відкрити вогонь у заплановану ціль – людське тіло. Нерідко при стрілецькій підготовці на короткі відстані використовують учбову зброю, що споряджена набоями несмертельної дії які створюють значний больовий ефект. На близьких відстанях при дуельній перестрілці такими набоями стрілець вчиться утримувати під контролем емоції, що виникають в результаті того, що:

- на коротких відстанях ми бачимо чітко обличчя «мішені», її емоції, відчуваємо психологічний бар'єр стрільби у людину. Цих психологічних вагань не виникає при стрільбі на значних відстанях, бо контури людини часто нагадують неусоблену мішень. При стрільбі в «упор» стрілець зіштовхується із сумнівами чи вагається застосовувати вогнепальну зброю та втрачає дорогоцінний час, ризикує особистою безпекою;

- на коротких відстанях, застосовуючи вогнепальну зброю, стрілець повинен сам уникнути ураження, нападу, агресії.

Щоб навчитися стріляти досить швидко необхідна модифікація загальних методів стрільби.

Хват зброї повинен бути міцним, але не занадто. Надмірне стискання зброї не сприяє влучній стрільбі. Надмірно простягати руки зі зброєю у бік цілі треба з таким розрахунком, щоб не бути обеззброєним злочинцями.

Здійснити повноцінне прицілювання за загальновідомою схемою (утримання рівної мушки в цілику) стає доволі часто неможливим через недостатню освітленість приміщення, бойове напруження, конвульсивну хватку пістолета, близькі відстані. Коли озброєний противник спрямовує зброю на працівника поліції або на його напарника, майже неможливо зберігати спокій та приймати зважені рішення та за таких умов тримати рівну мушку в цілику. До

того ж часто буває, що дистанція до противника дуже близька. У таких випадках рекомендується інстинктивно навести зброю на ціль, при цьому уявно скерувати фалангу вказівного пальця руки яка утримує зброю у конури цілі.

Під час дихання грудна клітина людини здійснює коливання, які передаються на плечовий пояс. Отже, природно, що при утриманні зброї у положенні для стрільби ці коливання будуть передаватись в решті решт на пістолет, що неминуче призведе до відхилення прицільних пристроїв та вісі каналу ствола від лінії прицілювання. Для подолання негативного впливу коливань грудної клітини на влучність стрільби застосовують затримку дихання під час прицілювання та обробки спуску.

Існує два варіанти затримки дихання: на вдиху та на видиху. Після фізичних та психо-емоційних навантажень, вважаючи на збільшену потребу організму у кисні доцільно здійснювати постріл на вдосі, при чому глибина такого вдиху має бути помірною, оскільки глибокий вдих призводить до напруження м'язів грудної клітини, а відтак і плечового поясу, що тягне за собою збільшення тремору рук і зброї. Тривалість дихальної паузи визначається темпом та швидкістю виконання підготовчих дій і може становити від одної до трьох-чотирьох секунд: напіввдих слід робити з початком виносу пістолета на ціль, з тим, щоб на момент прийняття положення для стрільби зробити затримку дихання, яка триватиме впродовж прицілювання та обробки спуску, до самого пострілу.

В даний час широко поширена думка, що в ближньому вогневому контакті з використанням короткоствольної вогнепальної зброї найбільші шанси на успіх має той, хто першим дістав зброю і відкрив прицільний вогонь. Проте, важко заперечувати той факт, що гарно підготовленому стрільцю вдається вийти з лінії прицілу противника, миттєво вихоплювати свою зброю, займати вигідну позицію і вести прицільний вогонь.

Для вогневого бою на близьких відстанях, особливо в міських умовах, характерний високий темп стрільби з обох протиборчих сторін. Причому, чим менше відстань між ними, тим вище швидкість стрільби. Це цілком природна

реакція стрільців на розташування противника: чим він ближче, тим більше бажання його вразити, часто за рахунок великої кількості пострілів на шкоду ретельному прицілюванню, так як загроза (близькість ворога і наведення зброї) не залишає часу поєднувати мушку з прорізом прицілу. У цей момент необхідно, не припиняючи стрільби, відійти з лінії вогню.

Результативність захисних і контрзахисних дій бійця буде залежати від рівня його психологічної, техніко-тактичної та фізичної підготовки.

До елементів техніко-тактичної підготовки, спрямованої на протистояння збройного противнику, можна віднести наступні дії: відхід з лінії вогню, зміна дистанції, зміна положення тіла з метою зменшення площі його поразки, вміння пересуватися різними способами, вміння використовувати рельєф місцевості для укриття, використання природних і штучних видів освітлення та затемнення, застосування відволікаючих і полохливих звуків в поєднанні з миттєвим вихоплюванням зброї і стрільбою навскидку.

Основним елементом техніко-тактичної підготовки стрільця до бою з озброєним супротивником є навчання відходу з лінії прицілу.

Безперервні, усвідомлені системні рухи дозволяють стрільцю не тільки успішно вийти з лінії прицілу противника, а й приховувати початок своєї контратаки, ускладнювати атаку супротивника, економічно розпоряджатися ресурсами організму, чуйно і миттєво реагувати на зміну ситуації, тримати під контролем рух декількох супротивників одночасно і робити точний постріл в потрібний час.

Правильно пересуваючись, стрілець в будь-якій бойовій обстановці може створювати для себе максимально сприятливі умови для прицілювання (як класичного, так і інтуїтивного) і своєчасного пострілу. Всі пересування повинні виконуватися швидко і в той же час пластично, як би перегікаючи одне в інше.

Щоб підвищити ефективність ведення вогню на близьких відстанях (2,5-25 м), необхідно розглянути і вивчити основні параметри атакуючих дій стрільця, визначити вплив одних рухових компонентів на результативність інших. При

цьому фактори повинні бути пов'язані з основними діями, спрямованими на ураження противника.

Особливу увагу слід приділити використанню сприятливих моментів, створених стрільцем свідомими тактичними діями або спонтанними, що виникли в ході поєдинку, для виконання основної дії - прицільного пострілу, який уражує противника. Ці моменти необхідно використовувати так, щоб противник не встиг змінити свою поведінку, тобто передчасно не спровокувати його до непередбачуваних дій.

Значення мають частки секунди, щоб знешкодити противника за мінімальний час, не отримавши самому поразки. У таких випадках стрілець діє автоматично - спрацьовує звичка швидкого орієнтування в різних екстремальних ситуаціях.

Для досягнення автоматизму дій необхідно, щоб навчальні поєдинки жорсткістю тимчасових рамок і напруженістю перевершували умови реальних зіткнень з противником.

Необхідно знати, що середня швидкість реакції людини - 0,25 м/с (у майстрів - 0,15 м/с). Піхотинець біжить із середньою швидкістю 4 м/с. Все це означає, що у людини, добре підготовленої тактично і яка знає особливості прицілювання, завжди є можливість (час) ухилитися від пострілу противника. Секрет виживання в поєдинку дуже простий: не можна стояти на місці, необхідно постійно рухатися, не даючи прицілитися в себе, і потрібно вміти дуже добре стріляти, щоб вражати противника з першого пострілу.

Розглянемо ситуацію зіткнення з супротивником, коли противник опинився (правим, лівим боком і т.д.) до стрільця, його зброя приведена в готовність для стрільби і опущена вниз. Стрілець розташовується на відстані 3-15 м від противника, зброя знаходиться в кобурі або в іншому закритому місці і в бойову готовність не наведена.

Добре тренований стрілець що знає основи відходу з лінії прицілу, починає атаку помилковим випадом вліво і трохи вперед (час 0,21-0,25 с), витягуючи зброю і одночасно заряджаючи його.

Якими діями відповідає противник? В цей час він осмислює ситуацію, тобто відбувається прихована внутрішня робота з розробки та прийняття рішення. Час такого періоду - від моменту атаки стрільця до виведення руки зі зброєю противника - в середньому 0,33-0,38 с. Дії стрільця до моменту постановки його лівої ноги для виконання тактично помилкового випаду відбуваються в сприятливій обстановці. Якщо активних дій з боку супротивника немає, то стрілець, використовуючи правильну вихідну позицію стійки для відштовхування в помилковий випад, зуміє нав'язати противнику свої умови.

Стрілець ставить ногу в тверду позицію опори для відштовхування і переходить у фазу перемикання руху (час на цю фазу дії потрібно скоротити до мінімуму - 0,12-0,14 с). До цього моменту права рука стрільця повинна лягти правильним хватом на пістолетну рукоятку, витягти зброю з кобури і зняти з запобіжника.

Противник виводить руку зі зброєю в напрямку тактичного випаду в момент, коли дія добігає кінця. Час руху його руки в цій фазі поєдинку складає 0,02-0,03 с. А стрілець переходить до другого помилкового руху: ставить праву ногу попереду схрестно лівої з одночасним досиланням патрона в патронник, наведенням зброї на противника і здійсненням першого пострілу. Час на виконання цих дій не повинно перевищувати 0,24-0,28 с. У цей період подальше виведення озброєної пістолетом руки противника відбувається в бік неправильного випаду. На це у нього йде в середньому 0,26-0,28 с. Дії стрільця по діставанню і заряджанню зброї примушують супротивника втрачати до деякої міри контроль за управлінням спуску, різко посилюючи натискання на спусковий гачок, що, в свою чергу, призводить до різкого скорочення практично всіх м'язів кисті руки, що утримує пістолет. В результаті цього ствол зброї в момент пострілу буде відхилитися вліво-вниз, тобто в сторону від стрільця, який іде у протилежному напрямку.

Одночасно постріл в противника створює додаткове психологічне, а в разі поразки - і фізичне - тиск на того, не дозволяючи йому перехопити ініціативу і

примушуючи його самого йти з лінії прицілу, що в значній мірі ускладнено через неготовність опорно-рухового апарату до швидкого переміщення.

Таким чином, стрілець повністю контролює ситуацію, що абсолютно не означає зупинки і припинення його атакуючих дій. Зробивши випад вліво-вперед, стрілець переміщує центр ваги тіла на ліву ногу, розташовуючи тіло лівим плечем вправо до супротивника, і в момент постановки лівої ноги здійснює другий, але вже більш точний, прицільний постріл в противника (час, що витрачається на ці дії, які не має перевищувати 0,24-0,26 с).

Противник, розуміючи, що його постріл прийшовся в порожнє місце, починає, йдучи з лінії прицілу, переміщати зброю в бік стрільця. Стрілець, контролюючи рух зброї противника і дії його пальця зі спусковим гачком, ставить свою праву ногу попереду схрестно лівої, робить короткий помилковий випад вліво (час 0,24-0,26 с), тим самим починаючи фазу рухового перемикавання, і різко йде вправо, одночасно здійснюючи третій постріл.

Противник, реагуючи на подальше переміщення стрільця вліво (що виконує помилковий випад), прискорює рух зброї в його сторону, проте в цей момент стрілець вже повинен завершити фазу рухового перемикавання і приступити до виконання випаду вправо. Рука противника зі зброєю знову виявляється спрямованою туди, де щойно був стрілець, тобто постріл буде неточним. Надалі циклічність дій може повторюватися або ускладнюватися комбінаціями відходів з лінії прицілу. Помилковий випад можна порівняти з обманними рухами футболіста, гандболіста або баскетболіста, що показує всім своїм виглядом супернику, що рух буде відбуватися в одну сторону, а роблячи навпаки.

Під час виконання будь-яких переміщень, відходів і розворотів необхідно чітко контролювати утримання зброї, бачити ціль і прицільні пристрої, а також керувати спуском швидко, але завжди плавно, змушуючи діяти вказівний палець автономно від м'язів руки, що утримує зброю в потрібному напрямку. Тільки це може бути гарантією точної стрільби.

4.5. Психологічна підготовка

Специфіка оперативно-службової діяльності працівника Національної поліції полягає у тому, що вона містить у собі постійний і підвищений фактор ризику, повсякденний вплив екстремальних ситуацій, конфліктні ситуації, що часто виникають. Крім того, виконання завдань здебільшого ускладнюється дефіцитом часу, недостатністю або невизначеністю інформації, іншими обставинами, які є наслідком різних підходів до тлумачення законодавчих норм, що регулюють діяльність поліції.

Стан напруги у працівників поліції розпочинається з того моменту, коли прийняте рішення про проведення конкретної операції. З наближенням часу спеціальної операції, проведення затримання злочинця, інших оперативних дій у працівника поліції виникає емоційне хвилювання та занепокоєння. Виникає необхідність під керівництвом психолога чи за наявності попереднього досвіду здійснювати регуляцію психологічного фону. Процес емоційної регуляції передбачає систематизацію наявної інформації, накопичення додаткової інформації про подібні чи попередні екстремальні ситуації подібного характеру, про структуру можливих дій, способи та алгоритми дій. Такі особливості трудової діяльності поліцейського вимагають від нього наявності умінь психологічної регуляції свого психологічного стану. Така психологічна загартованість може виникати з часом в результаті формування професійного досвіду або в результаті сприяння професіонала психолога чи самостійного самовдосконалення. Важливо вміти швидко відновлювати працездатність.

У зв'язку з цим велике значення має організація та проведення психологічної підготовки. Мета її – виховання у працівників поліції готовності до діяльності в екстремальних ситуаціях, відповідального ставлення до дотримання правил безпеки при затриманні злочинців, з тим, щоб кожен працівник знав свій необхідний ступінь ризику, який забезпечить найефективніше і безпечніше виконання службового завдання. Отже, професійно-психологічна готовність працівника поліції – це сукупність якостей і властивостей особистості, що зумовлює стан мобілізованості психіки,

настроєність на найбільш доцільні, активні та рішучі дії у складних чи небезпечних для життя і здоров'я умовах службової діяльності.

В рамках занять із службово-професійної підготовки, недостатньо розвивати у працівника поліції необхідні фізичні якості, вміння добре стріляти, володіти прийомами самозахисту, тактично грамотно вирішувати складні завдання. Необхідно формувати навчальний процес таким чином, щоб ці набуті якості повною мірою проявлялися у бойовій обстановці чи екстремальних ситуаціях, у стані стресу. Забезпечити реалізацію цієї мети може формування психологічної стійкості, формуванню психологічним механізмів саморегуляції, тобто здатність свідомо протистояти впливу несприятливих, емоціогенних факторів.

Як відомо, емоційний світ людини – дуже різноманітний. Емоційне середовище у якому перебуває працівник поліції протягом виконання своїх службових обов'язків є доволі різноманітним.

Емоційний стан працівника поліції під час виконання службових обов'язків часто можна охарактеризувати як – несприятливий. Неспокій, тривога, страх, розгубленість, ситуативна паніка – деморалізує, виснажує, розвиває почуття апатії при виконанні службових обов'язків. Нерідко виникають умови при яких від поліцейського вимагається проявити високу емоційну стриманість, повне напруження духовних і фізичних зусиль.

Психологічна підготовка нерозривно пов'язана з іншими видами навчання особового складу. Вона забезпечує формування у працівників поліції таких необхідних у бойовій обстановці якостей, як мужність, хоробрість, готовність до самопожертвування, стійкість психічних реакцій у небезпечних для життя ситуаціях. Всі ці якості мають позитивне емоційне забарвлення. Психологічна підготовка працівника поліції – це забезпечення успіху майбутньої професійної діяльності.

Таким чином, одним з найважливіших завдань психологічної підготовки є вироблення вмінь управляти емоціями: нейтралізувати вплив негативних емоцій і перетворювати їх у позитивні.

За умови відповідної тренуваності психіки союзниками можуть стати і негативні емоції. Спеціалісти в галузі психології стверджують, що з найбільшою віддачею високоорганізований інтелект працює в екстремальних умовах. За певних умов, що пов'язані з повною мобілізацією сил, цілеспрямованою мотивацією до дій - перешкоди, шум та інші несприятливі чинники можуть часом не тільки не заважати ефективній роботі мозку, а навпаки, активізувати її саме завдяки виникненню негативних емоцій.

Крім того, психологічна підготовка допомагає працівникам поліції глибоко усвідомлювати необхідність підвищувати свою майстерність під час тренувань, оцінювати ефективність своєї праці незалежно від того, де він знаходиться - на тренуванні чи бере участь в операції.

Під час тренувань із стрілецькою зброєю слід бути настроєним на досягнення максимально високих результатів. На емоційний стан особового складу суттєво впливає і відчуття підтримки керівництва підрозділу чи куратора спеціальної операції. Спостерігається також прямопропорційна залежність. Тенденція до зниження коефіцієнту успішності професійних дій в результаті несприятливого емоційного фону спричиненого нерозумінням дій керівництва, байдужим ставленням до підлеглих, пустословство чи в результаті відвертої зневаги.

Позитивне ставлення керівників груп, вчасне та заслужене заохочення, контроль з метою допомоги підлеглим, інструктування у складних ситуаціях, толерантність до незначних проступків та інші чинники які свідчать про повагу до особового складу позитивно впливають на настрій, викликають позитивні емоції, сприяє дружнім професійним та особистісним стосункам між поліцейськими що допомагає досягти більш високих результатів у поліцейській діяльності: тренувальному процесі; основній трудовій діяльності, та у післяробочий час.

Дуже важливим для поліцейського є усвідомлення того, що тренування розраховані на реальні події і що його власне життя, як і життя його товаришів,

напарників, буде залежати від його професійної майстерності, фізичних можливостей і психологічної підготовленості.

У ході операції працівник, як правило, діє у складі групи чи взаємодіє з напарником, а тому необхідно формувати у нього такі соціально-психологічні якості, як почуття колективізму, взаємної виручки, взаємодопомоги.

Психіка людини, як відомо, формується на основі життєвого досвіду та оточуючого середовища у якому формується психіка людини, тобто, щоб сформувати необхідні професійні якості, необхідно створювати такі умови, які сприяють формуванню позитивних психологічних якостей. Неможливо виховати позитивні психологічні якості людини, якщо не створити їй необхідні умови, для формування необхідних якостей. На тренуваннях слід створювати максимально наближені умови до реальних ситуацій, слідкувати за поведінкою та емоціями учасників тренінгу, за тим, як проявляються їх характери в екстремальних ситуаціях адже під час проведення реальних операцій помилки вже не допустимі.

Одним із завдань підготовки співробітників поліції до проведення спеціальних операцій щодо затримання небезпечних злочинців є формування психологічної установки на оперативну активність, рішучість у надзвичайних ситуаціях. Ця установка відіграє особливу роль у психологічному стані. Від неї залежить розумово і фізично активна поведінка працівників поліції у небезпечній ситуації.

Психологічна готовність до рішучих дій в екстремальних ситуаціях означає, в першу чергу, вміння поліцейського проявити в конкретній ситуації свої кращі професійні (оперативно-тактичні) та особистісні (рішучість, стриманість) риси характеру. За необхідності проявити готовність самовіддано зважитись на будь-який обґрунтований професійний ризик заради досягнення поставленої мети.

Працівники поліції застосовують зброю для припинення злочинної діяльності, затримання злочинців або для нейтралізації небезпеки. Вони

повинні бути психологічно готові до можливості завдати смертельних поранень злочинцю під час припинення його антисуспільної діяльності.

По між інших факторів, невід'ємним психологічним аспектом спеціальних операцій є страх працівника поліції в екстремальних ситуаціях чи при наявності відчуття значної відповідальності, небажаних наслідків у разі невдачі. Страх перед тим, що його (працівника поліції) можуть вбити чи поранити; страх, викликаний тим, що він може допустити помилку, яка буде коштувати йому чи його товаришам життя; страх, спричинений тим, що він може вистрілити у неозброєну людину; страх від того, що він може вбити сторонню людину чи заручника. Всі ці страхи реальні та є складовою професійної діяльності працівника поліції. Людина, яка стверджує, що не переживає страху, – обманює себе та інших. Людина, яка демонструє відсутність страху, стверджує що страх на неї не впливає, скоріше за все піддалась професійній деформації, психологічному вигоранню. Поліцейських у яких виявлено такі поведінкові риси не можна залучати до проведення спеціальних операцій. За наявності таких поведінкових симптомів у поліцейського, знижується його уважність до ризикових ситуацій, виникає демонстративна легковажність у ситуаціях пов'язаних з ризиком, зайва бравада, зменшується час, що необхідно приділити аналізу деталей при плануванні спеціальних заходів із затримання злочинців чи плануванні спеціальних операцій.

Страх - це здорова реакція на небезпечну ситуацію. Він може допомогти мобілізувати сили та додати рішучості для подолання небезпечних ситуацій. Інтенсивні тренування в умовах максимального наближення до реальних, з моделюванням ризикованих ситуацій - розвивають уяву, гнучкість мислення, а свідомість трансформує страх у русло бойової напруги і як наслідок у позитивне русло.

Психологічна підготовка, формування психологічної стійкості до стресових навантажень формується не тільки на спеціалізованих заняттях чи в процесі цілеспрямованої психологічної підготовки але і в процесі практичного відпрацювання інших видів складових компонентів професійної компетенції

працівників поліції, таких як вогнева підготовка, тактико-спеціальна підготовка.

Важливо у будь-якому виді навчання правильно застосувати основні методичні прийоми психологічного гартування. До однієї з груп прийомів психологічного гартування належать методи які ґрунтуються на дозованому впливі на працівника поліції стрес-факторів, які виникають в процесі трудової діяльності працівників поліції. Основою дозованого розподілу стрес-факторів є поступове збільшення напруги завдань які виконує поліцейський протягом тренінгових завдань. Фізичні вправи, навчально-бойові вправи, тактико-спеціальні тренування різного роду службово-оперативні завдання, які виконуються у змінному режимі, із поступовим збільшенням навантаження, аж до межі людських можливостей. Мета навчання - за допомогою таких прийомів: формування у співробітника поліції високого рівня психічної тренуваності, встановлення індивідуальних меж можливостей кожного учасника тренінгу, формування впевненості, вміння подолати страх у собі в екстремальних умовах.

Друга група прийомів, яка вимагає високих психологічних якостей, спирається на моделювання умов бойової діяльності. До цієї групи входять такі прийоми, як створення обстановки, максимально наближеної до бойової; подолання смуг психо-фізіологічної напруги і затемнених приміщень з шумовими ефектами; імітація на заняттях небезпечних ситуацій, виконання вправ, пов'язаних з ризиком; застосування елементів рукопашного бою, штучне створення напруженої обстановки, створення протистояння з сильним супротивником, організація проведення тренувань вдень, вночі, та за несприятливих погодних умов. Особливе значення мають тренування, які проводяться вночі. Для заохочення співробітників поліції та формування мотивації до подолання труднощів і прояву вольових зусиль використовуються прийоми педагогічної і виховної роботи:

- переконання, детальне роз'яснення завдань та обставин спеціальної операції чи ситуативного тренувального завдання;

- застосування змагальних методів як засобу стимулювання вольових зусиль, внутрішніх прихованих лідерських рис;
- наведення позитивних, вдалих, яскравих прикладів з практики проведення операцій при затриманні небезпечних злочинців;
- постійна оцінка і аналіз дій співробітника поліції на всіх етапах тренувань та супровід в процесі підготовки до спеціальних операцій;
- надання порад, підказок, демонстрація прикладів варіантів вирішення завдань;
- доброзичливість та товариськість;
- оцінка співробітниками своїх дій, уміння знайти у своїх діях помилки, вміння оцінити дії своїх товаришів, критична самооцінка.

Важливо навчити співробітників аутогенним тренуванням, які передбачають:

- уміння визначити характер і ступінь напруження, що виникло, систематично досліджувати закономірності своєї психологічної динаміки, ідентифікувати несприятливий психологічний стан;
- самонавіювання, формування психологічної готовності використання своїх потенційних можливостей для досягнення оптимального результату;
- вправи із свідомого формування психологічного настрою шляхом самонавіювання: «я повинен», «я зможу», «я хочу», «не здаватися», «сили ще є» та ін.;
- регулювання дихання, забезпечення спокійного режиму дихання в емоційно-несприятливих умовах;
- регулювання напруги м'язів в стресових ситуаціях;
- регулювання напруги м'язів обличчя, володіння мімікою обличчя, вміння приховати справжні емоції;
- максимальне фокусування уваги на актуальній роботі;
- володіння методиками подолання в'ялості, втоми, перенапруги і скутості;
- методи раціонального сприйняття інформації керівництва.

Ці прийоми можуть використовуватись для профілактики несприятливого психологічного стану, та нівелювання вже існуючого несприятливого стану. Психічна підготовка виробляє у співробітників комплекс якостей, які необхідні для успішного проведення спеціальних операцій. Серед них такі, як:

- уміння подолати почуття страху;
- уміння орієнтуватися в складній обстановці;
- уміння швидко приймати правильні рішення;
- уміння командувати і підкорятись;
- уміння витримувати і долати стресовий стан, фізичні перевантаження, зберігати високу бойову готовність і активність.

Професійно-психологічна підготовка також передбачає вироблення професійної саморегуляції. Остання дозволяє своєчасно активізувати психологічні можливості, викликати у поліцейського загальний психологічний стан, оптимальний для виконання конкретних професійних повноважень. Цей стан підтримується протягом необхідного часу, після чого співробітник психологічно демобілізується і переходить у режим очікування чи відновлення.

Одним із важливих напрямів формування професійної майстерності, психологічної стійкості працівників поліції для роботи в умовах ризику є набуття ними необхідних вольових якостей. У психології воля спрямовує дії людини або стримує їх з одного боку, організовує психічну діяльність, виходячи з конкретних завдань, вимог, з іншого боку. Воля саме тоді й проявляється, коли людина зустрічається з труднощами на шляху до мети. Розвиваючи вольові якості у працівників поліції, слід враховувати (а це часто недооцінюється), що переважна більшість злочинців – особи з сильною волею. Тому в ході роботи з такими особами працівник поліції повинен бути психологічно готовим до боротьби, достатньо психологічно стійким до їх негативного впливу на свідомість і волю.

В практичній діяльності з виявів волі в окремих діях складається вольова організація особи. Вольові властивості стають невід'ємною ознакою особи. В психології такі вольові властивості, які закріплені у людини, визначають

спеціальними термінами: цілеспрямованість, рішучість, витримка, самостійність, мужність, наполегливість.

Доцільно також звернути увагу на методи та прийоми саморегуляції фізичного і психічного стану.

Результати проведених досліджень засвідчили, що такі чинники, як ненормований робочий день, постійний контакт з асоціальними елементами, висока вірогідність загибелі чи поранення, необхідність повної віддачі психічних і фізичних сил при припиненні злочинів значно знижують функціональні резерви організму, аж до їх повного виснаження. Все це висуває високі вимоги не лише до рівня професійної підготовленості, але й до психічної сфери особистості працівників поліції, їх стресостійкості і психологічної готовності до діяльності в екстремальних умовах.

Здатність працівника поліції виконати своє завдання, як він уміє (проявити бойову майстерність), залежить, насамперед, від внутрішніх чинників: переконань; здатності ефективно діяти в ситуаціях небезпеки, раптовості, невизначеності, дефіциту часу і т.д.; стану здоров'я тощо. Сукупність всіх цих чинників отримала назву "*психологічної готовності*".

Основними ознаками психологічної готовності до виконання службових завдань є: відсутність метушні або замкнутості, обачлива, рівна поведінка; чітке, безпомилкове виконання наказів і команд; нормальний фізіологічний стан (частота пульсу, дихання, колір обличчя і т.д.).

Для підтримання психологічної готовності використовуються прості й ефективні методи та прийоми саморегуляції фізичного і психічного стану: *самопереконання, самонавіювання, керування уявою, дихальним та м'язовим тонусом.*

Самопереконання – це доказ співробітником поліції самому собі необхідності підтримання високого рівня готовності. При появі відволікаючих думок і бажань під час несення служби на бойовому посту або виконанні іншого бойового завдання співробітнику поліції необхідно якомога яскравіше уявити собі можливі негативні наслідки ослаблення пильності. Важливо

пригадати вимоги статутів, інструкцій, застереження старших начальників, різноманітні приклади з поліцейської служби.

Самонавіювання, як і самопереконавання, здійснюється працівником поліції свідомо. Самонавіюванням можна змінити стан людини за рахунок її віри в себе і свої можливості. Наприклад, під час несення служби вночі співробітник поліції впадає в дещо загальмований стан. Саме в цьому стані психіка найбільш сприйнятлива до будь-яких самонавіювань, тому навіть легке прагнення до комфорту і сну повинно бути швидко усунуте.

Для підтримання у працівників поліції бадьорості і активності рекомендуються чіткі і коротко сформульовані словесні інструкції: *“Я уважний і зосереджений”*, *“Я спокійний і впевнений у собі”*, *“Я повністю контролюю свою поведінку і ситуацію”* і т.д., які легко “вводяться” в підсвідомість і, як наслідок, сприяють формуванню відповідного психофізіологічного стану людини.

Здійснюючи самонавіювання, необхідно дотримуватися таких правил:

- подумки повторювати словесні формули самонавіювання 5-6 разів, вдумуючись у зміст фрази і уявляючи при цьому потрібний стан;

- словесні формули повинні бути короткими, зрозумілими, не викликати сумнівів у можливості їх реалізації в конкретній ситуації. При цьому не повинно бути ніякої самокритики. Лише повна впевненість у своїх можливостях досягає потрібного результату;

- словесні формулювання вимовляються у стверджувальній формі, тобто не повинні містити заперечення. Наприклад, самонавіювання *“Я не хочу спати”* може викликати зворотну реакцію, оскільки частка *“не”*, як правило, губиться у підсвідомості. В даному випадку про сон не слід згадувати взагалі: *“Я бадьорий і активний”*. Або замість *“Я не розсіяний”*, треба навіювати себе: *“Я зосереджений”*.

Керування уявою значно посилює дію словесних форм самонавіювання. Керуючи своєю уявою можна створити образ бажаного результату своєї діяльності. Необхідно емоційно перейнятися змістом словесних образів.

Навіюючи собі: *“Я бадьорий”*, уявити, як ранкова свіжість вливається в тіло, роблячи м’язи пружними і сильними. Якщо постаратися відчутти це, то ефект буде одразу видно. Якомога яскравіше уявляючи зразок дії, рекомендується образно ототожнювати себе з еталоном (кращий працівник спецпідрозділу, ідеальний образ правильної дії або свого кумира). Так, щоб увійти в роль *“самого пильного співробітника”*, необхідно образно уявити його ідеальні дії і, за принципом наслідування, спробувати діяти так само. Такому образному перевтіленню значно сприяє самонавіювання типу *“Я кращий стрілець”*, *“Я пильний розвідник”*, підкріплені образною уявою відповідного ідеалу. Керуючи уявою, можна постійно *“прокручувати”* можливий розвиток ситуації на посту і наслідки тих або інших дій в бою.

Керування увагою тісно пов’язане з уявленням. Напряму уваги здійснює сильний вплив на пильність працівника поліції. Знаходячись поза свідомого контролю, увага здатна відволікти людину, переключитись на інший об’єкт, не пов’язаний з виконанням службового завдання. Наприклад, існує прийом, коли злочинець кидає камінь для відволікання уваги працівника поліції кудись вбік, а напад на нього не очікувано здійснюється в іншому місці. Працівнику поліції важливо виробити в себе звичку при раптовій появі сильного подразника (наприклад, небезпечний звук, шум) не фіксувати всю увагу на цьому об’єкті, а одночасно спостерігати і на інших об’єктах, які можуть виявитися головними. Для цього потрібно завчасно скласти план почергового переключення уваги на кожен з потенційно небезпечний напрям. Лише таким чином можна зберегти контроль над обстановкою.

Таким чином, в бойовій обстановці рекомендується утримувати увагу на об’єктах, пов’язаних з виконанням службового завдання, і не відволікатися на другорядні подразники.

Керування дихання і м’язовим тонусом не є суто психологічним прийомом, але глибина і частота дихання, ступінь напруження м’язів тіла в значній мірі визначають психічний стан працівника поліції у бойовій обстановці. Так, ходьба в темпі 140-150 кроків за хвилину створює бадьорий

настрій, а чергування темпу кроку від уповільненого до прискореного посилює зібраність, загострює увагу.

Для зняття нервового напруження рекомендується заспокійливий тип дихання: *короткий вдих → активний видих → затримка дихання після видиху*. Для досягнення того чи іншого психологічного стану рекомендується провести 3-4 таких циклів. З'являється приємна свіжість у м'язах, ясність розуму, мобілізується воля, необхідна для тривалого спостереження за супротивником.

М'язова напруженість в значній мірі визначає нервову активність, а значить, і прояв бадьорості у працівника поліції. М'язове розслаблення, навпаки, здійснює гальмівну, заспокійливу дію на психіку. Тому в період очікування бою необхідно підтримувати м'язи тіла пружними і еластичними. Розігріті, активізовані м'язи сприяють підвищенню психологічної готовності до бою.

4.6. Тактична підготовка

Для успішного виконання завдання щодо затримання небезпечних злочинців велике значення має якісно організована тактична підготовка. Це досягається регулярним проведенням різних тактичних вправ, навчань на полігоні, на вулиці, в обстановці, максимально наближеній до реальних умов.

Під час занять і навчань закріплюються і удосконалюються індивідуальні навички поліцейського, налагоджується взаємодія співробітників, що входять до складу оперативної групи, координація оперативних груп між собою, стратегія управління особовим складом в цілому на різних етапах проведення операції.

Беручи до уваги необхідність застосування силового впливу до правопорушників, та необхідність протидії активному озброєному опору злочинців - тактика проведення спеціальних операцій будується на загальних організаційно-тактичних принципах. Під ними розуміють сукупність правових та законодавчих основ, інструкцій з безпеки та приписів, попередній

практичний досвід які у сукупності своїй визначають найбільш ефективно застосування тактичних способів, прийомів, та умов їх використання.

Ці принципи відображають загальні закономірності застосування заходів примусу, забезпечуючи дотримання прав громадян, яких захищає закон, і виконання основних вимог закону під час проведення спеціальних операцій.

У них конкретизуються основні рекомендації, дотримуватись яких необхідно при затриманні злочинців.

Вони відображають, перш за все, закономірності правового регулювання заходів примусу, зокрема, об'єктивні моменти соціальної реальності, що викликають необхідність застосування вогнепальної зброї в конкретних ситуаціях.

Зміст принципів визначається характером суспільних відносин, які обумовлюють необхідність застосування фізичного примусу.

До них можна віднести:

- 1) першочерговість психологічного впливу перед фізичним;
- 2) забезпечення безпеки працівників поліції і сторонніх громадян;
- 3) знання території, де проводиться операція;
- 4) накопичення інформації про правопорушника, особливості його поведінки, психологічні особливості;
- 5) вибір оптимального тактичного прийому;
- 6) раціональне використання наявних сил і засобів;
- 7) турбота про безпеку особового складу;
- 8) використання монополії держави на застосування сили та інших заходів примусу;
- 9) динамічність, наступальність, активність, конспіративність і раптовість;
- 10) застосування принципу раптовості.

1. Першочерговість психологічного впливу перед фізичним.

Принцип першочерговості психологічного впливу над фізичним впливає із вимоги чинного законодавства, що зобов'язує працівників поліції перед застосуванням фізичного примусу попереджувати про намір його застосування, надаючи при цьому достатньо часу для виконання своєї вимоги. Разом з тим попереджати правопорушника про можливість застосування примусу, в тому числі вогнепальної зброї, слід тільки у тому випадку, якщо для цього справді є підстави та умови, що сприятимуть виконанню вимоги. Дії працівників поліції повинні бути послідовними і рішучими. Якщо злочинців попереджають про застосування зброї, то у випадку ігнорування законних вимог у відведений термін погрози підрозділів поліції обов'язково повинні бути виконані.

Психологічний вплив на правопорушників - з метою схилити їх до добровільної відмови від продовження протиправних дій - здійснюється у різній формі. Ці заходи слід розглядати як способи переконання злочинців, тиску на їх психіку (викликаючи таким чином у них відчуття страху, безнадійності, розгубленості, невідворотності правосуддя і т.д.), а з іншого боку, – як прояв гуманності. Їм надають не одну можливість змінити лінію своєї поведінки (з врахуванням можливих наслідків у випадку невиконання законних вимог працівника поліції). Крім цього, ігнорування зазначених вимог свідчить про серйозність намірів правопорушника, а отже, і про обумовленість застосування до нього фізичного впливу у даній ситуації та обґрунтовує її доцільність.

2. Забезпечення безпеки працівників поліції і сторонніх громадян.

Принцип забезпечення безпеки працівників поліції і громадян передбачає вибір і використання під час спеціальних операцій таких прийомів і методів, які максимально знижують ризик заподіяння шкоди здоров'ю і життю працівників поліції у результаті протидії злочинців, та недопущення спричинення шкоди стороннім громадянам в результаті затримання злочинців, чи максимальної її мінімізації. Для цього необхідно попередити громадян про можливу небезпеку, вжити заходів щодо їх евакуації з місць проведення операції, працівників поліції забезпечити всіма необхідними спеціальними засобами індивідуального

захисту. Зброя проти злочинців може бути застосована лише у випадках та за умов, що виключають ризик випадкового влучення у сторонніх осіб. Якщо такий ризик є, необхідно зачекати із застосуванням зброї або заздалегідь передбачити іншим способом затримання злочинця.

3. Знання території, де проводиться операція.

Принцип вивчення території, де має бути проведена операція, а також особистості злочинця реалізується на етапі планування затримання правопорушника та на основі оперативної інформації. Вивчення території, планування будівель, схем руху транспортних засобів, прилеглих територій а навіть наявних комунікацій та інших особливостей місцевості сприятиме прийняттю швидких альтернативних рішень у випадку зміни оперативної ситуації.

4. Накопичення інформації про правопорушника, особливості його поведінки, психологічні особливості.

Успіх операцій із затримання правопорушника на пряму залежить від накопичення інформації про правопорушника, особливості його поведінки, психологічні особливості. Від кількості накопиченої інформації та її якості на пряму залежить: спосіб та місце затримання правопорушника; рівень забезпечення особистої безпеки поліцейських; якість та кількість збереженої доказової інформації; безпека сторонніх громадян.

5. Вибір оптимального тактичного прийому.

Принцип вибору оптимального тактичного прийому затримання злочинців (доцільної лінії поведінки) передбачає планування і застосування прийомів і способів дій, виходячи із особливостей конкретної ситуації. При цьому досягти встановленої мети можна швидше і легше, якщо із відомої різноманітності тактичних прийомів вибирати найбільш доцільні, прості та ефективні, що відповідають обстановці та ситуації, в якій відбувається затримання правопорушника.

6. Раціональне використання наявних сил і засобів.

Принцип раціонального використання сил і засобів, чисельної переваги полягає у виборі доцільної кількості ресурсів та застосування їх в залежності від потреб та ситуації.

Коли очікується проведення операції щодо затримання небезпечних злочинців, буде тактично правильним досягнути пропорцій ефективного поєднання людських і матеріальних ресурсів забезпечити чисельну перевагу в силі, здійснити вибір найбільш доцільних тактичних прийомів і способів дій вирішити завдання в максимально короткий строк. Необхідно уникати застосування сили у не вигідних умовах, при несприятливому співвідношенні сил. Наприклад, слід уникати застосування зброї, коли є загроза ускладнення оперативної обстановки. Не можна затримувати злочинця при скупченні громадян, які негативно сприймають дії працівників поліції або відкрито чинять опір.

Для успіху дій необхідно зосередити основні зусилля для рішення завдань, які на даний момент набувають нагального значення. Це досягається за рахунок маневру і перегрупування сил і засобів.

7. Турбота про безпеку особового складу.

Принцип турботи про безпеку особового складу полягає у розумінні актуальних проблем та умов несення служби поліцейським при виконанні службових обов'язків. На етапі планування спеціальних операцій завжди необхідно враховувати наявність «людського фактору». Дуже часто, навіть відмінно спланована спеціальна операція позбавлена успіх через помилку однієї людини. Щоб звести небажані варіанти розвитку подій до мінімуму, разом із дорученнями чи наказами необхідно враховувати ті труднощі та складні обставини при яких поліцейський виконуватиме поставлене завдання. Недалекоглядно ставити завдання співробітнику поліції та вимагати безумовного виконання наказу не враховуючи труднощів з якими йому доведеться зіткнутись. Керівник, даючи вказівки чи накази повинен також уявляти та підказувати співробітнику доцільні варіанти вирішення чи виконання вказівок чи наказів.

При виконанні спеціальних операцій, необхідно врахувати потреби особового складу в природних та спеціальних потребах. Враховувати настрій та мотивацію поліцейських, умов від яких вони залежать.

8. Використання монополії держави на застосування сили та інших заходів примусу.

Реалізація принципу використання монополії держави на застосування сили та інших заходів примусу необхідно враховувати при реалізації силових варіантів розвитку подій. Керівник підрозділу чи працівник поліції не повинен боятись застосовувати силу та вогнепальну зброю на підставах чинного законодавства. Керівник підрозділу даючи оцінку діям поліцейського повинен виходити з мотивів презумпції правоти поліцейського, що застосував силу, вогнепальну зброю. Застосування сили є обґрунтованою з умов наявності підстав для її застосування. Необхідно пам'ятати про наявність у державних правоохоронних органів права на застосування сили та використовувати це право за необхідності. Свідоме не застосування сили за умов її необхідності є ознакою такого самого непрофесіоналізму як і протиправне її застосування. Останнім часом спостерігаються тенденції до боягузливих рішень та накладення безпідставних обмежень на право застосовувати силу через побоювання керівників підрозділів та поліцейських соціального резонансу.

9. Динамічність, наступальність, активність, конспіративність і раптовість.

Принцип динамічності наступальності, активності несподіваності закладений у вимогах випередження дій злочинця і вжиття активних рішучих заходів, не очікуючи пасивно протидії злочинців. Причому активність тісно пов'язана із раптовістю, рішучими діями і неможлива без розумної ініціативи працівника поліції. Ініціатива повинна проявлятися у сміливих діях у той момент, коли злочинець найменше цього очікує, випереджати застосування протиправних дій злочинця, позбавляти його можливості і часу для підготовки до протидії. Необхідно своєчасно визначити найбільш доцільні варіанти і способи дій, щоб силовий контакт зі злочинцями був для них несподіваним.

Наприклад, своєчасно приготуватися до застосування зброї, не дати можливості злочинцю вистрілити першим. Це узгоджується з умовами правомірності завдання шкоди при необхідній обороні, оскільки заподіяння шкоди є правомірним вже при реальній загрозі життю чи здоров'ю і визначається випереджувальним характером необхідної оборони.

Успіх операції залежить від уміння прогнозувати, своєчасно виявляти, оцінювати і використовувати сприятливі умови для дій сил поліції.

10. Застосування принципу раптовості.

Конспіративність та раптовість є ключовими методами в арсеналі силових структур. Дії учасників операції повинні бути спрямовані на дезорієнтацію злочинців, носити оперативний, швидкий і рішучий характер. Керівникам операції необхідно забезпечити приховане наближення і проникнення у сховище злочинців, вивести злочинців у місця, в яких найбільш доцільно, зручно і безпечно здійснити їх затримання.

Питання для самопідготовки

1. Які особливі вимоги до дій працівників поліції при проведенні операцій щодо затримання небезпечних злочинців?
2. Як проводяться тренування і підготовка працівників поліції до проведення спеціальної операції?
3. Які ви знаєте види смуг перешкод і для чого вони служать?
4. Чи потрібна психологічна підготовка працівника поліції?

РОЗДІЛ 5

ВІДПРАЦЮВАННЯ ТАКТИКИ ВХОДЖЕННЯ В ПРИМІЩЕННЯ

(ситуаційні задачі)

5.1. Підхід до дверей і їх відчинення.

В практиці як вітчизняних, так і зарубіжних спецпідрозділів існують універсальні принципи огляду приміщень, скритих за дверима, поза залежності від типу останніх. По-перше, незважаючи на те, зачинені чи відчинені двері, не стійте прямо перед ними (фото 22). Зона безпосередньо перед дверима часто іменується “тунелем смерті”.

Перш, ніж зламувати двері, обережно перевірте, чи зачинені вони, чи ні. Можливо вам не доведеться “ломитися” у відчинені двері і тим самим без потреби видавати свою присутність.

Розташуйтеся біля дверей так, щоб по мірі її відчинення вами проглядався максимум простору за дверима.

Відчиняючи двері, не затуляйте корпусом дверний проріз. У протилежному випадку ви не лише опинитесь у положенні, з якого неможливо вести прицільний вогонь, але й будете піддаватися серйозній небезпеці. Оптимальний баланс широти огляду і безпеки забезпечується положенням біля дверей з боку дверної ручки. Крім того, в цьому випадку ви одразу зможете охопити поглядом значну частину приміщення, якщо двері відчиняються назовні. Якщо вони відчиняються всередину, огляд буде меншим, однак ситуація зміниться, коли ви приступите до секторного огляду з переміщенням до протилежного косяка.

З початком відкривання стулки (*рос. створки*) дверей зробіть крок назад, щоб забезпечити кращий огляд, більш зручне положення для стрільби і більший простір для маневру (фото 23).



Правильне розташування
перед дверима



Маніпулювання ручкою
з метою перевірки
зачинені двері, чи ні



Різде відчинення і
відступ в бік на випадок
негайного контакту із
супротивником

Фото 23. Підхід до дверей і їх відчинення.

Енергійно відчиніть двері до упору, але без надмірного зусилля і зайвого шуму. Якщо двері відчиняються назовні, ви зможете відчинити її до кінця у процесі поступового збільшення сектору огляду. Якщо ж двері відчиняються всередину і не відчинилися так, як вам того хотілося б, скористуйтеся для огляду щілиною між дверима і косяком, на якому закріплені дверні петлі. При переході до протилежного стояка перед проникненням у приміщення до кінця відчиніть двері вільною рукою.

5.2. Огляд приміщення

Перш, ніж входити до приміщення, спробуйте отримати максимум відомостей про ситуацію в ньому шляхом секторного огляду.

Будь-яка кімната ділиться на сектори (фото 24). Нумерація сектора починається від вікон або дверей за годинниковою стрілкою, кожна група обирає для себе найбільш оптимальний спосіб визначення секторів. Якщо задіяні снайпери і спостерігачі, і є можливість бачити, що відбувається у приміщенні, то доцільно рахувати сектори від вікна. У випадку, якщо снайпери і спостерігачі не можуть надати таку інформацію, рахунок секторів здійснюється від дверей.

сектор №1 – центральна частина

від дверей;

сектор №2 – ліва частина від центру кімнати;

сектор №3 – дальня частина кімнати;

сектор №4 – права частина від центру кімнати;

сектор №5 – центр кімнати.

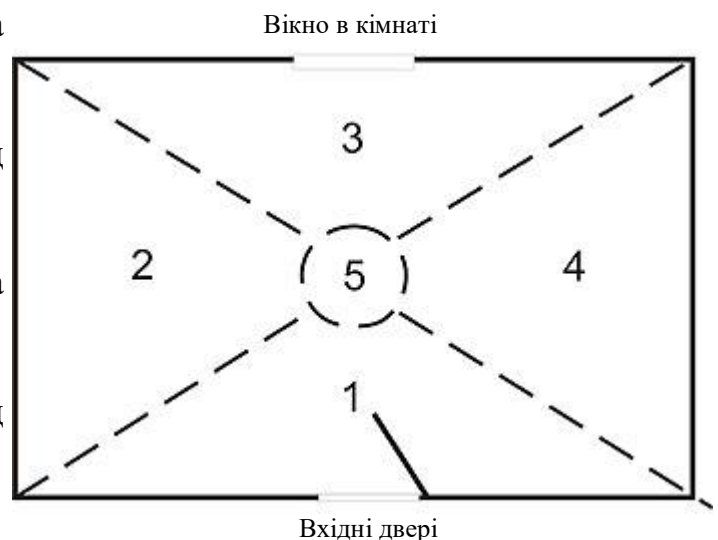


Фото 24. Огляд приміщення.

При постановці завдань, старший групи захоплення обов'язково повинен чітко вказати, звідки розпочинається нумерація секторів.

Секторний огляд передбачає просування по дузі дозованими кроками з оглядом із-за дверей дільниць кімнати, які знов відкриваються. Використовуйте найближчу до вас дверну стійку в якості вихідної точки огляду і точки опори лінії візуального контакту (фото 25). Не забувайте оглядати внутрішній простір рухом очей вверх-вниз, а не з боку в бік.



Фото 25. Секторний огляд приміщення за дверима з метою максимального огляду внутрішнього простору.

Не затримуйтеся прямо навпроти створу дверей. Це той самий “тунель смерті”, який тим більш небезпечний, якщо в кімнаті темно, а ви самі знаходитесь в освітленому коридорі.

Таким чином вам оглянути майже всі приміщення, за виключенням “мертвих зон” по обидва боки від дверей. Назовні можна помітити притисненої до стіни людини на відстані до двох метрів від дверей. На великій відстані простір, який не проглядається збільшується і людину можна помітити лише після проникнення в кімнату.

5.3. Проходження дверних проїомів

Головна проблема полягає в тому, що незрозуміло, з якої сторони причаївся злочинець, праворуч або ліворуч. Завдання вирішується в трьох варіантах:

- злочинець в “мертвій зоні” праворуч;
- злочинець в “мертвій зоні” ліворуч;
- два злочинця у протилежних кутках приміщення.

Вхід у приміщення бажано виконувати слабкою стороною тіла (для лівші – правою). Так ви зможете рухатися впевненіше і швидше. Просування здійснюється перетином прорізу по діагоналі у напрямку протилежного кутка (фото 26).



Вхід до приміщення “слабкою” ногою з одночасним оглядом тилу



Продовження руху “сильною” ногою



Момент появи співробітника у приміщенні (вид зсередини кімнати) – швидкий погляд назад, не більше десятої долі секунди і повернення у вихідне положення

Фото 26. Вхід до приміщення.

Якщо злочинець знаходиться в лівому кутку, ви помітите його, кинувши погляд ліворуч. Ви все також в межах часу його реакції зробите ще один крок своєю сильною ногою і минете проріз дверей, виходячи із зони, по якій він скоріше за все відкриє вогонь (“тунель смерті”). Далі, одночасно з розворотом корпусу назустріч загрозі, опускайтесь на одне коліно (або просто на нього припадіть). У результаті ви будете поза лінією вогню злочинця (навіть якщо злочинець вистрелить першим, то, скоріше за все, промахнеться) і, трохи піднявши ствол своєї зброї, стріляйте.

Якщо злочинець причаївся праворуч, ви зможете відкрити вогонь, щойно переступивши поріг кімнати. На погляд назад у вас затратиться лише десята доля секунди. Цей рух також вписується в час реакції злочинця на вашу появу, навіть якщо він до неї готовий.

Якщо злочинців двоє і знаходяться вони по обидві сторони від дверей, то кинувши погляд ліворуч (там злочинець), продовжуйте розпочатий діагональний рух через поріг у протилежну сторону. Ви бачите ще одного злочинця попереду себе і негайно відкриваєте по ньому вогонь. Як і раніше рухаючись за інерцією вперед, розвертаєте корпус тіла ліворуч у протилежну сторону, припадаєте на коліно і стріляєте у злочинця ззаду (фото 27).



Крок сильною ногою, якщо загроза – Загроза позаду – розворот, відхід в постріл
середній рівень, постріл

Фото 27. Рух і ведення вогню у приміщенні.

Успішно минувши проріз дверей, збавте темп. Уважно огляньте кімнату і переконайтесь, що нічого не пропустили. Можливо, простого огляду від дверей буде недостатньо. В кімнаті можуть знаходитися предмети обстановки та інші закриті дільниці, де може зачаїтися злочинець.

Перш, ніж вийти з кімнати, ретельно проінспекуйте всі закутки. Не залишайте кімнату як “чисту”, доки не оглянете всі чотири стіни, а також підлогу і стелю і не переконаєтесь, що в кімнаті справді нікого немає, окрім вас.

Вам пропонується ініціативна техніка. Це означає, що саме співробітник йде на загострення і примушує злочинця (злочинців) реагувати на свої маневри. Це також означає, що злочинці відстають від нього у своїх діях як мінімум на крок. Вони можуть знати, що співробітник тут, але не знають, в який момент він перед ними з’явиться.

Підводячи підсумок викладеному відмітимо, що тактика – це не гарантія повного успіху, а лише мінімізація ризику втрат. Якщо співробітник діє наодинці, ризик поранення чи загибелі збільшується.

Питання для самопідготовки

1. Які Ви знаєте методи і способи підходу до об’єкта?
2. Які Ви знаєте методи, способи та техніку пересування при підході до об’єктів?
3. Як здійснюється зовнішній огляд об’єкта?
4. Як здійснюється внутрішній огляд об’єкта?
5. На які деталі потрібно звертати увагу при зовнішньому огляді будівлі?

РОЗДІЛ 6. ДІЇ ГРУПИ ЗАХОПЛЕННЯ ВСЕРЕДИНИ БУДІВЛІ.

Проводити огляд і зачистку будівлі значно простіше і безпечніше, коли працює група. Члени групи розташовуються у зручному для входу місці. По встановленій команді, першою входить група, яка бере під контроль коридори і східні прольоти до другого поверху, тим самим, забезпечуючи другій, яка займається оглядом всіх приміщень, надійне прикриття. Для зручності: група №1 – захват поверху, група №2 – зачистка кімнат.

Як тільки перший поверх буде під контролем, за командою старшого, друга група входить всередину і починає оглядати всі приміщення. Після закінчення огляду кімнат другою групою, перша група бере під контроль другий поверх. В цей час друга група на першому поверсі перебуває в готовності для дій поверхом вище, одночасно здійснюючи спостереження за обстановкою. За рішенням командира, і головне за наявністю сил і засобів на кожному поверсі, після зачистки залишаються співробітники групи прикриття для контролю приміщення.

6.1. Вхід у приміщення

Існує декілька способів входу у приміщення через двері – співробітники групи забезпечення вибивають двері, а співробітники групи захоплення входять: “гачком” або “хрест навхрест”.

6.1.1. Спосіб “гачок”

Цей спосіб застосовується у тому випадку, якщо співробітники озброєні короткоствольною зброєю і дозволяє ширина дверей. Австрійська “Кобра” і німецька поліція, застосовують саме цей спосіб при роботі з пістолетами.

Співробітники, які знаходяться біля дверей, після її зламу одночасно стають на коліно, однією рукою утримуються за косяк дверей, іншу руку зі зброєю виводять вперед в напрямі кімнати. Після цього одночасно входять у

приміщення, пригнувшись і контролюють кожний свій напрям або затримують підозрюваних (схема 1).

Недолік цього способу полягає в тому, що увійти у приміщення можна буде тільки через достатньо широкі двері, оскільки два співробітника у вузькі двері увійти одночасно не зможуть. В той же час вхід може бути здійснений послідовно, один за одним, що, при певному напрацюванні, може бути ефективним.

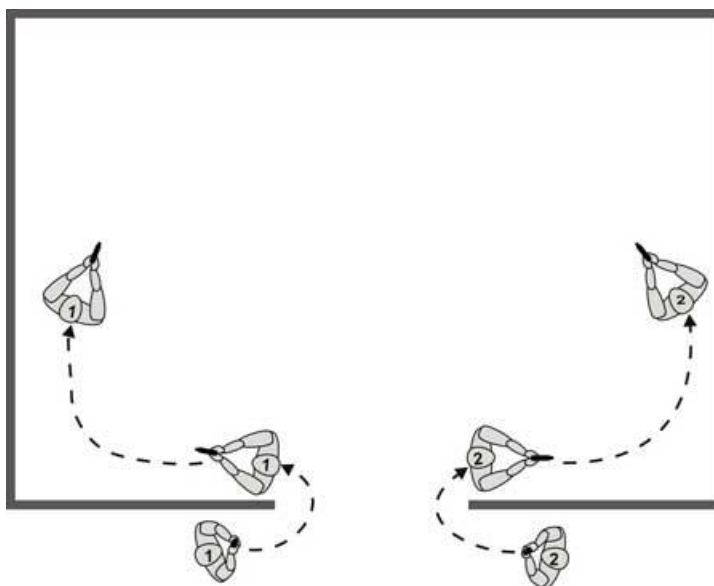


Схема 1. Вхід у приміщення бійців способом “гачок”

6.1.2. Спосіб “хрест” або “хрест навхрест”.

Цей спосіб застосовується у тому випадку, коли ширина дверей немає значення, оскільки співробітники входять один за одним. Цим способом користуються практично всі спеціальні підрозділи Росії, які виконують бойові завдання по захопленню озброєних злочинців.

Завдяки цьому способу співробітник встигає ще до входу у приміщення побачити свій сектор, за виключенням 15 градусів біля стіни, і прийняти для себе рішення, тобто знаходячись в укритті, вже виграє в оцінці обстановки у своєму секторі і прийнятті рішення (схема 2).

Рух через плоскість отвору починає №1. У свою чергу №2 координує свої дії з діями №1. Останній в низькій стійці проникає у кімнату, рухаючись через отвір по діагоналі, і негайно перевіряє “мертву зону” прямо по ходу свого руху. №2 також по діагоналі перетинає отвір практично одночасно з №1 і рухається в бік протилежний “мертвій зоні”. На відміну від №1, він тримається прямо, а тому проникає в кімнату, буквально нависаючи над №1. У результаті обидві “мертві зони” зачищаються майже одночасно. Кожний з цих двох номерів в першу чергу вглядається в дальній кутку вздовж ближньої стіни, а потім проводить зброєю і поглядом по прилеглій стіні до зони, розташованої по осі отвору.

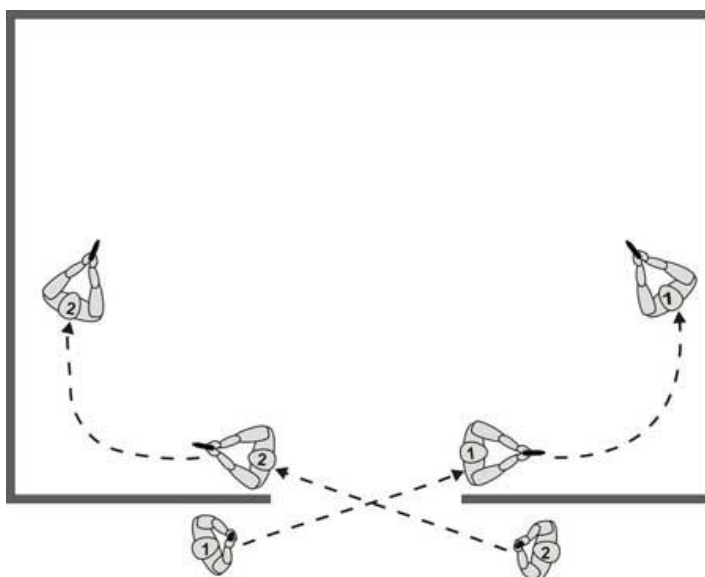


Схема 2. *Вхід у приміщення бійців способом “хрест”.*

Практика показує, що не завжди співробітники можуть увійти в кімнату удвох. Тут чимало різних чинників: вузькі сходи, двостулкові двері, а відчиняється, наприклад, лише одна половина шириною 50 см і т.д. Виходячи з цього, нерідко співробітнику доводиться деякий час оглядати кімнату одному. Тому в момент входу у приміщення, співробітник, визначивши свій напрям руху і використовуючи звичайні укриття (шафу, стіл, кутку кімнати і т.д.) може зробити круговий обертальний рух (рух – “дзига”).

6.1.3. Особливості обертального руху

В момент руху у приміщенні, співробітник входить в низькій або середній бойовій стійці, руки зі зброєю витягнуті вперед на рівні очей. Закручування починається так, як зручно співробітнику – з права наліво або зліва направо (схема 3). В момент закручування (кругового руху), особливу увагу звернути на невидиму пряму, яка проходить через ваші очі, руки, зброю. В якій би стійці ви не знаходилися, пам’ятайте: очі, руки, зброя на одній лінії. Куди дивляться ваші очі – туди спрямована і ваша зброя.

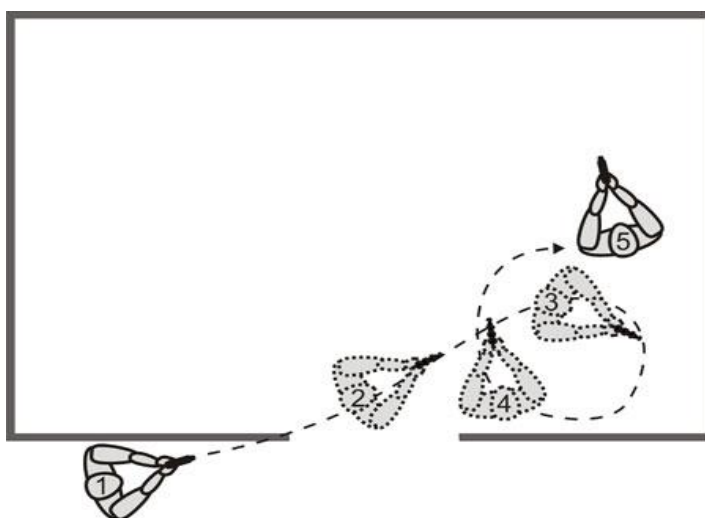


Схема 3. Кругові рухи у приміщенні.

Характерні помилки, які допускаються при круговому русі:
в момент входу мимовільне опускання зброї в нижній рівень;
сильно закручений рух – можливий “прольот” мимо виявленого злочинця. Сумлінно контролюйте швидкість кругового руху;
зброя спрямована в один бік – очі в інший.

Намагайтесь не виходити на центр кімнати, після кругового руху розташовуйтеся спиною до стіни.

Необхідно відпрацьовувати декілька способів входу у приміщення до повного автоматизму, і потім, враховуючи всі особливості (ширина дверей, вид

зброї, габарити співробітників і т.д.) визначайтесь у способі проникнення. Особливу увагу зверніть на те, що при проведенні спеціальної операції, як правило, не враховується людський фактор, тобто: страх, хвилювання, викид адреналіну в кров, спітнілі руки – всі чинники, які впливають на морально-психологічний стан співробітника.

6.1.4. Способи “кут” і “діагональ”

Спосіб “кут” доцільний, коли двері розміщуються біля стіни і бійцям доводиться розпочинати рух з протилежних від стіни сторони дверей, але можливий до застосування і в інших ситуаціях. При виконанні цього прийому можливі два варіанти (схема 4 і 5). Який з них обрати вирішує №1, оскільки заходить у приміщення першим, а №2 прилаштовується під дії №1.

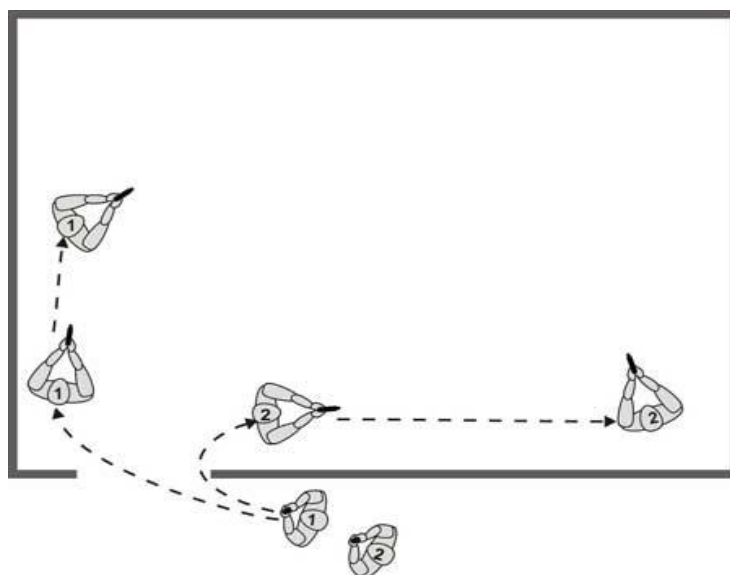


Схема 4. *Спосіб “кут” (варіант №1)*

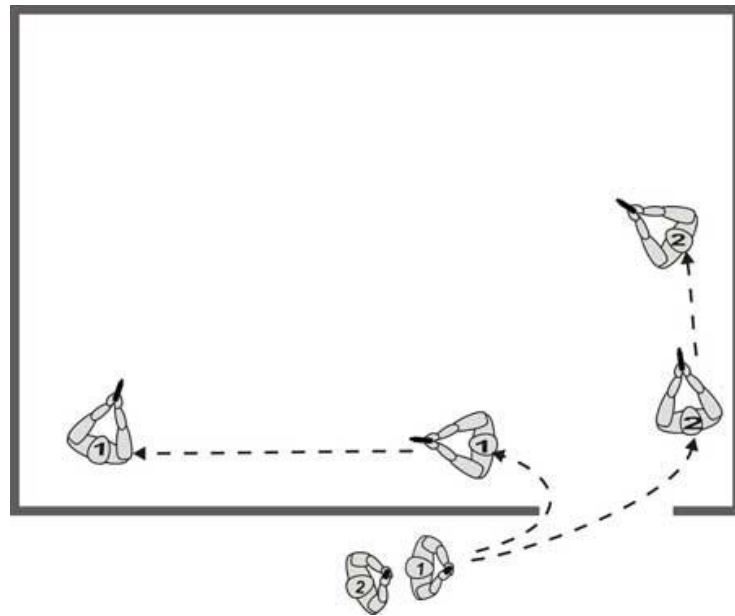


Схема 5. Спосіб “кут” (варіант №2)

Спосіб “діагональ” запозичений з тактики підрозділів ФБР і в цілому схожий на спосіб “кут”, але №1 і №2 стають спиною до однієї із стін, контролюючи все приміщення кожний у своєму секторі (схема 6). Такий спосіб може бути застосований тоді, коли приміщення, яке зачищається останнє і групі непотрібно рухатися далі.

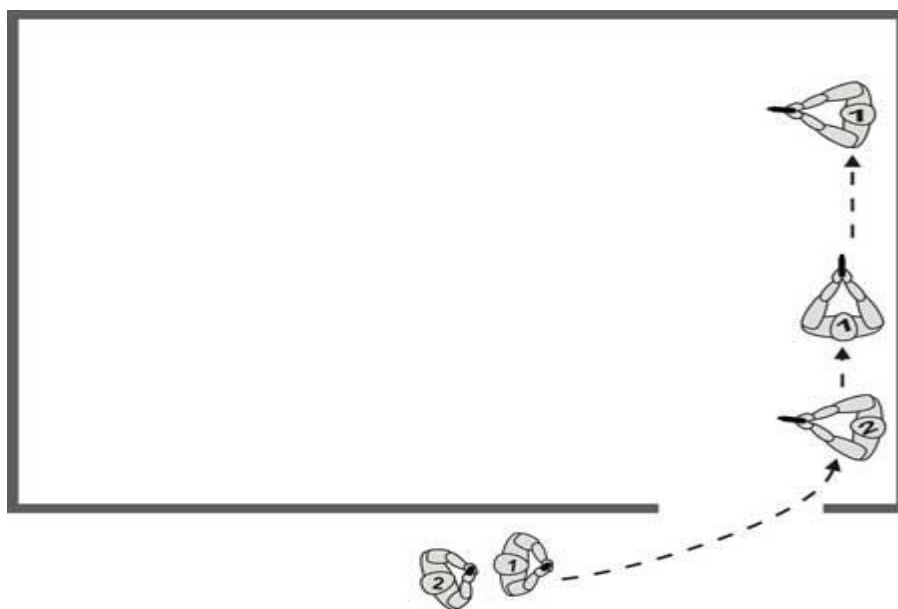


Схема 6. Спосіб “діагональ”

6.2. Відпрацювання кутків.

Пам'ятайте про те, що носок взуття, частина плеча, лікоть, ствол зброї, тінь і т.д., є демаскуючими ознаками. Крім того, в плече, лікоть чи носок взуття може вистрелити і влучити злочинець.

Основні правила відпрацювання кутків:

1. Ніколи не стійте біля самого кутка впритул до стіни, оскільки обмежуєте себе в маневрі і застосуванні зброї.

2. Намагайтесь знаходитися від кутка і від стіни таким чином, щоб побачити більшу частину сектора, зброя в готовності до застосування. Роблячи поступальні рухи вправо-вліво, ви здатні побачити більшу частину сектора. Злочинець, навіть якщо він знаходиться за стіною і помітив вас, встиг відкрити вогонь, не може гарантувати влучність. В даному випадку ви маєте такі переваги (на відміну від знаходження біля стіни поряд з кутком), зокрема: готові до застосування зброї негайно, можете кваліфікувати ціль, встигаєте прийняти рішення на відкриття вогню, володієте маневром у приміщенні. При огляді секторів вас видно на 20%.

3. Намагайтесь приймати положення для стрільби таким чином, щоб знаходитися до злочинця боком, а не грудьми; лікті притиснуті і закривають життєво важливі органи.

4. Ні в якому разі не вискакуйте із-за кутка в розрахунку на швидкість і несподіваність. В такій ситуації, якщо там буде злочинець, це не допоможе, оскільки неправильно оцінивши ситуацію, і невірно “зачистивши” куток, ви вже програли, не надавши собі жодного шансу. Ви не встигаєте кваліфікувати ціль (терорист, дитина, похила людина, жінка, які можуть бути звичайними громадянами, а можуть бути і злочинцями; лежить чи стоїть, має або ні засоби індивідуального захисту і т.д.). Тому подумайте, як правильно “зачистити” конкретний куток.

5. Якщо немає можливості сильно відриватися від стіни, то використовуйте такий варіант: пістолет в тій руці, яку будете викидати вперед за стіну. Отже, взявши пістолет в потрібну руку, одночасно, сісти на коліно якомога нижче і вивести руку з пістолетом за стіну в напрямку гаданої цілі. В такій позиції у вас важко влучити.

6.3. Проходження східних прольотів

Сходи, які мають багато прольотів, представляють особливу небезпеку. Основна складність, як і у випадку з коридорами, полягає у тому, що сходи пропонують єдиний шлях вперед. Крім того, з ними безпосередньо пов'язана наявність інших потенційно небезпечних зон (східні прольоти і площадки, кутки і т.п.).

Розпочинаючи прочісування зверху (просуваючись вниз по сходах), ви спочатку підставляєте під удар супротивника нижню частину свого тілі. Складно рухатися вслід за стволом зброї. Окрім того, між східцями часто бувають проsvіти (отвори), через які супротивник, знаходячись прольотом нижче або під сходами, легко може контролювати ваші дії.

Зовсім неефективно пересуватися вниз по сходах на спині або повзком на животі. Ці способи пересування не тільки створюють чимало шуму (ознаки цілі), але й позбавляють вас важливої якості – мобільності.

Піднімаючись уверх по сходах, ви оглядаєте територію перед собою під захистом власної зброї. В ідеалі кожен потенційно небезпечну зону ви повинні обвести поглядом і стволом зброї перш, ніж перед цією зоною відкриються інші частини вашого тіла.

Наближатися до сходів слід так само, як і до дверного отвору або кутка, використовуючи метод секторного огляду. До підходу першої сходинки необхідно максимально, наскільки це можливо, оглянути видиму частину сходів. До того ж з першого кроку по сходах вам необхідно контролювати площадку над головою. Найбільш зручне положення для цього – повернутися спиною до суцільної стіни (не торкаючись її) і знизу тримати під прицілом

верхню площадку. Скористуйтеся методом секторного огляду, крок за кроком збільшуючи кут огляду.

Якщо ви удвох, то в той час, коли один тримає “верхню” площадку, другий займається наступним сходовим маршем, і можливо кутами поворотів сходів. Далі він бере контроль за наступною верхньою площадкою, а перший продовжує підйом і зачищає наступну небезпечну зону.

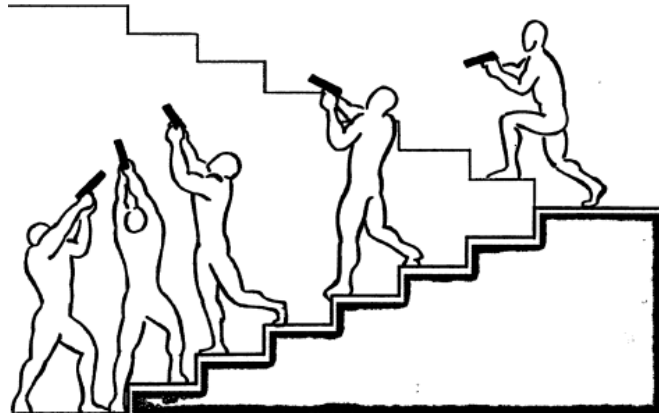
Для прикладу – час перетину коридору шириною 2 метри складає менше 1 секунди. Для ураження такої цілі на дистанції 7-10 метрів, потрібна спеціально тренувана навичка стрільби з упередженням. Вірогідність ураження цілі вкрай низька і мало відчутна до збільшення щільності вогню за рахунок участі додаткових одиниць стрілецької зброї.

Якщо вам доводиться прочісувати сходи наодинці, найбільш безпечний спосіб пересування – боком, спиною до стіни (не торкаючись її). Зброя повинна бути спрямована на зони потенційної небезпеки. Оскільки таких зон може бути одночасно дві й більше, ви станете по чергово переводити зброю з однієї на іншу, намагаючись тримати під контролем їх всі.

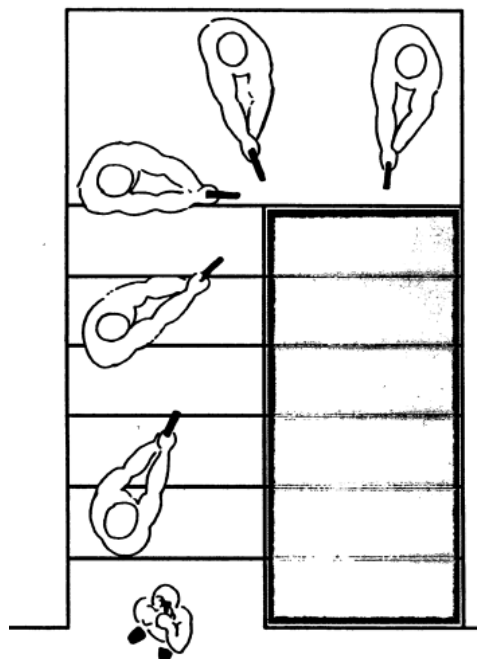
В процесі підйому або спуску не перехресуйте крок, оскільки в такому ненадійному положенні ви позбавляєте себе мобільності. В ситуації, коли розміщуватиметесь посередині прольоту з перехрещеними ногами, і в цей момент супротивник вас атакує справа, ви не зможете вчасно зреагувати. Краще рухатися боком приставним кроком, що дозволить різко повернутися і вправо, і вліво, а також укритися під прольотом або просто швидко залишити сходи.

Уникайте показуватися в наскрізному проміжку між прольотами сходів. Причайвшись зверху або знизу супротивник зможе уразити вас своїм пострілом, а сам залишиться непоміченим. Наскрізний проміжок дозволяє проглядати всі багатопрольотні сходи зверху вниз (або знизу вгору). Просувайтеся обережно і будьте завжди напоготові відкрити вогонь.

6.3.1. Схеми правильного порядку зачистки багатопрольотних сходів.



Для сходів характерна одночасна наявність декількох небезпечних зон. Переконавшись у безпеці першого прольоту, починайте зачищати вище розташовані ділянки, можливо, просуваючись обличчям вперед.



Сходи можуть бути різноманітних конструкцій. Необхідно ідентифікувати всі видимі зони небезпеки і відпрацювати їх по черзі, одну за одною.

6.4. Рух по довгих коридорах

Як правило, рух здійснюється вздовж стін в готовності до ведення вогню. Спостереження здійснюється “прямо” і “хрест навхрест”.

Приклад руху по довгому коридору пари у складі двох співробітників.

Особливість руху полягає у наступному: співробітники рухаються вздовж стін назустріч один одному, постійно прикриваючи тил свого напарника.

Динаміка руху:

Співробітник №1 приготувався для ведення вогню і прикриття тилу свого напарника (схема 7).

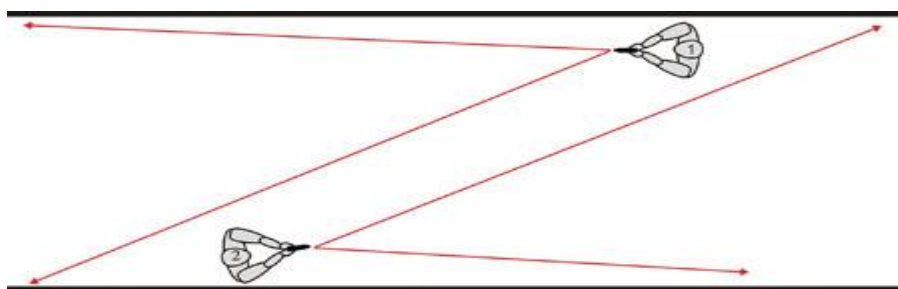


Схема 7. Рух по довгому коридорі й прикриття тилу свого напарника.

Співробітник №2 знаходиться в 5-7 метрах обличчям до свого напарника і, контролюючи його тил, здійснює рух вперед на 10-12 метрів (схема 8).

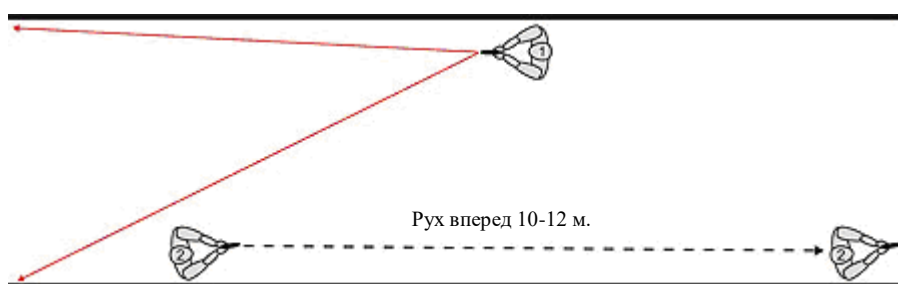


Схема 8. Дистанція між співробітниками в довгому коридорі.

Після зупинки і ізготовки для стрільби, подає команду “Прикриваю” або “Тримаю”. За цією командою обидва співробітника одночасно розвертаються (палець контрольний, ствол описує дугу через низ) і контролює тил свого напарника (схема 9).

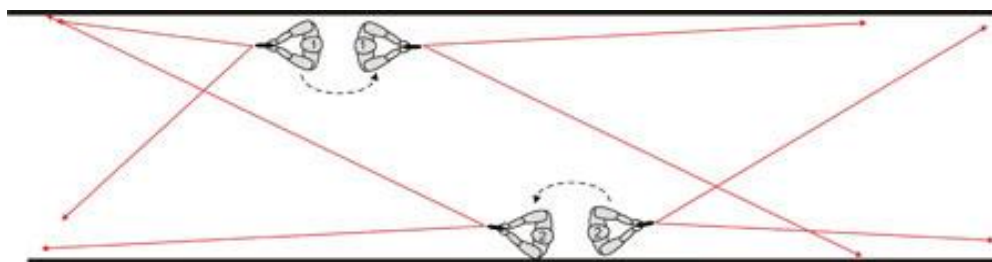


Схема 9. Розвертання і контроль тилу напарника в довгому коридорі.

Тепер співробітник №1 здійснює аналогічні дії (схема 10).

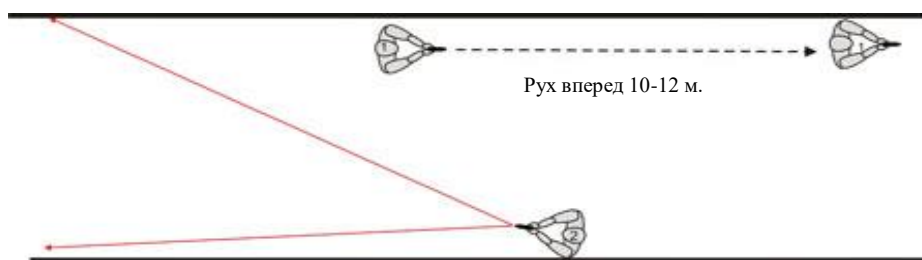


Схема 10. Дистанція між співробітниками в довгому коридорі при русі вперед.

6.5. Тактика дій групи з трьох осіб

Запропонований варіант відрізняється від способів, які застосовуються спецпідрозділами і підходить для рядових співробітників силових структур.

Група або оперативна трійка складається з трьох співробітників – лідера, співробітника, який прикриває і співробітника, який охороняє. На схемах (11 і 12) вони означені номерами 1, 2 і 3 відповідно. №1 очолює бойовий порядок, проводить огляд приміщень і “зачищає” кожну перешкоду на шляху групи. №2 прикриває лідера і безпосередньо йому допомагає. Він асистує першому номеру там, де необхідна додаткова пара очей в ситуаціях наявності двох самостійних потенційно небезпечних зон, наприклад, “мертвих зон” по обидві сторони від

дверного отвору або Т-подібного перетину коридорів. Третій член групи (№3) забезпечує охорону і прикриває групу з тилу.

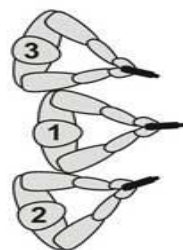


Схема 11. Бойовий порядок “листок конюшини” при огляді приміщення.

У процесі прочісування або пошуку, якщо того вимагає план будівлі, члени групи можуть мінятися ролями. Діючи у складі групи-трійки, можна порівняно безпечно оглянути всю будівлю. Група здатна одночасно контролювати всі потенційно небезпечні зони.

У випадку втрати одного з членів групи “вакантною” стає позиція співробітника, який охороняє. Група зберігає здатність продовжувати виконання завдання, але одному із співробітників доведеться нести подвійне навантаження і забезпечувати безпечність тилу.

6.5.1. Відпрацювання коридорів

Коли зона позаду групи небезпечна, співробітник, який охороняє просувається разом з двома своїми партнерами, але обличчям назад, забезпечуючи прикриття з тилу. Якщо ж позаду “чисто”, він також може перемістити фокус своєї уваги вперед.

Група пересувається так званим “листочком конюшини” (схема 11 і 12), тобто трикутником. Вершина трикутника – лідер, а співробітник, який прикриває і той, хто охороняє слідує впритул праворуч і ліворуч від нього. Для підтримання невербальної комунікації члени групи постійно зберігають один з одним фізичний контакт. Всі три ствола зброї спрямовані вздовж

коридору. Лідер оглядає простір спереду, а всі візування його партнерів перетинаються, і сектори вогню частково накладаються один на інший, тобто той, хто йде праворуч контролює ліву частину коридору, а той, хто йде ліворуч – праву. Кожний може вести вогонь безпечно для інших членів групи.

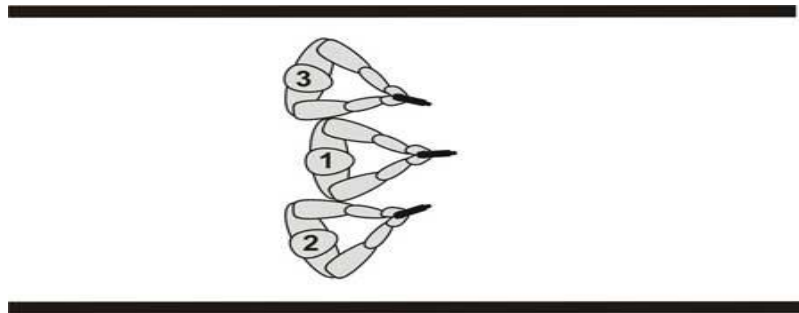


Схема 12. Бойовий порядок “листок конюшини” під час руху у приміщення.

Зброя тримається “мисливським положенням”, тобто кінець ствола опущений так, щоб не затуляти видимість, але й не спрямована в підлогу. У процесі прочісування ствол тримається вище, зазвичай спрямований на зону, яка оглядається.

6.5.2. Відпрацювання кутків у приміщенні

Лідер наближається до кутка разом із співробітником, який прикриває. Співробітник, який охороняє забезпечує безпеку їх обох. Лідер знову ж таки має більш низьку стійку, залишаючи співробітнику, який прикриває достатньо простору для ведення вогню. Співробітник, який прикриває пересувається впритул до лідера, безпосередньо позаду нього (схема 13).

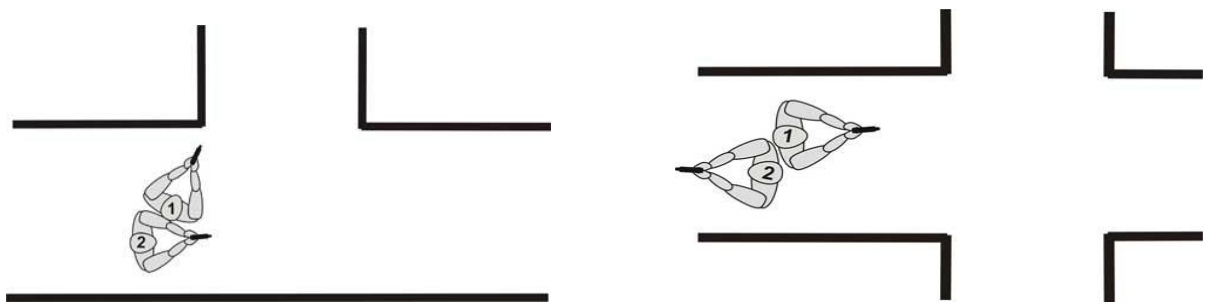


Схема 13. Відпрацювання кутків у приміщенні.

Після зачистки вершини кутка група знову шикується трикутником і продовжує огляд приміщень.

6.5.3 Т-подібні перетини

При наближенні групи до перетину коридорів лідер і співробітник, який прикриває займають положення спина до спини (схема 14). Спілкування між ними здійснюється через фізичний контакт. Пам'ятайте, що будь-яке переміщення ініціюється лідером. Саме він починає рух в той чи інший бік. У випадку необхідності співробітник, який охороняє прикриває ведучу пару з тилу. Якщо перетин наскрізний і зона позаду групи безпечна, співробітник, який охороняє переключється на простір коридору по ходу руху групи.

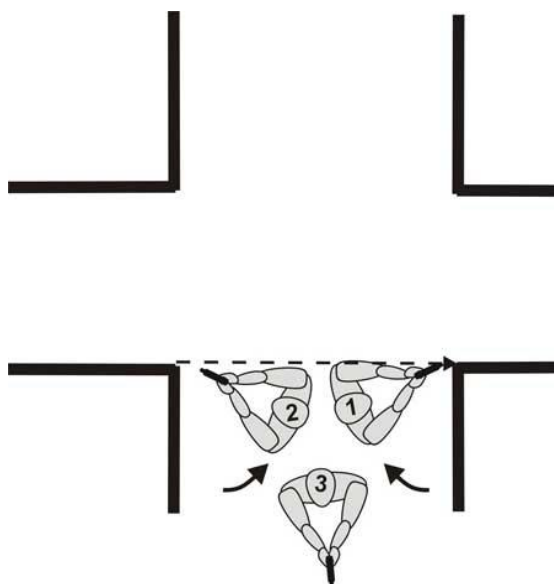


Схема 14. Т-подібні перетини коридорів у приміщенні.

Після секторного огляду поперечного коридору лідер і співробітник, який прикриває одночасно з центру свого коридору перетинають площину отвору і кожний зі свого боку зачищає “мертві зони” поперечного коридору (схема 15). Вони завчасно вирішують, в який бік (праворуч або ліворуч) група продовжить рух, і лідер, звичайно, зачищає коридор саме в цьому напрямі.

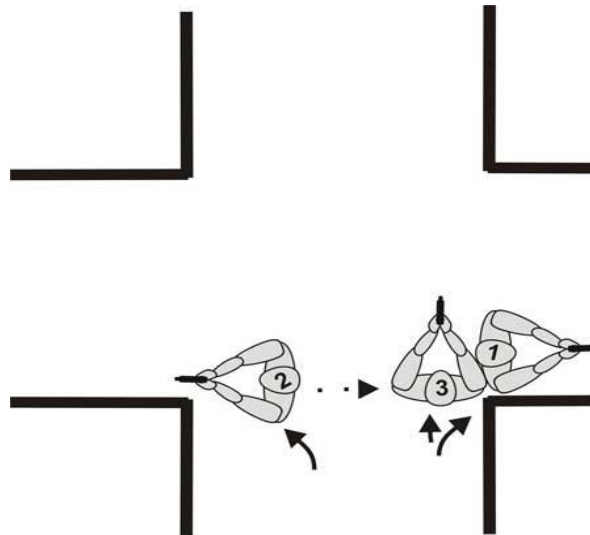


Схема 15. Зачистка “мертвих зон” поперечного коридору.

Після зачистки “мертвих зон” співробітник, який охороняє займає місце позаду лідера і починає йому асистувати, тоді як співробітник, який прикриває продовжує контролювати свій напрям (схема 16).

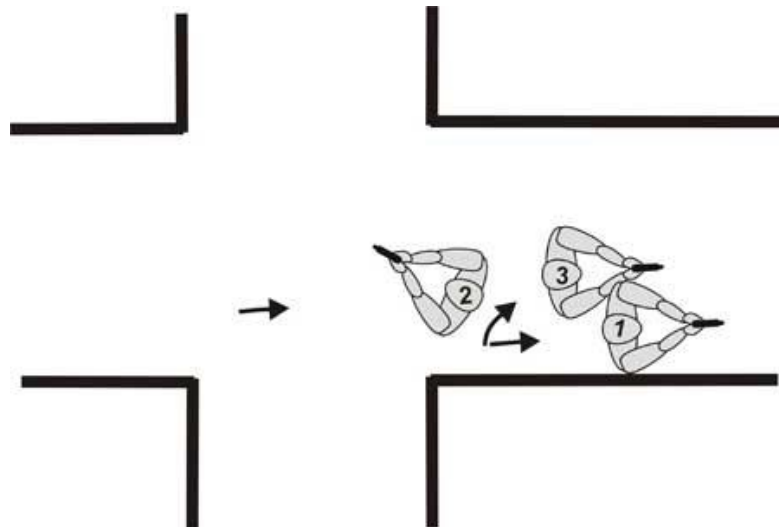


Схема 16. Дії бійців групи в коридорі.

З продовженням руху групи вздовж коридору співробітник, який прикриває забезпечує охорону з тилу.

6.5.4. Наближення до дверей і їх відчинення

Всі члени групи наближаються до дверей з однієї її сторони (схема 17). Якщо дозволяє планування, вони розташовуються з боку дверної ручки. Лідер і співробітник, який прикриває займаються дверми, а співробітник, який охороняє контролює коридор, у якому знаходиться група. Таке розташування іменується “пакетом”. З початком секторного огляду кімнати із-за дверей лідер переміщується до протилежної стійки отвору. Співробітник, який прикриває переміщується разом з ним, постійно зберігаючи фізичний контакт з лідером. Поки лідер проводить секторний огляд, співробітник, який прикриває забезпечує його безпеку з флангів і тилу, оберігаючи від можливої загрози з коридору.

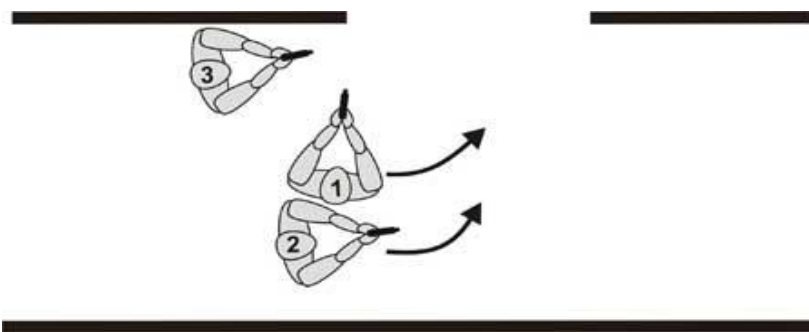


Схема 17. Наближення і відчинення дверей у коридорі

Важливо, щоб всі члени групи чітко знали, хто за які зони відповідає. Якщо співробітники, який прикриває і який охороняє контролюють одну й ту ж зону, один з них повинен переключитися на іншу. З часом, співробітник, який прикриває повністю переключається на спостереження за коридором з боку дверей по ходу руху (схема 18). В цей час співробітник, який охороняє (знаходиться біля протилежної від лідера стійки дверей) займається виключно допомогою лідеру в його проникненні через двері. На цьому етапі співробітники, який прикриває і який охороняє, по суті змінилися ролями.

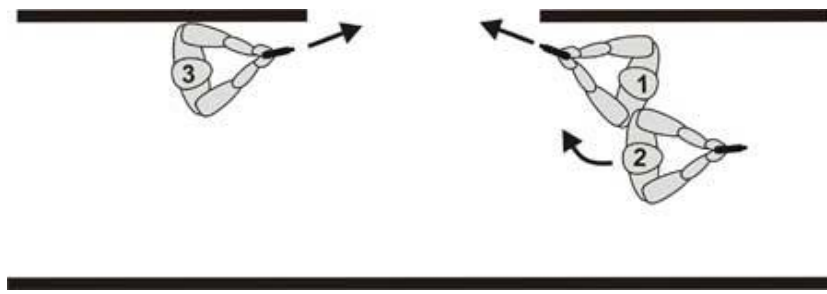


Схема 18. Проникнення через двері

Висунення через плоскість отвору починає лідер. Співробітник, який охороняє (діє як співробітник, який охороняє) чітко координує свої дії з діями лідера. Останній, в низькій стійці, проникає в кімнату рухаючись через отвір по діагоналі, і негайно перевіряє “мертву зону” прямо по ходу свого руху. Співробітник, який охороняє також по діагоналі перетинає отвір практично одночасно з лідером і рухається в бік протилежної “мертвої зони”. На відміну від лідера, він тримається прямо, а тому проникає в кімнату, буквально нависаючи над лідером. У результаті обидві “мертві зони” зачищаються майже одночасно. Кожний з цих двох в першу чергу вдивляється в дальній куток вздовж ближньої стіни, а потім проводить зброєю і поглядом по стіні (яка примикає до зони), розташованої по вісі отвору.

Після проникнення в кімнату перших двох членів групи, співробітник, який прикриває коридор, не припиняючи контролювати свою зону відповідальності, також просувається до кімнати (схема 19). Вся його увага зосереджена на коридорі, і він займає місце спереду отвору в низькій стійці (або у положенні для стрільби з коліна). Коли перші двоє закінчують огляд кімнати, вони групуються позаду нього один за одним.

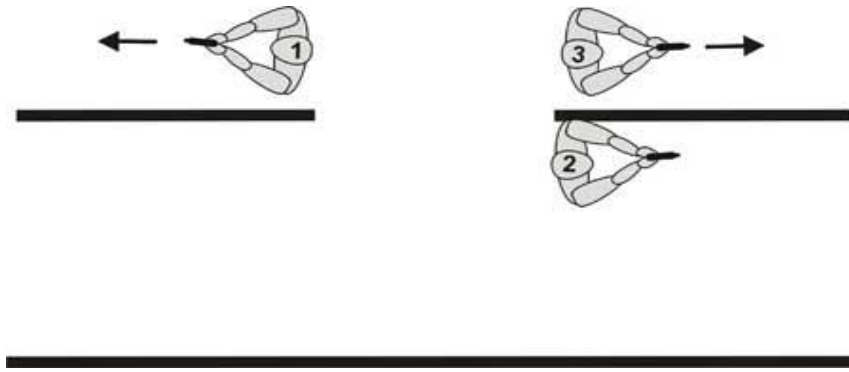


Схема 19. Проникнення і огляд кімнати

Потім група залишає кімнату і рухається далі по коридору. Тепер той, хто у процесі зачистки кімнати контролював коридор, стає лідером, а співробітник, який йде за ним слідом стає тим, хто прикривав. Останній автоматично бере на себе функції бойової охорони.

6.6. Основні принципи дій штурмової групи з чотирьох осіб

Дію штурмової групи з чотирьох осіб можна розглядати як дію двох двійок, що і відпрацьовується на початку занять з подальшим переходом до роботи у четвірці, за принципом “від простого до складного”.

Тактика штурмової групи може бути умовно означена як: *швидкість*→*агресія*→*“сюрприз”*. Ця тактика застосовується при будь-якому штурмі, коли головне завдання полягає у нейтралізації злочинців за рахунок раптовості, стрімкості (швидкості) і вогневої потужності.

В цілому, при динамічному штурмі, найбільш доцільна тактика “масованої атаки”, коли для набуття контролю над об’єктом в нього вривається якомога більше штурмуючих. Але чотири особи – це оптимальний варіант, оскільки більша кількість штурмуючих в одній кімнаті можуть створити перешкоди (завади) самі собі.

При стрімкому проникненні чотирьох бійців у приміщення важливо правильно організувати “сектори обстрілу”. На рисунках (схеми 20, 21, 22)

видно, що №1 і №2 заходять в кімнату, застосовуючи способи проникнення для двійок, а №3 і №4 виходять в центр, в сторону №1 і №2 відповідно.

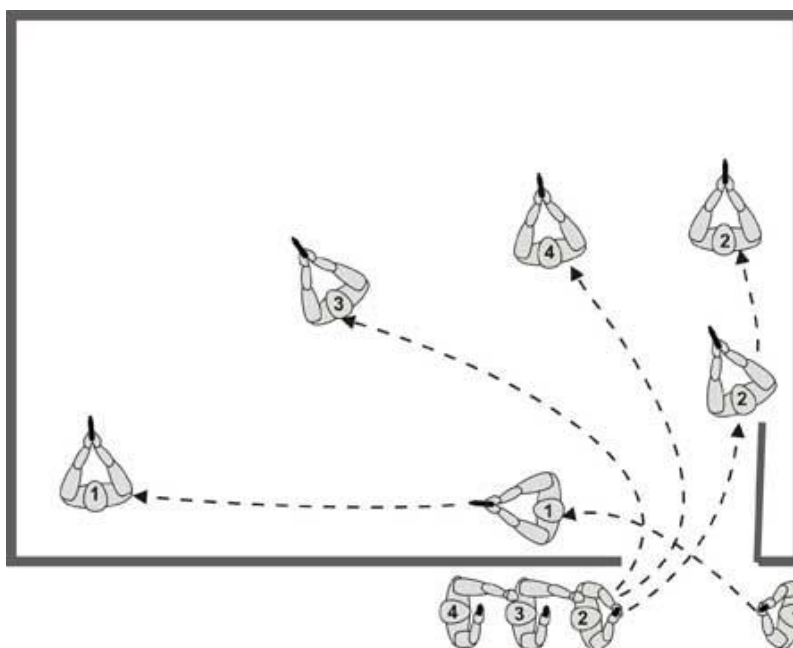


Схема 20. Проникнення бійців у приміщення способом “хрест”

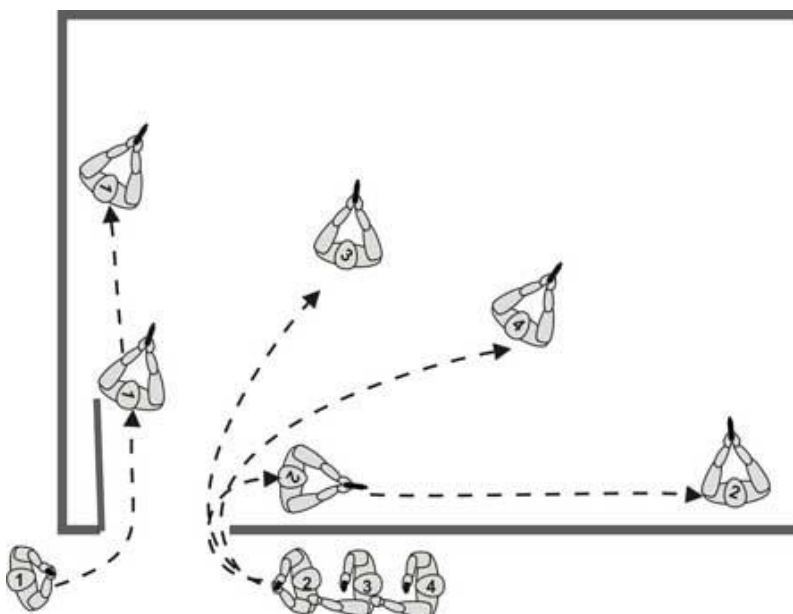


Схема 21. Проникнення бійців у приміщення способом “гачок”.

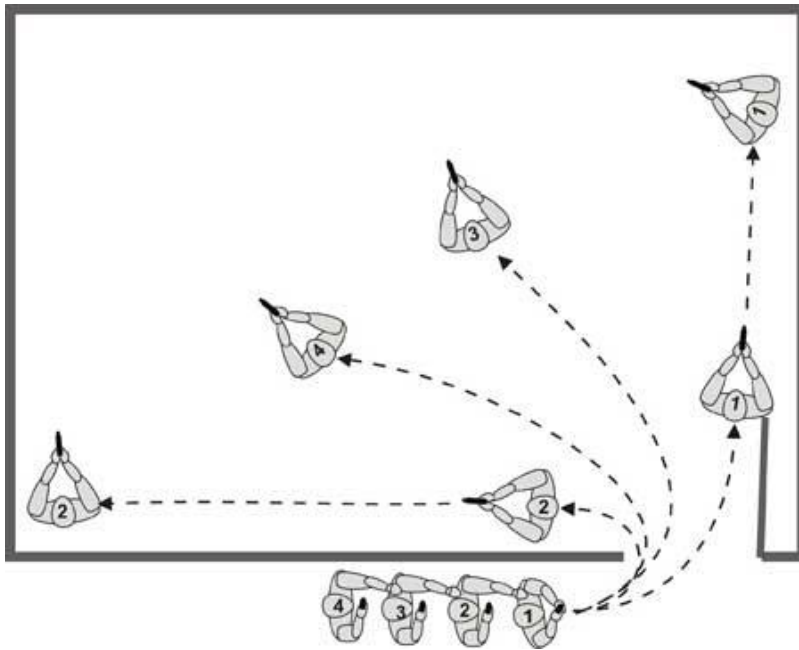


Схема 22. Проникнення бійців у приміщення способом “кут” (варіант 1.)

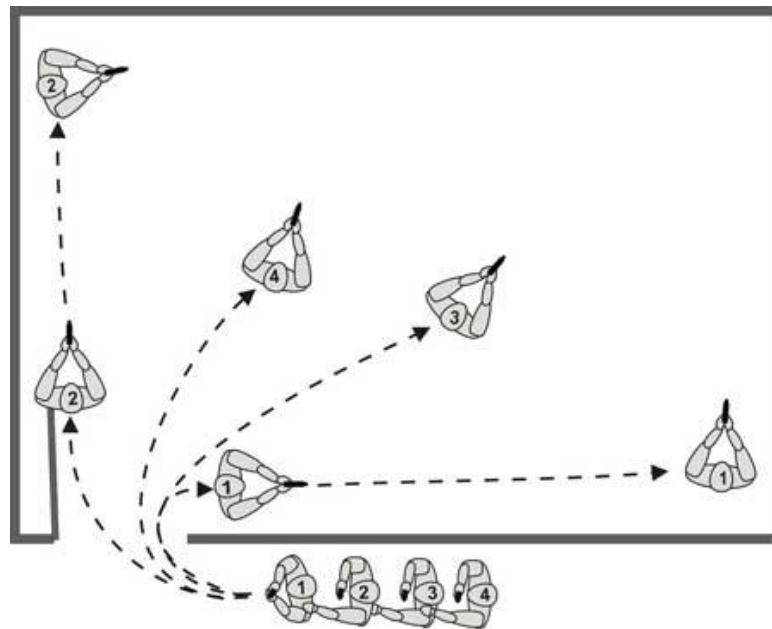


Схема 22. Проникнення бійців у приміщення способом “кут” (варіант 2).

В деяких групах зачистка приміщень виконується з використанням варіанту так званого “розтікання по стінах” (схема 23). Перші два бійця, які увірвалися у приміщення все так же “зачищають” кутки, слідом за ними у

кімнаті з'являються ще два бійця і встановлюється контроль над всім приміщенням.

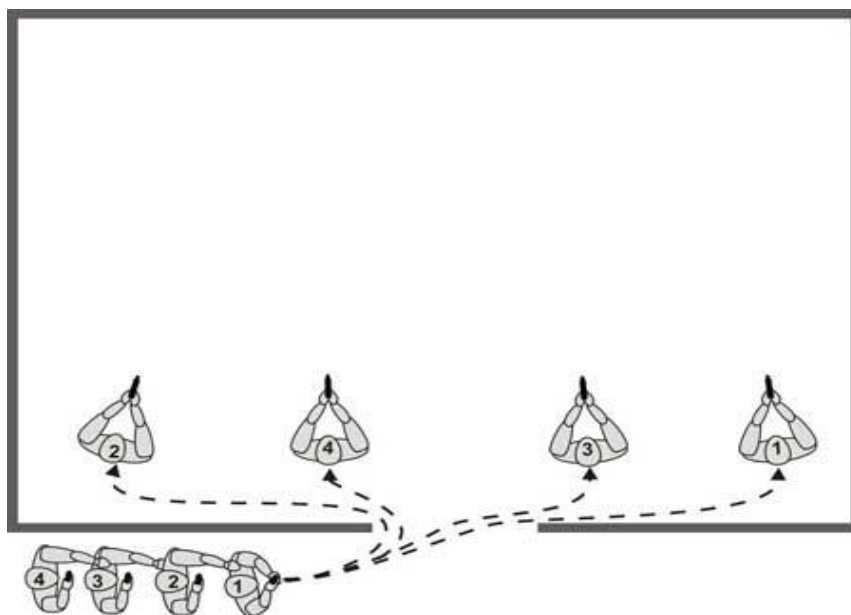


Схема 23. Зачистка приміщень з використанням варіанту “розтікання по стінах”.

6.6.1. Варіант входу чотирьох бійців у дві кімнати

Якщо при штурмі необхідно захватити приміщення із суміжними кімнатами, то можливе застосування наступної тактики (схема 24). Штурмова група займає вихідну позицію перед дверима, яка веде в першу із суміжних кімнат. Після команди “Штурм” група захоплення, а саме №1 і №2, вривається через двері і уражає злочинці, які знаходяться поблизу. Останні бійці, які увірвалися до кімнати, тобто №3 і №4, закидають світлозвуковими гранатами суміжну кімнату, і негайно після вибуху група захоплення вривається в кімнату із злочинцями. Знову можна побачити, що бійці, які входять в кімнату, використовують різні варіанти способу “кут”.

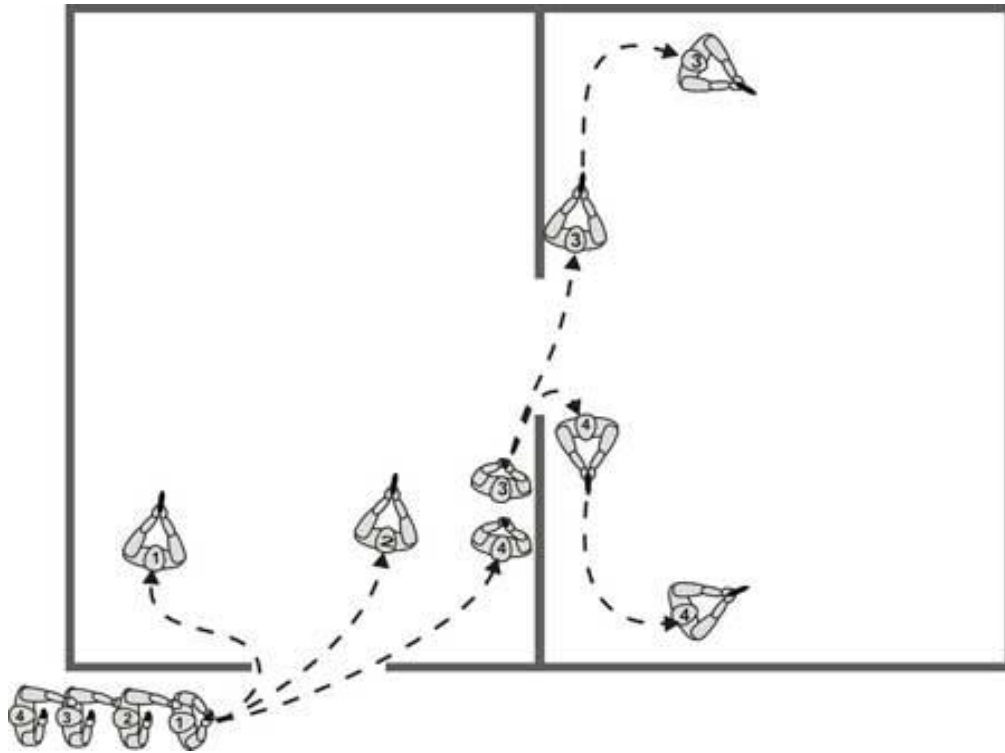


Схема 24. Зачистка чотирма бійцями двох кімнат.

В цьому матеріалі розглянута лише основа технічних дій всієї групи, але головне, як завжди – у “дрібницях”, тобто в тонкощах індивідуальної роботи: положення зброї, безшумне пересування, індивідуальна техніка проникнення, а також комунікація в групі.

6.6.2. Сектори дій бійців групи захоплення

Для швидкого і безпечного штурму кожному співробітнику групи захоплення визначаються сектори – зони відповідальності. У підрозділах спеціального призначення використовується методика, згідно з якою кожному співробітнику завчасно вказується напрям руху і розташування його сектору після проникнення у приміщення. Наприклад: співробітник №1 рухається вліво і бере під контроль ліву сторону кімнати, співробітник №2 – вправо і контролює праву сторону і т.д. (схема 25).

Однак найбільш доцільною є методика, відповідно до якої перший співробітник, увірвавшись в кімнату, сам визначає і бере під контроль певний

сектор, виходячи із ситуації (або ступеня загрози). Після цього його напарник бере під контроль протилежну сторону.

Необхідно знати, що сектори у приміщенні діляться суворо посередині кімнати.

Сектор співробітника, який знаходиться справа – права стіна – центр кімнати, тобто все, що знаходиться від центру праворуч. Цілі (злочинці, які намагаються чинити озброєний опір), які з'являються в секторі справа має право уражати співробітник, який знаходиться праворуч.

Сектор співробітника, який знаходиться ліворуч – ліва стіна – центр кімнати, тобто все, що знаходиться від центру ліворуч. Цілі, які з'являються зліва має право уражати співробітник, який знаходиться ліворуч.

Цілі, які з'являються в центрі кімнати уражаються обома співробітниками. Якщо ж злочинці здаються, то контроль приміщення здійснюється за вищевказаною методикою без вогневого контакту.



Схема 25. Сектори дій бійців у приміщенні

Необхідно враховувати, що будь-який співробітник може перенести вогонь в сектор свого напарника лише у виключних випадках, наприклад:

напарник поранений або вбитий;

у напарника відмовила зброя, а його життя загрожує небезпека;

у приміщенні знаходиться один злочинець в секторі напарника і намагається чинити опір.

До самого закінчення операції кожен співробітник повинен повністю контролювати обстановку у своєму секторі, і таким чином все приміщення буде під контролем.

6.7. Типовий порядок дій груп захоплення

6.7.1. Варіант: “Швидке заповнення”

Цей варіант застосовується у тому випадку, коли опір з боку затримуваних осіб малоімовірний. Крім того, необхідно якомога швидше взяти під контроль все приміщення і людей, які в ньому знаходяться (коли відсутня або змінюється мінімальна інформація про злочинців, наявність у них зброї, кількість сторонніх осіб, заручників).

Перед початком проведення операції, старший групи захоплення зобов'язаний уточнити обстановку, провести рекогносцировку і розвідку (за наявності часу), прийняти рішення на проведення операції, визначити загальне завдання і організацію роботи групи, поставити конкретні завдання кожному співробітнику:

об'єкт (приміщення);

якими силами;

порядок застосування зброї і дотримання заходів безпеки;

порядок дій після виконання завдання;

місце збору;

основні сигнали і порядок користування радіозв'язком;

своє місце і місцезнаходження.

Бойовий порядок: №1 – очолює бойовий порядок; №2 – напарник першого співробітника; №3 – той, хто прикриває; №4 – командир групи; №5 – той, хто прикриває; №6 – той, хто замикає групу; №7 і №8 – відповідальні за відкривання дверей (вони ж контролюють вхідні двері і коридор).

В першу пару визначаються найбільш підготовлені і досвідчені співробітники групи. У складі другої пари, як правило, – старший групи

захоплення. Озброєння співробітників залежить від конкретно поставленого завдання.

Завдання групи – швидкими, рішучими діями в короткий проміжок часу, взяти під контроль все приміщення і людей, які в ньому знаходяться. Після цього група підтримки і оперативні працівники здійснюють детальний огляд, пошук схованок і речових доказів, допит затриманих та інші необхідні заходи.

Група захоплення займає вихідне положення у безпосередній близькості від вхідних дверей у приміщення. Співробітник групи забезпечення відкриває (вибиває) двері і відступає під прикриття стіни. Після команди *“Штурм”*, перша пара просувається в дальню кімнату, нейтралізує злочинця і тримає обстановку під своїм контролем. Основна команда: *“Не рухатись, руки за голову, обличчям до стіни”*.

Решта пар вривається у приміщення за першою і здійснюють аналогічні дії, тим самим, контролюючи повністю приміщення. За рішенням старшого від підрозділу, у *“двійках”* співробітники можуть використовувати балістичний щит *“БЗТ-75С”*. з моменту входу групи у приміщення і до моменту подачі команди старшим, біля вхідних дверей знаходиться співробітник, який обмежує прохід у приміщення всіх осіб без виключення з метою уникнення нещасних випадків і внесення плутанини своїми діями у роботу підрозділу.

Після команди старшого групи захоплення: *“Чисто, приміщення під контролем”*, оперативні працівники пропускаються у приміщення для виконання своєї роботи. Вихід здійснюється за командою: *“Відхід”* і нумерацією пар. Наприклад: *“Відхід: 2-а пара, 1-а пара, 3-я пара”*. Як правило, першою уходить пара, яка знаходиться подалі всіх в глибині приміщення, а останньою – пара, яка знаходиться ближче всіх до виходу.

У випадку виводу затриманих, старший групи голосно подає команду: *“Увага! Виводимо через вхідні двері”*. Команда необхідна для концентрації уваги всього особового складу і готовності груп підтримки прийняти затриманих.

Схема дій

Група захоплення у вихідному положенні біля дверей (схема 26). Співробітники групи забезпечення вибивають двері, відходять в бік, пропускаючи групу захоплення, і контролюють вхідні двері, а також прилеглу територію.

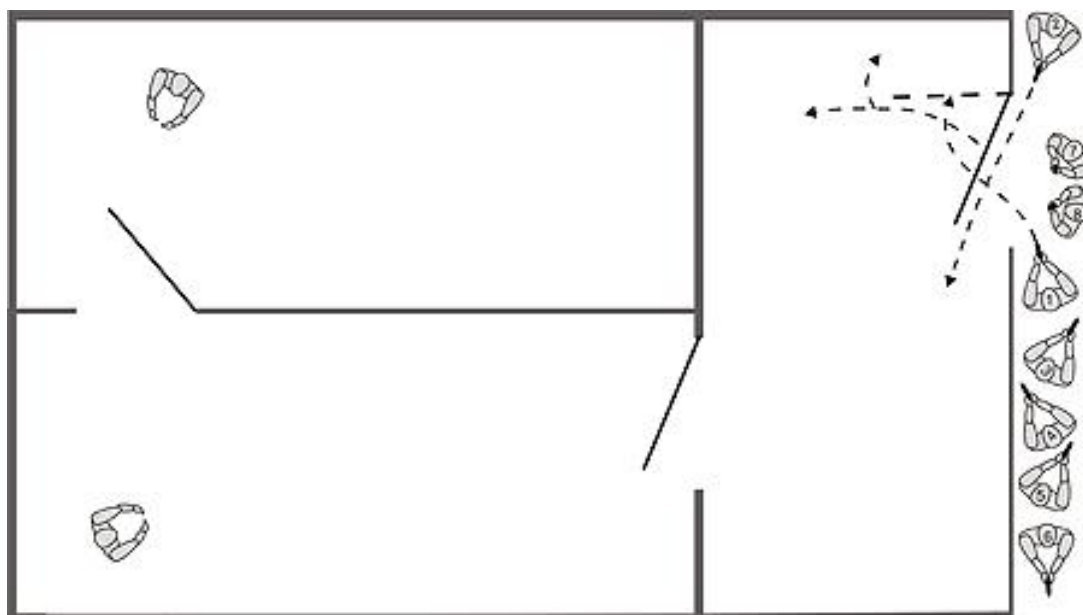


Схема 26. Дії бійців групи захоплення у приміщенні.

Співробітники 1-ої пари групи захоплення вриваються у приміщення і рухаються до наступних дверей (схема 27). Вся група захоплення рухається за ними.

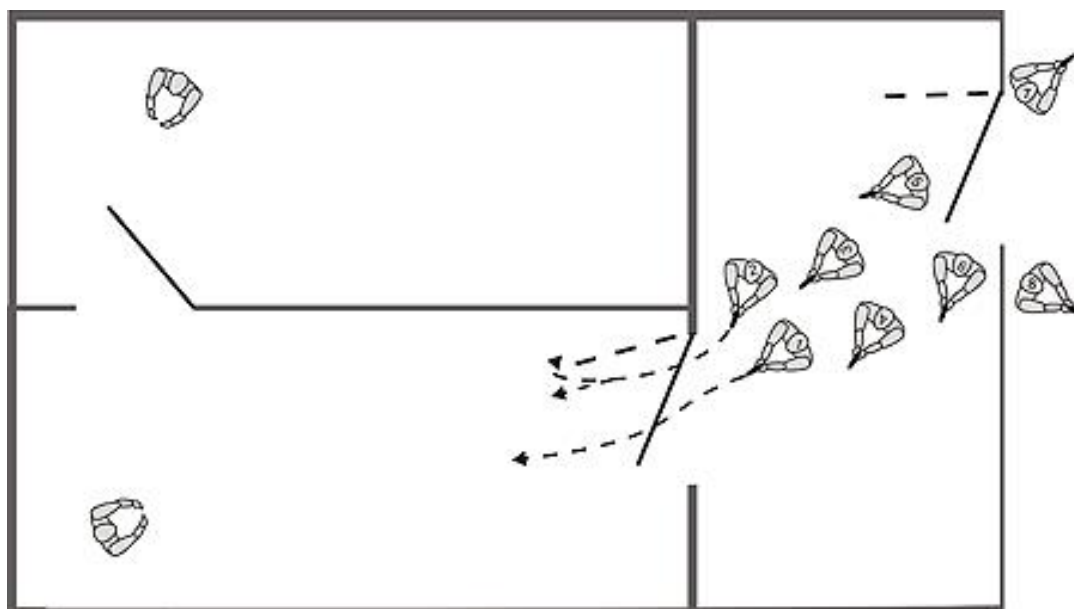


Схема 27. Дії першої пари бійців групи захоплення у приміщенні.

Співробітники 1-ої пари контролюють затриманих у кімнаті, решта співробітників групи захоплення продовжують рух у наступну кімнату (схема 28).

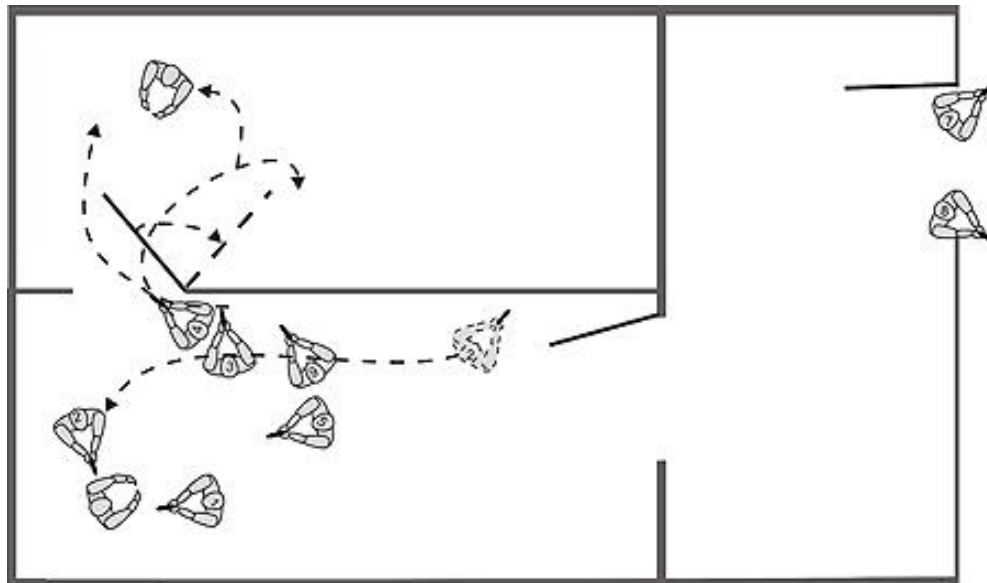


Схема 28. Контроль затриманих у кімнаті силами першої пари бійців групи захоплення.

Після встановлення контролю над всім приміщенням (схема 29) всередину входять співробітники групи забезпечення і оперативні працівники.

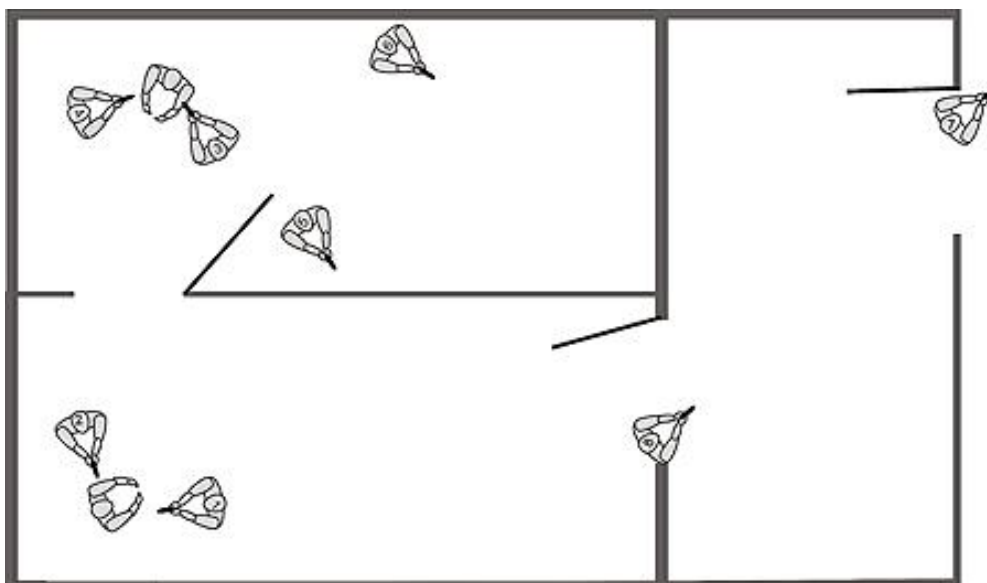


Схема 29. Встановлення повного контролю бійцями групи захоплення над всім приміщенням.

За рішенням керівника операції група захоплення може залишити приміщення. У випадку, коли у процесі руху групи з кімнати в кімнату у приміщенні зустрічаються невідомі особи – 1-а пара негайно нейтралізує цих людей, тобто працює на їх затримання: *“Не рухатись! Руки за голову, обличчям до стіни”*. Решта співробітників групи захоплення, не відволікаючись на зміну обстановки, продовжує рух у наступну кімнату. Якщо у приміщенні все-таки є заручник, то необхідно прийняти міри після входу у приміщення на його виявлення і “відокремлення” від злочинців.

6.7.2. Варіант: “Послідовний штурм”

Головна відмінність від динамічного штурму – в кімнаті знаходиться лише злочинець, готовий здійснити озброєний опір. Варіант менш стрімкий, однак більш безпечніший, і найбільше підходить для груп, які володіють недостатнім досвідом у проведенні подібних операцій.

Співробітники №1 і №2 займають вихідні позиції біля вхідних дверей, укриваючись за стінами. Після пророблення проходу, вони ведуть вогонь із-за укриття по виявлених у своїх секторах злочинцях, які чинять опір. Вхід пари у приміщення лише після кидка гранати і її вибуху. Після того, як злочинець нейтралізований, 1-а пара проникла в кімнату і контролює обстановку у своїх секторах. Після команди: *“Чисто, вперед!”*, 2-а і 3-а пари рухаються до дверей іншої (другої) кімнати. Далі 2-а пара працює в іншій (другій) кімнаті, повторюючи вище вказані дії 1-ї пари. 3-я пара повторює всі дії 1-ї і 2-ї пар. Необхідно пам’ятати, що кожна пара повинна бути готова по команді командира надати допомогу попередній парі.

В кімнаті, враховуючи щільність вогню, може діяти лише обмежена кількість співробітників, щоб, в першу чергу, не перестріляти один одного, не задіти рикошетом від стін, не потрапити під осколки гранат.

Не слід посилати вперед одного й того ж співробітника. Потрібно берегти психіку підлеглих. Не треба, також, забувати, що командир ніколи не ходить перший, його місце в середині бойових порядків, або ж в місці, зручному для

керівника підрозділу. Гарний командир воює своїм підрозділом, поганий – воює сам.

Важливий момент при проведенні штурму – це потужні відволікаючі дії. Деякі підрозділи спецпризначення із-за слабкого забезпечення застосовують 1-2 сильних вибухів, вважаючи, що цього достатньо для того, щоб відволікти увагу злочинців. Однак практика показує, що в момент першого вибуху людина відволікається рівно настільки, скільки потрібно пролетіти осколкам, тобто на 1 секунду, у момент другого вибуху ще на 1 секунду. Тому необхідно саме приголомшити, ввести в шок, змусити діяти на рівні інстинкту самозбереження – тоді успіх вже буде на 50%. Сапери, які не вміють робити вибухи і обмежуються “дешевою імітацією”, ставлять під загрозу зриву виконання завдання, оскільки згадуючи “людський фактор”, співробітники повинні, окрім особистої відваги і мужності, отримати ще технічний шанс.

6.7.3. Схема дій всередині кімнат

Початок штурму (вибивання дверей, закидання світлозвуковий гранат, схема 30).

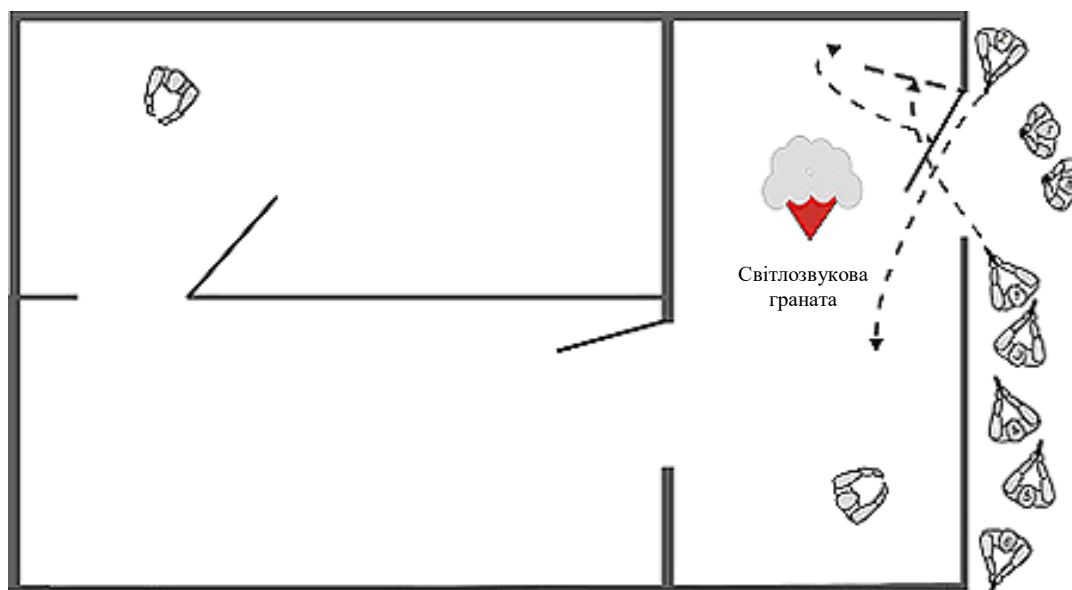


Схема 30. Штурм приміщення групою захоплення.

Співробітники 1-ої пари вриваються у приміщення після вибуху, нейтралізують злочинця і беруть під контроль кожний свій сектор (схема 31).

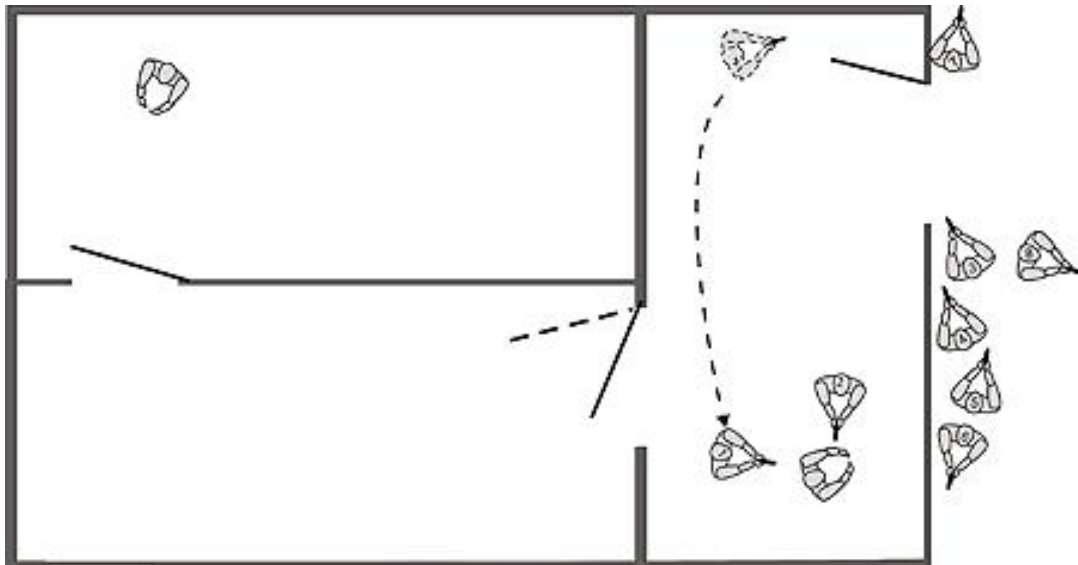


Схема 31. Нейтралізація злочинця після вибуху і контроль секторів приміщення.

Після отримання сигналу “Чисто, вперед!”, 2-а (співробітники №3 і №4) і 3-я (співробітники №5 і №6) пари висуваються до входу в наступну кімнату (схема 32).

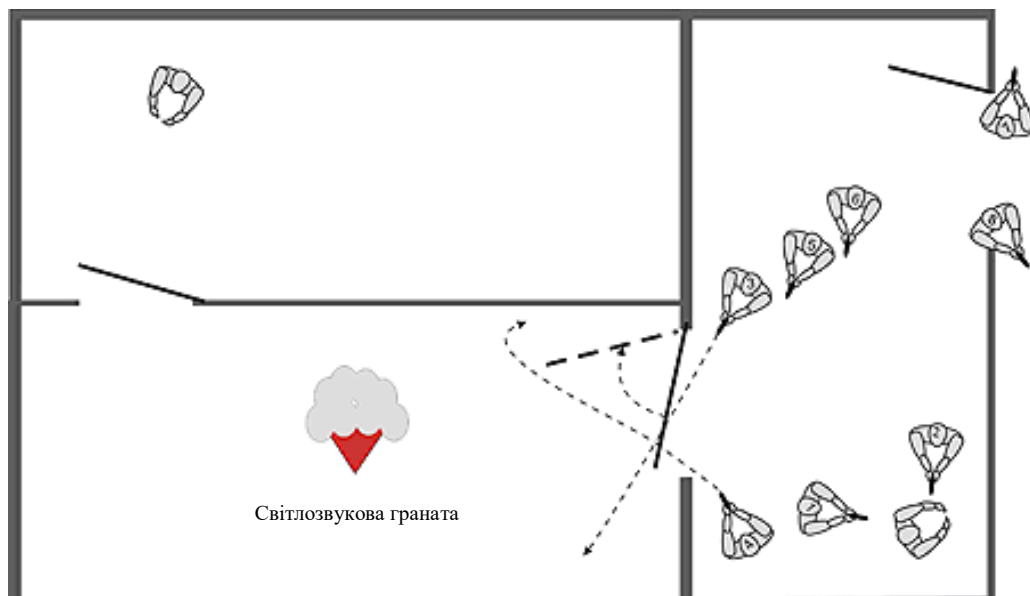


Схема 32. Просування бійців групи захоплення до входу у наступну кімнату

Після кидка світлозвукової гранати і вибуху, співробітники 2-ї пари беруть під контроль другу кімнату, подають сигнал “*Чисто, вперед!*” співробітникам 3-ї пари, які висуваються до наступних дверей (схема 33).

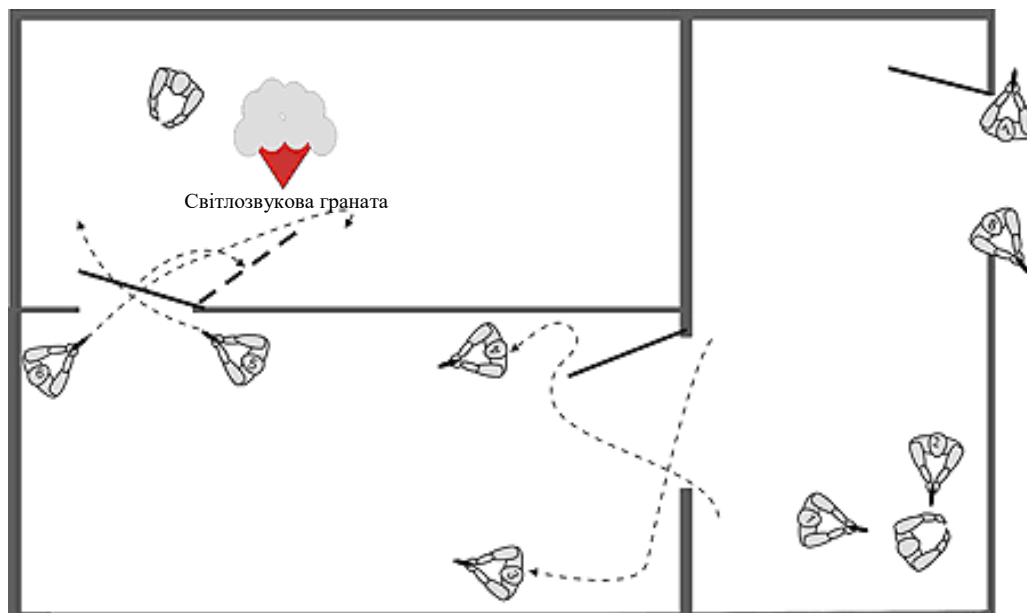


Схема 33. *Контроль бійцями групи захоплення другої кімнати.*

Співробітники 3-ї пари, висунувшись до наступної кімнати, нейтралізують виявленого злочинця і контролюють обстановку кожний у своєму секторі (схема 34).

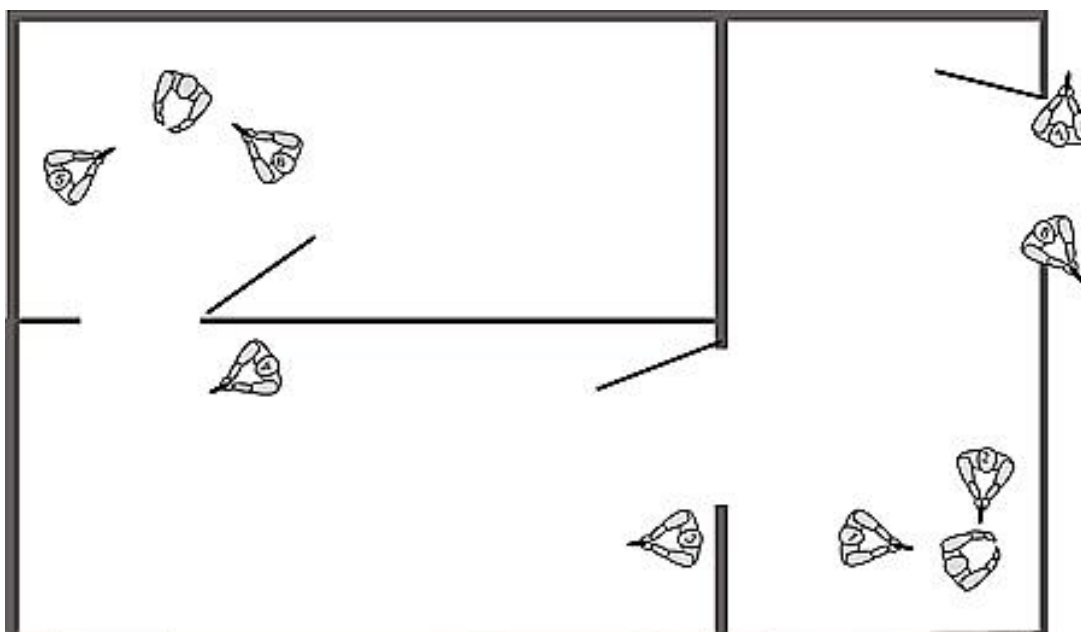


Схема 34. *Нейтралізація злочинця і контроль секторів кімнати.*

У приміщенні між парами повинен бути, окрім радіозв'язку, візуальний контроль один одного, тому доцільно одному співробітнику займати позицію біля дверей кімнати.

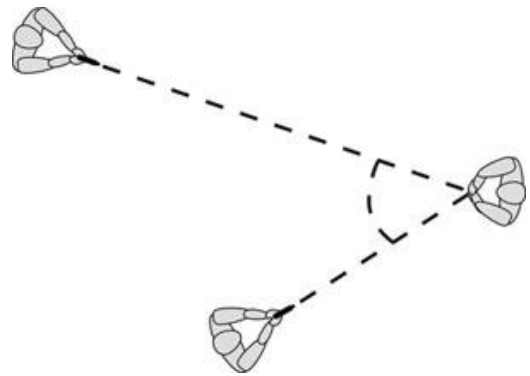
Вимоги безпеки:

ні в якому разі не збивайтесь в кучу. Тримайте встановлені інтервали; не розслабляйтесь до кінця операції. Пам'ятайте, що всі біди трапляються, як правило, в кінці операції, коли, здавалося б, все вже позаду; чітко виконуйте кожний своє завдання; пам'ятайте про дисципліну, вогневу і службову – це допоможе уникнути втрат.

6.8. Тактичні особливості при обшуку затриманого злочинця

При роботі в парі по затриманню злочинця і його обшуку, підхід до останнього повинен бути при 90 градусів, і ні в якому разі не один проти одного. Під загрозою зброї треба примусити підозрюваного повернутися до вас спиною з піднятими руками або стати на коліна з руками за голову, тим самим убезпечивши себе від можливого нападу з його боку. Співробітник, який обшукує затриманого, прибирає автомат за спину, залишаючи руки вільними. Напарник знаходиться позаду на відстані 3-4 метри під кутом 90 градусів до свого товариша і працює відносно його місця знаходження. Необхідно пам'ятати, що при переході напарника перед вами ствол вашої зброї опускається вниз, палець контрольний, після переходу напарника ствол піднімається, ви контролюєте протилежну сторону.

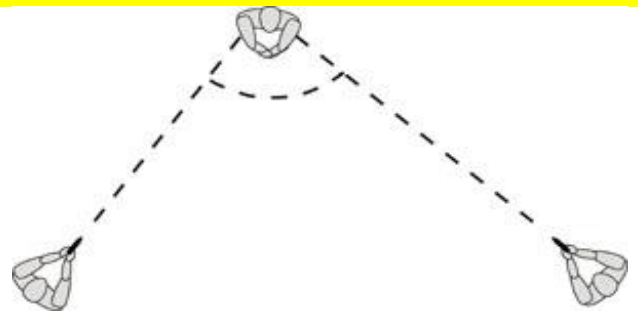
6.8.1. Схеми підходу і затримання злочинця (схема 35.)



Кут стрільби не є безпечним



Кут стрільби небезпечний



Кут стрільби безпечний

Схема 35. Підходи і затримання злочинця.

6.8.2. Схема проведення обшуку і робота пари

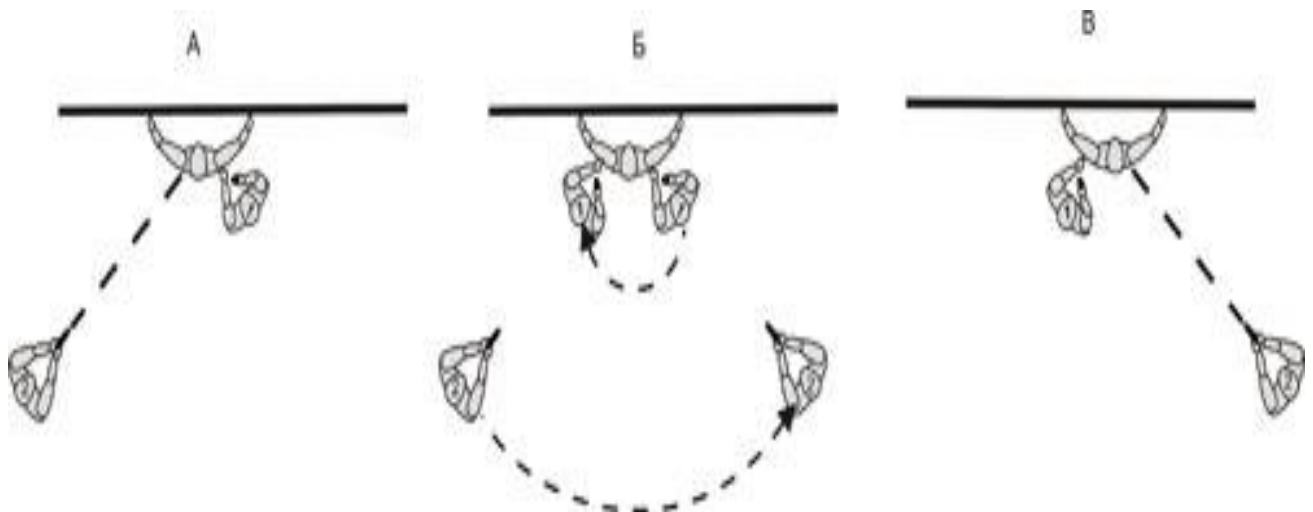


Схема 36. Проведення обшуку двома бійцями.

“А” – початок обшуку, “Б” – одночасний перехід, “В” – закінчення обшуку (Схема 36.).

При переході перед напарником ствол опускається. В усіх випадках палець контрольний. Палець кладеться на спусковий гачок лише для виконання пострілу.

Питання для самопідготовки

1. Які заходи безпеки учасників практичного заняття при поводженні з навчальною зброєю?
2. На які деталі необхідно звертати увагу при внутрішньому огляді будівлі?
3. Як здійснюються методи та способи техніки пересування в складі малих оперативних груп у середині будівлі?
4. Як здійснюється техніка ступеневого пересування в складі малих груп?
5. Як здійснюються способи блокування?
6. Як проводиться огляд приміщень?
7. Якою має бути тактика входження у приміщення?
8. Які є способи входження у будівлю?
9. Як здійснюється огляд темних приміщень?
10. Як мають пересуватися поліцейські по сходах?

ІНФОРМАЦІЙНЕ ТА МЕТОДИЧНЕ ЗАБЕЗПЕЧЕННЯ НОРМАТИВНО-ПРАВОВІ АКТИ

1. Конституція України, прийнята на 5 сесії ВРУ 28.06.1996 року.
2. Кримінальний кодекс України від 05.04.2001.
3. Кримінальний процесуальний кодекс України від 13.04.2012.
4. Кодекс України про адміністративні правопорушення від 07.12.1984.
5. Закон України від 02.07.2015 №580-19 «Про Національну поліцію»
6. Закон України від 15.03.2018 № 2337-VIII «Про Дисциплінарний статут Національної поліції України ».
7. Закон України від 26.12.2002 «Про участь громадян в охороні громадського порядку і державного кордону».
8. Закон України від 16.03.2000 «Про правовий режим надзвичайного стану».
9. Закон України від 18.02.1992 «Про оперативно-розшукову діяльність».
10. Постанова Кабінету Міністрів України від 19 жовтня 2016 року № 736 «Про затвердження Типової інструкції про порядок ведення, зберігання, використання і знищення документів та інших матеріальних носіїв інформації, що містять службову інформацію».
11. Наказ МВС України від 09.10.2017 № 841 ДСК «Про затвердження Інструкції про організацію та порядок проведення поліцейських операцій з розшуку і затримання озброєних та інших осіб, які вчинили суспільно небезпечне діяння» (оперативні плани «Сирена», «Грім», «Заручник»).
12. Наказ МВС України №111 від 16.02.2018р. «Про затвердження Інструкції з організації реагування на заяви та повідомлення про кримінальні, адміністративні правопорушення або події та оперативного інформування в органах (підрозділах) Національної поліції України».
13. Наказ МВС України № 440 від 23.05.2017р. «Про затвердження Інструкції з організації діяльності чергової служби органів (підрозділів) Національної поліції України».

14. Наказ МВС України №1345 від 11.11.2003р. «Про затвердження Настанови щодо дій органів, підрозділів внутрішніх справ, з'єднань, військових частин внутрішніх військ, вищих навчальних закладів МВС України з ліквідації масових заворушень» (оперативний план «Хвиля»).

15. Наказ МВС України від 22.03.1993 № 143дск «Про підвищення готовності сил МВС України до дій під час надзвичайних ситуацій»;

16. Наказ МВС України № 50 від 26.01.2016 року « Про затвердження Положення про організацію службової підготовки працівників Національної поліції України»;

17. Наказ МВС України № 70 від 01.02.2016 року « Про затвердження Інструкції із заходів безпеки при поводженні зі зброєю»;

18. Наказ МВС України № 651 від 09 липня 2014 року «Про затвердження Положення про підрозділи (загони) спеціального призначення Національної гвардії України»;

19. Про затвердження Інструкції про дії органів і підрозділів внутрішніх справ щодо організації й забезпечення охорони громадського порядку: Наказ МВС України від 11 травня 2010 № 170.

20. Наказ МВС України від 12.02.2013 №141 ДСК «Про затвердження інструкції з організації і тактики проведення операції «Перехват»».

21. Конвенція про захист прав людини і основоположних свобод від 4 лист. 1950 р. // Урядовий кур'єр від 17.11.2010. – № 215.

22. Наказ МВС України від 28.04.2016 року №326 «Правила етичної поведінки працівників апарату Міністерства внутрішніх справ України, територіальних органів, закладів, установ і підприємств, що належать до сфери управління МВС»

23. Наказ МВС України від 04.12.2017 № 987 « Про затвердження Положення про підрозділи поліції особливого призначення ».

24. Наказ МВС України від 07.11.2015 року № 1395 «Про затвердження Інструкції з оформлення поліцейськими матеріалів про адміністративні

правопорушення у сфері забезпечення безпеки дорожнього руху, зафіксовані не в автоматичному режимі».

25. Наказ МВС України від 06.11.2015 року № 1377 «Про затвердження Інструкції про порядок ведення єдиного обліку в органах поліції заяв і повідомлень про вчинені кримінальні правопорушення та інші події».

26. Наказ МВС України від 06.11.2015 року № 1376 «Про затвердження Інструкції з оформлення матеріалів про адміністративні правопорушення в органах поліції».

27. Наказ МВС України від 02.07.2015 року № 796 «Про затвердження Положення про патрульну службу МВС».

28. Наказ МВС України від 10.12.2015 року № 1560 «Про затвердження Інструкції про порядок переведення органів Національної поліції України на посиленій варіант службової діяльності».

СПЕЦІАЛЬНА ЛІТЕРАТУРА

1. Будика В.К., Савчін І.П., Доманов О.М. Забезпечення колективної безпеки під час проведення спортивно-масових заходів шляхом застосування комплексної системи безпеки / В.К. Будика, І.П. Савчін, О.М. Доманов // Матеріали українсько-німецької міжнародної науково-практичної конференції (Донецьк, 18 червня 2009 р.). – Донецьк: ДЮІ ЛДУВС, 2009. – С. 190–192.

2. Заброда Д.Г. Правові та організаційні основи діяльності патрульної служби МВС України: навч. посібник / Д.Г. Заброда, Ю.В. Сіроштан. – Дніпропетровськ: ДДУВС, 2008. – 148 с.

3. Криволапчук В.О. Тактика дій працівника поліції у типових та екстремальних ситуаціях під час виконання службових обов'язків із охорони громадського порядку: навч.-метод. посібник / В.О. Криволапчук, А.С. Васильєв. – К.: ВПЦ МВС України, 2006. – 133 С.

4. Методичні рекомендації щодо організації та проведення занять з працівниками органів внутрішніх справ України з застосуванням

ситуаційних задач та алгоритмів правильних дій працівників поліції під час виконання службових обов'язків з охорони громадського порядку та боротьби зі злочинністю: метод. реком. – К.: МВСУ ДКЗ, 2008. – 47 с.

5. Оболенський Ю.Б. Тактичні основи спеціальних операцій. Частина 1, 2, 3: навч.-практич. посібник / Ю.Б. Оболенський. – Луганськ: Луганський інститут ВС, 2000.

6. Олефір В.І. Охорона громадського порядку в сучасних умовах: навч.-методич. посібник / В.І. Олефір, В.В. Черній, М.В. Лошицький. – К.: НАВСУ, 2003.

7. Перкін В.І. Розробка тактичних комплексів та операцій у розслідуванні злочинів / В.І. Перкін // Бюлетень МВС України. – 2002. – № 141. – С. 23–26.

8. Пометун О. І. Сучасний урок. Інтерактивні технології навчання: Наук.-метод. посібник / О. І. Пометун, А. В. Пироженко. – К.: Видавництво А.С.К., 2004. – 192 с.

9. Ревенко В. Інтерактивні технології навчання на сучасному етапі. Теорія і практика. // Наукові записки. – 2005. – Випуск 88. – С. 206–209.

10. Синенький В.М. Тактична та психологічна підготовка працівників Національної поліції в системі службової підготовки / В.М. Синенький, О.І. Тьорло, Ю.Р. Йосипів, С.М. Банах, М.Д. Курляк, М.О. Московчук, М.В. Моргун, Н.Д. Туз – Львів: ЛьвДУВС, 2018. – 228 с.

11. Тьорло О.І. Тактико-спеціальна підготовка працівників Національної поліції: навч. посібник / О. І. Тьорло, Ю. Р. Йосипів, В. М. Синенький та ін. Львів: ЛьвДУВС, 2018. – 480 с.

12. Тьорло О.І. Основи професійної підготовки поліцейських: методичні рекомендації / О.І. Тьорло, В.М. Синенький, Ю.Р. Йосипів, М.Д. Курляк, С.М. Банах – Львів: ЛьвДУВС, 2018. – 297с

13. Тьорло О.І. Правові підстави та особливості застосування поліцейських заходів примусу / О. І. Тьорло // Організація професійної підготовки в підрозділах Національної поліції України: матеріали круглого столу, м. Одеса, 31 жовтня 2017 р. – Одеса: ОДУВС, 2017. С. 180–185.

14. Тьорло О.І. Теоретичні та практичні складові викладання навчальної дисципліни «тактико-спеціальна підготовка» / О. І. Тьорло // Теорія та практика протидії злочинності у сучасних умовах: збірник тез Міжнародної науково-практичної конференції (10 листопада 2017 року) / упор. О.В. Авраменко, С.С. Гнатюк, І.В. Красницький. – Львів: ЛьвДУВС. С. 251-252.

15. Тьорло О.І. Актуальність вдосконалення методики викладання тактичної підготовки патрульним поліцейським / О. І. Тьорло // Актуальні проблеми професійної підготовки поліцейського: матеріали кругл. столу, м.Одеса, 26 жовтня 2016 р. — Одеса : ОДУВС, 2016. С. 172-176

16. Тьорло О. І. Деякі питання вдосконалення методики викладання тактико-спеціальної підготовки в аспекті реформування правоохоронної системи в Україні / О. І. Тьорло // Підготовка поліцейських в умовах реформування системи МВС України: зб. матеріалів / МВС України, Харків. нац. ун-т внутр. справ, Каф. спец. фіз. підготовки. – Харків: ХНУВС, 2017. С. 130–135.

17. Перепелиця А.І. Особливості забезпечення громадського порядку працівниками поліції під час проведення футбольних матчів / А.І. Перепелиця // Матеріали українсько-німецької міжнародної науково-практичної конференції (Донецьк, 18 червня 2009 р.). – Донецьк: ДЮІ ЛДУВС, 2009. – С. 102–104.

18. Тактичне керівництво щодо несення служби в зоні проведення антитерористичної операції в умовах наступу і оборони, затримання озброєних злочинців, банд та формувань: Методичні рекомендації / С.М. Банах, В.Р. Булачек, Ю.Р., І.Ю. Землянський, Ю.Р. Йосипів, М.О. Московчук, М.В. Моргун, В.М. Синенький, О.І. Тьорло, Ярославський А.В. – Львів: ЛьвДУВС, 2014. – 154 с.

19. Основи методики ICIPS та її використання у навчальному процесі ВНЗ МВС України: Методичні рекомендації / С.М. Банах, В.Р., Ю.Р. Йосипів, М.О. Московчук, М.В. Моргун, В.М. Синенький, О.І. Тьорло, М.Д. Курляк. – Львів: ЛьвДУВС, 2017. – 92 с.

Навчально-методичний посібник

Йосипів Юрій Романович

кандидат юридичних наук, доцент завідувач кафедри тактико-спеціальної підготовки факультету №3 ІПФП НП ЛьвДУВС підполковник поліції

Тьорло Олена Ігорівна

кандидат наук з фізичного виховання і спорту, доцент професор кафедри тактико-спеціальної підготовки факультету №3 ІПФП НП ЛьвДУВС полковник поліції

Синенький Володимир Михайлович

кандидат історичних наук, доцент кафедри тактико-спеціальної підготовки факультету №3 ІПФП НП ЛьвДУВС полковник поліції

Банах Сергій Михайлович

кандидат наук з фізичного виховання і спорту, доцент доцент кафедри тактико-спеціальної підготовки факультету №3 ІПФП НП ЛьвДУВС полковник поліції

Курляк Мар'ян Дмитрович

кандидат економічних наук, доцент кафедри тактико-спеціальної підготовки факультету №3 ІПФПНП ЛьвДУВС капітан поліції

Московчук Марія Олегівна

кандидат історичних наук, доцент кафедри тактико-спеціальної підготовки факультету №3 ІПФПНП ЛьвДУВС капітан поліції

Інтерактивні методики у викладанні навчальної дисципліни «Тактико-спеціальна підготовка»

Навчально-методичний посібник

Підписано до друку 18.09.2018 р.
Формат 60×90/8. Папір офсетний. Умовн. друк арк. 13,4
Тираж 100 прим. Зам. № 31/17
Львівський державний університет внутрішніх справ
Україна, 79007, м. Львів, вул. Городоцька, 26.

Свідоцтво про внесення суб'єкта видавничої справи до державного реєстру
видавців, виготівників і розповсюджувачів видавничої продукції.
ДК №2541 від 26 червня 2006