

Міністерство внутрішніх справ України  
Львівський державний університет внутрішніх справ  
Інститут управління, психології та безпеки  
Кафедра теоретичної психології

## **СОЦІАЛЬНІ ТА ПСИХОЛОГІЧНІ ЧИННИКИ ВИНИКНЕННЯ ТА НАСЛІДКИ АГРЕСИВНОСТІ ПОДРУЖНІХ ПАР**

### **Кваліфікаційна робота**

здобувача вищої освіти  
другого рівня  
за спеціальністю 053 Психологія  
**Альона КОРОЧАНСЬКА**

### **Науковий керівник**

професор кафедри  
теоретичної психології,  
доктор юридичних наук, професор  
**Зоряна КІСІЛЬ**

### **Рецензент**

професор кафедри  
практичної психології,  
доктор психологічних наук, доцент  
**Галина КАТОЛИК**

**Кваліфікаційна робота допущена до захисту**

« \_\_\_\_ » \_\_\_\_\_ 2022 р., протокол № \_\_\_\_

Завідувач кафедри теоретичної психології

доктор психологічних наук, професор

\_\_\_\_\_ **Зоряна КОВАЛЬЧУК**

<b>ВСТУП</b>		2
<b>РОЗДІЛ 1. ТЕОРЕТИКО-МЕТОДОЛОГІЧНІ АСПЕКТИ ДОСЛІДЖЕННЯ АГРЕСИВНОСТІ ОСОБИСТОСТІ</b>		6
1.1.	Тлумачення поняття «агресивність» у психологічній науці	6
1.2.	Психологічна характеристика детермінант, видів та проявів агресії	10
1.3.	Значення статевих відмінностей у проявах агресії	12
Висновки до розділу 1		19
<b>РОЗДІЛ 2. СУТНІСТЬ ТА ОСОБЛИВОСТІ ПОДРУЖНІХ ВІДНОСИН</b>		20
2.1.	Характеристика психологічного клімату у подружніх стосунках	20
2.2.	Подружня сумісність як фактор стабільності подружніх відносин	28
2.3.	Рольові очікування подружніх пар як детермінанта подружньої сумісності	30
2.4.	Суб'єктивні та об'єктивні детермінанти якості подружніх відносин та вдоволення ними	34
2.5.	Психологічні детермінанти внутрішніх протиріч у подружніх відносинах	38
Висновки до розділу 2		41
<b>РОЗДІЛ 3. ЕМПІРИЧНЕ ДОСЛІДЖЕННЯ ДЕТЕРМІНАНТ ВИНИКНЕННЯ АГРЕСИВНОСТІ У ПОДРУЖНІХ ПАРАХ</b>		42
3.1.	Організація та алгоритм проведення емпіричного дослідження	42
3.2.	Обґрунтування застосування методик емпіричного дослідження	42
3.3.	Інтерпретація результатів емпіричного дослідження	48
3.4.	Кореляційний аналіз результатів емпіричного дослідження	52
3.4.1.	Результати кореляційного аналізу у подружніх пар	52
3.4.2.	Результати кореляційного аналізу у жінок	57
3.4.3.	Результати кореляційного аналізу у чоловіків	63
3.4.4.	Рекомендації щодо превенції та подолання агресивності подружжя	69
Висновки до розділу 3		71
<b>ВИСНОВКИ</b>		72
<b>СПИСОК ВИКОРИСТАНИХ ДЖЕРЕЛ</b>		76
<b>ДОДАТКИ</b>		81

## ВСТУП

**Актуальність дослідження.** Сім'я є невід'ємною детермінантою загальнолюдських систем цінностей, котрі реалізуються на суспільному й особистісних рівнях.

Протягом останніх десятиліть інститут сім'ї зазнав значної зміни. У зв'язку з цим, сучасний етап розвитку сім'ї цілковито можна позиціонувати як кризовий. Заміна регуляторів, типів, функцій, складу сімей проявляється у феноменах нестабільності та дезорганізації сімей. Це знаходить своє відображення у рості розпаду сімей; падінні народжуваності; зростання чисельності неповних та неблагополучних сімей їх ізоляції від соціуму; дитячої деліктності; зростанні кількості адиктивних особистостей; зростанні кількості неврозів у сімейній та побутовій етіології; зниженню престижу подружніх цінностей та зростання кількості самотніх.

Агресія у сімейному житті – це явище, що чимдалі частіше супроводжує подружні стосунки та завдає їм величезної шкоди. Після прояву агресії сімейна пара з найближчих людей перетворюється на ворогів, сім'я руйнується, психіка подружжя та їх дітей безповоротно травмується.

Часто агресія у сімейному житті призводить до злочинів, що спричиняють за собою адміністративні покарання, позбавлення волі. За статистикою, кожне четверте вбивство відбувається на ґрунті сімейних стосунків і це є проблемою, яка вимагає негайного вирішення.

До внутрішньо - сімейної агресії відносяться: спричинення шкоди здоров'ю різного ступеня тяжкості, зневаги, наруги, приниження честі і гідності людини, вбивство.

Саме важливість вивчення проявів, динаміки та особливостей прояву агресивності в подружніх парах стає ключовим аспектом актуальності нашої роботи, позаяк сімейні стосунки позиціонують собою стрижень, котрий є необхідних для створення інших взаємостосунків у сім'ї; дисгармонійні взаємини поміж батьками обов'язково презентуються на їх батьківській функції та на формування особистості дитина загалом.

В Україні робота із сім'ями є досить популярним вектором психологічної науки та практики, особливо у порівнянні із попередніми роками. Зростають кількісно та якісно наукові установи й організації, діяльність котрих спрямовано на вирішення власне проблем сім'ї на загальнодержавному рівні.

Тому **метою нашої роботи** є вивчення феноменології, детермінант, причин та наслідків агресивності подружніх пар.

**Завдання дослідження:**

- 1) охарактеризувати сутність та змістові характеристики поняття «агресивність» у психологічній науці;
- 2) описати теорії агресивності в психології, різновиди людської агресії та роль статевих відмінностей у прояві агресивності;
- 3) здійснити теоретичний аналіз проблеми агресивності подружніх пар, її причин та наслідків у вітчизняній та зарубіжній психологічній літературі;
- 4) виокремити показники та особливості подружніх стосунків – психологічний клімат, подружня сумісність, якість шлюбу, внутрішні протиріччя;
- 5) провести емпіричне дослідження причин та наслідків агресивності подружніх пар.

**Об'єктом дослідження** є агресивність як психологічна властивість.

**Предметом дослідження** є вплив агресивності на стосунки у подружніх пар.

**Теоретико-методологічна база дослідження** ґрунтується на вивченні історичного аспекту сім'ї та шлюбу (І.Я. Бахофен, Дж. Леббок, Дж.Ф. Мак-Леннан, Л.Г. Морган, М.М. Ковалевський, Л. Штенберга та ін.).

Соціально-психологічні аспекти вивчення сім'ї і шлюбу висвітлені у низці наукових розвідок вітчизняних учених, серед яких Н. Андреєнкова, Л. Благонадеждіна, А. Блунфельд, К. Вітек, Ю. Волкова, С. Вольфсона, С. Голод, В. Голофаст, Р. Капралова, І. Кона, І. Славіна, А. Харчева, В. Юстицкий та інші.

Також вивченню основних аспектів формування агресивності загалом та в міжособистісних стосунках присвячені праці А.Бандура, Л. Берковіц, Р. Берок, К. Бютнер, К. Лоренц, Д. Річардсон, Е. Фромм.

**Теоретичною значущістю роботи** є поглиблення та розширення теоретичних знань, що стосуються особливостей подружніх стосунків та детермінант виникнення агресивності в них.

**Практичною значущістю роботи** є дослідження факторів ризику та причин агресивності в сучасних сім'ях та визначення превентивних заходів впливу цих факторів на розвиток агресивності особистості.

**Методи дослідження** – теоретичний аналіз проблеми дослідження на базі вивчення наукової літератури, емпіричні методи – психодіагностичні методи, методи статистичної обробки результатів.

**Структура роботи.** Кваліфікаційна робота складається зі вступу, трьох розділів, висновків, списку використаних джерел (65 найменувань) та додатків, що містять методики дослідження та зведені таблиці результатів емпіричного дослідження. Робота розміщена на 84 сторінках, містить 27 рисунків.

## РОЗДІЛ 1.

### ТЕОРЕТИКО-МЕТОДОЛОГІЧНІ АСПЕКТИ ДОСЛІДЖЕННЯ АГРЕСИВНОСТІ ОСОБИСТОСТІ

#### 1.1. Тлумачення поняття «агресивність» у психологічній науці

Впродовж останніх років проблемам проявам агресивності у поведінці особистості присвячена низка наукових розвідок учених у галузі психології, соціології, філософії. Зміни, котрі повсякчас мають місце у суспільстві, які викликають соціальні конфлікти, збільшення кількості насильства, позиціонують явище агресії як таке, що потребує ретельного дослідження серед науковців.

Агресія, на думку Р. Бэрона, “...це фізична або словесна поведінка людини, спрямована на пошкодження або руйнування. У випадку, якщо агресія виявляється в найбільш екстремальній і соціально неприпустимій формі, вона переростає у насильство” [10, с. 24].

О. Бацилева під агресією пропонує розуміти “...сильну активність, прагнення до самоствердження. Під агресією розуміються акти ворожості, атаки, руйнування, тобто дії, що шкодять іншим” [8, с.141].

Людську агресивність Бандура А. позиціонує власне як “...поведінкову реакцію, що характеризується проявом сили в спробі нанести шкоду або збиток особистості або суспільству” [7,с.17].

Також агресія може трактуватися як реакція, у результаті якої інший організм одержує болючі стимули [18].

Жамкочьян М. у своїй науковій розвідці зазначає, що “...агресія – фізична дія або погроза такої дії з боку однієї особи, що зменшують волю чи генетичну пристосованість іншої особи” [23,с.15].

В численних наукових працях агресію розглядають як прагнення до панування, ворожу реакцію людини для захисту “зайнятої території” [7, с.12].

Агресію розглядають як один зі способів реагування на будь-які фактори, що викликають сильні негативні емоції.

Багато визначень, які нам доводилось зустрічати, намагалися описати агресію через її зовнішні прояви, або через її причини, а суть тут, як нам здається, саме в мотиві спричинення шкоди, точніше, в її присутності в будь-якому акті агресії.

Інша річ, що людина може її не усвідомлювати. За зовнішніми проявами насильство часто подібне до агресії, і, якщо мотивом насильства стає заподіяння шкоди, воно автоматично переходить в агресію. Насильством воно, правда, теж залишається.

Агресія – це завжди насильство, але насильство може агресією і не бути.

Підходів до причин виникнення агресивної поведінки є досить багато.

Аналіз наукових концепцій зарубіжних учених, дає підстави акцентувати увагу на трьох найбільш значущих. Так, до першого слід віднепсти теорії, в котрих агресивність тлумачиться як “...вроджений інстинкт індивіда” [49]. До другого напрямку відносять концепції, котрі описують агресію як “...поведінкову реакцію на фрустрацію” [43]. До третього напрямку відносять теорію соціального наочіння [7].

Зупинимосся на розгляді теорії уроджених інстинктів, яка відноситься до психоаналітичного підходу, засновником котрої є З. Фрейд [49].

На думку З. Фрейда, агресивна поведінка особистості за своєю природою є інстинктивною та неминучою. У людини існують два потужних інстинкти, а саме: сексуальний - Лібідо та інстинкт прагнення смерті - Танатос.

Енергія Лібідо скерована на зміцнення та збереження й відтворення життя. З Фрейд вважав, що “...вся людська поведінка є результатом складної взаємодії цих інстинктів, між ними існує постійна напруга. Зменшити вірогідність появи небезпечних дій може зовнішній вияв емоцій, супроводжуючи агресію” [49, с.26].

Відповідно до еволюційного підходу К. Лоренса, “...агресія бере початок перш за все з природженого інстинкту боротьби за виживання, який присутній у людей так само, як у інших живих істот. Агресивна енергія що має своїм джерелом інстинкт боротьби за виживання, генерується в організмі спонтанно,

безперервно, в постійному темпі. Таким чином, розгляд явно агресивних дій є сумісною функцією:

1. кількості накопиченої агресивної енергії;
2. наявності стимулів, що полегшують розрядку агресії” [33, с.216].

Дж. Доллард, який є представником фрустраційної теорії (гомеостатичної моделі), протиставляє свою теорію вищезазначеним. Агресивну поведінку учений позиціонує як “...ситуативний, а не еволюційний процес, позаяк 1) фрустрація завжди призводить до агресії в будь якій формі; 2) агресія завжди є результатом фрустрації” [19].

Детермінантами проявів агресії домінуючими є три фактори, а саме:

1. рівень очікуваного самим суб’єктом задоволення від досягнутою у подальшому мети;
2. сила перешкод на шляху до досягнення поставленої мети;
3. кількості показника послідовних фрустрацій.

У фрустраційно-агресивній теорії, що була вперше викладена К.Доллардом стверджується, що агресивність є реакцією на ситуації фрустрації, що виникла шляхом навчання. Ця реакція є не єдиною реакцією на фрустрацію, і агресивна поведінка підсилюється в тій мірі, у якій вона допомагає переборювати фрустрацію.

Фрустрацію можна визначити як сполучення умов, що перешкоджають чи віддаляють настання результату в ланцюзі "ціль-реакція". Тобто, чим сильніше суб’єкт перебуває у передчутті задоволення, чим сильнішою є перешкода, чим більшою є кількість реакцій, котрі блокується, тим сильнішим буде поштовх власне до агресивної поведінки. Коли фрустрації слідуватимуть одна за одною, тоді їх сила стає сукупною і викликає в особистості агресивну реакцію більш потужної сили [7].

Теорії соціального навчання (напрямок - біхевіористична модель) притаманно позиціонування агресії “...як засвоєною поведінкою в процесі соціалізації через спостереження відповідного образу дій і соціальне підкріплення” [7].



Сейте відбувається дослідження людської поведінки, котра зорієнтована на зразок. Соціальне наочіння позиціонує виявлення агресії у людей лише за певних соціальних умов, змінення котрих призводить до превенції чи ослаблення агресії [7].

Нині, теорія соціального наочіння, на думку більшості практиків вважається найефективнішою у прогнозуванні агресивної поведінки особистості, особливо коли є інформація про агресора та ситуації соціального розвитку.

Також є теорія впливу на агресивність генетичних чинників, котру було неодноразово доведено під час проведення експериментів із близнюками. Так, на думку М. Жамкочьяна "...гени можуть впливати на поведінку через кодування, вироблення специфічних білків, які функціонують в мозку і нервовій системі і прямо впливають на поведінку людини" [23].

Розмірковуючи про фізіологічні детермінанти агресії, слід виснувати про те, що у даному випадку основну роль відіграє саме лімбічна система. Мозкова недуга лімбічної системи є характерним для особистостей, у виявлявся синдром дисконтролю, котрому є характерним безпричинна жорстокість, патологічна схильність до насильства.

Особам чоловічої статі агресивність є більш притаманною, аніж жінкам. Можливо це є результатом раннього впливу власне статевих гормонів на мозок людини. Особам жіночої статі, котрим було введено чоловічі статеві гормони, позиціонували себе більш агресивно, але не так, як поводитися особи чоловічої статі, котрим статевих гормонів не вводили.

*Отже, агресивність власне як вияв активності є притаманною всім людям. Тому у широкому тлумаченні її слід розуміти як негативний феномен.*

*Позитивною стороною агресивності як придатності до активності є ініціатива особистості до додання проблем чи труднощів, активна боротьба за виживання й самоудосконалення.*

*Негативної сутності агресивність набуває у тих випадках, коли через наявні недоліки соціального адаптування людина повсякчас конфліктує із*

*оточенням, неадекватно засвоює та порушує певні моральні норми, котрі завдають шкоду іншим.*

## **1.2. Психологічна характеристика детермінант, видів та проявів агресії**

У всіх людей реакція на погрозу чи загрозу є агресивною, а особливо якщо це торкається життєво важливих інтересів кожного, навіть, якщо це власне саме життя, або увесь комплекс цінностей, без котрого життя особистості є немислимою, як життя без повітря. Такого виду агресія не призводить до руйнування, а лишень виконує роль охоронця власних інтересів. Слушно її навіть позиціонувати як “доброякісну агресію”.

Зовсім по-інакшому тлумачиться бажання людини домінувати, що досить часто зустрічається в нашому соціумі, або руйнувати, або розважити себе методами, котрі подеколи вирізняються небаченою жорстокістю. Такий вид агресії можна називати “злаякісною” [18].

За своїми захисними реакціями людина багато у чому є схожою із тваринами, але через специфічні умови власного існування котра на значну більшість подразників проявляє більш сильнішу агресію. Причинами цього є:

- по-перше, кожна особистість наділена хистом передбачення та фантазії, тому особистість реагує не лишень на негайну загрозу, але й на небезпеку у майбутньому;
- по-друге, особистість дозволяє себе вмовити, здійснювати маніпуляції собою, керувати власними діями, переконувати;
- по-третє, арсенал сфери особистісних інтересів у людини є набагато ширшим, аніж у тварин. Окрім фізичних засад, людині притаманна значна система власне ціннісних орієнтацій – це можуть бути як сімейні ідеали, любов до батьківщини, воночас захист здійснюється, не лишень від замаху на його життя [19].

Будь-які спроби позбавити ілюзій та витягнути “на світ божий” пригнічені потенції та фантазії розхитують цю систему. В результаті виникає природній опір істині, що є одним із видів агресії.

Крім того, можна виділити прагнення до підпорядкування, прагнення задовольнити особисті інтереси, як це назвали жадібністю і скупістю та захланністю.

М. Жамкочьян, визначаючи структуру агресивних проявів виокремити наступні види агресії, а саме: “... за спрямованістю (агресія, спрямована зовні; аутоагресія – направлена на себе); за ціллю (інтелектуальна агресія, ворожа агресія); за способами виразу (фізична агресія, вербальна агресія); за ступенем вираження (пряма агресія, непряма агресія); за наявністю ініціативи (ініціативна агресія, оборонна агресія) [23].

Рівень агресивності людини та форми її прояву можуть мінятися відповідно до наявної ситуації. Р. Бэрн, розмірковуючи над детермінантами виникнення агресивності, виокремлює наступні, а саме: “...становище людини в колективі, ставлення до неї оточення; взаємини з іншими; неправильне суб'єктивне розуміння поведінки оточення, (інтерпретація її як ворожої, культивування агресії в засобах масової інформації); несприятлива сімейна ситуація (сварки, взаємні докори, образи, елементи, приниження один одного, небажання зрозуміти членів своєї родини); непослідовність батьків у навчанні дітей правил і норм поведінки” [10].

А. Басса й А. Дарки серед основних видів агресії виділяють: “...фізична агресія – використання фізичної сили одним з учасників конфлікту проти іншого; непряма агресія – злобні плітки, жарти, а також агресія, яка ні на кого не спрямована, виявляється у формі крику, люті, тупання ногами, стукання кулаками по столу; роздратованість – схильність до провокування конфлікту, готовність при найменшому збудженні до виявлення запальності, різкості, грубощів; негативізм – опозиційна форма поведінки, спрямована проти авторитетів або керівництва, може розвиватися від пасивного опору до активної боротьби проти встановлених звичаїв і законів; образа – заздрість і ненависть до оточення, обумовлена почуттями гіркоти та гніву на весь світ; підозрілість –

недовіра та обережність щодо людей, що базується на переконанні, що оточення хоче завдати шкоди; вербальна агресія – вираження негативних почуттів через сварку, крик, вереск, погрози, прокляття, грубощі; почуття провини – наявність внутрішньо-особистісного конфлікту та докорів сумління, які виражаються у переконанні людини, що вона є поганою, чинить зло” [10].

А.Басс вважає, що слід урахувати відмінності поміж окремими видами агресії. Для здійснення класифікації власне агресивної поведінки А. Басс пропонує виокремити три дихотомії: “...фізична – вербальна, активна – пасивна, спрямована – неспрямована” [10].

Залежно від того, який стимул має агресор, і яку реакцію він очікує від жертви, виділяють вісім видів агресії:

- спровокована – «агресор» спровокований на таку поведінку;
- неспровокована – жертва ніяк не провокує «агресора»;
- наступальна – людина першою заподіює насильство, а не обороняється;
- захисна – відповідні дії на насильство;
- відповідна – помста за нанесені пошкодження;
- агресія, викликана роздратуванням, – дії, які допомагають зняти роздратування;
- спонукальна – причиною таких дій є бажання отримати стимул для чогось;
- санкціонована – підтримує соціальні норми суспільства [31].

Отже, можна висувати, про те, що агресивні дії найчастіше позиціонуються як засобів для досягнення будь-якої значущої мети (інструментальна агресія), як метод психологічного розрядження, заміщення, вдоволення блокованих потреб та переключення усіх видів діяльності, як способу вдоволення потреб у самореалізації й самоствердженні.

### **1.3. Значення статевих відмінностей у проявах агресії**

Тривалий час у зарубіжній наукових розвідках домінувала концепція про те, що особи чоловічої статі є більш агресивними, ніж жіночої статі, зокрема,

чоловіки більш частіше виступають у ролі власне безпосередніх об'єктів нападу.

Цей факт пояснювався в основному тим, що у особі чоловічої статі є значно більший рівень концентрації низки гормонів. У кінці минулого сторіччя К. Мойер зазначав, що "...існує значний потенціал, що є функцією гормональної і нейрофізіологічної диференціації між статями" [54].

Проте у тому випадку, коли мова заходить про людину, стає явно недостатньо пояснень винятково з позицій біологічних чинників. Зазвичай, усі засади, котрі пов'язані з певною специфікою діяльності генетико-гормональних механізмів в представників кожної статі, в жодному випадку не можуть бути зняті цілковито, але їх слід обов'язково доповнити питанням стосовно взаємодії цих механізмів із детермінантами навколишнього середовища, специфікою процесів соціалізації як у хлопчаків та дівчат, котрі по-різному протікають у певному соціальному просторі.

У середини 70-х років було акумульовано значну кількість документально-підтверджених фактів, котрі засвідчують про наявність випадків, коли особи жіночої статі поведуться аналогічно чи подеколи агресивніше, аніж чоловіки.

На сьогоднішній день зафіксований своєрідний стрибок жіночої злочинності. Не випадково тому в західній психології і соціології 70-80-х років щоразу частіше звучить думка про існування цілого ряду виключень, що не відповідають стандарту, який традиційно склався, про більшу агресивність чоловіків в порівнянні з жінками.

Усе зазначене вище дає підстави висувати про потребу у визнанні "...мінімального біологічного вкладу в порівнянні зі значенням ситуаційних і соціалізуючих чинників" [44].

Американський дослідник Дж. Уайт стверджує, що "...навіть у тому випадку, якщо біологія все ж збільшує готовність чоловіків до агресії, очевидно, що чинники середовища можуть діяти так, щоб звести до мінімуму або ж, навпаки, довести до максимальної величини будь-яку статеву відмінність" [38, с.67].

Прихильники ролі біологічних чинників, по-перше, апелюють на наукові дослідження статевих відмінностей під час агресивних виявів у різноманітних видів тварин; по-друге, апелюють, на результати, котрі отримано в процесі проведених гормональних досліджень, котрі аналізують дію тестостерона естрогену на агресивність, і на наукові дискусії стосовно природи Y-хромосоми; по-третє, апелюють власне на міжкультурні розвідки, котрі аналізують власне поведінку діток на початкових стадіях соціалізації.

Іншою основою для широкого поширення ідеї про вирішальну роль біологічних чинників являються відкриття, а потім і численні спекуляції відносно природи Y-хромосоми.

Генетичний підхід стосовно проблеми насильства дістав особливого поширення на початку 21 сторіччя, тоді коли низка вчених акцентували увагу на тому, що значній кількості високих чоловіків, котрі скоїли злочинні діяння, відзначається наявність зайвої хромосоми Y. В основному в людей їх є 46 хромосом, котрі містять в собі основний генетичний матеріал. Дві хромосоми визначають стать особистості. В осіб чоловічої статі пара хромосом формується із однієї X та одної Y-хромосоми, тобто - XY, а у осіб жіночої статі - набір хромосом XX. Водночас у процесі клітинного поділу, подеколи можуть відбуватися певні відхилення від норми, а саме поява чоловіків, котрі мають одну X, та дві Y- хромосоми (XYY).

Як зазначав ще в 1970 р. американський вчений С. Шен, і нині неможливо стверджувати те, що XYY- комплект безперечно або неминуче пов'язаний з відхиленнями у поведінці. Більше того, незважаючи на широку рекламу цих ідей, індивіди з XYY- аномалією не виявляють більшої агресивності в порівнянні із звичайними злочинцями з нормальною хромосомною конституцією. У цьому відношенні потрібно мати на увазі, що передчасні і необґрунтовані спекуляції можуть невиправдано зарахувати XYY- осіб в розряд надзвичайно агресивних в порівнянні із звичайними злочинцями [10].

Нині багато західних фахівців закликають відмовитися від такого роду спроб спекулювати на все ще недостатньо вивчених взаємозв'язках між генетичними, біохімічними і психологічними аспектами ворожої поведінки;

говорять про недостатню очевидність для того, щоб "документувати зв'язок між агресією і генетикою".

Слід згадати ще про один напрям пошуків шляхів впливу біологічних чинників на статеві відмінності в агресії, а саме "гормональний". У низці наукових робіт по біохімії висловлювалися припущення стосовно того, що надлишкове виділення тестостерону в чоловіків спричиняє неконтрольовану агресивність.

Інші дослідження свідчать про домінуючу роль гормональних відхилень під час передменструального менструального періодів, що подеколи приводить осіб жіночої статі до надмірної дратівливості, різких змін у настрої, неконтрольованих проявів гніву чи дій.

К. Мойер зазначає, що є багато причин такої поведінки, але нині вже доведено про існування періодичності у спалахів дратівливості у жінок. Так, К. Мойер зазначає, що "...в період овуляції занепокоєння і почуття ворожості знаходяться на відносно низькому рівні; у період, який передує менструації, значне число жінок проявляє ряд симптомів, які можуть бути позначені як передменструальний синдром. Він включає головний біль, набряк обличчя, рук, ніг, зміни апетиту, емоційну нестабільність" [31,с.88]. На думку К. Мойера цей період часу є вкрай небезпечним, позаяк: "...62% насильницьких злочинів здійснюється впродовж передменструального тижня і тільки 2 відсотки у кінці періоду. Цей зв'язок дуже значний, так що в деяких країнах закон визнає менструацію як пом'якшувальну обставину" [31, с.88].

Засвідчуючи той факт, про те саме особам чоловічої статі притаманні потенційно більше успадковану готовність власне до агресивної поведінки, ніж жінки, і те, що саме цій відмінності притаманно філогенетичне підґрунтя, результати гормональних розвідок докладають певний внесок у тлумаченні коливань у агресивності у поведінці, та нехтуванні їх значенням цілковито не слід.

Не слід, й абсолютизувати їхню роль у розумінні детермінант зазначеної поведінки, особливо у тих інцидентах, коли їх позиціонують до з'ясування концентрації у плазмі крові тестостерону та адреналіну, чи естрогену, та

прогестерону тощо, з метою подальшої ізоляції від соціуму тих осіб, у яких цей показник є підвищеним.

Нажаль, сучасний стан наукових розвідок про значення цих гормонів не сприяє комплексному з'ясуванню дослідження феномену ворожості. Значно ґрунтовнішими є проведені дослідження статевих відмінностей у деструктивній поведінці, котрі є зумовленими саме особливостями процесу соціалізації.

Досить часто з метою обґрунтування достеменних відмінностей зарубіжними ученими використано результати спостереження за дітьми, котрі перебували на початкових стадіях їхньої соціалізації. Аргументування полягало у наступному: різниця у рівнях агресивності у хлопчаків та дівчат виявляється вже у дворічному віку, отже справа не полягає в особливостях самого процесу соціалізації, а у природженій схильності осіб чоловічої статі до агресії.

Так, Р. Рохнер, враховуючи результати власних експериментів, зазначає, що "...у 71% випадків спостерігається велика схильність до агресивної поведінки з боку хлопчиків, ніж з боку дівчаток" [19].

Водночас, на думку науковців, котрі знайомилися з дослідженнями Р. Рохнера зазначають, що досить часто він за агресію позиціонує різкі перепади настрою, безладні бійки в процесі дитячих забав тощо. Водночас, чинники, котрі засвідчували би про факти фізичних нападів у дослідженнях Т. Рохнера згадуються дуже рідко.

Традиційним став за кордоном концепція стосовно визнання універсальності природи статевих відмінностей феномену агресії, тобто наявність таких відмінностей в усіх людських культурах.

Що стосується досліджень Т. Рохнера, то, провівши величезну роботу вчений дійшов до висновку, що є досить істотні, поширені по всьому світу коливання, що свідчать про те, що конкретна культура часто більшою мірою зумовлює агресію, ніж стать індивіда.

Інакше кажучи, в межах конкретного суспільного устрою статеві відмінності у феномені агресії є незначними, але з домінуванням переваги на



користь осіб чоловічої статі. Водночас, зазначає Т. Рохнер, що "...ці незначні відмінності в силу їх певної стійкості дають на виході цілком достовірний міжкультурний стандарт більшої агресивності у сильної статі, ніж у жінок. Так, 23% хлопчиків і дівчаток відрізнялися приблизно однаковим рівнем агресії, у 6% дівчаток він був вищий. Стосовно підлітків ці цифри виглядали як 37 і 6%" [19].

Отже, особам чоловічої статі притаманна філогенетична схильність до агресії, водночас, це не виключає можливості впливу зі сторони культурних особливостей певного соціуму на формування поведінки чоловіків та жінок.

Дослідженням зазначеної проблеми присвячено низка наукових праць А. Бандури та його учнів. Особливу увагу А. Бандура приділяв з'ясуванню ролі існуючих стереотипів, котрі застовуються батьками під час процесу виховання дітей.

Існує також низка інших теоретичних орієнтацій, а саме: ситуативна й еволюційна, і водночас такий підхід, котрий цілковито є пов'язаним із дослідженням індивідуальних властивостей особи (її звичок та ціннісних орієнтацій).

Водночас, ситуативна перспектива сприяє виявленню миттєвих контекстуальних змінних, котрі обумовлюють вираження агресії, а їх еволюційний підхід надає можливість ідентифікації практичного досвіду виховання дітей, які сприяють формуванню агресії у хлопців та дівчат.

Дослідження, що здійснювалися, продемонстрували, що незважаючи на те, чи є чи немає у хлопців біологічних схильностей до агресії у порівнянні із дівчатами, зазначені відмінності подеколи зводяться до мінімуму за сприянням соціалізації. Цього можна досягнути, наприклад, в процесі зміни сутності самого розуміння, мужності, ліквідації з елементного складу його якостей агресивності та реалізацію цієї соціалізації для дітей. [54].

Вважаємо, що досить важко погодитися з авторами зазначеної ідеї, особливо з їх судженням про потребу у стиранні істотної різниці в процесі дорослішання хлопців та дівчат.

Психологи та соціологи більшості країн світу нині застерігають супроти надмірного процесу фемінізації у представників сильної статі. Не вдаючись до деталей цього дуже актуального і дискусійного питання, відмітимо, що хлопці та дівчата, звичайно ж, слід виховувати по-різному. Особливостями їх соціалізації прямопропорційно взаємопов'язані з специфікою власне тих ролей, для котрих вони є призначені, тих соціальних ролей, до котрих вони повинні бути готовими вступаючи у доросле життя.

Як засвідчує практика, представниці жіночої статі розвиваються за аналогією до певних соціальних ролей, водночас, мають місце численні випадки, коли особи чоловічої статі соціалізуються неворожо, як і жінки.

Усе зазначене вище, дає підстави вважати, що взаємозв'язок у статевих відмінностях із агресією не є завжди прямолінійний. Вирішальну роль у поширенні агресивності в осіб чоловічої статі належить усталеним традиціям соціалізуючої практики, котра плекає специфічну схильність до того чи іншого стереотипу поведінки.

Зазначеній практиці слід протиставляти інший, а саме альтернативний варіант соціалізації, у котрому будуть відсутні ці відмінності. Але як конкретно цей процес виглядатиме, зарубіжні вчені у своїх розвідках нічого не зазначають. Мало констатувати лише факт панування в тому або іншому суспільстві якихось конкретних стереотипів; варто пояснити, чому саме ці стереотипи стають офіційно прийнятними, відтвореними і постійно тиражованими.

Отже, в процесі дослідження такого складного явища у поведінці, як агресія і вияви агресивності необхідно враховувати "персональну історію" агресивних вчинків – уяву стосовно їхньої правомірності та ефективності, отримані моделі реагування у тих або інших обставинах і так далі. Іноді міра зазначених відмінностей подеколи може сягати максимуму, а іншому випадку - пом'якшуватися.

Ситуаційні чинники часто співпрацюють із тими чи іншими класовими, міжгруповими та індивідуальними емоціями й інтересами, звичаями та

стереотипами осіб стосовно, наприклад, жінок, статевих ролей і орієнтацій, що підсумовує і відбиває усю безліч багатого досвіду соціалізації.

### **Висновки до розділу I**

Аналіз різноманітних концепцій засвідчує стосовно доцільності тлумачити агресію як цілеспрямовану спустошливу поведінку, котра суперечить усталеним нормам правил сумісного існування особистостей у соціумі, котра завдає певної шкоди власне об'єктам нападу, спричиняє фізичні збитки людям чи викликає у них виникнення психічного дискомфорту. Водночас, цей стан може містити у собі не лишень прямий напад, але й небезпеку, прагнення нападати, ворожість.

Стан агресії зовні, подеколи, виявляється дуже імпульсивно, яскраво виражено, наприклад, в забіякуватості, грубості, «задеркуватості», а може бути більш «затаєним», маючи форму прихованої недоброзичливого та озлобленого стану.

Типовому стану агресії властивим є гострий, досить часто афективне переживання гніву та імпульсивною безладною активністю, злістю, грубістю у різних проявах.

Таким чином, у проявах агресивності необхідно враховувати орієнтації суб'єкта, тобто чоловік це або жінка, його сексуально-ролеве відношення, що дуже часто є важливим опосередкованим чинником у вираженні агресії.

## РОЗДІЛ 2. СУТНІСТЬ ТА ОСОБЛИВОСТІ ПОДРУЖНІХ ВІДНОСИН

### 2.1. Характеристика психологічного клімату у подружніх стосунках

Останніми роками сучасні психологічні наукові розвідки збагатились великою кількістю робіт, присвячених проблемам сім'ї, але значна кількість важливих проблемних питань є ще малодослідженою.

Апріорі, що кожна сім'я є окремою соціальною групою, життя в якій має власну специфіку; люди, котрі її утворюють є індивідуальними та неповторними. Основне, що вирізняє сім'ю – це власне характер атмосфери, котрі панують у родинних відносинах.

Характерною ознакою тієї або іншої сім'ї є більш або менш усталений емоційний настрій, котрий називають психологічним кліматом чи психологічною атмосферою.

Психологічний клімат є результатом сімейного спілкування, себто виникає у результаті комплексу настроїв у всіх членів сім'ї, їх душевного переживання та хвилювання, особистого ставлення один до одного, так і до інших особистостей, до своєї роботи, до оточення, суспільних подій. Таким чином, не лишень характерні особливості ролевих і міжособистісних взаємовідносин між членами сім'ї відображаються на психічному мікрокліматі, а він, водночас, чинить вплив на наявні міжособистісні відносини її членів, на їх світосприйняття, самооцінювання, саморегуляцію і життєвої придатності сім'ї загалом [38].

На думку О. Сермягіна під психологічним кліматом слід вважати “.... комплекс психологічних умов, що сприяють чи перешкоджають згуртуванню сім'ї, це сукупність психологічних станів, настроїв, стосунків її членів. Психологічний клімат творять члени кожної сім'ї, і саме від їхніх зусиль залежить, яким він буде. Вміння і бажання розуміти одне одного, задовольняти потребу партнера в рівноправ'ї, підтримувати уявлення членів родини про сімейні ролі – ось складові психологічного клімату” [46,с. 41].

Н. Аккерман слушно зазначає, що “...психологічний клімат нерозривно пов’язаний із ідейно-моральними цінностями сім’ї і є показником якості міжособистісних стосунків між членами родини. Ось чому його нерідко називають морально-психологічним кліматом, маючи на увазі емоційну єдність, загальний стиль життя сім’ї, характер стосунків у ній” [2, с.47].

Зазвичай науковці виокремлюють два різновиди психологічного клімату у сім’ї, а саме: сприятливий і несприятливий. Так, С. Кратохвил до ознак позитивного (сприятливого) психологічного клімату відносить “...згуртованість, подружня сумісність, можливість всебічного розвитку особистості кожного члена родини, висока доброзичлива вимогливість одне до одного і до себе самого, почуття захищеності та емоційної задоволеності, висока внутрішня дисциплінованість, принциповість, відповідальність, бажання й уміння зрозуміти іншого, можливість вільно висловлювати свою думку з будь-якого питання в прийнятній для іншого формі, прагнення проводити вільний час разом (хай то буде домашній вечір у колі сім’ї чи подорож), уміння адекватно розподілити обов’язки, щоб усі були завантажені в залежності від своїх можливостей. Ознакою сприятливого психологічного клімату є також відкритість сім’ї, а саме – доброзичливі стосунки з родичами, сусідами, друзями, знайомими” [30].

Найбільш яскраво психологічний клімат виявляється у сумісності людей. Зовнішніми та об’єктивними показниками сумісності є власне сам факт збереження сімей. Внутрішніми та суб’єктивними показниками зазначеного є відчуття у всіх членів сім’ї психологічного затишку та комфорту, надійності та захисту, вдовolenня від комунікації між собою.

Дослідження Д. Іванова, котре реалізовувалося в контексті концепції самоактуалізації за А. Маслоу, позиціоновано певні особливості самого процесу самореалізації людини у шлюбно-сімейних відносинах.

Самореалізація кожної особистості повсякчас опосередковується пізнанням та ставленням особистості до іншої особистості та інших людей до неї самої. Слушною є думка В. Сатир, яка зазначає, що “...у шлюбі найближчою людиною, яка значною мірою сприяє самореалізації, є шлюбний

партнер. Образ “Я”, як програма самореалізації детелізується кожним шлюбним партнером у конкретних результатах шлюбно-сімейної взаємодії” [45, с.132].

Шлюбні відносини слугують гармонізуванню різноманітних потреб в осіб чоловічої та жіночої статі за умови тісних й тривалих контактів. Більшість учених зазначають, що складовими шлюбного потенціалу є: матеріальні, фізичні, духовні, сексуальні й психологічні детермінанти. Д.Э. Шарфф вважає, що “...для формування стабільних шлюбних стосунків вирішального значення набуває не лише наявність у подружжя тих чи інших позитивних якостей по кожному з факторів, але й ступінь відповідності цих якостей очікуванням” [60, с.131].

Матеріальна складова окреслюється внеском партнерів до матеріального статусу сім’ї та відповідністю зазначеного внеску сподіванням, та вимогам власне іншої сторони. Сподівання, зазвичай, є високими під час задоволення великих потреб, але цю ж відповідність можна досягнути, коли внесок є невеликим і вимоги невисокі.

Апріорі, що саме матеріальна складова прямопропорційно залежить від значущості для кожного із партнерів власне матеріального боку шлюбу. Практичне оцінювання матеріальної складової здійснюється із врахуванням співвідношення прибутку та майнового становища партнерів з урахуванням усіх взаємних претензій та докорів з цього приводу.

Фізичній складовій досить часто притаманний неусвідомлений характер, котрий не залежить від статевої приналежності одна особистість подеколи викликає в іншій особистості симпатію або антипатію. Сприйняття людьми один одного є цілковито індивідуальним та визначається як зовнішнім виглядом чи голосом, стилем поведінки, вербалікою чи невербалікою, одягом тощо. Фізична складова, зазвичай, є вирішальною на початкових стадіях комунікації поміж людьми і їм притаманним є винятково стоїчний характер, який довго зберігає свій позитивний або негативний колорит. Під час спілкування можливими є лишень незначні корекції, а саме: зміцнення симпатії, більший ступінь терпимості або, навпаки, більш загострені відчуття негативного характеру.

Ознаками сімейної сумісності є спорідненість темпоритмічної активності та індивідуальна психомоторика. Високий рівень психомоторної сумісності сприяє досягненню оптимальній спрацьованості подружньої пари. Водночас, високий рівень сумісності є здебільшого винятком, аніж правилом. Нижчий рівень спрацьованості у пари, яким є притаманні контрастні індивідуальні показники, коли в одного із партнерів – високий, в іншого – низький. Їх спроби в частині практичної взаємодії переважно є асинхронними та не співпадають.

Контраст у психомоториці досить часто породжує постійну неузгодженість у взаємодії поміж партнерами та спричиняє відчуття несумісності, котре повсякчас нервує подружжя й викликає невдоволення один одним. О. Сермягін слушно зазначає, що “...найнижча спрацьованість у пари, де обидва мають низькі показники психомоторної активності. В них усе падає з рук, спільна діяльність відбувається мляво, вони навіть заважають одне одному, бо як слід не можуть розподілити обов’язки, проте суб’єктивна задоволеність їх одне одним вища, ніж у контрастної пари” [46, с.138].

Духовна складова позиціонується співвідношенням інтелектуальних та культурних потреб партнерів, а практично реалізовується співвідношенням освітніх індексацій, колом їх культурних зацікавлень, проведенням дозвілля, а також із урахуванням всіх взаємних претензій. Вияв цієї складової є досить мінливою впродовж усього життя.

До духовної складової сумісності слід включати й соціальну, яка передбачає сумісність у подружжя світогляду, ідеалів, наявних ціннісних орієнтацій та життєвих планів, сумісність суспільних, політичних та трудових орієнтацій людей. Слід відзначити, що істинне кохання, зокрема, духовне єднання, а відтак й щасливе подружнє життя є неможливим поміж людьми, котрі по-різному сприймають світ, їх притаманні різні життєві цілі та плани. Коли психологічний та фізіологічний сегмент можна гармонізувати за умов їх тотожності та їх протилежності у партнерів, то їх соціальна сумісність цілковитого суміщення поглядів [62, с.88].

Слід мати на увазі, що неспівпадіння за суттю головних цінностей у подружніх парах відбувається не досить часто. За наявності розбіжностей в

оцінюванні цінностей суперечки поміж членами сім'ї можуть формуватися з неважливих причин, котрі є зовнішньо нейтральними, а саме: переглянутий фільм, прочитана ними книжка, навіть й суперечки поміж знайомими їм людьми або сусідами тощо.

Іншим інцидентом вияву соціальної сумісності або несумісності є відмінний ступінь збігу їх поглядів на методи досягнення тієї чи іншої цілі, котрі методи слід вважати прийнятними чи гідними, а котрі ні. Детермінантами формування соціальної несумісності досить часто є наявні відмінності у рівнях освіти, віку, культурному рівнях подружньої пари.

Наступним рівнем сумісності є інтелектуальний. Цей рівень передбачає єдність як у пізнавальних інтересах, близький ступінь освіти та стиль мисленевих процесів. В даному випадку є важливим не настільки рівень інтелекту у кожного із партнерів, оскільки уміння вірно зрозуміти один одного. Процес взаємопорозуміння прогнозує подолання змістовних бар'єрів, позаяк мають місце такі ситуації, коли одну й ту ж подію особистості сприймають подеколи по-різному. Постійне непорозуміння, непридатність і небажання осягнути духовне єство один одного стають причиною цілковитого інтелектуального та комунікативного відсторонення, що у подальшому спричиняє виникнення конфліктних ситуацій. Духовно й інтелектуально розвинута особистість прагне, перш-за-все, до власне розумової близькості, вона скоріш вибачить партнеру недбалість у господарських питаннях, аніж цілковите інтелектуальне відчуження і духовну бідність.

Сексуальна складова позиціонується відповідністю дійсної сексуальної поведінки партнерів із очікуванням іншої. Цілковито слушною є думка В. Сатира, який зазначає, що "...сексуальні запити партнерів можуть дуже відрізнятись. Це залежить від особливостей виховання в батьківській родині, від життєвих установок, діапазону прийнятності, а також від ряду біологічних характеристик: вік, темперамент, стан здоров'я" [45, с.103].

На думку автора, дуже важливо врахувати природню різницю поміж прототипом жіночої і чоловічої сексуальності як у якісному так і у віковому сенсах.



Дискутуючи стосовно сексуальної сумісності, слід пригадати й про фізичну, адже власне вони є найтісніше взаємопов'язаними поміж собою. Отже, під сексуальною сумісністю слід вважати відповідність наявних потреб в інтимній комунікації одного із шлюбних партнерів можливостям та потребам іншого. Нині набуває популярності теорія “випробного шлюбу”. Як правило її поціновувачами є молодь, яка вважає, що перед тим як брати шлюб, необхідно пересвідчитися у сексуальній сумісності. Досить слабкою стороною цієї теорії є те, що у період закоханості, себто на початкових етапах інтимних взаємовідносин, проявів фізіологічної несумісності майже не має. Фізіологічна несумісність стає проблемою лишень після багатьох років сумісного проживання, коли пройшла перша емоційна збудливість та закоханість, відбулося при звичаювання партнерів один до одного.

Так, Д. Шарфф у своїх наукових розвідках стверджує, що “...більшість випадків сексуальної несумісності молодят залежить не від фізіологічних чинників, а від рівня їх вихованості та особливостей характеру” [60, с.52].

С. Скачкевич-Шиманская, враховуючи матеріали дослідження “Настрої, цінності та орієнтації української молоді” зазначає, що “... 51 % опитаних поставились позитивно до “пробного шлюбу”, 26 % висловилися за можливість такого співжиття, але не для себе особисто. Ще 18 % поставилися негативно” [47].

Під психологічною сумісністю слід вважати сумісність темпераменту, характерів, емоційних та вольових якостей людей. Наприклад, екстраверти повсякчас прагнуть до комунікації, обміну власними думками, новими знайомствами, але цього цілковито не усвідомлює інтроверт, котрий прагне цілковитого усамітнення та відчувається некомфортно у новому товаристві [66].

Психологічна сумісність сімейних партнерів позиціонується на еквівалентному позитивному психологічному пізнанні якостей характеру та темпераменту, інтелекту, звичок і потреб. Психологічна сумісність теж значно залежить від взаємоповаги, симпатій, дружніх відносин, закоханості, єднання поглядів та уявлень. Обов'язковою умовою психологічної сумісності є здатність сімейних пар до психологічної адаптації.

Коли дискутуємо про взаєморозуміння у повсякденному сімейному житті, є недостатнім тождно відчувати, слід, щоб у подружніх парах співпадали методи прояву цих почуттів. Так, особистість, котра звикла зовнішньо стримувати власні емоції у кризових ситуаціях, подеколи, може виглядати жорсткою для власного емоційно вільного партнера і це вже може бути передумовою конфлікту [63, с.58].

Великого значення для збереження позитивного морально-психологічного клімату має психологічна установка. Песимістами та оптимістами по-різному сприймаються періоди, коли домінують як позитивні так і негативні емоції.

Наступною, але дуже впливовою на відчуття людей складовою, а відтак й на морально-психологічний клімат у сім'ї, є сезонні цикли. Так, весною та літом, здебільшого домінують світлі й романтичні почуття та настрої, сприяє створенню у сім'ї доброзичливого настрою. А от зимою та осінню, зазвичай, наявні недоліки постають більш рельєфними та помітними. Власне у цей період є складніше стримувати власний негативний і песимістичний настрій. Ось так і виникають сімейні проблеми!

Ще одною важливою складовою проживання в шлюбі є власне бачення партнерами часу. Дослідження, проведені вченими свідчать про те, що у подружніх пар тричі на день відбувається зміни у настрої та фізичних силах. І досить часто у подружніх парах вона є несинхронізована. Уміння „підлаштуватися” один до одного, не шкодячи іншому, також визначає рівень сприятливого мікроклімату у сім'ї.

Загалом можна виокремити наступні показники позитивного психологічного мікроклімату сім'ї:

1) Подібність сімейних цінностей позиціонує співпадіння, орієнтацію на єдність поглядів, взаємовідносин членів сім'ї до загальноприйнятних правил та норм, основних засад формування, розвитку та функціонування родини власне як “малої соціальної групи”.

2) Функціональна та рольова узгодженість являє собою динамічний індикатор психологічного клімату у родині та позиціонує ступінь зазначених

соціальних та психологічних механізмів внутрішніх сімейних взаємовідносин таких як: взаємопорозуміння, взаємна довіра, взаємне терпіння поміж членами сім'ї. Тісний взаємний зв'язок та взаємний вплив один на одного наділяють сім'ю стабільністю стійкістю.

3) Соціальна та рольова адекватність зумовлена рольовою структурою родини, відображає ступінь реалізації як міжособистісних так і внутрішньо-сімейних сподівань: від усіх членів родини очікують реалізацію певних ролей (тато – чоловік, лідер у родині, надійний партнер тощо; жінка – турботлива матуся, берегиня сімейного вогнища тощо; донечка, синок – найкращі помічники родичів, надійна опора у майбутньому, спадкоємці тощо). Під дією різноманітних чинників сучасного життя досить часто виникають конфліктні ситуації поміж роллю і особистістю, що диференціює падіння ступеня розвитку родини.

4) Емоційна вдоволеність розкриває характер емоційного сприйняття один одного і поважливого ставлення у родині. Емоційні взаємозв'язки поміж членами родини опосередковуються їхньою спільною діяльністю та завданнями, котрі стоять перед усією сім'єю. Рівень цього показника характеризується низкою чинників, зокрема: ступеню освіти батьків, їхніми мотивами стосовно укладення шлюбу, характером сімейних стосунків, методикою у вихованні дітей тощо.

5) Адаптивність у родинних взаємовідносинах характеризується придатністю дорослих членів родини пристосовуватись до соціальної та психологічної атмосфери родини після робочого дня. Так, на процес адаптивності родини суттєво чинять вплив на проблеми, котрі пов'язані із "синдромом вигорання". Будь-які збільшення норм професійних контактів, котрі найчастіше зустрічаються у професіях на кшталт "людина-людина", призводять до перенасичення у спілкуванні [52].

Отже, можна виснувати, про те що в родині кожен із подружжя може бути психотравмуючим чинником. Особливо характерно це виявляється, коли один із членів подружжя постає на заваді задоволення наявних потреб, зацікавленостей і намірів іншого. Отже, наміри та бажання одного із членів

родини блокуються непогодженням й протидією іншого партнера. У зазначеній ситуації подружня пара постає вже не однодумцями та партнерами, а суперниками, й охарактеризований стиль суперництва дуже негативно чинить вплив на морально-психологічний клімат.

В процесі аналізу наукових досліджень та проведеного емпіричного дослідження нами виокремлено найбільш важливі детермінанти, котрі чинять вплив на морально-психологічний клімат у сім'ї. Але слід забувати про те, що кожна сім'я є індивідуальною, методи досягнення позитивного морально-психологічного клімату є різними, водночас завжди ґрунтуються на взаємній повазі, умінні поступатися і співчувати.

## **2.2. Подружня сумісність як фактор стабільності подружніх відносин**

Сім'я є результатом та творцем цивілізації. Вона обіймає дуже важливе місце у соціумі. Впродовж всієї історії родинна сумісність є запорукою стабільності у державі. Тому ця проблема нині є вкрай актуальною.

Широке коло питань, котрі є пов'язані з проблемами у родинах, формування сімейних взаємовідносин і розгляд родинної сумісності були предметом досліджень Ю. Альошина [1], М. Обозова [40].

Сім'я є найважливішим джерелом соціального та економічного розвитку соціуму, позаяк вона породжує домінуючий суспільний скарб, а саме – людину. Через сім'ю відбувається заміна поколінь, власне у сім'ї реалізовується виховання, початкова соціалізація особистості, досягнення особистістю громадянської зрілості. Сім'я є ефективним засобом щодо відновлення, а також підтримання духовних та фізичних сил особистості, включення її життя соціуму [63, с.53].

В. Постовий характеризує молоду сім'ю власне як „.....фазу або період у житті людини, яка характеризується відчутною зміною умов, духовного спілкування щонайменше двох людей, незалежно від їхнього віку, поєднання їхньої економічної взаємодії, що позначається на створенні матеріальної бази сім'ї, активному дітонародженні та освоєнні виховної функції” [46,с. 81].

Утворення міцних взаємовідносин, котрі ґрунтуються саме на довірі, повазі, повинні виховуватися не лишень на початках сімейного життя, але ще у батьківській родині.

Причини несумісності і подружньої дисгармонії різноманітні, однією із таких засад є сімейні конфлікти, котрі досить часто пов'язані з невірним тлумаченням сутності шлюбу і сім'ї, дефіцитом кохання, проблемами, які пов'язані з проблемами виховання і непридатністю розуміти власних дітей, збагачувати їх духовний світ. Саме від того в якій мірі молоді люди будуть сумісними, під час вступу в шлюб, цілковито залежить рівень згуртованості родини. Водночас, сумісність одного із подружжя з іншим полягає у схожості їх ціннісних орієнтацій, особистих інтересів та поглядів на життя.

Подружня сумісність є багатоплановою. Виокремлюють наступні різновиди подружньої сумісності, а саме: соціальну та психологічну, сексуальну та сімейно-побутову.

Соціальна сумісність є особливим поглядом особистості на світ та ціннісні орієнтації, котра полягає у розумінні самого сенсу життя, суспільної активності, відношення до себе та інших людей. Так, сутність психологічної сумісності полягає у певній взаємодії характерів, особистісних якостей, темпераментів подружньої пари, власне від неї повністю залежить емоційний настрій в родині.

Гармонія, відповідність наявних потреб під час інтимного спілкування обоїх сторін подружжя забезпечує сексуальна сумісність, котра формується власне на отриманих знаннях із анатомії та фізіології людини, на аспектах культури та техніки статевої комунікації. Так, Л. Шнейдер зазначає, що "...сімейна та побутова сумісність означає єдність поглядів на стиль життя, на призначення сім'ї, на сімейні ролі. Якщо партнери будуть мати схожі погляди на побутові питання, то у сім'ї завжди буде панувати комфорт і затишок" [62, с.72].

Різноманітні види сумісності є взаємопов'язаними та доповнюють одна одну. Отже, тому в сімейних стосунках необхідно враховувати усі аспекти, для щоб не руйнувати злагоду, котра досить важко отримується.

Високий ступінь подружньої сумісності вельми збільшує ймовірність подружньої гармонії. Вирішальним, на думку автора, є рівень загальної культури партнерів, котра полягає власне у толерантності, умінні не тримати себе у руках, вміти контролювати та стримувати власні негативні емоції, усвідомлення того, що саме добрі відносини, а не порядок в оселі, комфорт та затишок є домінуючою цінністю у сімейному житті.

За наявності власне такої культури родинна несумісність майже не помічається та не руйнує подружніх відносин, водночас, коли у не урівноважених та нестриманих, подеколи агресивних й грубих супутників вона спричиняє постійні конфлікти. Науковці радять, що вступаючи у шлюб, слід пам'ятати, що шлюб не є дружнім союзом, котрий можна розірвати, коли цього забажаєш. Шлюб є великою відповідальністю та прив'язаністю двох партнерів.

Розкол у сім'ї чинить негативний вплив на саме подружжя та їх дітей. Більшість розводів відбувається в новостворених сім'ях саме тому, що молоде подружжя легко руйнується тому, що вони вважають, що усі „серйозні” відносини є попереду. Молоде подружжя досить часто не є готовим до обмежень власної свободи, не є готовими дати у жертву щось задля іншої людини.

Отже, лишень у сім'ї, в якій є співпадіння темпераменту, характеру, інтелекту, функціональних та рольових очікувань, ціннісної та орієнтаційного єднання, особиста та соціальна зрілість родини слід говорити стосовно подружньої сумісності та стабільності сімейний взаємовідносин.

### **2.3. Рольові очікування подружніх пар як детермінанта подружньої сумісності**

Грунтуючись на наукових дослідженнях, доктринальних положеннях розуміння сутності особистості саме як активного суб'єкта діяльності та взаємовідносин із соціумом, соціального очікування розглядаються саме як вияв самосвідомості людини, основний психологічний механізм самостійної регуляції поведінки особи, і водночас як складова соціальних цінностей та ціннісної орієнтації особистості.

Соціальні очікування більшістю науковців розглядаються саме як мотиваційний компонент людини її комунікативної взаємодії, котрий окреслює об'єктивну потребу в узгодженні дій; як різновид соціального оцінювання та вияв особистісної рефлексії.

Нині в теорії атрибуції і міжособистісної перцепції окреслюється домінуюча роль системи очікувань в процесі становлення та збереження взаємного порозуміння.

У теорії рольової поведінки особистості і теорії конвенціональності, власне соціальне очікування розглядається як складова соціальної ролі, як складова нормативних очікувань, котрі позиціонуються у ролі соціальних санкцій [47, с.28]. Отже, рольові очікування виступають у ролі складової функціональної та рольової структури родини.

Рольова структура родини сприяє ефективному її функціонуванню та вдоволенню потреб всіх її членів лишень за умови рольової узгодженості, а саме несуперечливості родинних ролей, котрі утворюють єдину систему. Головними складовими рольової структури родини є характер управління, котрий позиціонує систему відносин влади й підпорядкування, себто, ієрархічну побудову родини та розподіл їх ролей відповідно до тих завдань, котрі вирішує родина на певних стадіях власного життєвого циклу.

Егалітаризація родини, котра чиниться нині, призводить до потреби сучасного трактування соціальних функцій чоловіка та жінки в родині. Сучасні проблеми у функціонуванні сім'ї слід шукати саме у співвідношенні традицій та егалітарних напрямку поділу подружніх ролей, особливостей сімейної та рольової взаємодії серед сучасних подружніх пар.

Розподіл моделей родин власне на традиційні та егалітарні зумовлено функціональним та рольовим розподілом влади та відповідальності у родині. Для традиційних моделей родини є характерним суворий статевий та рольова диференціація родинних ролей. У традиційних патріархальних сім'ях природнім є домінування чоловіка, котре проявляється саме у тому, що у його власних руках є зосередженими і наявні економічні ресурси, одноособове прийняття рішень. Традиційна родина вимагає від усіх членів підпорядкування

та покiрностi, а це, водночас, може стати основним джерелом постійних конфлiктiв i розiрвання стосункiв [33, с.29].

Українські традиції у сфері сімейних взаємовiдносин дещо рiзняються вiд психологiї статевого чоловiчого шовiнiзму, котрий є iсторично притаманним iншим слов'янським народам. Як вважають бiльшiсть вiтчизняних учених, до превалюючої гендерної ознаки українцiв слiд вiднести пошану до жiнки та її бажань, партнерські вiдносини, взаємна довiра та рiвноправнiсть у родинi. Специфiчну роль в ментальностi українцiв має архетип Матерi-берегинi, котре обумовлює її особливе мiсце в системi сімейних стосункiв.

Егалiтарнiй моделi родини характерно однакове залученням родинних партнерiв стосовно реалiзування сімейних ролей. Так, рольовий розподiл у зазначенiй моделi родини вiдбувається перш-за-все iз врахування особистих вподобань та на пiдставi взаємних домовленостей подружжя, а не лишень на пiдставi статево-рольовi диференцiацiї. Водночас, саме свобода у виборi егалiтарної моделi досить часто є тим нарiжним каменем, з котрим стикаються молоде подружжя. На думку Т. Гурко саме "...труднощi у взаєморозумiннi молодого подружжя зумовленi, насамперед тим, що в сучаснiй сiм'ї зразки поведiнки чоловiка i дружини стають менш жорсткими" [38, с. 21].

Аналізуючи традиційну та егалiтарну модель функцiонального та рольового розподiлу в родинi доводить, що не потрiбно вести мову лишень про цiлковиту перевагу однiєї моделi родини понад iншою, тим паче, що змiни характеру подiлу ролей в родинi пiд час сімейного циклу є природним та сприяє успiшнiй адаптацiї родини до новiтнiх життєвих ситуацiй. Успiшному сімейному життю найбільш важливим є збiг уяви стосовно рольової поведiнки та рольових очiкувань подружжя у контекстi прийнятої моделi.

На думку П. Горностай, А. .Обозова, М. Обозова, Ю. Олійник "...показником ефективної сімейно-рольової взаємодiї подружжя є сімейно-рольова сумiснiсть, як вид мiжособистiсної сумiсностi" [17;40].

Так, А. Волкова i Т. Трапезнiкова зазначають, що "... сімейно-рольова сумiснiсть подружжя передбачає узгодженiсть сімейних цiнностей,



узгодженість рольових очікувань і рольових домагань подружжя, загальну рольову адекватність шлюбних партнерів” [43].

Отже, здійснений нами теоретико-методологічний аналіз проблемних питань рольових очікувань сім'ї, як чинника сімейної та рольової взаємодії, надав можливість виявити якості функціонально-рольового розподілу, котрі за деяких обставин зумовлюють конфліктність родинного спілкування, а саме: суперечливість родинних ролей, вузькі рамки їх реалізації, котрі не вдовольняють особистісні потреби членів родини, рольова перезавантаженість родинних партнерів, невизначеності рольового очікування подружжя, невідповідність родинної ролі можливостям людини, загальна ригідність та хаотичність у функціональній та рольовій структурі сучасної родини.

Досліджуючи вдоволеність подружжя шлюбними відносинами, Ю. Альошина та І. Борисов послуговуються у своїй науковій розвідці таким понятійним апаратом, як «...статеворольова диференціація», що є комплексним показником, який враховує як реальний розподіл ролей у сім'ї, так і ставлення до нього кожного з подружжя” [1, с.28].

Э. Эйдемиллер, В. Юстицкис у своїй науковій розвідці “Психологія та психотерапія сім'ї” зазначають, що “...статеворольова диференціація визначається на основі таких характеристик: 1. Уявлення подружжя про ролі чоловіка та жінки (статеворольові установки); 2. Уявлення подружжя про розподіл ролей у сім'ї (приватні статеворольові установки); 3. Рольова поведінка подружжя (реальний розподіл ролей); 4. Статева ідентичність (фемінність - маскулінність як характеристики кожного з подружжя). Чітка статеворольова диференціація сприяє звуженню кола обов'язків кожного з партнерів, що дає змогу їм бути більшою мірою включеними в реалізацію завдань та функцій, які ставлять перед ними” [63].

Аналогічна диференціація надає можливість парі в цілому більш-менш успішно вирішувати наявні проблеми, вирішувати велику низку завдань, унаслідок чого зростає вдоволеність шлюбом. Водночас, збереження рамкування диференціації, у випадках коли потреба у ній уже відпала (родина

цілковито адаптувалася до наявних ситуацій або проблемність їх зменшилася), і навпаки, призводить до зниження рівня вдовolenеності шлюбом).

#### **2.4. Суб'єктивні та об'єктивні детермінанти якості подружніх відносин та вдовolenення ними**

Надійність і стабільність родинних відносин, а, отже, й факт вдовolenення подружжя відносинами у родині, цілковито залежить від соціальних та економічних умов в соціумомі.

Урбанізація та міграційні процеси, сприяють швидкому переміщенню як в Україні, так і за кордоном, цілковита анонімність особистого життя особи у місті, кардинальні та практично стабільні зміни на виробництві внаслідок наукового та технічного прогресу, впливу масової субкультури, вкрай агресивної реклами, ослаблення дії релігійних приписів на життя особи, кризові обставини розвитку суспільства, високий рівень напруженості особистого життя – є тими обставинами, котрі не сприяють зміцненню родини.

Значна кількість молодих і не лишень молодих людей не в змозі витримати ці навантаження. Це спричиняє виникненню різноманітних зривів, розладів у сімейному житті, зрадам, розлученням, але це аж ніяк не заперечує цінності родини, відсутності її варіантів, та її повсякчасного сходження на здебільш високий ступінь розвитку.

Здійснений аналіз наукових джерел засвідчує про недостатній рівень дослідження цього питання, котре має безпосередній стосунок до якісних властивостей сім'ї та шлюбу. Проведені з цього напрямку дослідження здебільшого стосуються вивчення окремих аспектів якості шлюбу, а саме: стабільності та стійкості родини, сумісності у подружніх парах, ролі родини в соціумі тощо [62, с.129]. Лишень деякі науковці звертали увагу до проблемних аспектів дослідження родинних стосунків з точки зору якості шлюбу, вдовolenення шлюбом подружжя.

Досліджуючи різноманітні підходи стосовно інтерпретації сутності поняття «задоволеність шлюбом», науковцями було встановлено, що у

психологічній науці до даного часу існують різночитання та єдиної доктрини понятійного апарату “сімейної психології”, водночас мають місце певні детермінанти, котрі впливають на задоволення подружжя шлюбом. Одружуючись, кожна людина бажає збагатити чи наповнити власне життя цілковито новим змістом. Люди плекають надію про те, що після одруження, їх життя стане набагато кращим та цікавішим. Ці надії лежать у підвалинах майбутньої родини. Коли надії розвіюються, з'являється реальна небезпека шлюбу.

У соціології має місце наступна інтерпретація сутності вдоволення шлюбом, як характеристики «суб'єктивного оцінювання кожним із подружжя засад їх взаємин». Сім'я у соціології розглядається з точки зору її особистих динамічних змін, котрі є аналогічними процесам, які мають місце у малих групах. Досить часто синонімом вживаного терміну «задоволеність шлюбом» є: «успішність шлюбних стосунків», «згуртованість родини», «сумісність у подружжі» тощо.

Стабільність шлюбних відносин та вдоволеність шлюбними відносинами є досить взаємопов'язаними характеристиками, котрі позиціонують різні стадії подружніх відносин.

Першим, найбільш загальним, є рівень стабільності шлюбу, тобто юридично збережений шлюб. Другим рівнем є ступінь «пристосування у шлюбі», «адаптованості подружніх пар». Третій рівень вважається найбільш глибоким, позаяк це є рівень «успіху» чи «успішності» шлюбу, котра характеризується кореляцією ціннісних орієнтацій родини [48].

Подружня вдоволеність сім'єю є не чимось іншим, аніж суб'єктивним сприйняттям особами через призму соціальних та культурних норм ефективності діяльності родини в плані вдоволення їх індивідуальних потреб.

Аналіз наукових джерел надає можливість виокремити три блоки чинників, котрі чинять на якість подружніх відносин. Так, до першого блоку детермінант, котрі пов'язані з особистостями подружжя, їх походженням та сімейним вихованням. Другий блок детермінант пов'язаний із передісторією шлюбних відносин та умовами виникнення. Третій блок детермінант

позиціонує основні внутрішньо-сімейні стосунки під час спільного проживання подружжя.

За результатами дослідження, серед факторів першого блоку несприятливо чинять вплив на успіх у шлюбі, а саме: виховання у неповній сім'ї, дуже молодий вік під час вступу у шлюб, і незгода батьків подружжя стосовно укладення цього шлюбу.

До чинників другого блоку, котрі негативно чинять вплив на стабільність шлюбних відносин, до яких відносять короткочасність дошлюбних знайомств, та велику різницю у віці поміж одруженими.

Найбільш потужною є третя група детермінант, котрі позиціонують характеристику відносин у родині подружжя, котрі розлучаються. Цим родинам є характерно несправедливий розподіл домашніх обов'язків, досить часто мала місце сексуальна дисгармонія, понадмірне споживання алкоголю одним із членів родини. Водночас, загальний родинний потенціал формується із фізичних, матеріальних, культурних, сексуальних та психологічних детермінантів.

Фізичний чинник повинен мати цілковито інтуїтивний характер, позаяк незалежно від статевої приналежності, одна особистість викликає у іншій особистості цілковиту симпатію чи антипатію, котра є індивідуальною та є глибоко особистісною реакцією та характеризується усім його зовнішнім виглядом, манерою поведінки, тембром голосу, мовленнєвим етикетом, мімікою, жестами, стилем підбору одягу, котрі є властивими кожній окремій людині.

Для молодих пар, власне на початкових етапах комунікації, саме фізичний чинник характеризується винятковою стабільністю. Матеріальний чинник характеризується співвідношенням лепти партнера у загальне матеріальне становище родини та відповідністю матеріального внеску очікуванням та потребам іншого партнера. Культурний чинник позиціонується співвідношенням як інтелектуальних та культурних запитів родини. Виразність цього чинника є досить мінливим впродовж усього життя пари.

Сексуальний чинник характеризується відповідністю реалій інтимної близькості партнерів відповідно до сексуальних очікувань іншого. Цей чинник піддається під значну кількість впливів, зокрема, віку, стану здоров'я подружньої пари, з котрими вони повинні співвідноситися. Усі проаналізовані вище чинники дуже тісно взаємопов'язані один із одним. І, все ж, виняткове положення має психологічний чинник, який є колектором, на підґрунті котрого фокусуються усі інші, і водночас він характеризує єдність та цілісність поведінки людей. У загальній конфігурації родинної взаємодії психологічний чинник позиціонує співвідношення особистих якостей подружжя, перш за все, їх характеру та рольових домагань [19, 20].

Л. Петровска до числа детермінантів, котрі чинять вплив на вдоволеність шлюбом відносить наступні, а саме: "...позитивне ставлення до партнера, що виражається в легкості спілкування, сексуальної, фізичної й інтелектуальної привабливості партнера, збіг ціннісних орієнтацій партнерів; емоційна задоволеність відносинами з партнером: вираження любові з його боку, повага, взаємна допомога подружжя особистісному зростанню кожного, задоволеність тим, наскільки добре партнер виконує запропоновану соціально-емоційну роль, наскільки рівноправними є його відносини з партнером, наявність сексуальної задоволеності, любов до партнера, відповідність образу дружини образу ідеального чоловіка, відчуття подружжя себе єдиним цілим – подружньою парою; параметри ефективності спілкування в подружній парі: глибина саморозкриття партнерів, точність невербальної комунікації, наявність у подружжя загальних символів, спільність очікувань, частота успішного спілкування в парі, подібність сприйняття подружніх ролей, взаєморозуміння й емпатія; взаємодія, що поєднує такі фактори успішності шлюбу, як дружба подружжя, спільність їхньої діяльності, ефективність взаємодії, фізична близькість при взаємодії. Крім явища «задоволеності шлюбом» вчені виділяють таке поняття як «незадоволеність шлюбом» [41, с. 31].

Є. Сїдемиллер, В. Юстицкис слушно зазначають, що "...подружжя незадоволеність є наслідком незадоволеності потреб, серед яких: незадоволеність сексуальних потреб одного або обох членів подружжя;

незадоволеність потреби в цінності й значимості свого «Я» (порушення почуття власної гідності з боку партнера, його зневажливе ставлення, образи, критика); незадоволеність потреби одного або обох членів подружжя в позитивних емоціях (відчуження подружжя, емоційна холодність); фінансові розбіжності подружжя (питання спільного бюджету, внеску кожного партнера в матеріальне забезпечення сім'ї); незадоволеність потреби у взаємодопомозі, потребі в співробітництві, пов'язаної з розподілом обов'язків у родині; різні потреби в проведенні відпочинку й дозвілля” [63].

Тому врахування вищезгаданих факторів успішності шлюбу є запорукою успішних та гармонійних стосунків між чоловіком та жінкою.

## **2.5. Психологічні детермінанти внутрішніх протиріч у подружніх відносинах**

Виокремлення родини як структурного елемента в історичному аспекті відбулося досить нещодавно, у зв'язку з серйозними соціально-економічними перетвореннями сучасного соціуму, котрі сформували передумови для реалізації рівних прав чоловіків а жінок.

На думку А. Харчова, “...психологічна сторона подружніх взаємин є наслідком того, що людина має здатність розуміти, оцінювати й емоційно переживати як явища навколишнього світу, так і свої власні потреби. Ця сторона містить у собі не тільки думки і почуття подружжя по відношенню один до одного, але і їх об'єктивне вираження в вчинках і діях” [48].

Характер сімейних взаємовідносин, подеколи залежить від рівня узгодженості родинних цінностей чоловіка та дружини, й рольових уявлень подружжя стосовно того, хто і у якій мірі несе відповідальність за функціонування визначеної родинної сфери.

Родинні функції, трансформуючи свідомість особистості, відіграють роль установок стосовно сімейних цінностей. Відповідно до шкали сімейних цінностей, чоловік та жінка виставляють на першу позицію ту або іншу

функцію сім'ї, якій приділяють дуже важливу увагу, власну енергію та час. Водночас, неузгодженість родинних цінностей є одною із детермінант рольової несумісності подружжя, зазвичай, несумісність у сімейних цінностях у чоловіка та дружини є результатом розбіжностей у їх вихованню, впливу шаблонів поведінки у батьківській родині.

Стосовно внутрішніх суперечностей особистості, слід зазначити, що вони позиціонують власне інстинктивний потяг особи та вимоги оточуючого середовища (З. Фрейд); наявна співвідношення обох різноправних світоглядів внутрішніх переконань (Е. Калмикова); поведінка та діяльність особистості (С. Костюк); блокування прагнень особистості об'єктивним обмеженням її потенцій (Е. Клімов) тощо. Серед домінуючих внутрішніх протиріч виокремлюють: протиріччя між потребами та соціальними нормами, протиріччя існуючих мотивів, зацікавленостей та потреб, протиріччя наявних соціальних ролей, протиріччя між соціальними цінностями. В окремих випадках це призводить до: призупинення особистісного розвитку, деградації, дезорганізації у психіці, зниження розумової активності та ефективності професійної діяльності, тривоги і залежності особистості від інших осіб та обставин, агресивності, відчуття власної неповноцінності, втрати змісту життя.

Внутрішні суперечності, котрі зумовлені характером елементної структури особистості, є однією із найважливіших характеристик, позаяк у різноманітних ситуаціях у людини виникають безліч різноманітних мотивів, котрі формують мотиваційну сферу і характеризуються власне внутрішніми протиріччями між різними за змістом мотивами [63].

Аналізуючи вплив ареал внутрішніх протиріч на взаємовідносини між членами подружжя, виявлено, що основним джерелом виникнення будь-яких конфліктів слід вважати протиріччя, котрі виникають власне там, де має місце некоординованість у: цілях, інтересах, позиціях; думках, поглядах, переконаннях; особистісних якостях; потребах; ціннісних орієнтаціях; розумінні та інтерпретації наявної інформації; оцінювання та самооцінювання [47].

Отже, внутрішні протиріччя, які виникають у подружньої пари позиціонується як системний феномен, котрий належить до ціннісної та смислової сфер кожної людини та виявляє себе певним чином у когнітивному, емоційному, особистісному та поведінковому аспектах. Серед внутрішніх протиріч у подружній парі виділяють наступні: прагнення домінувати, необґрунтовану критику, консерватизм мислення, безцеремонне втручання в особисте життя, прагнення до незалежності, неадекватну оцінку своїх можливостей і здібностей тощо.



## Висновки до розділу 2

Важливе значення в гармонізації подружніх стосунків мають міжособистісні стосунки між членами подружжя та задоволеність спільним перебуванням у шлюбі. Важливими чинниками виступає позитивне ставлення до партнера, сексуальна, фізичної й інтелектуальна привабливість партнера, схожість ціннісних орієнтацій партнерів.

Подружжя невдоволеність подеколи може стати результатом невдоволеності наявних потреб, серед яких невдоволеність сексуальної потреби одного и двох членів родини; невдоволеність потреб у цінностях та значущості власного «Я», невдоволеність потреб одного чи двох членів родини у наявності позитивних емоцій (емоційна холодність); матеріальні потреби родини, внесок двох партнерів у фінансове забезпечення родини, невдоволеність потреб у взаємній допомозі, різні бажання щодо проведення відпочинку та дозвілля, різність у поглядах стосовно виховання дітей.

Серед внутрішніх протиріч у подружній парі виділяють наступні: прагнення домінувати, необґрунтовану критику, консерватизм мислення, безцеремонне втручання в особисте життя, прагнення до незалежності, неадекватну оцінку своїх можливостей і здібностей тощо.

## РОЗДІЛ 3.

### ЕМПІРИЧНЕ ДОСЛІДЖЕННЯ ДЕТЕРМІНАНТ ВИНИКНЕННЯ АГРЕСИВНОСТІ У ПОДРУЖНІХ ПАРАХ

#### 3.1. Організація та алгоритм проведення емпіричного дослідження

У дослідженні взяли участь 25 подружніх пар (50 осіб).

Вік досліджуваних від 25 до 50 років. Стаж подружнього життя від 2 до 20 років. Практично всі подружні пари виховують дітей (1-2 дитини).

У всіх досліджуваних парах хтось і з подружжя працює, або працюють обидвоє.

Дослідження проводилося у листопаді 2014 року.

У проведеному дослідженні використано наступні методики:

- Методика «Діагностика рівня агресивності» А. Басса - А. Дарки.
- Методика "Характер взаємодії подружжя в конфліктних ситуаціях" (Ю. Альошина та Л. Гозман).
- Методика "Реакції подружжя на конфлікт".
- Тест-опитувальник "Задоволеність шлюбом" (В. Столін, Т. Романова, Г. Бутенко) (Додаток 1,2,3,4).

Результати емпіричного дослідження опрацьовувалися кількісно та якісно. З метою визначення взаємозв'язків між факторами було використано методи математичної статистики (кореляційний аналіз).

#### 3.2. Обґрунтування застосування методик емпіричного дослідження

Для визначення рівня та особливостей агресії використовувалася методика «Діагностика рівня агресивності» А.Басса-А. Дарки (Додаток 1) [40].

Респондентам було запропоновано 75 тверджень, на котрі їм слід відповідати „так” та поставити біля відповідного номера твердження знак «+», чи знак «-».

Ця методика сприяє виявленню наступних видів проявів агресії:

1. Фізична агресія полягає у застосуванні фізичної сили супроти іншої людини.

2. Непряма агресія є тим проявом агресії, котра обхідним шляхом скеровується на іншу людину чи на кого не є спрямованою.
3. Роздратованість позиціонується як готовність до вияву негативних відчуттів під час найменшого збудження.
4. Негативізм виявляється як опозиційний прояв у поведінці людини від пасивного супротиву до активної боротьби стосовно встановлених норм ат законів.
5. образа знаходить свій вияв у заздрості та ненависті до оточуючих людей за реальні та надумані дії.
6. Підозрілість перебуває в діапазоні від недовірливості та обережності стосовно людей, до вияву цілковитої впевненості у тому, що всі інші люди повсякчас планують та завдають шкоду.
7. Вербальна агресія виявляється у вираженні негативних відчуттів через форму прояву, так і змісту словесних відповідей.
8. Почуття провини є виявом можливого переконання суб'єкта у тому, що власне він є лихою людиною, котра вчиняє недобре, і водночас наявні докори сумління, котрі він відчуває.

Методика "Реакції подружжя на конфлікт" сприяє діагностуванню сприйняття та розуміння членами подружньої пари один одного та конфліктної ситуації, у тому числі індивідуальні та специфічні захисні патерни родини (Додаток 2) [28].

Опитувальник має 89 тверджень, котрі "працюють" на 8 шкал:

“...неконструктивні установки на шлюб, депресія, протективні механізми, дефензивні механізми, агресія, соматизація тривоги, фіксація на психотравмі, контрольна шкала”.

Значна кількість тверджень були сформульовані автором, низка тверджень були узяті з ММРІ, а водночас із опитувальника Р. Нігневіцького стосовно діагностики “особистісної ригідності” [28].

Метою опитувальника є з'ясування поглядів стосовно деяких сімейних проблем. Досліджуваним запропоновано низку тверджень. Якщо вони погоджуються із твердженням, тоді в опитувальному листі проставляють знак

" + " напроти певного номера твердження; коли ж вони не є згодними – проставляють знак "-". Питання є короткими, і тому в них не містяться усі необхідні подробиці. Тому слід уявляти типові ситуації, які є звичайними, не міркуючи над деталями.

Кожна, надана респондентом відповідь, яка співпадає із ключем, оцінюється перевіряючим в один бал.

Шкала “неконструктивних установок на шлюб” (НУ) здійснює діагностику наступних видів установок подружнього партнера, котрі дезінтегрують подружню структуру, здійснюють перешкоду терапевтичній реконструкції сімейних відносин.

“Шкала депресії” (Д) містить твердження, котрі демонструють 3 види депресії, а саме: класичну (“загальмованість”, яка сповільнює афект та інтелект), астеничну (відчуття слабкості, млявості тощо) та апатичну (зниження рівня інтересу, подеколи байдужість), крім того відчуття провини, котре подеколи включається в депресію.

“Шкала проєктивних механізмів” (ПМ) здійснює діагностику типів захистів, котрий спричиняє недопущення у свідомість особистості психотравмуючої інформації (витіснення, цілковите заперечення усіх труднощів, проявів регресії тощо).

“Шкала дефензивність механізмів” (ДМ) здійснює діагностику типів захистів, котрий відзначений як “реінтерпретативна активність” - психотравмуюча інформація допускається у свідомість шляхом її недостовірної ре-інтерпретації (раціоналізації, ізоляції, інтелектуалізації тощо).

У “шкалу агресії” (А) внесено твердження, котрі є пов'язані як із прямою фізичною чи вербальною агресією, або із зміщеною.

У “шкалу соматизація тривоги” (СТ) включено твердження, котрі стосуються власне загальної соматизації (голова, серце, шлунок, загальні хвилювання стосовно стану здоров'я).

“Шкала фіксації на психотравмі” (ФТ) включено твердження, котрі засвідчують про “застрягання” на станах афекту, інтелекту та психічній травмі.

Слід зазначити, що шкали в опитувальнику є внутрішньо узгодженою та функціонально незалежною. Контрольна шкала інтерпретується лишень по сирих балах.

Коли досліджуваний, набирає 6 та більше балів, в даному випадку результати опитувальника не слід тлумачити. В іншому випадку слід підраховувати отримані “сирі” бали та перетворити їх у Т-показники.

Опитувальник "Характер взаємодії подружжя в конфліктних ситуаціях" сприяє виявленню найбільш конфліктогенні векторів сімейних відносин, рівне згоди (чи незгоди) у конфліктних ситуаціях, ступінь конфліктності у подружній парі.

Методика, розроблена Ю. Альошиною та Л. Гозманом є бланком тесту-опитувальника, котрий містить у собі опис 32-х ситуацій сімейної взаємодії, котрим є притаманний конфліктний характер. (Додаток 3) [63].

Досліджуваним рекомендується шкала можливих реагувань на наявну ситуацію, в якій закладено 2-і ознаки, а саме: активність або пасивність реакцій та згоду чи незгоду із партнером — однією із сторін конфлікту. Лівому полюсу шкали є характерно активне виявлення незгоди, незгода нейтрального ставлення, пасивний вияв згоди і, врешті-решт, правий полюс позиціонує активний вияв згоди. Усім відповідям визначаються значення у балах від «-2» до «+2».

Шкалі притаманний наступний вигляд:

- категорично не погоджуюся із тим, що чоловік чинить та каже у даній ситуації; я йому активно заперечую та активно наполягаю на своїй позиції – (-2);
- не погоджуюся з тим, що чоловік чинить і каже в даній ситуації, демонструю власне незадоволення, і уникаю публічного обговорення – (-1);
- нічого не думаю, не висловлюю власного ставлення, спокійно чекаю на подальший розвиток подій – (0);
- у цілому погоджуюся із тим, що чоловік чинить і каже, але вважаю не за доцільне публічно висловити власне ставлення – (1);

- повністю погоджуюся із тим, що чоловік чинить і каже в цій ситуації, активно його підтримую та схвалюю його вчинки– (2).

Стимулюючий матеріал, котрий розроблено окремо як для чоловіків так для жінок. Подружня пара обстеження проходять окремо.

У взаємовідносинах поміж подружжям подеколи бувають і непорозуміння, і протиріччя, і зіткнення інтересів. Позиціонуються основні типові ситуації, котрі мають місце у кожній сім'ї. Слід обрати власне той варіант, котрий є найбільш близьким до поведінки в аналогічній ситуації. У цьому випадку не буває «правильних» та «неправильних» відповідей.

Аналіз конфліктів у подружніх парах сприяв авторам методики виокремити 8 сфер, в котрих найбільш часто мають місце зіткнення:

1. Проблеми у відносинах із родичами та друзями.
2. Питання, котрі є пов'язаними із вихованням дітей.
3. Прояви прагнень до автономії.
4. Порушення у рольових очікуваннях.
5. Неузгодженість правил поведінки.
6. Вияв домінування одного із подружжя.
7. Вияв ревності.
8. Розбіжності у подружньої пари відносно ставлення до грошей.

Окрім того, усі ситуації можуть бути поділені на 2-і групи по підставах «винуватого у конфлікті». Термін «провина» беремо у лапки, позаяк мова йтиме не про дійсну вину, а про підставу до сварки.

Результати емпіричних досліджень отримують в процесі розрахування загального індексу.

Значення індексу коливається у діапазоні від “-2” до “2”.

- Негативний показник індексу свідчить про негативну реакцію досліджуваного у конфліктних ситуаціях;
- Позитивний показник засвідчує про позитивні реакції.
- Значення, котрі є близькими до 1 (чи до -1) позиціонують пасивний характер їх поведінки під час сімейних непорозумінь;

- Значення, котрі є близькими до 2 (чи до -2) свідчать про активну позицію подружжя у певній ситуації.

Отримані результати дають можливість робити висновок стосовно загального рівня конфліктності у парі. Чим ближчим є значення загального індексу до показника “-2”, тим більшим є конфліктний характер взаємодії подружжя.

Тест-опитувальник "Задоволеність шлюбом" слугує експрес-діагностиці рівня вдоволеності шлюбом, та ступенем узгодженості чи неузгодженості вдоволення шлюбом певної конкретної сімейної пари (Додаток 4) [63].

Опитувальник слушно застосовувати і в консультативній практиці, з метою з'ясування вдоволення шлюбом тієї або іншої групи.

Тест-опитувальник є одновимірною шкалою, котра складається із 24 тверджень, котрі належать до цілковито різних сфер, а саме: сприйняття самого себе та партнера, думок, оцінювання, установок тощо. Кожному із тверджень відповідає три варіанти відповіді.

Розподіл по балах стосовно рівня благополучності виглядає наступним чином:

0–16 – є абсолютно неблагополучними;

17–22 – є неблагополучними;

23–26 – скоріше є неблагополучними;

27–28 – є перехідними;

29–32 – є скоріш благополучними;

33–38 – є благополучними;

39–48 – є абсолютно благополучними.

Результати проведеного дослідження було узагальнено у зведеній таблиці результатів емпіричного дослідження

### 3.3.Інтерпретація результатів емпіричного дослідження

Результати отримані в ході дослідження опрацьовувалися кількісно та якісно. Так, стосовно рівня задоволеності шлюбом у досліджуваних нашої вибірки виявлено наступні показники (Рис. 1.)



**Рис.1. Показники задоволеності шлюбом**

Відтак, можемо робити висновок, що більшість сімей мають не надто високі показники щодо благополучності перебування у стосунках. Відповідно це може слугувати сприятливим середовищем для виникнення напруженості, конфліктів та агресивності.

Отримані дані свідчать, що з усіх досліджуваних сімей:

0 – абсолютно неблагополучні;

13 сімей (17–22 б.) – неблагополучні;

7 сімей (23–26 б.) – скоріше неблагополучні;

4 сім'ї (27–28 б.) – перехідні;

14 (29–32 б.) – скоріше благополучні;

10 (33–38 б.) – благополучні;

2 сім'ї (39–48 б.) – абсолютно благополучні.

Тобто, як бачимо з результатів дослідження, більшість сімей є на середньому рівні благополуччя, проте зазначимо, що абсолютно неблагополучні сім'ї відсутні, проте наявні абсолютно благополучні, що є достатньо втішним фактом.



Слід взяти до уваги наявність відмінностей у показниках задоволеності шлюбом серед жінок та чоловік у подружніх парах (Рис.2.). так,



**Рис.2. Показники задоволеності шлюбом (чоловіки-жінки)**

Можемо відзначити загальну тенденцію до переважання задоволення шлюбом у чоловіків в порівнянні з жінками, що можна пояснити ставленням до виконання сімейних обов'язків та особливістю рольових очікувань в шлюбі. Є певна кількість чоловіків (5 осіб), що вважають себе повністю благополучними і задоволеними своїми подружніми стосунками і відповідно 8 жінок, що вважають своє становище в сім'ї вкрай неблагополучним. Цей факт є результатом для роботи психологів, щодо з'ясування основних причин та гармонізації стосунків сімейних пар.

Щодо визначення рівня агресивності то можна вказати на його середні показники з тенденцією до високих (Рис.3.). Тому наявність факторів, що спричиняють появу агресивності очевидна, судячи з її рівня.

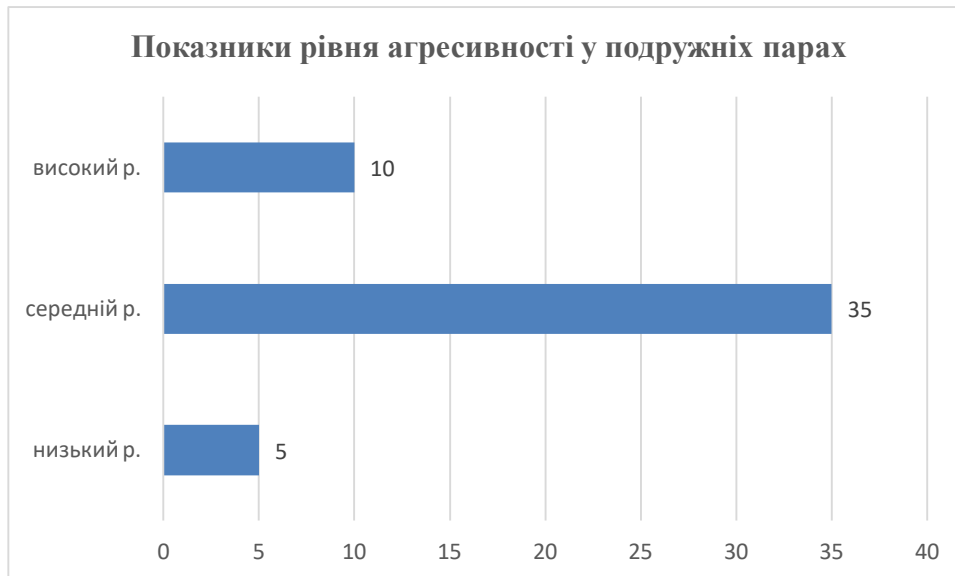


Рис.3. Показники агресивності у подружніх парах

Для більш детального аналізу особливостей агресивності ми здійснили порівняльний аналіз її показників за основними видами у чоловіків та жінок в подружніх парах (Рис.4.).

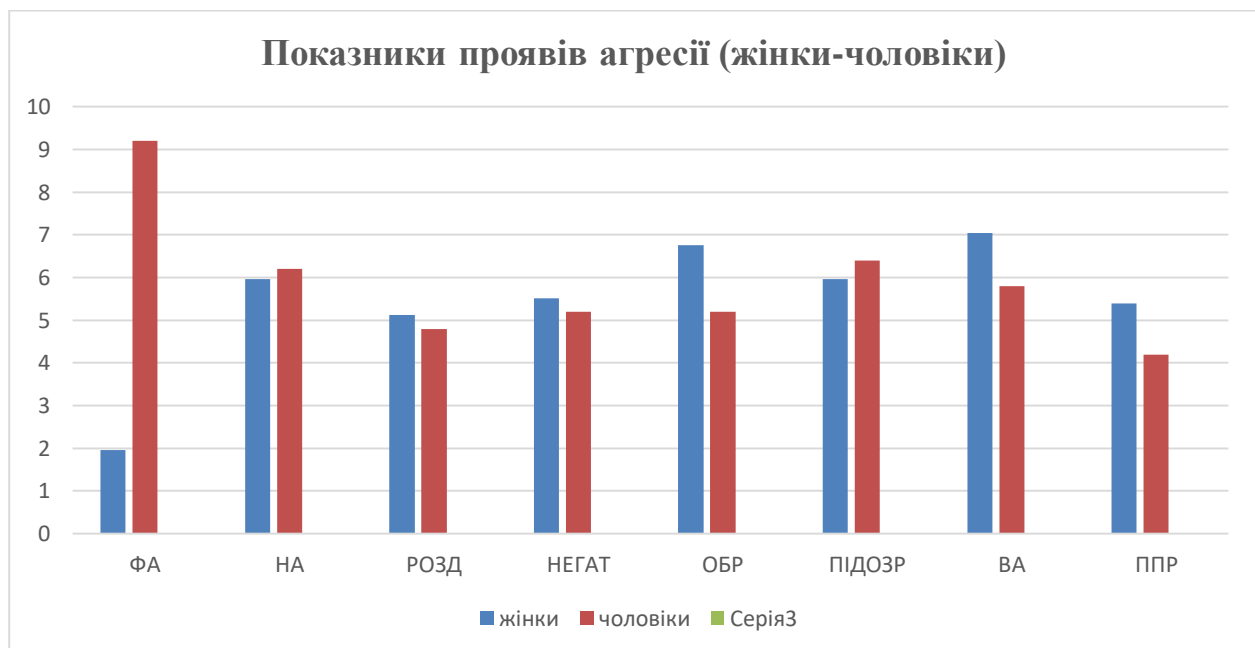


Рис.4. Показники агресивності у чоловіків та жінок

Отже, фізична агресія, що здебільшого пов'язана з використанням фізичної сили переважає у чоловіків. Вони найчастіше схиляються до вираження своєї агресії саме через цей канал.

Показники за шкалою «Непряма агресія» не мають суттєвих відмінностей.

У жінок показник «Роздратованість» та «Негативізм» дещо вищий у порівнянні з чоловіками.

Щодо показників за шкалою «Образливість», то вони суттєво переважають у жінок, що пояснюється їхньою схильністю більше реагувати на дії і вчинки оточуючих у формі заздрості та ненависті.

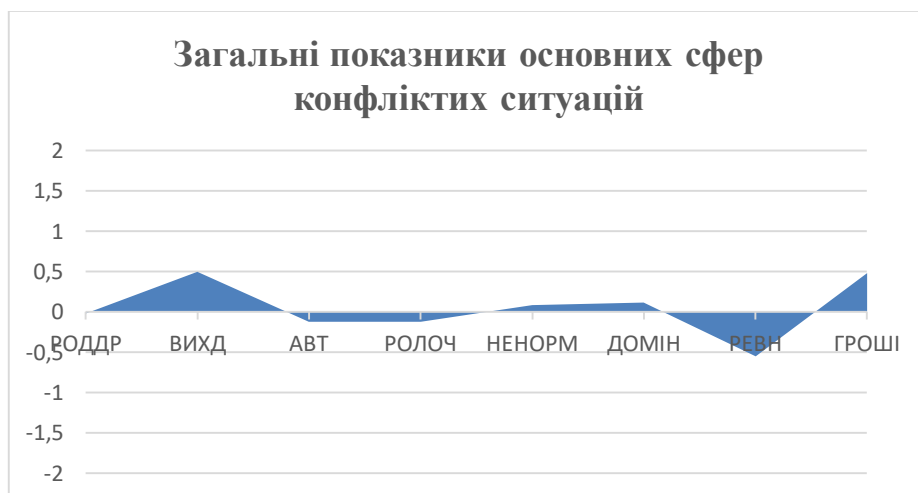
Проте показники шкали «Підозрілість» переважають у чоловіків, що є очевидним, оскільки вони більше схиляються до прояву недовіри та обмеженості до інших, зокрема навіть до своїх дружин.

Також цілком закономірним виявилось домінування показника «Вербальна агресія» у жінок, оскільки це є їхнім «пропрацьованим» каналом для вираження негативних емоцій, переживань та почуттів.

І звичайно ж, результати дослідження довели домінування показника «Почуття провини» у жінок, що відображає їхні особистісні особливості.

Зазначимо, що однією з основних причин і джерел агресивності у подружніх парах є конфлікти. Результати методики "Характер взаємодії подружжя в конфліктних ситуаціях" дали змогу виявити сфери стосовно яких найчастіше відбуваються конфлікти в подружніх парах (Рис.5.).

Очевидним є факт, що найбільш «конфліктними» сферами виявилися ті, що пов'язані з вихованням дітей, але в них досліджувані займають пасивну позицію і нічого не вирішують, також проблеми у виникненні ревності, де проявляють вкрай негативні реакції досліджувані та сфера, пов'язана зі ставленням до грошей.

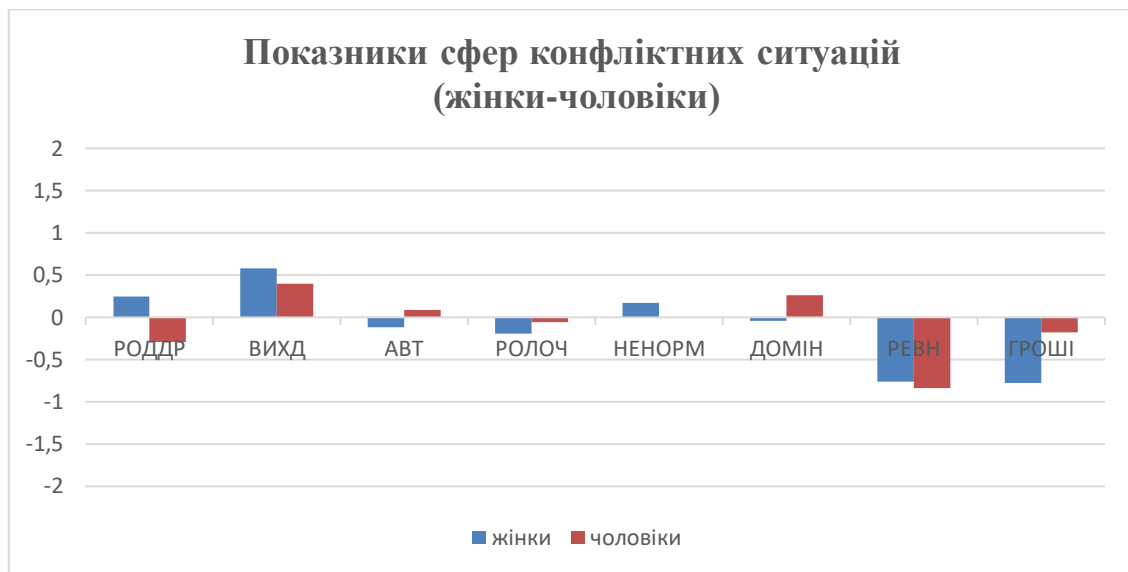


**Рис.5. Показники сфер конфліктних ситуацій**

Конкретизуємо деякі показники стосовно їхнього співвідношення у чоловіків та жінок у подружжі (Рис.6.).

Так, взявши до уваги проблеми та конфлікти, що виникають під час спілкування з родичами та друзями, то для чоловіків характерні негативні реакції, а для жінок – позитивні відповідно цієї сфери.

Стосовно виховання дітей, то як і жінки, так і чоловіки займають пасивну позицію у цій сфері і внаслідок цього можуть виникати непорозуміння.



**Рис.6. Показники сфер конфліктних ситуацій (жінки-чоловіки)**

Стосовно прояву ревнощів, то можна підкреслити суттєве домінування негативних реакцій у представників сильної статті, хоча жінки також демонструють достатньо високі показники у прояві негативу.

Проте у ставленні до грошей помітно суттєве переважання негативних реакцій саме у жінок. Це можна пояснити, що зазвичай у сім'ях відсутні чіткі і логічні підходи щодо розподілу фінансів та сфер, на які їх розподіляти та витратити, тому даний результат є цілком очевидним.

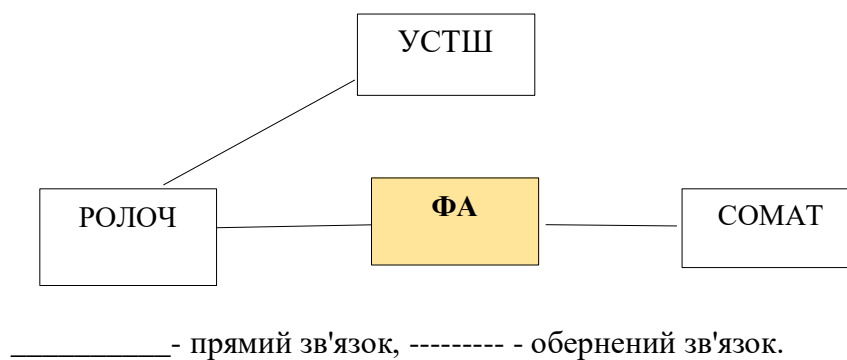
### **3.4. Кореляційний аналіз результатів емпіричного дослідження**

#### **3.4.1. Результати кореляційного аналізу у подружніх пар**

За результатами загальної кореляції ми отримали такі кореляційні зв'язки (Додаток 6):

1) Фактор «Фізична агресія» має прямий кореляційний зв'язок зі шкалами: соматизація тривоги ( $r=0,571356$ ) та порушення рольових очікувань ( $r=0,438024$ ). Це свідчить про те, що зі зростанням соматизації тривоги та порушення рольових очікувань, зростає агресія. Отже, особи, котрі занепокоєні станом свого здоров'я, які фіксовані на власних відчуттях, у яких порушені рольові очікування щодо свого партнера у шлюбі часто застосовують фізичну агресію.

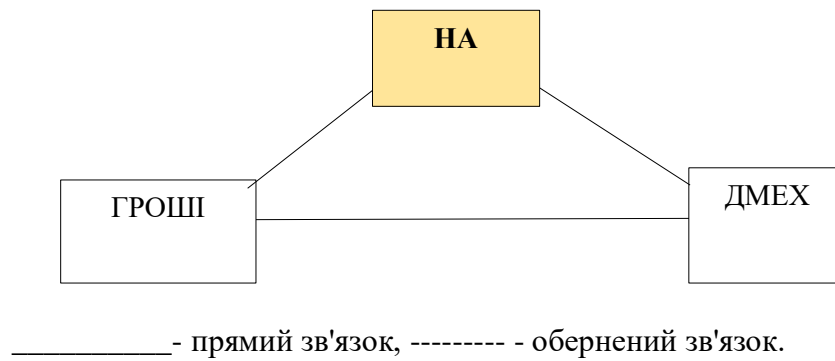
Також наявний прямий кореляційний зв'язок із рольовими очікуваннями ( $r=0,438024$ ), що вказує на збільшення проявів фізичної агресії у відповідності із зростанням рольових очікувань в подружніх чи невідповідності їм когось одного із подружжя. Можна зазначити, що також існує прямий кореляційний зв'язок рольових очікувань з установками на шлюб ( $r= 0,448051$ ). (Рис.7.)



**Рис.7. Кореляційна плеяда по фактору «Фізична агресія»**

2) Фактор «Непряма агресія» має прямий кореляційний зв'язок зі шкалою дефензивності механізмів ( $r=0,479133$ ) та розбіжності у ставленні до грошей ( $r=0,411262$ ) (Рис.8.).

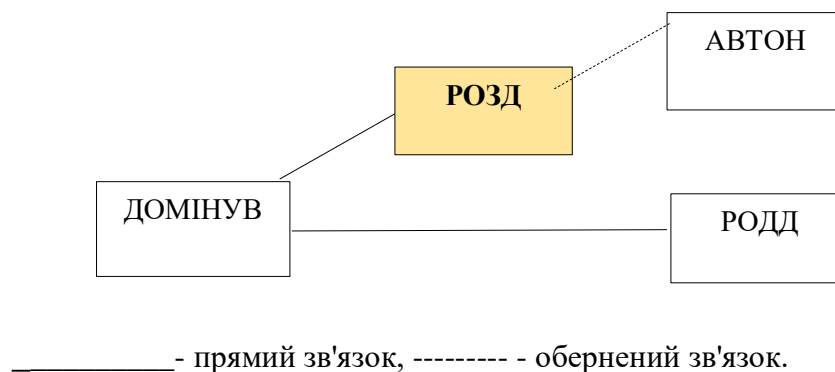
Отже, зі зростанням дефензивних механізмів та розбіжностей у ставленні до грошей, зростають прояви непрямой агресії. Тобто, у осіб, в котрих психотравмуюча інформація проникає у свідомість за рахунок спотворення її реінтерпретації (раціоналізації, ізоляції, інтелектуалізації тощо) та мають розбіжності зі своїм партнером по шлюбі у ставленні до грошей, рідко застосовують у своїй поведінці непрямую агресію, тобто агресію, яка обхідним шляхом направлена на когось іншого.



**Рис.8. Кореляційна плеяда по фактору «Непряма агресія».**

3) Фактор «Роздратованість» має прямий зв'язок зі шкалами проблеми відносин з родичами і друзями ( $r=0,524284$ ) та прояв домінування одного з подружжя ( $r=0,400801$ ) й обернений кореляційний зв'язок зі шкалою прояв прагнення до автономії ( $r=-0,66419$ ) (Рис.9).

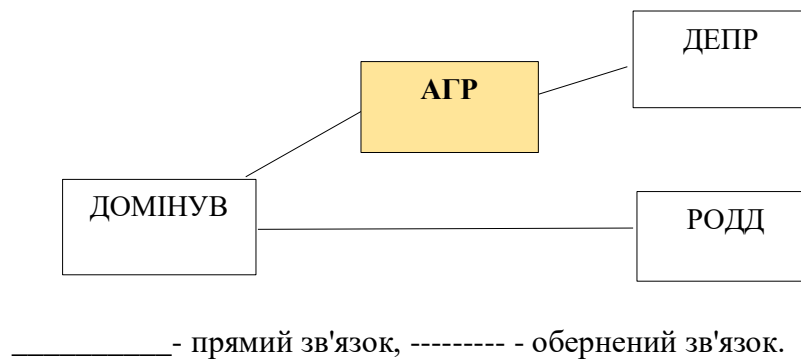
Це означає, що зі збільшенням проблем відносин з родичами і друзями та прояву домінування одного з подружжя зростають прояви роздратованості, а також зі зростанням прагнення до автономії, знижується і роздратованість.



**Рис.9. Кореляційна плеяда по фактору «Роздратованість»**

4) Шкала «Агресивність» має прямий зв'язок зі шкалою прояв домінування одного з подружжя ( $r=0,571767$ ). Отже, зі збільшенням агресії, зростає прояв домінування одного із подружжя і навпаки. Слід також зазначити про наявність прямого кореляційного зв'язку з депресією ( $r=0,438486$ ). Прояви агресії, як правило, впливають на зростання негативних емоційних станів і породжують їх депресивні прояви у членів подружжя (Рис.10).

Також шкала «Проблеми відносин з родичами і друзями» має прямий кореляційний зв'язок зі шкалою прояв домінування одного з подружжя ( $r=0,421374$ ). Отже, зі зростанням ймовірності виникнення проблем у відносинах з родичами і друзями, зростає і можливість прояву домінування одного із подружжя.

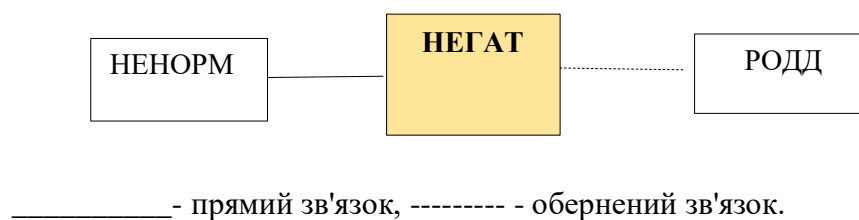


**Рис.10. Кореляційна плеяда по фактору «Агресивність»**

5) Фактор «Негативізм» має прямий зв'язок зі шкалами проблеми відносин з родичами і друзями ( $r= 0,528436015$ ) та неузгодженість норм поведінки ( $r= 0,680502889$ ) (Рис.11).

Це свідчить про те, що зі зростанням проблем у відносинах з родичами та друзями й неузгодженості норм поведінки, зростає негативізм.

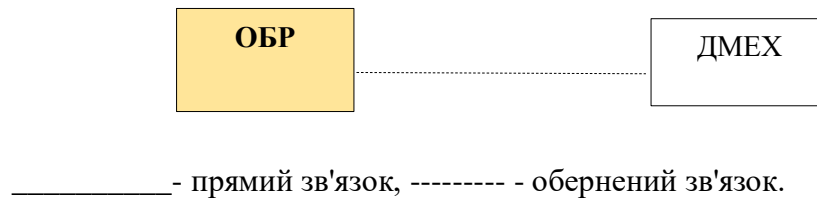
Отже, особи, у котрих існують непорозуміння з рідними та друзями, а також у них спостерігається неузгодженість норм поведінки з партнером у шлюбі часто у них проявляється прояви негативізму, а саме опозиційна манера у поведінці - від “пасивного опору” аж до “активної боротьби” супроти встановлених приписів та законів.



**Рис.11. Кореляційна плеяда по фактору «Негативізм»**

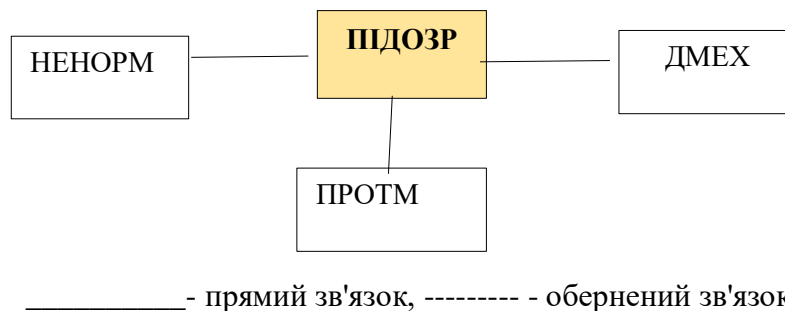
6) Фактор «Образливість» має обернений зв'язок зі шкалою дефензивності механізмів ( $r=-0,42768$ ). Тобто, зі зростанням використання дефензивності механізмів захисту, зменшується і образливість.

Отже, особи, в котрих психотравмуюча інформація допускається в свідомість за рахунок її спотвореної реінтерпретації (раціоналізація, ізоляція, інтелектуалізація і т.п.) є менш образливими (Рис.12).



**Рис.12. Кореляційна плеяда по фактору «Образливість»**

7) Фактор «Підозрілість» має прямий зв'язок зі шкалами депресія ( $r=0,596251$ ), протективні механізми ( $r=0,583185$ ) та дефензивність механізмів захисту ( $r=0,455882$ ) (Рис.13). Це свідчить про те, що зі зростанням депресії, використання протективних механізмів захисту та дефензивності механізмів захисту, зростає підозрілість.



**Рис.13. Кореляційна плеяда по фактору «Підозрілість»**

Щодо наявності інших кореляційних зв'язків між шкалами методик, то шкала неконструктивних установок на шлюб має прямий зв'язок зі шкалами порушення рольових очікувань ( $r=0,448051$ ). Отже, зі зростанням використання неконструктивних установок на шлюб зростає порушення рольових очікувань.

Шкала «Депресія» має прямий зв'язок зі шкалами агресивності ( $r=0,438486$ ) та проблеми відносин з родичами і друзями ( $r=0,458782$ ). Зі



зростанням агресивності та виникнення проблем у відносинах з родичами і друзями, зростає вірогідність виникнення депресії.

Шкала «Протективні механізми» має прямий зв'язок зі шкалами питань, пов'язані з вихованням дітей ( $r=0,494595$ ) та задоволеність шлюбом ( $r=0,402991$ ). Отже, зі зростанням ймовірності виникнення питань щодо виховання дітей та задоволеності шлюбом, зростає застосування протективних механізмів.

Шкала «Дефензивні механізми» має прямий кореляційний зв'язок зі шкалою розбіжностей у подружньої пари у ставленні до грошей ( $r=0,439651$ ). Отже, зі збільшенням використання дефензивних механізмів психотравмуюча інформація допускається до свідомості за рахунок спотвореної її реінтерпретації, зростає ймовірність розбіжностей між партнером по шлюбі у ставленні до грошей.

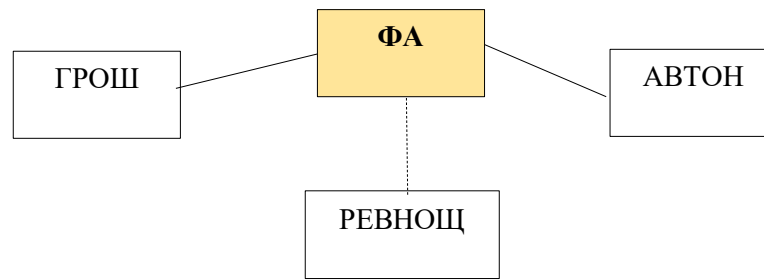
### **3.4.2.Результати кореляційного аналізу у жінок**

В результаті кореляційного аналізу результатів дослідження у жінок виявлено (Додаток 7):

1) Фактор «Фізична агресія» має прямий кореляційний зв'язок зі шкалами прояв прагнення до автономії ( $r=0,226975$ ) та розбіжності у ставленні до грошей ( $r= 0,280292$ ).

Це свідчить про те, що зі зростанням прояву прагнення до автономії та розбіжностях у ставленні до грошей зростає можливість прояву фізичної агресії. Отже, у жінок, які прагнуть до автономії та мають розбіжності з чоловіком щодо ставлення до грошей може зустрічатись використання фізичної сили проти іншої людини.

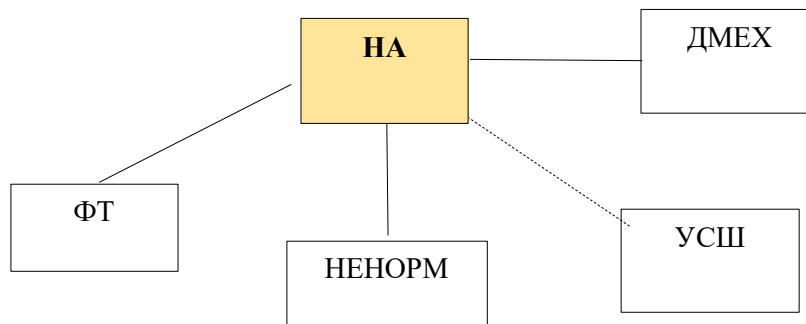
Також існує обернений кореляційний зв'язок зі шкалою прояв ревнощів ( $r= -0,25309$ ). Отже, зі зростанням прояву ревнощів у жінок, зменшується прояв фізичної агресії (Рис. 14).



\_\_\_\_\_ - прямиий зв'язок, ----- - обернений зв'язок

**Рис.14. Кореляційна плеяда по фактору «Фізична агресія» (жінки)**

2) Фактор «Непряма агресія» має обернений кореляційний зв'язок зі шкалою неконструктивні установки на шлюб ( $r=-0,2882$ ). Це свідчить про те, що зі зростанням неконструктивних установок на шлюб зменшується непряма агресія (або навпаки), тобто в жінки, в якій проявляються неконструктивні установки на шлюб рідко або ніколи в неї агресія обхідним шляхом направляєється на когось іншого. Також наявний прямиий кореляційний зв'язок зі шкалами дефензивність механізмів ( $r=0,499012$ ), фіксація на психотравмі ( $r=0,350802$ ) та порушення рольових очікувань ( $r=0,47722$ ) (Рис.15).



\_\_\_\_\_ - прямиий зв'язок, ----- - обернений зв'язок.

**Рис.15. Кореляційна плеяда по фактору «Непряма агресія» (жінки)**

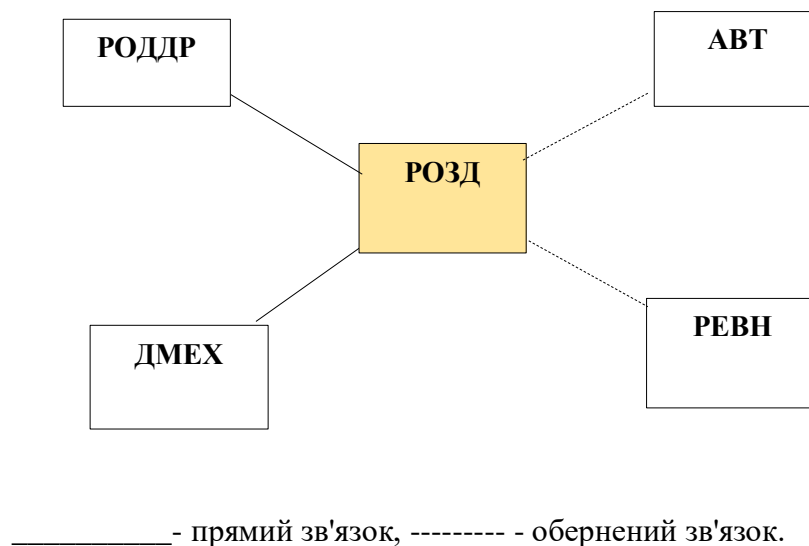
Це свідчить про те, що зі зростанням непрямої агресії зростають дефензивність механізмів, фіксація на психотравмі та зростає порушення рольових очікувань. Отже, в жінок, в яких психотравмуюча інформація допускається в свідомість за рахунок її спотвореної реінтерпретації (раціоналізація, ізоляція, інтелектуалізація і т.п.), часто трапляються прояви непрямої агресії. А також, у жінок, в яких зустрічаються "застрягання" афекту

та інтелекту на психічній травмі також спостерігаються прояви непрямой агресії. В осіб, в котрих наявні порушення рольових очікувань також зустрічаються прояви непрямой агресії;

3) Так, фактор «Роздратованість» має прямий зв'язок зі шкалами дефензивності механізмів ( $r=0,351176$ ) та проблеми відносин з родичами і друзями ( $r=0,552318$ ) (Рис.16).

Це означає, що зі збільшенням роздратованості зростають дефензивність механізмів та проблеми відносин з родичами і друзями та навпаки. Тобто, у жінок, в яких інформація психотравмуючого характеру допускається у її свідомість за рахунок спотворення її реінтерпретації та вони мають проблеми у відносинах з рідними часто трапляються прояви роздратування.

А також існує зворотній зв'язок зі шкалами прояв прагнення до автономії ( $r=-0,66898$ ) та зі шкалою прояв ревнощів ( $r=-0,27894$ ). Це означає, що зі збільшенням прояву до автономії та зі збільшенням прояву ревнощів, зменшуються прояви роздратованості (Рис.16).



**Рис.16. Кореляційна плеяда по фактору «Роздратованість» (жінки)**

4) Фактор «Негативізм» має прямий зв'язок зі шкалами проблеми відносин з родичами і друзями ( $r=0,492951$ ) та шкалою неузгодженість норм поведінки ( $r=0,522826$ ) (Рис.17).



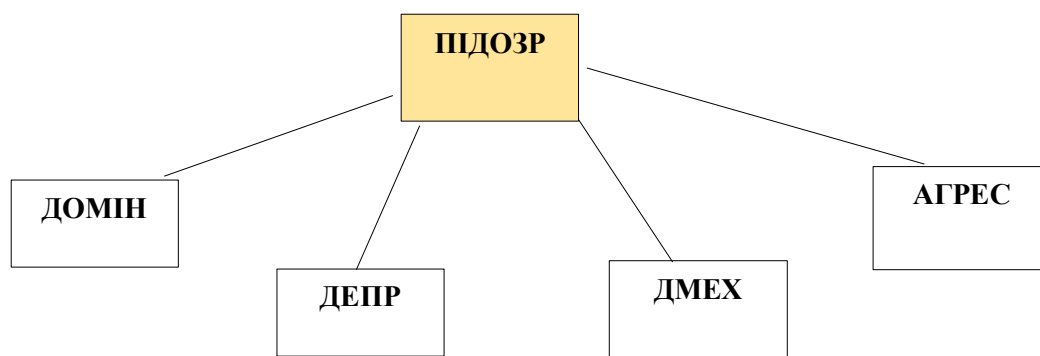
\_\_\_\_\_ - прями́й зв'язок, ----- - обернений зв'язок.

**Рис.17. Кореляційна плеяда по фактору «Негативізм» (жінки)**

Це може означати те, що зі збільшенням проблем у відносинах з родичами та друзями й неузгодженістю норм поведінки зростає рівень негативізму. Тобто, жінки, у котрих існують непорозуміння з рідними та друзями, а також у них спостерігається неузгодженість норм поведінки з чоловіком часто в них проявляється вияви негативізму, а саме опозиційна стиль у поведінці від “пасивного опору” аж до “активної боротьби” супроти встановлених приписів та законів;

5) Фактор «Образливість» має обернений зв'язок зі шкалою депресії ( $r=-0,57708$ ). Тобто, зі збільшенням рівня депресії, зменшується образливість і навпаки (Додаток 7)

6) Щодо фактору «Підозрілість» наявний прями́й зв'язок зі шкалами депресія ( $r=0,419217$ ), дефензивність механізмів ( $r=0,441546$ ), агресія ( $r=0,350048$ ) та проявом домінування одним з подружжя ( $r=0,414395$ ) (Рис.18).



\_\_\_\_\_ - прями́й зв'язок, ----- - обернений зв'язок.

**Рис.18. Кореляційна плеяда по фактору «Підозрілість» (жінки)**

Тобто, зі збільшенням показників за шкалою депресії, дефензивності механізмів, агресії та прояву домінування одного з подружжя зростає рівень підозрілості і навпаки. Отже, у жінок, в котрих зустрічаються прояви депресії,

психотравмуюча інформація в котрих допускається у свідомість за рахунок спотворення її реінтерпретації, у яких часто спостерігається пряма фізична та вербальна агресія вони не довіряють людям і чекають від інших людей заподіяння їм шкоди;

Також фактор «Вербальна агресія» має прямий зв'язок зі шкалою дефензивність механізмів ( $r=0,351508$ ). Отже, зі зростанням вербальної агресії, зростає рівень дефензивності механізмів. Це означає, що ті жінки, котрі виражають свої негативні почуття через форму (крик, писк) і через зміст словесних відповідей (прокляття, погрози) часто психотравмуючу інформацію допускають у свідомість за рахунок спотворення її реінтерпретації(Рис.19).



\_\_\_\_\_ - прямий зв'язок, ----- - обернений зв'язок

**Рис.19. Кореляційна плеяда по фактору «Вербальна агресія» (жінки)**

Також наявні кореляційні зв'язки між шкалами методик у жінок, а саме «Почуття провини» має обернений зв'язок зі шкалою дефензивність механізмів ( $r=-0,49976$ ). Отже, зі зростанням почуття провини зменшується рівень дефензивності механізмів (Додаток )

Шкала «Неконструктивні установки на шлюб» має прямий зв'язок зі шкалами проблеми відносин з родичами і друзями ( $r=0,557835$ ), питання, пов'язані з вихованням дітей ( $r=0,400286$ ) та порушення рольових очікувань ( $r=0,410514$ ). Отже, зі зростанням неконструктивних установок на шлюб, зростають проблеми у відносинах з родичами та друзями, виникають питання щодо виховання дітей та проблеми, пов'язані з порушенням рольових очікувань;

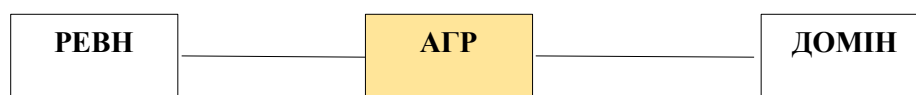
Шкала «Депресія» має прямий зв'язок зі шкалами проблеми відносин з родичами і друзями ( $r=0,530394$ ) та прояв домінування одного з подружжя

( $r=0,530443$ ). Отже, зі зростанням депресивності, зростає рівень проблем з родичами та друзями і прояв домінування одного із подружжя.

Шкала «Протективні механізми» має прямий зв'язок зі шкалами проблемних взаємовідносин із родичами та друзями ( $r=0,404322$ ), питання, котрі є пов'язаними із вихованням дітей ( $r=0,476536$ ) та задоволеність шлюбом ( $r=0,438307$ ). Це означає, що зі зростанням протективних механізмів, зростають проблеми відносин з родичами і друзями, виникають питання щодо виховання дітей та зростає рівень задоволення шлюбом. Отже, в тих жінок, в котрих домінує такий тип захисту, який призводить до недопущення у свідомість психотравмуючої інформації (витіснення, заперечення труднощів, регресія і т.п.) часто можуть виникати проблеми у відносинах з рідними та друзями та щодо виховання дітей. Але пропри це такі жінки є задоволеними у шлюбі.

Шкала «Дефензивні механізми» має прямий зв'язок зі шкалами неузгодженість норм поведінки ( $r=0,578976$ ) та шкалою задоволеність шлюбом ( $r=0,48243$ ). Це означає, що зі зростанням дефензивних механізмів, зростають неузгодженість норм поведінки та задоволеність шлюбом. Тобто, ці жінки, котрі психотравмуючу інформацію допускають у свідомість за рахунок спотворення її реінтерпретації мають проблеми з неузгодженістю норм поведінки, але задоволені шлюбом.

Шкала «Агресія» має прямий зв'язок зі шкалами прояв домінування одного з подружжя ( $r=0,483503$ ) та прояв ревнощів ( $r=0,453904$ ). Отже, зі збільшенням агресії, збільшується прояв домінування одного із подружжя та прояв ревнощів (Рис.20).



————— - прямий зв'язок, ----- - обернений зв'язок.

**Рис.20. Кореляційна плеяда по фактору «Агресія» (жінки)**

Шкала «Соматизація тривоги» має прямий зв'язок зі шкалою прояв ревнощів ( $r=0,553574$ ) та обернений зв'язок зі шкалами порушення рольових очікувань ( $r=-0,44858$ ) і прояв домінування одного з подружжя ( $r=-0,55069$ ). Це

означає, що зі збільшенням рівня соматизації, зростає прояв ревнощів, але зменшується порушення рольових очікувань та прояв домінування.

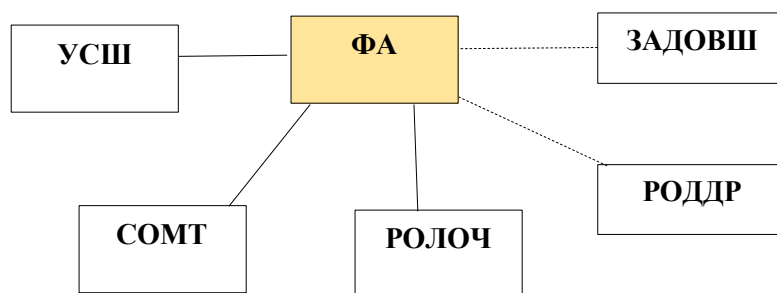
Шкала «Фіксація на психотравмі» має прямий зв'язок зі шкалами прояв прагнення до автономії ( $r=0,409475$ ) та неузгодженість норм поведінки ( $r=0,633645$ ). Це означає, що зі зростанням фіксації на психотравмі, зростає прояв прагнення до автономії та неузгодженість норм поведінки. Отже, жінки, в котрих можливе "застрягання" афекту та інтелекту на психічній травмі часто прагнуть до автономії і в них зустрічається неузгодженість норм поведінки в шлюбі.

Шкала «Прояв прагнення до автономії» має обернений зв'язок зі шкалою задоволення шлюбом ( $r=-0,67276$ ). Отже, зі зростанням прагнення до автономії, зменшується задоволеність шлюбом і навпаки.

### 3.4.3. Результати кореляційного аналізу у чоловіків

Кореляційний аналіз результатів дослідження доводить наявність у чоловіків наступних зв'язків між факторами (Додаток 8):

1) Фактор «Фізична агресія» має прямий кореляційний зв'язок зі шкалами неконструктивних установок на шлюб ( $r=0,507884$ ), соматизація тривоги ( $r=0,553481$ ), порушення рольових очікувань ( $r=0,523871$ ) та обернений кореляційний зв'язок зі шкалами проблеми відносин з родичами і друзями ( $r=-0,52073$ ) та задоволеністю шлюбу ( $r=-0,40717$ ) (Рис.21).

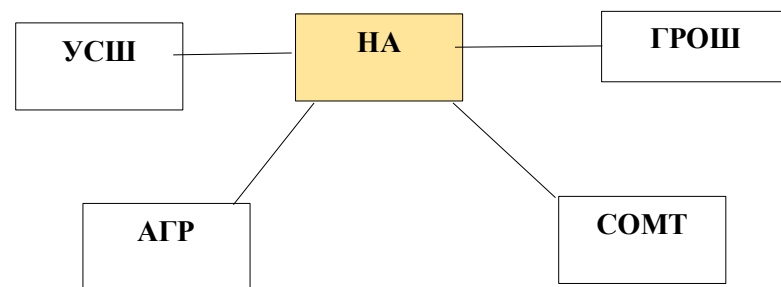


————— - прямий зв'язок, ----- - обернений зв'язок

Рис.21. Кореляційна плеяда по фактору «Фізична агресія» (чоловіки)

Це свідчить про те, що зі зростанням прояву неконструктивних установок на шлюб, соматизації тривоги та порушень рольових очікувань, зростає рівень фізичної агресії. А також, зі зростанням проблем у відносинах з родичами та друзями й рівня задоволеності шлюбу, зменшується прояв фізичної агресії. Отже, у чоловіків, в яких переважають неконструктивні установки на шлюб, соматизація тривоги і мають порушення рольових очікувань може зустрічатись використання фізичної сили проти іншої людини. А в тих чоловіків, в котрих виникають проблеми у відносинах з родичами та друзями і рівень задоволеності у шлюбі високий прояв фізичної агресії практично відсутній.

2) Фактор «Непряма агресія» має прямий зв'язок зі шкалою неконструктивні установки на шлюб ( $r=0,51304$ ), агресією ( $r=0,553995$ ), соматизацією тривоги ( $r=0,543169$ ) та розбіжності у ставленні до грошей ( $r=0,596799$ ) (Рис.22)



\_\_\_\_\_ - прямий зв'язок, ----- - обернений зв'язок

**Рис.22. Кореляційна плеяда по фактору «Непряма агресія» (чоловіки)**

Це означає, що зі зростанням неконструктивних установок на шлюб, агресії, соматизації тривоги та розбіжності у ставленні до грошей зростає непряма агресія.

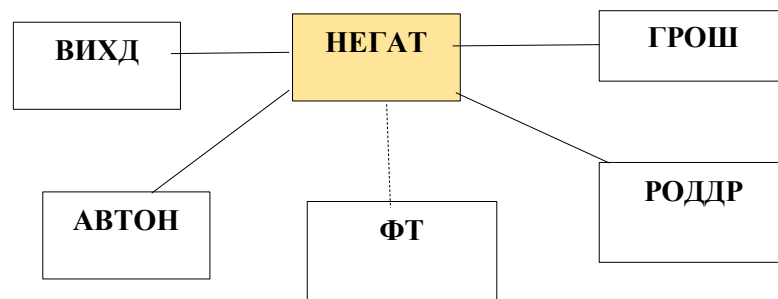
Отже, чоловіки, в котрих переважають неконструктивні установки на шлюб, проявляється агресивність в діях, соматизація тривоги та існують розбіжності у ставленні до грошей спостерігаються у них прояви непрямой агресії, тобто агресія, яка обхідним шляхом направлена на когось іншого;

Фактор «Роздратованість» має прямий зв'язок зі шкалою прояв домінування одного з подружжя ( $r=0,505217$ ). Це означає, що зі збільшенням



роздратованості зростає прояв домінування когось одного із подружжя (Додаток).

3) Фактор «Негативізм» має прямий зв'язок зі шкалами проблем у взаємовідносинах із родичами та друзями ( $r=0,508343$ ), питаннями, котрі є пов'язані із вихованням дітей ( $r=0,593995$ ), вияв прагнень до автономії ( $r=0,445553$ ) і розбіжності у подружній парі стосовно ставлення до грошей ( $r=0,386328$ ) (Рис.23).



\_\_\_\_\_ - прямий зв'язок, ----- - обернений зв'язок

**Рис.23. Кореляційна плеяда по фактору «Негативізм» (чоловіки)**

Це може означати те, що зі збільшенням проблем у відносинах з родичами та друзями, питань щодо виховання дітей, зростання прояву прагнення до домінування та розбіжностей у ставленні до грошей зростає і прояв негативізму.

Тобто, чоловіки, у котрих існують непорозуміння з рідними та друзями, неузгодженість щодо виховання дітей, спостерігається прагнення до автономії та розбіжності у ставленні до грошей часто в цих чоловіків проявляється негативізм, власне опозиційний стиль у поведінці від “пасивного опору” до “активної боротьби” супроти встановлених приписів та законів.

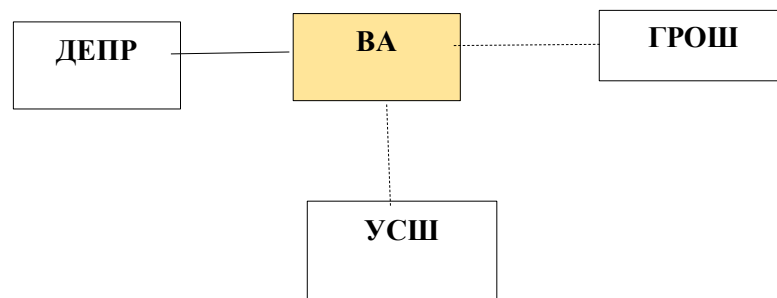
Існує і обернений кореляційний зв'язок негативізму з фіксацією на психотравмі ( $r=-0,46498$ ). Тобто, при зростанні фіксації на психотравмі, зменшуються прояви негативізму. Такі чоловіки, в яких існує "застрягання" афекту та інтелекту на психічній травмі не проявляють опозиційної манери



**Рис.25. Кореляційна плеяда по фактору «Підозрілість» (чоловіки)**

Це означає, що зі зростанням виникнення проблем з родичами та друзями, зростає і підозрілість. І зі зростанням порушення рольових очікувань, зменшується підозрілість і навпаки;

б) Також шкала «Вербальна агресія» має прямий зв'язок зі шкалою депресивності ( $r=0,523802$ ), а також обернена кореляція зі шкалою неконструктивних установок на шлюб ( $r=-0,55522$ ) та розбіжності у ставленні до грошей ( $r=-0,48511$ ) (Рис.26).



\_\_\_\_\_ - прямий зв'язок, ----- - обернений зв'язок

**Рис.26. Кореляційна плеяда по фактору «Вербальна агресія» (чоловіки)**

Отже, зі зростанням депресивності, зростає рівень вербальної агресії. Це означає, що ті чоловіки, котрі перебувають у стані депресії часто виражають свої негативні почуття через форму (крик, писк) і через зміст словесних відповідей (прокляття, погрози). Тобто, зі зростанням неконструктивних установок на шлюб та розбіжностей у ставленні до грошей, знижується вірогідність прояву вербальної агресії.

7) Фактор «Почуття провини» має прямий кореляційний зв'язок зі шкалою питання, пов'язані з вихованням дітей ( $r=0,664585$ ) та обернений зв'язок зі шкалою розбіжності у ставленні до грошей ( $r=-0,46721$ ).



\_\_\_\_\_ - прямий зв'язок, ----- - обернений зв'язок

**Рис.27. Кореляційна плеяда по фактору «Почуття провини» (чоловіки)**

Отже, зі збільшенням питань, що пов'язані з вихованням дітей, збільшується і почуття провини та зі зростанням розбіжностей у ставленні до грошей, зменшується почуття провини.

Стосовно інших шкал, то шкала «Неконструктивних установок на шлюб» має прямий кореляційний зв'язок зі шкалами порушення рольових очікувань ( $r=0,417056$ ) та розбіжності у ставленні до грошей ( $r=0,407478$ ) (Додаток 8).

Зі зростанням неконструктивних установок на шлюб та розбіжностей у ставленні до грошей, зростають і неконструктивні установки на шлюб.

Обернений кореляційний зв'язок зі шкалами проблеми у відносинах з родичами та друзями ( $r=-0,55491$ ) та прояв прагнення до автономії ( $r=-0,42579$ ) (Додаток ). Отже, зі зростанням неконструктивних установок на шлюб, зменшується виникнення проблеми у відносинах з родичами та друзями та прояв прагнення до автономії;

Шкала «Депресія» має прямий зв'язок зі шкалами питання, пов'язані з вихованням дітей ( $r= 0,540542$ ) та неузгодженість норм поведінки ( $r= 0,630898$ ). Отже, зі зростанням депресивності, зростає рівень проблем пов'язані з вихованням дітей та неузгодженість норм поведінки. І обернений кореляційний зв'язок зі шкалою розбіжностей у ставленні до грошей ( $r= -0,54483$ ). Зі збільшенням депресії, зменшуються розбіжності у ставленні до грошей;

Шкала «Протективні механізми» має прямий зв'язок зі шкалами задоволеність шлюбом ( $r=0,555215$ ). Це означає, що зі зростанням протективних механізмів зростає рівень задоволення шлюбом.

Отже, в тих чоловіків, в котрих домінує такий тип захисту, котрий спонукає недопущення до свідомості психотравмуючої інформації (витіснення або спростування труднощів, регресія тощо) часто вони є задоволені своїм шлюбом;

Шкала «Порушення рольових очікувань» має обернений зв'язок зі шкалою задоволеність шлюбом ( $r=-0,66564$ ), що означає, що зі зростанням порушень рольових очікувань, зменшується задоволеність шлюбом.

### **3.4.4.Рекомендації щодо превенції та подолання агресивності подружжя**

Щодо подолання та роботи з агресивності варто засвоїти декілька важливих рекомендацій:

По-перше, кожен у подружжі повинен навчитися самостійно вирішувати свої власні проблеми, відстоювати свою думку і позицію в спілкуванні з партнером. Показна безпорадність дуже небезпечна. Краще жити відповідно до своїх внутрішніх принципів, хоча інколи можна поступатися ними в ім'я «збереження взаємин».

По-друге, розвивати свою власну індивідуальність, не зволікати із самозаглибленням, але не доводити до самокопання.

Відмова від власної індивідуальності не може дати жодних гарантій безпеки і захистити від розставання з партнером. Навпаки, чим наполегливіше людина відмовляється від своєї внутрішньої сутності, тим імовірніше, що цей розрив станеться. Любов і справжні партнерські взаємини можливі тільки між двома самостійними індивідуумами. Нікчемна увагу до своєї особистості тільки збільшує ймовірність того, що ваш партнер також втратить інтерес до вас і почне шукати його на стороні.

По-третє, навчитися розуміти свої бажання і самостійно задовольняти власні потреби. Якщо людина зробить, в першу чергу, щасливим самого себе, то спілкуватися з іншими їй стане незрівнянно легше. Не потрібно буде очікувати турботи з боку інших людей і, як наслідок, відчувати розчарування.

По-четверте, припинити боятися осуду з боку інших людей. Головне - зважитися змінити те, що вам не подобається.

По-п'яте, припинити жаліти себе і не чекати, що власні бажання будуть виконані іншими людьми. Можна впиватися жалістю до себе, але правильніше навчитися виживати самостійно, знаходити опору в своїх власних ресурсах, визначитися зі своїми бажаннями, вимогами і почати діяти.

По-шосте, навчитися любити в першу чергу себе, а потім інших. Жертовність і підвищена дбайливість маскують під собою пригнічену агресивність, ворожість в поєднанні з почуттям провини.

І насамкінець, навчитися використовувати позитивно свою агресію, тим самим, викликаючи до себе повагу оточуючих.

Здорова і правильно використана агресивність є найважливішою складовою почуття власної гідності. Якщо людина не усвідомлює цінність своєї особистості, йому важко зважитися на які-небудь дії зі зміни життєвої ситуації. Таким чином, він перестає вірити навіть у те, чого йому під силу добитися, заздалегідь відкидає від себе саму можливість щось змінити. Завдання полягає в тому, щоб відкинути почуття провини за прояв здорової агресії і не переоцінювати негативні наслідки здорової агресії для оточуючих.

### Висновки до розділу 3

За результатами емпіричного дослідження виявлено, що більш подружніх пар характеризуються середнім рівнем задоволеності стосунків. Також слід зазначити наявність середнього рівня агресивності з тенденцією до високого.

Щодо основних видів агресії, то фізична агресія, що здебільшого пов'язана з використанням фізичної сили переважає у чоловіків. Показники за шкалою «Непряма агресія» не мають суттєвих відмінностей. У жінок показник «Роздратованість» та «Негативізм» дещо вищий у порівнянні з чоловіками. Щодо показників за шкалою «Образливість», то вони суттєво переважають у жінок. Показники шкали «Підозрілість» переважають у чоловіків, натомість у жінок домінує «Вербальна агресія».

Результати кореляційного аналізу подружніх пар вказують прямий кореляційний зв'язок фактору «Фізична агресія» має зі шкалами: соматизація тривоги та порушення рольових очікувань, а також наявний прямий кореляційний зв'язок із рольовими очікуваннями та з установками на шлюб.

Фактор «Непряма агресія» має прямий кореляційний зв'язок зі шкалою дефензивності механізмів та розбіжності у ставленні до грошей.

Фактор «Роздратованість» має прямий зв'язок зі шкалами проблеми відносин з родичами і друзями та прояв домінування одного з подружжя й обернений кореляційний зв'язок зі шкалою прояв прагнення до автономії.

Шкала «Агресивність» має прямий зв'язок зі шкалою прояв домінування одного з подружжя та з депресією.

Також шкала «Проблеми відносин з родичами і друзями» має прямий кореляційний зв'язок зі шкалою прояв домінування одного з подружжя.

Фактор «Негативізм» має прямий зв'язок зі шкалами проблеми відносин з родичами і друзями та неузгодженість норм поведінки, а фактор «Образливість» має обернений зв'язок зі шкалою дефензивності механізмів.

Фактор «Підозрілість» має прямий зв'язок зі шкалами депресії, протективні механізми та дефензивності механізмів.

## ВИСНОВКИ

В результаті теоретико-емпіричного дослідження проблеми агресивності в подружніх парах можна зробити наступні висновки:

1. Агресія є цілеспрямованою руйнівною поведінкою, котра суперечить приписам та правилам співіснування осіб у соціумі, спричиняє шкоду об'єктам агресивного нападу, заподіює фізичний збиток особам чи є причиною у них психічного дискомфорту. Агресія передбачає не лишень прямий напад, але й і загрозу, прагнення напасти, ворожнечу.

Стану агресії притаманним є гострий, подеколи афективні переживання почуття гніву, імпульсивності, безсистемною активністю, проявів злості, грубістю у різних формах прояву тощо. У проявах агресивності слід мати на увазі орієнтації суб'єкта, себто чоловік це чи жінка, його сексуальне і рольове відношення, котре досить часто є дуже важливим непрямим чинником у прояву агресії.

2. Основними причинами виникнення агресивності є статус особи у колективі, відношення до неї оточуючих, взаємовідносини з іншими людьми, невірне суб'єктивне трактування поведінки близького оточення, несприятлива родинна ситуація, протиріччя поміж батьками стосовно навчання та виховання дітей.

3. Основні детермінанти, котрі чинять вплив на ефективність та якість родинних стосунків є фактори, котрі пов'язані особистостями подружжя, родоводом та сімейним вихованням, до другого блоку відносять детермінанти, котрі пов'язані з передісторією шлюбу та передумовами його створення, до третього блоку відносять детермінанти, котрі виявляються під час процесу сумісного життя подружньої пари (характеру внутрішніх сімейних відносин, організація їх побуту).

4. До внутрішніх суперечностей у подружніх парах, котрі можуть спричинити виникнення агресивності слід віднести наступні, а саме: потяг до домінування, необґрунтована критика, консерватизм у мисленні, нахабна



обструкція в особисте життя, постійне прагнення до цілковитої незалежності, неадекватність в оцінюванні власних можливостей та здібностей тощо.

5. За результатами емпіричного дослідження виявлено, що більш подружніх пар характеризуються середнім рівнем задоволеності стосунків. Також слід зазначити наявність середнього рівня агресивності з тенденцією до високого.

6. Найбільш «конфліктними» сферами виявилися сфери, пов'язані із вихованням дітей, ревності та сфера, пов'язана зі ставленням до грошей. Щодо чоловіків, то для них найбільш проблемною є сфера спілкування з родичами та друзями. Стосовно виховання дітей, то як і жінки, так і чоловіки займають пасивну позицію у цій сфері і внаслідок цього можуть виникати непорозуміння. Також виявлено високі показники прояву ревностей у чоловіків, а у жінок – проявів негативу. У ставленні до грошей помітно суттєве переважання негативних реакцій саме у жінок..

7. Показники основних видів агресії, які переважають у чоловіків є «Фізична агресія» та «Підозрілість», а у жінок – «Роздратованість» та «Негативізм», «Образливість». «Вербальна агресія».

8. Результати кореляційного аналізу подружніх пар вказують прямий кореляційний зв'язок фактору «Фізична агресія» зі шкалами: соматизація тривоги та порушення рольових очікувань, а також наявний прямий кореляційний зв'язок із рольовими очікуваннями та з установками на шлюб. Фактор «Непряма агресія» має прямий кореляційний зв'язок зі шкалою дефензивності механізмів та розбіжності у ставленні до грошей. Фактор «Роздратованість» має прямий зв'язок зі шкалами проблеми відносин з родичами і друзями та прояв домінування одного з подружжя й обернений кореляційний зв'язок зі шкалою прояв прагнення до автономії. Шкала «Агресивність» має прямий зв'язок зі шкалою прояв домінування одного з подружжя та з депресією. Також шкала «Проблеми відносин з родичами і друзями» має прямий кореляційний зв'язок зі шкалою прояв домінування одного з подружжя. Фактор «Негативізм» має прямий зв'язок зі шкалами проблеми відносин з родичами і друзями та неузгодженість норм поведінки, а

фактор «Образливість» має обернений зв'язок зі шкалою дефензивність механізмів. Фактор «Підозрілість» має прямий зв'язок зі шкалами депресії, протективні механізми та дефензивність механізмів.

9. Результати кореляційного аналізу у жінок доводять наявність наступних кореляційних зв'язків, а саме фактор «Фізична агресія» має прямий кореляційний зв'язок зі шкалами «Прояв прагнення до автономії» та «Розбіжності у ставленні до грошей» та обернений кореляційний зв'язок зі шкалою «Прояв ревнощів». Фактор «Непряма агресія» має обернений кореляційний зв'язок зі шкалою «Неконструктивні установки на шлюб» та прямий кореляційний зв'язок зі шкалами «Дефензивність механізмів», «Фіксація на психотравмі» та «Порушення рольових очікувань». Так, фактор «Роздратованість» має прямий зв'язок зі шкалами «Дефензивність механізмів» та «Проблеми відносин з родичами і друзями». Існує обернений зв'язок зі шкалами «Прояв прагнення до автономії» та зі шкалою «Прояв ревнощів». Фактор «Негативізм» має прямий зв'язок зі шкалами «Проблеми відносин з родичами і друзями» та шкалою «Неузгодженість норм поведінки». Фактор «Образливість» має обернений зв'язок зі шкалою «Депресія». Щодо фактору «Підозрілість» наявний прямий зв'язок зі шкалами «Депресія», «Дефензивність механізмів» «Агресія» та «Прояв домінування одного з подружжя». Також фактор «Вербальна агресія» має прямий зв'язок зі шкалою «Дефензивність механізмів» Шкала «Агресія» має прямий зв'язок зі шкалами «Прояв домінування одного з подружжя» та «Прояв ревнощів».

10. У чоловіків виявлено наступні зв'язки між факторами: фактор «Фізична агресія» має прямий кореляційний зв'язок зі шкалами «Неконструктивні установок на шлюб», «Соматизація тривоги», «Порушення рольових очікувань» та обернений кореляційний зв'язок зі шкалами «Проблеми відносин з родичами і друзями» та «Задоволеністю шлюбу».

Фактор «Непряма агресія» має прямий зв'язок зі шкалою «Неконструктивні установки на шлюб», «Агресія», «Соматизація тривоги» та «Розбіжності у ставленні до грошей». Фактор «Роздратованість» має прямий зв'язок зі шкалою «Прояв домінування одного з подружжя» (Додаток). Фактор

«Негативізм» має прямий зв'язок зі шкалами «Проблеми відносин з родичами і друзями», «Питання, які пов'язані з вихованням дітей», «Прояв прагнення до автономії» та «Розбіжності у ставленні до грошей. Існує і обернений кореляційний зв'язок негативізму з фіксацією на психотравмі.

Фактор «Образливість» має прямий кореляційний зв'язок зі шкалою «Прояв домінування одного із подружжя» та обернений кореляційний зв'язок зі шкалою «Протективні механізми», «Задоволеність шлюбом». Фактор «Підозрілість» має прямий зв'язок зі шкалами «Проблеми відносин з родичами і друзями» та обернений зв'язок з фактором «Порушення рольових очікувань». Також шкала «Вербальна агресія» має прямий зв'язок зі шкалою «Депресивність», а також обернений зв'язок зі шкалою «Неконструктивні установки шлюб» та «Розбіжності у ставленні до грошей».

Фактор «Почуття провини» має прямий кореляційний зв'язок зі шкалою «Питання, пов'язані з вихованням дітей» та обернений зв'язок зі шкалою «Розбіжності у ставленні до грошей».

Отже, всі складові агресії мають зв'язки з показниками задоволеності шлюбом та характеру взаємин у подружжі, і відповідно є факторами, що викликають появу негативних тенденцій у формуванні та розвитку сім'ї.

## СПИСОК ВИКОРИСТАНИХ ДЖЕРЕЛ

1. Алешина Ю.Е. Цикл развития семьи: исследования и проблемы Вестник МГУ. Сер.14. Психология. 1997. №2. С.15-21.
2. Аккерман Н. Семья как социальная и эмоциональная единица. //Семейная психотерапия. Хрестоматия. СПб.:Питер, 2004. 256 с.
3. Аккерман А.Н. Теория семейной динамики // Семейная психотерапия. СПб.: Питер, 2000. С. 70-76.
4. Артамонова Е. И. Психология семейных отношений с основами семейного консультирования. М.: Издательский центр "Академия", 2002. 267 с.
5. Байард Р.Т., Байард Д. Ваш беспокойный подросток: Практическое руководство для отчаявшихся родителей. Пер. с англ. М.: Просвещение, 1991. 183с.
6. Актуальные проблемы социологии девиантного поведения и социального контроля/ Под.ред. Я.И.Гишинского. М.: ИС РАН, 1992. 221с.
7. Бандура А. Подростковая агрессия. Изучение влияния воспитания и семейных отношений. Пер. с англ. Ю. Брянцевой и Б. Красовского. М.: ЭКСМОПресс, 1999. 512 с.
8. Бацилева О. В. Психосоциальные аспекты феномена агрессии // Наука. Религия. Общество. 2008.№ 3. С. 166-174.
9. Берковиц Л. Агрессия: причины, последствия и контроль. СПб.: Прайм-ЕВРОЗНАК, 2002. 276с.
10. Бэрон Р. Агрессия. СПб.: Питер, 2001. 352 с.
11. Бодалев А. А. Психология общения: Избранные психол. тр. М.: Издательство МПСИ, 2002. 319 с.
12. Видра Д. Помощь разведённым родителям и их детям: от трагедии к надежде. М.: Изд-во Ин-та Психотерапии, 2000. 224 с.
13. Войтко В.І. Психологічний словник. К.: Вища школа, 2002. 294 с.
14. Волкова Е.В. Скажем «нет» агрессии. Психологическая газета. 2003. №5. С.17-21.

15. Гишинский Я.И. Социология девиантного (отклоняющегося) поведения: Учебное пособие. СПб: СПбФ РАН, 2003. 223с.
16. Гольберт В. Обыденное и научное мифотворчество по поводу насилия // Насилие в современном мире. Тезисы докладов. СПб: СПбФ ИС РосАН, 1997. С. 15-20.
17. Горноста́й П. П. Ресурсы женственности и мужественности // Журнал практического психолога. 2003. № 6. С. 51-55.
18. Дроздов О. Ю. Соціально-психологічні фактори динаміки агресивної поведінки молоді: Дис. ... канд. психол. наук (19.00.05). Чернігів, 2003. 225 с.
19. Дроздов О. Ю. Проблеми агресивної поведінки особистості: Навчальний посібник. Чернігів: ЧДПУ імені Т. Г. Шевченка, 2000. 156 с.
20. Ениколопов С. Н. Понятие агрессии в современной психологии // Электронная библиотека Московского городского психолого-педагогического университета:[Электронный ресурс]. Режим доступа // <http://psychlib.ru/mgppu/periodica/pp102001/PP011060.HTM> 12
21. Ильин Е.П. Эмоции и чувства. СПб.: Питер, 2002. 752 с.
22. Инглхарт Р. Постмодерн: меняющиеся ценности и изменяющиеся общества // Политические исследования. 1997. №4. С. 6-32.
23. Жамкочьян М. Агрессия не исчезает и не появляется [Электронный ресурс]. Режим доступа: <http://www.follow.ru/article/316>
24. Кассинов Г. Психотерпия гнева: полное руководство. СПб.: Сова, 2006. 477 с.
25. Кёрнберг О.Ф. Отношения любви: норма и патология. Пер. с англ. М.Н. Георгиевой. М.: Класс, 2004. 256 с.
26. Кларк Л. SOS. Обуздай свои эмоции. Как справиться с тревогой, гневом и депрессией. М.: Астрель: АСТ, 2007. 301 с.
27. Коньшева Л. П. Личность и ситуация как детерминанты агрессивного-насильственных преступлений // Насилие, агрессия, жестокость. Криминально-психологическое исследование. М.: Научный мир, 2000. С. 112–141.

28. Кочарян Г.С. Психотерапия сексуальных расстройств и супружеских конфликтов. М.: Смысл, 2004. 325с.
29. Коэн А.К. Отклоняющееся поведение и контроль за ним // Американская социология: Перспективы, проблемы, методы. /Пер. с англ. В.В.Воронина и Е.В.Зиньковского. М.: Прогресс, 1992. С. 282-296.
30. Кратохвил С. Психотерапия супружеских отношений. М.: Медицина, 2008. 328 с.
31. Крэйхи Б. Социальная психология агрессии./ Пер. с англ. СПб.: Питер, 2003. 336с.
32. Лисенко А.Г. Популярно про агресію. // Інформаційнометодичний бюлетень ЖОЦССМ «Прийди і допоможи». 2001. Випуск 4. 197 с.
33. Лоренц К. Агрессия (Так называемое “зло”). М.: Прогресс, Универс, 2001. 234с.
34. Майерс Д. Социальная психология. СПб.: Питер, 2004. 794 с.
35. Маккей М. Как победить стресс и депрессию. СПб.: Питер, 2011. 288 с.
36. Меньшикова Е.С. Жестокое обращение с детьми и его возможные отдаленные последствия // Психологический журнал. 1993. Т. 14. № 6. С. 36-41.
37. Молода сім'я: проблеми та умови її становлення / за ред. проф. А.Й. Капської. К.: ДЦССМ, 2003. 184 с.
38. Николс М. Сравнительный анализ // Семейная психотерапия. Хрестоматия / СПб: Речь, 2007. С.79-122.
39. Николс М. Теоретический контекст семейной психотерапии // Семейная психотерапия. Хрестоматия. СПб: Речь, 2007. С. 24-47.
40. Обозов Н.Н. Три подхода к исследованию супружеской совместимости // Вопросы психологии. 1981. № 6. С. 98-101
41. Петровская Л.А. Психологическое консультирование семьи. // Вопросы психологии. 1990. № 4. С. 173-174.
42. Райгородский Д. Я. Практическая психодиагностика. Методики и тесты. Учебное пособие. Самара: Издательский Дом «БАХРАХ-М», 2001. 672 с.

43. Реан А. А. Агрессия и агрессивность личности // Психологический журнал. 1996. Т. 17. №5. С. 3 - 18.
44. Румянцева Т. Г. Понятие агрессивности в современной зарубежной психологии. // Вопросы психологии. 1991. №1. С. 81 - 87.
45. Сатир В. Как строить себя и свою семью. / Пер. с англ. М.: Педагогика-пресс, 2001. 191 с.
46. Сермягина О.С. Социально-психологические предпосылки межличностной напряженности в семье: Дис. ...канд.психол.н.: 19.00.05. Л., 1995. 230 с.
47. Скачкевич – Шиманская С. Агрессивность женщин и их удовлетворенность брачными отношениями. [Электронный ресурс]. Режим доступа: <http://www.b17.ru/article/5527/>
48. Смехов В.А. Опыт психологической диагностики и коррекции конфликтного общения в семье. // Вопросы психологии. 1995. № 4. С. 81-92.
49. Фрейд З. Психология бессознательного. / Пер. с нем. М.: АСТ, 2007. 605 с.
50. Харитонов А.Н. Методика трудных семейных ситуаций // Душевное здоровье человека – духовное здоровье нации: Материалы V Всероссийской научно-практической конференции по психотерапии и клинической психологии.ов. М.: Изд-во Института психотерапии, 2002. С. 60-62.
51. Харитонов А.Н. Объект-теории, как методологическая основа семейной психоаналитической психотерапии // Душевное здоровье человека – духовное здоровье нации: Материалы V Всероссийской научно-практической конференции по психотерапии и клинической психологии / А.Н. Харитонов. – М.: Изд-во Института психотерапии, 2002. С. 54-56.
52. Філімончук А. В. Основи сімейних відносин. Заняття 24. // Абетка щасливого сімейного життя: методичний посібник з курсу «Етика і психологія сімейного життя». 10-11 кл. Житомир: ЦНТЕІ, 2008. С. 71 – 107.
53. Фромм Э. Анатомия человеческой деструктивности. М.: Республика, 2004. 385 с.

54. Фурманов И.А. Агрессия и насилие: диагностика, профилактика и коррекция. СПб.: Питер, 2007. 480 с.
55. Харли У. Законы семейной жизни. М.: Протестант, 1992. 207 с.
56. Холличер В. Человек и агрессия. В. Холличер. М. : Прогресс, 1995. 136 с.
57. Хорни К. Самоанализ. Психология женщины. Новые пути в психоанализе. СПб.: Питер, 2002. 480 с.
58. Хорни К. Культура и невроз // Психология конфликта. / Сост. и общая редакция Н.В. Гришиной. СПб: Питер, 2001. 205 с.
59. Хьелл Л. Теории личности. СПб.: Питер, 2002. 608 с
60. Шарфф Д.Э. Терапия пар в теории объектных отношений. /Пер.с англ. М.: Когито-Центр, 2008. 384 с.
61. Шевченко Ю. С. Этологический подход к пониманию агрессии и ее профилактике. // Подростки и молодежь в меняющемся мире: Материалы междунар. конф. Москва, 30-31 октября 2001 г. [Электронный ресурс]. Режим доступа: [www.youth-nonsmoking.ru/Conf/Materials/Material\\_0048.htm](http://www.youth-nonsmoking.ru/Conf/Materials/Material_0048.htm).
62. Шнейдер Л. Б. Психология семейных отношений. М.:Смысл, 2000. 502 с.
63. Эйдемиллер Э., Юстицкис В. Психология и психотерапия семьи. СПб.: Питер, 2004. 795с.
64. Hawker L The Drama Triangle in the Treatment of Domestic Violence // Transactional Analysis Journal. 2000, Vol. 30, No 2. P. 139-144.
65. O'Neil J.M., Helms B. J., Gable R. K., Lawrence D., Wrightsman L. S. Gender role conflict scale: college men's fear of femininity // Sex Roles. 1986. Vol. 14. P. 335–350.



ДОДАТКИ

## Методика діагностики показників і форм агресії

### А. Басса і А. Дарки

**Мета:** визначення рівня та особливостей агресії.

**Інструкція:** Досліджуваним було запропоновано 75 тверджень, на які вони мали відповідати „так” і поставити біля відповідного номера запитання поставити знак «плюс», або знак «мінус».

### Текст опитувальника

1. Часом не можу впоратися з бажанням нашкодити комусь.
2. Іноді можу попліткувати про людей, яких не люблю.
3. Легко дратуюся, але легко і заспокоююсь.
4. Якщо мене не попросити по хорошому, прохання не виконаю.
5. Не завжди отримую те, що мені належить.
6. Знаю, що люди говорять про мене за мою спиною.
7. Якщо не схвалюю вчинки інших людей, даю їм це відчутти.
8. Якщо трапляється обдурити будь кого, відчуваю докори сумління.
9. Мені здається, що я не здатний вдарити людину.
10. Ніколи не дратуюся настільки, щоб розкидати речі.
11. Завжди поблажливий до чужих недоліків.
12. Коли встановлене правило не подобається мені, хочеться порушити його.
13. Інші майже завжди вміють використовувати сприятливі обставини.
14. Мене насторожують люди, які ставляться до мене більш дружельно, ніж я цього чекаю.
15. Часто буваю не згоден з людьми.
16. Іноді на розум приходять думки, яких я соромлюся.
17. Якщо хтось вдарить мене, я не відповім йому тим же.
18. У роздратуванні ляскаю дверима.
19. Я більш дратівливий, ніж здається з боку.
20. Якщо хтось корчить з себе начальника, я поступаю йому наперекір.
21. Мене трохи засмучує моя доля.

22. Думаю, що багато людей не люблять мене.
23. Не можу втриматися від суперечки, якщо люди не згодні зі мною.
24. Ухиляються від роботи повинні відчувати почуття провини.
25. Хто ображає мене або мою сім'ю, запрошується на бійку.
26. Я не здатний на грубі жарти.
27. Мене охоплює лють, коли з мене насміхаються.
28. Коли люди корчаться з себе начальників, я роблю все, щоб вони не зазнавали.
29. Майже щотижня бачу кого-небудь з тих, хто мені не подобається.
30. Досить багато хто заздрить мені.
31. Вимагаю, щоб люди поважали мої права.
32. Мене засмучує, що я мало роблю для своїх батьків.
33. Люди, які постійно переводять вас, варті того, щоб їх клацнули по носі.
34. Від злості іноді буваю похмурим.
35. Якщо до мене ставляться гірше, ніж я того заслуговую, я не засмучуюсь.
36. Якщо хтось намагається вивести мене з себе, я не звертаю на нього уваги.
37. Хоча я і не показую цього, іноді мене гризе заздрість.
38. Іноді мені здається, що наді мною сміються.
39. Навіть якщо злюся, не вдаюся до сильних виразів.
40. Хочеться, щоб мої гріхи були прощені.
41. Рідко даю здачі, навіть якщо хтось вдарить мене.
42. Ображаюся, коли іноді виходить не по моєму.
43. Іноді люди дратують мене своєю присутністю.
44. Немає людей, яких би я по справжньому ненавидів.
45. Мій принцип: «Ніколи не довіряти чужим».
46. Якщо хтось дратує мене, готовий сказати йому все, що про нього думаю.
47. Роблю багато такого, про що згодом шкодую.

48. Якщо розлючуся, можу вдарити кого небудь.
49. З десяти років у мене не було спалахів гніву.
50. Часто відчуваю себе, як порохова бочка, готова вибухнути.
51. Якби знали, що я відчуваю, мене б вважали людиною, з якою нелегко ладнати.
52. Завжди думаю про те, які таємні причини змушують людей робити щонебудь приємне для мене.
53. Коли кричать на мене, кричу у відповідь.
54. Невдачі засмучують мене.
55. Б'юся не рідше за і не частіше за інших.
56. Можу згадати випадки, коли був настільки злий, що хапав першу ліпшу під руку річ і ламав її.
57. Іноді відчуваю, що готовий першим почати бійку.
58. Іноді відчуваю, що життя зі мною надходить несправедливо.
59. Раніше думав, що більшість людей говорить правду, але тепер цьому не вірю.
60. Лаюся тільки від злості.
61. Коли поступаю неправильно, мене мучить совість.
62. Якщо для захисту своїх прав потрібно застосувати фізичну силу, я застосовую її.
63. Іноді висловлюю свій гнів тим, що стукаю по столу.
64. Буваю грубуватий по відношенню до людей, які мені не подобаються.
65. У мене немає ворогів, які хотіли б мені нашкодити.
66. Не вмію поставити людину на місце, навіть якщо він цього заслуговує.
67. Часто думаю, що живу неправильно.
68. Знаю людей, які здатні довести до бійки.
69. Чи не засмучуюсь через дрібниці.
70. Мені рідко приходить в голову думка про те, що люди намагаються розлютити або образити мене.
71. Часто просто загрожую людям, не збираючись приводити загрози у виконання.

72. Останнім часом я став занудою.

73. У суперечці часто підвищую голос.

74. Намагаюся приховувати погане ставлення до людей.

75. Краще погоджуся з чим небудь, ніж стану сперечатися.

### Ключ для обробки результатів

Відповіді оцінюються по восьми шкалах наступним чином:

1. Фізична агресія:

"Так" = 1, "ні" = 0: 1, 25, 31, 41, 48, 55, 62, 68

"Ні" = 1, "так" = 0: 9, 7

2. Непряма агресія:

"Так" = 1, "ні" = 0: 2, 10, 18, 34, 42, 56, 63

"Ні" = 1, "так" = 0: 26, 49

3. Роздратування:

"Так" = 1, "ні" = 0: 3, 19, 27, 43, 50, 57, 64, 72

"Ні" = 1, "так" = 0: 11, 35, 69

4. Негативізм:

"Так" = 1, "ні" = 0: 4, 12, 20, 28

"Ні" = 1, "так" = 0: 36

5. Образа:

"Так" = 1, "ні" = 0: 5, 13, 21, 29, 37, 44, 51, 58

6. Підозрілість:

"Так" = 1, "ні" = 0: 6, 14, 22, 30, 38, 45, 52, 59

"Ні" = 1, "так" = 0: 33, 66, 74, 75

7. Вербальна агресія:

"Так" = 1, "ні" = 0: 7, 15, 23, 31, 46, 53, 60, 71, 73

"Ні" = 1, "так" = 0: 33, 66, 74, 75

8. Почуття провини:

"Так" = 1, "ні" = 0: 8, 16, 24, 32, 40, 47, 54, 61, 67

Індекс ворожості включає в себе 5 і 6 шкали, а індекс агресивності (як прямої, так і мотиваційної) включає в себе шкали 1, 3, 7. Нормою агресивності є величина її індексу, рівна 21 плюс-мінус 4, а ворожості - 6,5-7 плюс-мінус 3.

### Методика "Реакції подружжя на конфлікт" А.С.Кочаряна

**Мета:** з'ясувати ваші погляди щодо деяких сімейних проблем, дозволяє діагностувати індивідуально-специфічні захисні моделі подружжя і їх структуру.

**Інструкція:** вам буде запропоновано ряд тверджень: якщо ви згодні з твердженням, то поставте в опитувальному аркуші знак «+» проти відповідного номера твердження, якщо ж ви не згодні, поставте знак «-». Уникайте відповідей типу «важко відповісти». Питання занадто короткі, щоб у них містилися всі необхідні подробиці. Тому уявіть собі типові ситуації, звичайні для вас, не замислюючись над деталями. Чи не обмірковуюте відповідь довго - відповідайте перше, що спадає на думку. Не пропускайте запитань, обов'язково відповідайте поспіль на кожен. Можливо, деякі твердження вам важко буде віднести до себе, але спробуйте уявити себе в цій ситуації і дайте найбільш підходящий відповідь. Пам'ятайте, що «поганих» і «хороших» відповідей бути не може. Не намагайтеся справити своїми відповідями сприятливе враження..

#### Текст методики

1. Не можна не рахуватися з настроєм дружини / чоловіка.
2. Я рідко відчуваю почуття провини.
3. Я часто замислююся над тим, чого очікує від мене дружина / чоловік: яких слів, справ і т.п.
4. Останнім часом у мене часто що небудь болить.
5. Після сварок я швидко приходжу до тями.
6. Останнім часом у мене часто буває таке відчуття, ніби голова стягнута обручем.
7. Ніколи не траплялося, щоб я нетактовно чинив/ла по відношенню до викладача.
8. Рідко трапляється так, що я дорікаю дружині/ чоловіків минулих помилках.
9. Я не маю жодних недоліків.

10. Я не можу швидко змінити лінію своєї поведінки по відношенню до дружини / чоловіка залежно від вимоги ситуації.
11. Я майже ніколи не вплутуюся в сварки в публічних місцях (в черзі, автобусі, кінозалі і т.п.).
12. Останнім часом мене часто турбує шлунок.
13. Мене стали дратувати знайомі, друзі, і я став / ла частіше з ними сваритися.
14. Краще вдаватися до обману або замовчування, ніж приймати радикальне рішення по сімейних проблемах.
15. Я часто сам / а собі неприємний / на.
16. За зло, яке мені заподіює дружина / чоловік, я плачу їй / йому тим же.
17. Ніколи не спізнювався / ла на роботу чи на навчання.
18. Часом мені так і хочеться вилятися.
19. У моєї / го дружини / чоловіка практично немає достоїнств.
20. Дружина / чоловік часто навмисно хоче мене образити.
21. Я зазвичай дуже ретельно, в деталях продумую сформовану сімейну ситуацію.
22. Якщо сімейне життя не склалося, то краще відразу розлучитися.
23. У нас в сім'ї все гаразд і я не зрозумію, чому моя / і дружина / чоловік незадоволена / ений.
24. У мене рідко буває поганий настрій.
25. Коли дружина / чоловік мене дуже ображає, я не можу довго цього забути.
26. Взагалі я непогана людина, але дружина / чоловік не гідна / ний хорошого ставлення до себе.
27. Мені часто шкода себе.
28. За останній час стан мого здоров'я не погіршився.
29. Я не бажаю обговорювати з дружиною / чоловіком мої недоліки: у неї / нього вистачає своїх.
30. Майже не буває, що я іронічно, з сарказмом жартують над дружиною / чоловіком.

31. Зазвичай я намагаюся не думати про конфлікт з дружиною / чоловіком, намагаюся не помічати її / його.

32. Мене багато цікавить, я людина допитлива.

33. Часом у мене виникає таке відчуття, що я більше не учасник сімейних сварок і конфліктів, я як би їх спостерігач.

34. Ніякі справи (робота, навчання тощо) не знижують мого внутрішнього напруження, не дозволяють хоч на якийсь час забути сімейні проблеми.

35. У житті не було жодного випадку, щоб я порушив / ла обіцянку.

36. Я часто поступаюся дружині / чоловіку, щоб поліпшити наші відносини.

37. Часто буває так, що я довго не розмовляю з дружиною / чоловіком.

38. Вважають, що будь які кардинальні рішення сімейної проблеми небезпечні і неефективні: потрібно лише трохи змінити ситуацію, щоб було можливо жити разом.

39. Кілька разів на тиждень мене стали турбувати неприємні відчуття «під ложечкою».

40. Все здається мені якимось сірим, безликим і однаковим.

41. Все, що відбувається у мене в сім'ї, жахливо неприємно, але я не самотній / а в своїх проблемах (у багатьох так), і це мене трохи заспокоює.

42. Я міг / ла б пробачити образу, нанесену мені дружиною / чоловіком, але не забути її.

43. У мене майже ніколи не буває бажання трошити і ламати все навколо.

44. Я часто замислююся, як на моєму місці вчинив би інша людина.

45. У сімейному житті я завжди керуюся благими намірами, і дивно, що дружина / чоловік цього не розуміє.

46. Іноді я люблю трохи похвалитися.

47. Я розумію тих людей, які віддають значну частину часу сім'ї.

48. Я часто думаю про те, що дитячий період мого життя був найкращим, і хочеться знову стати дитиною.

49. Сучасний шлюб не має ніякої цінності: зазвичай люди одружуються лише за потребою.



50. Мої думки і дії бувають часто уповільнені.
51. Віддаю перевагу ухилятися від з'ясування стосунків з дружиною / чоловіком.
52. У мене рідко виникають роздратування і гнів по відношенню до дружини / чоловіка.
53. Через постійних сварок з дружиною / чоловіком я злий / зла на весь світ: можу зігнати роздратування на всякому, хто "підвернеться під руку".
54. Іноді в голову приходять такі думки, в яких нікому не хочеться зізнаватися.
55. Сучасні жінки / чоловіки не можуть бути хорошими дружинами / чоловіками.
56. Останнім часом я стала часто "відчувати" своє серце.
57. Зазвичай я не кажу дружині / чоловіку, що ми дуже різні за характером, темпераментом, інтересам.
58. Життя неодружених / незаміжніх чоловіків / жінок має значні переваги.
59. Останнім часом я значно більше став (ла) цікавитися тим, як зміцнити своє здоров'я (дієтою, бігом, йогою і т.п.).
60. Часто я відчуваю нереальність, неприродність своїх відносин з дружиною/ чоловіком.
61. Я рідко сумую.
62. Сформована сімейна ситуація мене пригнічує, але я вважаю себе не в змозі що небудь зробити.
63. Зазвичай я заздалегідь продумую, як себе вести в складній сімейній ситуації.
64. Деякі вважають, що я буваю занадто суворий / а до думок дружини / чоловіка, але я впевнений / а, що вона / він цього заслуговує.
65. Я завжди намагаюся зрозуміти дружину / чоловіка, незважаючи навіть на те, що вона / він таких спроб не робить.
66. Останнім часом я став / а більше дбати про своє здоров'я.
67. Більшість проблем, що виникають в сімейному житті, не має

однозначного вирішення.

68. Мені подобаються люди, з якими мені доводилося зустрічатися, навіть ті, яким я не симпатичний / на.

69. Часом я можу заподіювати душевну або фізичну біль дружині / чоловіку.

70. У моїй родині не все благополучно, але я вірю, що все буде так, як судилося.

71. Нічого особливого не сталося: поскандалили, посварилися, в житті всяке буває.

72. Я майже завжди можу стриматися і не наговорити зайвого, не зробити дружині / чоловіку неприємне.

73. Коли я отримую від кого небудь лист, то завжди відповідаю в той же день.

74. Останнім часом я часто і без причин став (а) карати сина (дочку).

75. Я часто відчуваю свою даремність і безсилля.

76. На роботі я майже ніколи не вплутуюся в сварки і конфлікти із співробітниками і начальством.

77. Мені зовсім не хочеться, щоб мене пошкодували, поспівчували мені.

78. Мені майже ніколи не хочеться сказати або зробити щонебудь Приємне батькам своєї / його дружини / чоловіка.

79. Іноді я люблю посміятися, слухаючи непристойні жарти, дотепи.

80. Я рідко відчуваю втому.

81. Мої знайомі вважають, що я не зовсім правильно оцінюю сімейну ситуацію: надзвичайно спрощую її або, навпаки, ускладнюю.

82. Я часто злюся на своїх батьків і сварюся з ними.

83. Я нічого не можу зробити для поліпшення сімейної ситуації: це залежить не від мене, а є проявом загальної закономірності, характерною для сучасної сім'ї.

84. Хочеться поїхати, забутися.

85. Не збираюся змінювати свої звички, навіть якщо вони не подобаються дружині / чоловіку.

86. Іноді трапляється, що я говорю неправду.

87. Я здатний / на багато зробити.

88. Мені часто кажуть, що я неправильно розумію свою / його дружину / чоловіка.

89. У мене часто буває відчуття фізичної слабості.

### **Ключ для обробки результатів**

1. Неконструктивні установки на шлюб (НУ):

+ питання 14, 22, 29, 38, 51, 85;

- питання 1, 8, 36, 44, 57, 65,

2. Депресія (Д):

+ питання 15, 27, 40, 50, 75, 89;

- питання 2, 24, 32, 61, 80, 87.

3. Протективні механізми (ПМ):

+ питання 19, 23, 31, 45, 48, 71, 81, 84, 88;

- питання 3, 21, 63, 77.

4. Дефензивні механізми (ДМ):

+ питання 26, 33, 41, 49, 55, 58, 60, 62, 70, 83;

- питання 34, 47.

5. Агресія (А):

+ питання 13, 16, 18, 53, 69, 74, 82;

- питання 11, 30, 43, 52, 72, 76, 78.

6. Соматизація тривоги (СТ):

+ питання 4, 6, 12, 39, 56, 59, 66;

- питання 28.

7. Фіксація на психотравме (Ф):

+ питання 20, 25, 37, 42, 64;

- питання 5, 10, 67.

8. Контрольна шкала:

+ питання 7, 9, 19, 35, 68, 73;

- питання 46, 54, 79, 86.

## Методика

### "Характер взаємодії подружжя в конфліктних ситуаціях"

розроблена Ю. Є. Альшиною і Л.Я.Гозманом.

**Мета:** дозволяє виявити найбільш конфліктогенні сфери подружніх відносин, ступінь згоди (або незгоди) в конфліктних ситуаціях, рівень конфліктності в парі.

**Інструкція:** Методикою є бланковий тест-опитувальник, який містить опис 32 ситуацій подружньої взаємодії, які носять конфліктний характер. Досліджуваним пропонується шкала можливих реакцій на певну ситуацію, в яку закладено дві ознаки: активність чи пасивність реакції і згоду або незгоду з партнером (стороною в конфлікті). Лівий полюс шкали – активне вираження незгоди, незгодні нейтральне ставлення, пасивне вираження згоди і, нарешті, правий полюс – активне вираження згоди. Відповідям приписуються значення в балах відповідно від «-2» до «+2».

## Тестовий матеріал

### Варіант для жінок

1. Ви запросили своїх родичів у гості; чоловік, знаючи про це, несподівано пізно повернувся додому. Вас це засмутило, і після відходу гостей ви висловлюєте чоловікові своє засмучення, а він не може зрозуміти причини невдоволення. Ви ...

2. Чоловік вже багато разів обіцяв вам зробити дещо по дому, але як і раніше їм нічого не зроблено. Ви ...

3. Ви довго стояли в черзі в магазині; продавщиця весь час відволікалася, грубила покупцям. Коли підійшла ваша черга, чоловік, на ваш погляд, занадто різко почав розмовляти з нею. Ви неприємно здивовані його тоном. Ви ...

4. Уже пізно, дитині пора лягати спати, але йому не хочеться, а чоловік все таки намагається відправити його в ліжко. Ви втручаєтеся і дозволяєте дитині ще трохи пограти, кажучи, що завтра вихідний. Чоловік наполягає на своєму. Ви ...

5. Ви домовилися вихідний день провести разом вдома. Але несподівано вам зателефонували батьки і покликали до себе. Ви відразу ж почали збиратися. Чоловік незадоволений, що порушилися ваші спільні плани. Ви..

6. У чоловіка поганий настрій, ви здогадуєтеся, що у нього неприємності на роботі, хоча він нічого не говорить. Ви намагаєтеся викликати його на розмову, але він йде від розмови. Ви ...

7. Ви з чоловіком запрошені на день народження друга, грошей на подарунок недостатньо, вам здається, що саме чоловік в цьому місяці витратив занадто багато. Ви ...

8. Ваша подруга ділиться з вами і вашим чоловіком своїми проблемами і переживаннями. Одне із зауважень чоловіка, на ваш погляд, випадає із загального тону розмови і образливо для співрозмовниці. Ви ...

9. Вам обом потрібно затриматися на роботі і нікому побути з дитиною. Ви вважаєте, що ваші справи важливіше і це повинен зробити чоловік, але він не погоджується. Ви ...

10. Ви почали ремонт квартири. Несподівано виявилось, що ця затія обійдеться дорожче, ніж ви припускали. Чоловік з самого початку ставився скептично до ваших планів, а тепер дуже сердитий на вас за непередбачені витрати. Ви ...

11. У вас є улюблене заняття. Чоловік радить долучити до цієї справи дитини. Ви ж вважаєте, що дитина буде вам заважати, а чоловік продовжує наполягати. Ви ...

12. Ви збираєтеся піти з дому у справах, а чоловік хоче з вами поговорити і незадоволений, що ви відмовляєтеся затриматися на кілька хвилин. Ви ...

13. З юності у вас залишилося багато друзів-чоловіків. Ви з задоволенням спілкуєтеся з ними, вони заходять до вас у гості. У чоловіка ці візити викликають невдоволення. Ви ...

14. Ви зайшли до чоловіка на роботу. Його не виявилось на місці, і, поки ви його чекали, вам явно вдалося завоювати симпатію його колега-чоловіків. Вас здивувала негативна реакція чоловіка. Ви ...

15. Вам здається, що чоловік періодично не так на те витрачає гроші. Ось він знову купив непотрібну, на ваш погляд, річ, але він вважає, що вона необхідна в будинку. Ви ...

16. Ви просите чоловіка допомогти дитині приготувати уроки, бо самі гірше знайомі з цим предметом, а чоловік продовжує займатися своїми справами і відсилає дитини до вас, кажучи, що йому ніколи. Ви ...

17. В Останнім часом на роботі ви багато спілкуєтеся з одним з ваших колег. Ви часто телефонуєте один одному, згадуєте про нього в розмовах з чоловіком. Чоловікові це явно неприємно. Ви ...

18. Ви випадково зустріли свою стару приятельку, розговорилися з нею, і вона вмовила вас зайти до неї додому. Чоловік турбувався і, коли ви повернулися, висловив вам своє невдоволення. Ви ...

19. За кілька днів до зарплати знову виникла розмова про те, що грошей не вистачає. Чоловік вважає, що ви недостатньо робите для забезпечення родини. Ви ...

20. Ви провели вечір з новими друзями, які подобаються чоловікові, але вам не дуже симпатичні. На ваш погляд, з ними було нуднувато, але ви намагалися цього щ показувати, а по дорозі додому чоловік несподівано висловив вам свою незадоволеність тим, як ви вели себе з його друзями. Ви ...

21. Ваш чоловік збирається до своїх старих друзів у гості. Вам хотілося б піти з ним, але він не пропонує цього. Ви ...

22. У вас є улюблене захоплення, якому ви приділяєте вільний час. Чоловік не поділяє цього інтересу і навіть висловлює відкрите невдоволення. Ви...

23. Чоловік покарав дитини, але вам здається, що провина не настільки серйозний, і ви починаєте грати з дитиною. Чоловік незадоволений цим. Ви ...

24. В гостях у друзів вас познайомили з привабливою жінкою. Ваш чоловік протягом усього вечора сидів з нею поруч, танцював і про щось жваво розмовляв. Вас це зачепило. Ви ...

25. Ви збиралися провести неділю вдома, але виявилось, що чоловік обіцяв друзям відвідати їх. Вам дуже не хочеться йти. Ви ...

26. Ви розповіли подрузі про ваших сімейних проблемах. Чоловік дізнався про це і був дуже незадоволений, бо вважає, що не варто розповідати всім і кожному про подібні речі. Ви ...

27. Чоловік давно просив вас зашити йому штани. Сьогодні він хотів надіти їх, але вони виявилися незашиті. Він висловлює своє невдоволення, незважаючи на те, що знає, що вам було ніколи. Ви ...

28. Знайомий вашої родини вже не в перший раз підвів вас, і ви вважаєте, що йому необхідно відкрито висловити своє невдоволення. Чоловік каже, що не варто надавати цьому великого значення. Ви ...

29. У вас поганий настрій, і вам хочеться поділитися з чоловіком своїми переживаннями і сумнівами. Ви намагаєтеся заговорити з ним, але він не помічає вашого стану і відповідає, що поговорити можна пізніше, а зараз йому ніколи. Ви ...

30. Приятель чоловіка подзвонив і попросив вас передати дещо чоловікові, як тільки той повернеться додому. У вас було багато справ, і ви згадали про це тільки пізно ввечері. Чоловік був дуже незадоволений і різко сказав, що ваша необов'язковість вже не в перший раз ставить його у незручне становище. Ви ...

31. Вечером ви збиралися разом з чоловіком подивитися телевізор, проте ваші інтереси перетинаються вам хочеться дивитися передачі на різних каналах. Кожен з вас наполягає на своєму. Ви ...

32. Ви обговорюєте з друзями плани спільної відпустки. Чоловік несподівано починає виступати різко проти вашої пропозиції. Ви ...

### **Варіант для чоловіків**

1. Ви запросили своїх родичів у гості; дружина, знаючи про це, несподівано пізно повернулася додому. Вас це засмутило, і після відходу гостей ви висловлюєте дружині своє засмучення, а вона не може зрозуміти причини невдоволення. Ви ...

2. Жінка давно обіцяла зробити дещо по будинку і знову нічого не зробила. Ви ...

3. Ви довго стояли в черзі в магазині; продавщиця весь час відволікалася, грубила покупцям. Коли підійшла ваша черга, дружина, на ваш погляд, занадто різко почала розмовляти з нею. Ви неприємно здивовані її тоном. Ви ...

4. Уже пізно, дитині пора лягати спати, йому дуже не хочеться, а дружина всетаки намагається відправити його в ліжко. Ви втручаєтеся і дозволяєте дитині пограти ще, кажучи, що завтра вихідний. Дружина наполягає на своєму. Ви ...

5. Ви домовилися вихідний день провести разом будинку. Але несподівано вам зателефонували батьки і покликали до себе. Ви відразу ж почали збиратися. Дружина залишилася незадоволена тим, що порушилися ваші спільні плани. Ви ...

6. У дружини поганий настрій, ви здогадуєтесь, що у неї неприємності на роботі, хоча вона нічого не говорить. Ви намагаєтесь викликати її на розмову, але вона йде від розмови. Ви ...

7. Ви з дружиною запрошені на день народження друга, грошей на подарунок недостатньо. Вам здається, що саме дружина в цьому місяці витратила надто багато. Ви ...

8. Ваш друг ділиться з вами і вашою дружиною своїми проблемами і переживаннями. Одне із зауважень вашої дружини, на ваш погляд, випадає із загального тону розмови і образливо для співрозмовника. Ви...

9. Вам обом потрібно затриматися на роботі і нікому побути з дитиною. Ви вважаєте, що ваші справи важливіше і це повинна зробити дружина, але вона не погоджується. Ви ...

10. Ви почали ремонт квартири. Несподівано виявилось, що ця затія обійдеться дорожче, ніж ви припускали. Дружина з самого початку ставилася скептично до ваших планів, а тепер дуже сердита на вас за непередбачені витрати. Ви ...

11. У вас є улюблене заняття, дружина радить долучити до цієї справи дитини. Ви ж вважаєте, що дитина буде вам заважати, дружина продовжує наполягати. Ви ...



12. Ви збираєтеся піти з дому у справах, а дружина хоче з вами поговорити і незадоволена, що ви відмовляєтеся затриматися хоча б на кілька хвилин. Ви ...

13. В юності у вас залишилося багато друзів жінок. Ви з задоволенням спілкуєтеся з ними, вони заходять до вас у гості. У дружини ці візити викликають невдоволення. Ви ...

14. Ви зайшли до дружини на роботу. Її не виявилось на місці, і, поки ви її чекали, вам явно вдалося завоювати симпатію її колег жінок. Вас здивувала негативна реакція дружини. Ви ...

15. Вам здається, що дружина періодично не так на те витрачає гроші. Ось вона купила непотрібну, на ваш погляд, річ, але дружина вважає, що вона необхідна в будинку. Ви ...

16. Ви просите дружину допомогти дитині приготувати уроки, бо самі гірше знайомі з цим предметом, а вона продовжує займатися своїми справами і відсилає дитини до вас, кажучи, що їй ніколи. Ви ...

17. Останнім часом на роботі ви багато спілкуєтеся з однією з ваших співробітниць. Ви часто телефонуйте один одному, згадуєте про неї в розмовах з дружиною. Їй це явно неприємно. Ви ...

18. Ви випадково зустріли свого старого приятеля, розговорилися з ним, і він умовив вас зайти до нього додому. Ви пробули з ним весь вечір і пізно повернулися додому. Дружина турбувалася і, коли ви повернулися, висловила вам своє невдоволення. Ви ...

19. За кілька днів до зарплати знову виникла розмова про те, що грошей не вистачає. Дружина вважає, що ви недостатньо робите для забезпечення родини. Ви ...

20. Ви провели вечір з новими друзями, які подобаються дружині, але вам не дуже симпатичні. На ваш погляд, з ними було нуднувато, але ви намагалися цього не показувати, а по дорозі додому дружина несподівано висловила невдоволення тим, як ви вели себе з її друзями. Ви ...

21. Ваша дружина збирається до своїх старих друзів у гості. Вам хотілося б піти з нею, але вона не пропонує цього. Ви ...

22. У вас є улюблене захоплення, якому ви приділяєте вільний час, дружина не розділяє цього інтересу, навіть висловлює відкрите невдоволення. Ви...

23. Жінка покарала дитину, але вам здається, що провина не настільки серйозний, і ви починаєте грати з дитиною. Дружина незадоволена цим. Ви ...

24. В гостях вас познайомили з цікавим чоловіком. Ваша дружина протягом усього вечора сиділа поруч з ним, танцювала тільки з ним і про щось жваво розмовляла. Вас це зачепило. Ви ...

25. Ви збираєтеся провести неділю вдома, але виявляється, що дружина обіцяла друзям відвідати їх. Вам дуже не хочеться йти. Ви ...

26. Ви розповіли одному про ваших сімейних проблемах, дружина дізналася про це і була дуже незадоволена, оскільки вважає, що не варто розповідати всім і кожному про подібні речі. Ви ...

27. Жінка давно просила вас полагодити праску. Сьогодні вона хотіла їм скористатися, але він виявився неполадженим. Вона висловлює вам свою незадоволеність, незважаючи на те, що знала, що вам було ніколи. Ви ...

28. Знайома вашої родини вже не в перший раз підвела вас, і ви вважаєте, що їй необхідно відкрито висловити своє невдоволення. Дружина каже, що не варто цьому надавати великого значення. Ви ...

29. У вас поганий настрій, і вам хочеться поділитися з дружиною своїми переживаннями і сумнівами. Ви намагаєтеся заговорити з нею, але вона не помічає вашого стану і відповідає, що поговорити можна пізніше, а зараз їй ніколи. Ви ...

30. Приятелька дружини подзвонила і попросила вас передати дещо дружині, як тільки та повернеться додому. У вас було багато справ, і ви згадали про це тільки пізно ввечері. Дружина була дуже незадоволена і різко сказала, що ваша необов'язковість вже не в перший раз ставить її в незручне становище. Ви ...

31. Ввечері ви збиралися разом з дружиною подивитися телевізор, проте ваші інтереси перетинаються вам хочеться дивитися передачі по різних каналах. Кожен з вас наполягає на своєму. Ви ...

32. Ви обговорюєте з друзями плани спільної відпустки, і дружина несподівано починає різко виступати проти будь якої вашої пропозиції. Ви ...

### **Ключ для обробки результатів**

Результати досліджень отримують шляхом розрахунку загального індексу (середнє арифметичне по кожному блоку).

Значення індексів коливаються в діапазоні від -2 до 2.

- Негативне значення індексу говорить про негативну реакцію респондента в конфліктних ситуаціях;

- Позитивні – про позитивні реакції.

- Значення, близькі до 1 (або до -1) підкреслюють пасивний характер поведінки при сімейних непорозуміннях;

- Значення, близькі до 2 (або до -2) про активну позицію в даній ситуації.

Отримані результати дають можливість робити висновок про загальний рівень конфліктності в парі. Чим ближче значення загального індексу до -2, тим більше конфліктний характер носить взаємодія подружжя.

**ТЕСТ-ОПИТУВАЛЬНИК**  
**“ЗАДОВОЛЕНІСТЬ ШЛЮБОМ”**  
**(В. Столін, Т. Романова, Г. Бутенко)**

**Мета:** призначений для експрес-діагностики ступеню задоволеності шлюбом, а також ступеню узгодженості-неузгодженості задоволеності шлюбом конкретної подружньої пари.

**Інструкція:** опитувальник є одновимірною шкалою, що складається з 24 тверджень, які належать до різних сфер: сприйняття себе і партнера, думки, оцінки, установки тощо. Кожному твердженню відповідають три варіанти відповіді. Уважно читайте кожне твердження і вибирайте один із трьох запропонованих варіантів відповідей. Намагайтеся уникати проміжних відповідей типу "важко сказати", "важко відповісти" і т. д. Виконуйте роботу по можливості швидко.

**Текст опитувальника**

**1. Коли люди живуть так близько, як це спостерігається в сімейному житті, вони неминуче втрачають взаєморозуміння і гостроту сприйняття іншої людини:**

- а) правильно;
- б) важко сказати;
- в) неправильно.

**2. Ваші подружні відносини приносять вам:**

- а) скоріше занепокоєння і страждання;
- б) важко відповісти;
- в) скоріше радість і задоволення.

**3. Родичі і друзі оцінюють ваш шлюб:**

- а) як удалий;
- б) щось середнє;
- в) невдалий.

**4. Якби ви могли, то змінили б щось у характері свого чоловіка (дружини):**

- а) багато чого;
- б) важко сказати;
- в) нічого.

**5. Одна з проблем сучасного шлюбу полягає в тому, що все набридає, у тому числі й сексуальні стосунки:**

- а) правильно;
- б) важко сказати;
- в) неправильно.

**6. Коли ви порівнюєте своє сімейне життя із сімейним життям друзів і знайомих, вам здається, що Ви :**

- а) більш нещасливі, ніж інші;
- б) важко сказати;
- в) щасливіші від інших.

**7. Життя без сім'ї, близької людини — надто дорога ціна за цілковиту свободу:**

- а) правильно;
- б) важко сказати;
- в) неправильно.

**8. Ви вважаєте, що без вас життя вашого чоловіка (дружини) було б неповноцінним:**

- а) так;
- б) важко сказати;
- в) ні.

**9. Сподівання більшості людей щодо шлюбу якоюсь мірою не справджуються:**

- а) правильно;
- б) важко сказати;
- в) неправильно.

**10. Тільки безліч різних обставин заважає подумати вам про розлучення:**

- а) правильно;

б) важко сказати;

в) неправильно.

**11. Якби повернути час, коли ви одружувалися, то вашим чоловіком (дружиною) міг би стати:**

а) хто завгодно, тільки не теперішній чоловік (дружина);

б) важко сказати;

в) можливо, що саме теперішній чоловік (дружина).

**12. Ви пишаєтеся, що така людина, як ваш чоловік (дружина), поруч з Вами:**

а) правильно;

б) важко сказати;

в) неправильно.

**13. На жаль, недоліки вашого чоловіка (дружини) часто переважають його (її) достоїнства:**

а) правильно;

б) важко сказати;

в) неправильно.

**14. Основні перешкоди для щасливого подружнього життя найімовірніше криються:**

а) у характері вашого чоловіка (дружини);

б) важко сказати;

в) скоріше у нас обох.

**15. Почуття, з якими ви одружувалися:**

а) підсилилися;

б) важко сказати;

в) ослабли.

**16. Шлюб знижує творчі можливості людини:**

а) правильно;

б) важко сказати;

в) неправильно.

**17. Можна сказати, що ваш чоловік (дружина) має достоїнства, що**

**компенсують його (її) недоліки:**

- а) так;
- б) важко сказати;
- в) ні.

**18. На жаль, у вашому шлюбі не все гаразд з емоційною підтримкою  
один одного:**

- а) правильно;
- б) важко сказати;
- в) неправильно.

**19. Вам здається, що ваш чоловік (дружина) часто робить дурниці,  
говорить невлад, недоречно жартує:**

- а) правильно;
- б) важко сказати;
- в) неправильно.

**20. Життя в сім'ї, як вам здається, не залежить від вашої волі:**

- а) правильно;
- б) важко сказати;
- в) неправильно.

**21. Ваші сімейні відносини не внесли в життя порядку й  
організованості, на які ви очікували:**

- а) правильно;
- б) важко сказати;
- в) неправильно.

**22. Помиляються ті, хто вважає, що саме в сім'ї людина найменше  
може розраховувати на повагу:**

- а) правильно;
- б) важко сказати;
- в) неправильно.

**23. Як правило, товариство вашого чоловіка (дружини) є для вас  
приємним:**

- а) правильно;

- б) важко сказати;
- в) неправильно.

**24. Щиро кажучи, у вашому подружньому житті немає і не було жодного світлого моменту:**

- а) правильно;
- б) важко сказати;
- в) неправильно.

#### **Ключ для обробки результатів**

1в, 2в, 3а, 4в, 5в, 6в, 7а, 8а, 9в, 10в, 1в, 12а, 13в, 14в, 15а, 1бв, 17а, 18в, 19в, 20в, 21в, 22а, 23а, 24в.

Якщо обраний підслідним варіант відповіді (а чи в) збігається з наведеним у ключі, то нараховується 2 бали; якщо відповідь проміжний (б) - 1 бал; за відповідь, не збігається з «ключем», - 0 балів. Далі підраховуючи-ється сумарний бал по всіх відповідях. Можливий діапазон тестового бала - від 0 до 48 балів. Високий бал говорить про задоволеність шлюбом.

Вся вісь сумарних балів тесту розбивається на 7 категорій, утворюючи таку шкалу оцінок взаємин:

- 0-16 балів - абсолютно неблагополучні,
- 17-22 балів - неблагополучні,
- 23-26 балів - швидше неблагополучні,
- 27-28 балів - перехідні,
- 29-32 балів - швидше благополучні,
- 33-38 балів - благополучні,
- 39-48 балів - абсолютно благополучні відносини.



## Показники проявів агресії (жінки-чоловіки)

	ФА	НА	РОЗД	НЕГАТ	ОБР	ПІДОЗР	ВА	ППР
ж1	3	4	4	6	7	5	6	7
ж2	4	5	5	4	6	4	6	7
ж3	1	5	5	5	8	5	6	5
ж4	1	6	5	5	8	5	8	4
ж5	2	7	5	5	7	6	8	5
ж6	2	5	4	5	6	4	7	6
ж7	3	5	5	5	8	5	7	6
ж8	3	5	6	7	8	5	7	6
ж9	4	6	6	7	7	5	8	4
ж10	1	6	6	7	7	5	8	5
ж11	1	7	4	5	7	5	8	5
ж12	1	6	5	4	8	7	6	5
ж13	2	8	4	5	8	7	6	5
ж14	2	8	4	6	8	7	6	7
ж15	2	4	4	6	6	5	7	7
ж16	1	4	5	6	6	4	7	5
ж17	2	5	5	4	6	4	7	4
ж18	1	5	5	5	7	8	5	5
ж19	2	5	7	5	7	8	8	6
ж20	2	6	5	5	7	7	8	6
ж21	1	6	5	5	5	7	7	6
ж22	3	7	5	5	5	7	7	4
ж23	3	7	6	7	5	8	7	5
ж24	1	8	6	7	6	8	8	5
ж25	1	9	7	7	6	8	8	5
ч26	1	4	6	5	6	6	8	5
ч27	2	4	4	4	5	8	6	5
ч28	2	5	4	6	5	8	6	5
ч29	2	5	4	6	5	7	6	5
ч30	3	5	5	5	4	7	7	4
ч31	3	6	4	5	4	7	7	5
ч32	3	6	5	5	4	8	7	5
ч33	3	6	5	5	5	8	5	4
ч34	2	7	4	5	5	8	4	4
ч35	2	7	4	6	5	6	4	4
ч36	2	8	4	6	6	5	4	3
ч37	1	8	5	6	5	5	5	3
ч38	1	8	5	7	7	6	5	4
ч39	1	6	5	5	7	6	5	4
ч40	2	6	6	5	7	6	7	4
ч41	2	7	6	5	5	5	7	5
ч42	3	7	6	6	5	7	7	5
ч43	3	6	5	6	5	7	5	6
ч44	4	5	4	6	4	7	5	6
ч45	4	7	4	5	6	6	5	6
ч46	5	7	5	5	4	5	6	4
ч47	5	8	5	5	5	5	6	3
ч48	6	7	5	4	5	6	6	4
ч49	6	7	6	4	6	6	7	5
ч50	5	5	5	4	6	5	7	5
	9,2	6,28	4,84	5,24	5,24	6,4	5,88	4,52
	ФА	НА	РОЗД	НЕГАТ	ОБР	ПІДОЗР	ВА	ППР
жінки	1,96	5,96	5,12	5,52	6,76	5,96	7,04	5,4
чоловіки	9,2	6,2	4,8	5,2	5,2	6,4	5,8	4,2

### Загальні показники основних сфер конфліктних ситуацій

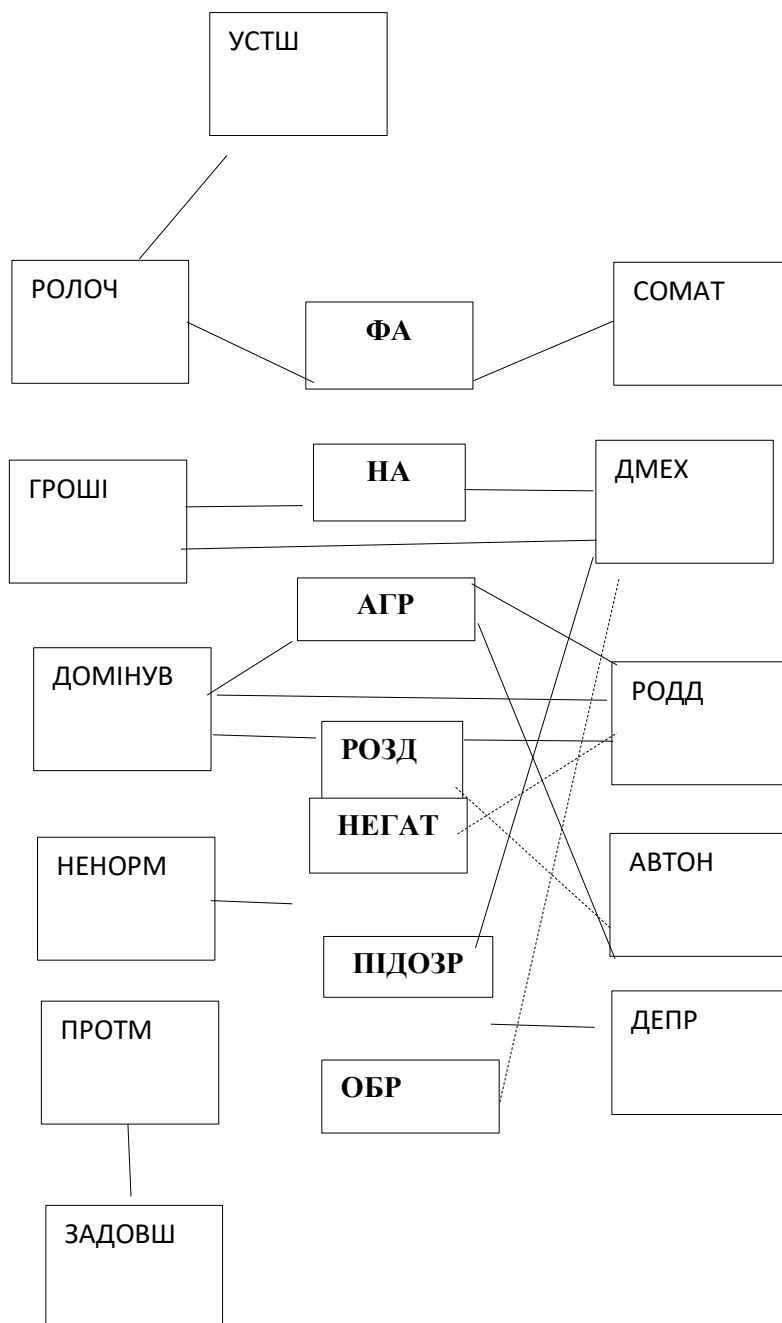
РОДІР	ВИХД	АВТ	РОЛОЧ	НЕНОРМ	ДОМІН	РЕВН	ГРОШІ
0,25	1	0,75	2	1	1,5	-1	0,5
0,75	0,25	1	1	-1	0,5	-2	-1
1	-1	-0,25	1	-0,25	0	-2	-2
-1	0	-0,25	2	-0,25	-1	-2	0
-2	0	-0,25	-2	-0,25	-1	0	0
-2	1	-0,25	-2	0	-2	-1	1
-1	-0,25	-0,25	0	0	-2	-1	1
0	-0,5	-0,25	-1	0	0	-2	2
1	1	-0,25	-1	1	-1	-2	-2
1	1	0	1	1	-1	0	-2
-0,25	1	0	2	1	0	-1	0
-0,5	1	0	-2	1	0	-1	-1
-1	0	1	-2	1	0	0	-1
-1	0	1	0	0	0	0	-2
1	1	1	-1	0	0	0	-2
1	1	0	-1	0	0,5	1	-2
1	2	0	-0,25	-1	0,25	0	-2
0	2	-1	-0,25	-1	0,75	0	-2
1,5	1	-2	-0,25	-1	0,75	-1	-2
1	1	-0,5	0,25	-1	0,75	-2	-1
-0,5	0	-0,5	0,75	0	0	1	0
1	0	-0,5	1	1	0	0	0
2	0	-0,5	-1	1	0	0	0
2	1	-0,5	-2	1	1	-1	-1
1	1	-0,5	0	1	1	-2	-1
0,25	0,58	-0,12	-0,19	0,17	-0,04	-0,76	-0,78
0	0,25	-1	-2	1	0	1	-2
0	0,25	-1	-1	0	-1	-1	-2
0	1	0	-1	0	-2	-2	-2
-0,5	0	0	0	0	-1	1	0
-1	-1	0	0	-0,5	-1	0	1
1	0,5	1	-1	-0,5	0	0	1
1	-0,5	1	-2	-0,5	0	0	1
0	0,5	0,5	-1	-0,5	1	-0,5	1
0	1	0	-1	-1	1	-0,5	2
1,5	-1	0	0	1	1	-0,5	2
0,25	1	1	0	1	-1	-0,5	1
-0,25	1	1	0	-1	1,5	1	1
-0,5	0	1	1	-1	1	1	-1
-1	0	0,75	1	0	1	-1	-1
-1	1	0,25	-1	1	1	0	-0,5
0	1	0,25	-1	1	2	0	1
0,5	2	1	-1	0	2	-2	-1
-0,75	1	0	2	0,5	-1	0	0
-2	1	1	2	0,5	-1	-1	0
-2	0	-1	2	0,5	-1	-1	0
-1	0	-1	1	0,5	1	-1	-1
-1	1	-2	1	-1	1	-0,5	-0,5
-1,5	-1	-1	1	-1	1	-1	-1,5
0	0	-0,5	0,5	-1	0	-1	-1
1	1	1	-1	1	1	1	-2
-0,29	0,4	0,09	-0,06	0	0,26	-0,34	-0,18

	РОДІР	ВИХД	АВТ	РОЛОЧ	НЕНОРМ	ДОМІН	РЕВН	ГРОШІ
жінки	0,25	0,58	-0,12	-0,19	0,17	-0,04	-0,76	-0,78
чоловіки	-0,29	0,4	0,09	-0,06	0	0,26	-0,84	-0,18

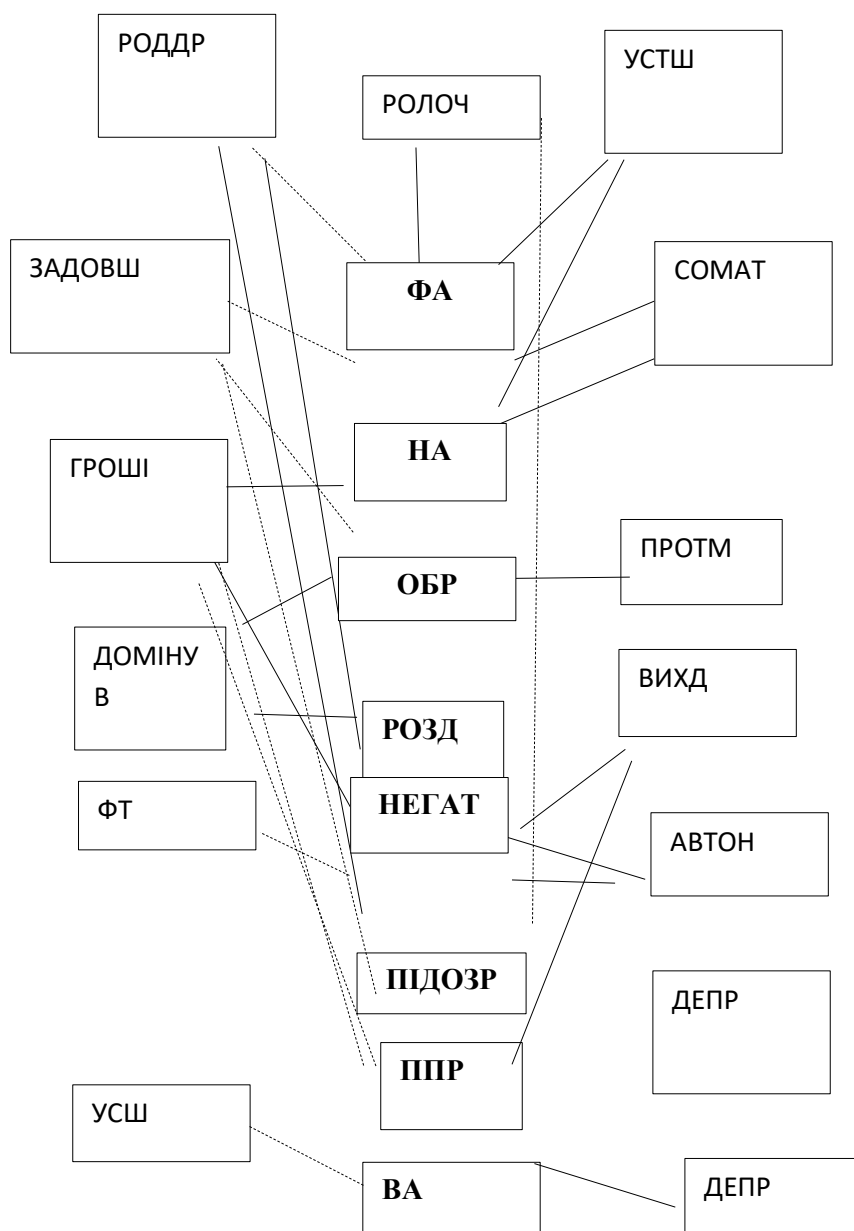
РОДІР	ВИХД	АВТ	РОЛОЧ	НЕНОРМ	ДОМІН	РЕВН	ГРОШІ
-0,02	0,49	0,125	-0,125	0,085	0,11	-0,55	0,48



## Кореляційна плеяда загальна



### Кореляційна плеяда (Жінки)



## Кореляційна плеяда (Чоловіки)

