

МІНІСТЕРСТВО ВНУТРІШНІХ СПРАВ УКРАЇНИ  
ЛЬВІВСЬКИЙ ДЕРЖАВНИЙ УНІВЕРСИТЕТ ВНУТРІШНІХ СПРАВ

Інститут управління, психології та безпеки

Кафедра теоретичної психології

**ПСИХОЛОГІЧНА ГОТОВНІСТЬ ДО ПРОФЕСІЙНОЇ ДІЯЛЬНОСТІ  
СТУДЕНТСЬКОЇ МОЛОДІ**

**кваліфікаційна робота**

здобувача вищої освіти

освітнього ступеня «бакалавр»

**Софії ЧЕРНИШОВОЇ**

4 курсу денної форми навчання

спеціальність 053 «Психологія»

ОПП «Психологія»

**Науковий керівник**

кандидат психологічних наук, доцент

**Ольга УГРИН**

**Рецензент**

кандидат психологічних наук

**Олександра КУЗЬО**

*Кваліфікаційна робота допущена до захисту*

«05» травня 2022 р., протокол № 10

завідувач кафедри теоретичної психології

доктор психологічних наук, професор

\_\_\_\_\_ **Зоряна КОВАЛЬЧУК**

Львів

2022

## ЗМІСТ

<b>ВСТУП.</b> .....	<b>3</b>
<b>РОЗДІЛ 1. ТЕОРЕТИЧНЕ ДОСЛІДЖЕННЯ ГОТОВНОСТІ СТУДЕНТІВ ДО ПРОФЕСІЙНОЇ ДІЯЛЬНОСТІ.</b> .....	<b>7</b>
1.1. Готовність студентів до професійної діяльності та її особливості.....	7
1.2. Психологічні чинники готовності студентської молоді до професійної діяльності. ....	14
Висновки до розділу 1. ....	18
<b>РОЗДІЛ 2. ЕМПІРИЧНЕ ДОСЛІДЖЕННЯ ГОТОВНОСТІ СТУДЕНТСЬКОЇ МОЛОДІ ДО ПРОФЕСІЙНОЇ ДІЯЛЬНОСТІ.</b> .....	<b>19</b>
2.1. Характеристика групи досліджуваних та методика дослідження.....	19
2.2. Аналіз отриманих результатів.....	29
2.3. Кореляційний аналіз даних.....	36
2.4. Порівняльний аналіз даних.....	40
2.5. Кластерний аналіз даних .....	50
Висновки до розділу 2.....	55
<b>ВИСНОВКИ.</b> .....	<b>56</b>
<b>СПИСОК ВИКОРИСТАНИХ ДЖЕРЕЛ.</b> .....	<b>60</b>
<b>ДОДАТКИ</b>	

## ВСТУП

**Актуальність.** Кожній країні, зокрема і Україні, потрібні висококваліфіковані, конкурентоспроможні, знаючі свою справу фахівці, особи, які професійно підготовлені до роботи. Для успішної діяльності в першу чергу набувають вирішального значення такі здатності як: самостійність в рішеннях і розв'язанні професійно значущих проблем, пошукова активність, практична спрямованість, пристосування до швидкоплинних змін та можливість адекватно реагувати на них, відповідальність за свій професійний розвиток, вольова наполегливість.

Соціальні, економічні, культурні зміни, науково-технічний прогрес, підвищення ролі людського фактору у суспільному розвитку висувують все більше вимог, створюють умови до особистості спеціаліста, вимагають збагачення потреб та інтересів майбутніх фахівців та стає необхідним професіонал який готовий постійно розвиватися, вдосконалюватися та змінюватися.

Психологічна готовність є чи не найактуальнішою проблемою сьогодення для науковців. Питання підготовки фахівців майбутнього в різних сферах для успішної професійної діяльності останнім часом стає предметом багатьох досліджень (Аймаганбетова, Артюхіна, Великанов, Великанова, Третьак, Бліхар, Кащук, Марчук, Бусарова, Хребіна, Хребін, Шаповалова, Терентьєва, Юндін). Багатьма науковцями вивчається як і готовність до професійної діяльності як загалом, так і різні її сторони, наприклад, соціально-педагогічні чинники (В.Р. Романчик, В. В. Савченко, М. О. Тітма, З. І. Шубкін); особливості вибору професійної спрямованості у школі (С. В. Загребельний, Л. І. Куліненко, А. Є. Ходорчук); психологічні основи підготовки майбутніх спеціалістів (О. П. Голомшток, М. В. Захаров, Є. О. Клімов, Г. С. Костюк, В. В. Кравецький, В. О. Моляко, Є. П. Павлютенков, І. С. Улічний, С. М. Чистякова); професійна орієнтація та спрямованість як в загальному вигляді так і їх компоненти (С. П. Дармодєхін, М. М. Павлова, Л. І. Сундукова, Т. О. Терещук),

самовизначення (Е. Ф. Зеєр, Є. О. Клімов, Н. С. Пряжніков, Д. Е. С'юпер, Д. Холланд та ін).

В сучасному світі формування готовності до професійної діяльності є одним з нагальних питань та важливою психолого-педагогічною проблемою. Саме психологічна готовність до професійної діяльності забезпечує швидке засвоєння професійних вмінь та навичок, та є гарантією продуктивної діяльності в обраній професії.

Професійна діяльність – це невід'ємна частина життя будь-якої людини. У час коли будь-яка спеціалізація може втрачати свою актуальність або ж навпаки, стрімко розвиватися, студент повинен бути готовим до зміни професії, до безперервного розвитку, підвищення кваліфікації.

Відтак, дана проблематика є досить актуальною, зокрема дослідження факторів, які впливають на рівень психологічної готовності до професійної діяльності, розкриття способів та методів, за допомогою яких можна підвищувати рівень готовності фахівців.

**Мета** – з'ясувати психологічну готовність студентської молоді до професійної діяльності.

**Об'єкт** – психологічна готовність до професійної діяльності

**Предмет** – психологічні чинники психологічної готовності до професійної діяльності студентської молоді

Відповідно до мети було визначено наступні **завдання**:

1. Здійснити аналіз наукових праць та на цій основі дослідити особливості психологічної готовності студентської молоді до професійної діяльності.
2. Описати психологічні чинники готовності студентської молоді до професійної діяльності
3. Підібрати методичний інструментарій, провести дослідження

4. Проаналізувати отримані результати
5. З'ясувати взаємозв'язок компонентів психологічної готовності, особистісної зрілості та мотивів навчання
6. Визначити відмінності між групами двох вікових категорій, та між групами двох статей.
7. Виокремити типи студентів на основі їх психологічної готовності до професійної діяльності

### **Гіпотези**

1. Ймовірно, що у студентів буде переважати внутрішня мотивація.
2. Припустимо, що чим більше в респондентів будуть проявлятися мотиви професійного становлення, мотиви самовиховання та мотиви особистісного становлення, тим більше буде розвинутий морально-вольовий компонент.
3. Ймовірно, що існують статеві відмінності у прояві психологічної готовності до професійної діяльності. В чоловіків буде більше проявлятися зовнішня мотивація та мотиви професійного становлення, а жінкам внутрішня мотивація й комунікативні мотиви
4. Ймовірно, що існують вікові відмінності у прояві психологічної готовності до професійної діяльності. В старших осіб буде більше проявлятися мотиваційний компонент, морально-вольовий компонент, зовнішньо позитивна мотивація.

**Теоретичне значення** кваліфікаційної роботи полягає у науковому обґрунтуванні обраної теми дослідження, вирішенні її основних проблем, розкритті важливих компонентів, які стосуються психологічної готовності до професійної діяльності у студентів.

**Практичне значення** кваліфікаційної роботи полягає у можливості подальшого використання у практичній діяльності інформації зазначеної у теоретичній частині. Також велику практичну цінність має проведене нами емпіричне дослідження, що дозволить нам розглянути психологічну готовність до професійної діяльності студентської молоді.

**Методи дослідження:**

- теоретичні (аналіз, синтез, узагальнення, систематизація);
- емпіричні (методика К. Земфіра, в модифікації А. Реан на вивчення мотивації професійної діяльності; методика М. І. Алексєєвої на дослідження мотивів навчальної діяльності; діагностика рівня парціальної готовності до професійно-педагогічного саморозвитку; опитувальник особистісної зрілості).

Для інтерпретації отриманих даних використано методи математичної статистики даних (пакет SPSS): описова статистика, кореляційний та порівняльний (t-критерій Стюдента), кластерний (кластеризація методом k-середніх) аналіз.

**Структура роботи** – бакалаврська робота складається зі вступу, двох розділів, висновків, літератури та додатків.

## РОЗДІЛ 1. ТЕОРЕТИЧНЕ ДОСЛІДЖЕННЯ ГОТОВНОСТІ СТУДЕНТІВ ДО ПРОФЕСІЙНОЇ ДІЯЛЬНОСТІ

### 1. Готовність студентів до професійної діяльності та її особливості

Разом з поняттям «психологічна готовність» дослідники використовують такі різні терміни як: професійна готовність психіки фахівця, готовність до сприйняття і рішення професійних завдань, психологічна готовність до діяльності, соціально-психологічна готовність до вирішення різного виду професійних завдань.

Готовність до професійної діяльності починається з дитячого віку, коли при грі, дитина відіграє різні професійні ролі. Саме в цей час починають формуватися професійні інтереси та схильності. Професійна готовність пов'язана з соціальним статусом особистості, її самовизначенням.

Раніше авторами була розроблена теоретична модель психологічної готовності до професійної діяльності, детальний опис якої представлено в роботі «Теоретико-експериментальне дослідження моделі психологічної готовності студентів до професійної діяльності» (Попов Л. М., Пучкова І. М.). Ядро моделі базується на загальних засадах концепції Б. Ф. Ломова про когнітивну, комунікативну та регулятивну підсистеми в структурі психологічної системи людини. Структура моделі складається з таких підрозділів: професійна «Я-концепція»; мотивація; особистісні характеристики та якості; діяльність - значущі властивості і якості. Більше того, такі одиниці, як професійна «Я-концепція», мотивація та особистісні характеристики та якості є універсальними характеристиками для будь-якої спеціальності. А елементи такої одиниці, як діяльність – значущі властивості та якості визначаються змістом майбутньої професійної діяльності, і представники різних напрямів підготовки можуть мати різний рівень розвитку цих елементів. [20]

В роботах таких вітчизняних психологів як, Е. О. Фарапонової, Ф. І. Іващенко, Є. О. Клімова, Л. С. Сапожнікової Є. М. Павлютенкова та ін. великого значення в готовності до професійної діяльності набуває формування та виховання готовності до виконання, якщо це необхідно, будь якої суспільно важливої діяльності. Науковці вважають, що саме така готовність подальше ефективно впливає на професійне самовизначення учнівської та студентської молоді.

Розглянемо ідеї та теорії деякі науковців щодо професійної готовності до діяльності.

Серяпіна, [21] розглядаючи різні підходи до поняття готовності, виділяє два основних аспекти: готовність як особистісна якість і готовність як стан. Серяпіна також досліджує мотиваційний, психологічний, когнітивний та вольовий компоненти готовності, пропонує концепцію готовності до педагогічної діяльності, описує структуру та фактори, що впливають на формування готовності до педагогічної діяльності.

Є. О. Клімов визначає професійну готовність як процес розвитку особистості в аспекті соціальних умов існування певного співтовариства професіоналів. Також, виділяє рівні готовності: гностичний (перебудова свідомості та самосвідомості) та практичний (зміни соціального та професійного статусу особистості).

На думку Е. Ф Зеєра професійна готовність це, також, як і у Є. О. Клімова, процес, але дещо інший – це процес усвідомлення професійно-психологічних можливостей людини, тобто пошук сенсу у діяльності. Також він розглядає поняття «готовність» як складне особистісне утворення з двома рівнями. Перший рівень характеризується прагненням оволодіти професійною спеціальністю, другий рівень – підготовленістю та здатністю до цієї професійної діяльності.



Д. Е. С'юпер [22] пропонує теорію, згідно якої людина підсвідомо здійснює пошук певної професійної спрямованості. Це пов'язано з бажанням зберегти відповідність себе своїм уявленням, Людина ще с дитинства бачить досвід інших людей у професійному виборі і від цього формує своє «Я» нерозривно від власних уявлень і про професію також.

Н. С. Пряжніков розглядає готовність до професійної діяльності в аспекті усвідомленого пошуку змісту роботи, яка виконується особистістю.

Л. М. Прудка вивчаючи поняття психологічної готовності до професійної діяльності, зазначає, що готовність залежить від певного рівня компетентності особистості, її професійної майстерності, можливості до саморегуляції, налаштованості на відповідну соціальну діяльність, уміння використовувати весь свій потенціал у розв'язанні завдань, які стоять перед особистістю, у конкретних умовах.

Психологічна готовність може проявлятися як короткотривалою, тимчасовою, готовністю діяти у певній ситуації, так і довготривалою готовністю, як прихована особливість особистості.

Тривала готовність формується в результаті професійної підготовки та виявляється можливою здатністю до виконання різноманітних завдань у межах професії та діє постійно, її не потрібно кожного разу формувати в зв'язку з поставленим завданням. Короткотривала готовність, базою якої є довготривала готовність, виявляється готовністю до виконання завдання в певний момент.

У тривалій готовності такі дослідники, як О. М. Кокун, О. В. Копаниця, Н. С. Лозінська, О. Р. Малхазов, І. О. Пішко [8] виділяють особистісну та функціональну сторони, які містять в собі різні складові.

В особистісну сторону входять нижчеперелічені компоненти готовності:

- моральна готовність, що передбачає усвідомлення студентом відповідальності, соціальної значимості, обов'язку та ін.;
- вольова готовність, виявляється у зібраності, організованості, рішучості;
- комунікативна готовність, яка передбачає готовність та прагнення до взаємодії, наявність обширного словникового професійного запасу;
- загальнопсихологічна готовність.

Функціональна включає в себе 6 компонентів:

- мотиваційна готовність (бажання до професійного розвитку);
- когнітивна готовність, характеризується наявністю знань пов'язаних з професією, вміннями, навичками, використання їх в непередбачуваних ситуаціях;
- креативна готовність (вияв творчості в професійній діяльності);
- орієнтаційна готовність, проявляється у знаннях та уявленні про особливості професійної діяльності;
- операційна (вміння застосовувати способи та прийоми професійної діяльності);
- оцінювальна (самооцінка здатностей, підготовки до професійної діяльності, розуміння своєї діяльності відповідно до вимог професії).

Щодо тимчасової психологічної готовності О. М. Кокун та інші виділяють п'ять компонентів, які за своїм змістом відрізняються від функціональної сторони готовності лише тим, що ці компоненти є тимчасовими та характерні для конкретної ситуації або часу:

- мотиваційна готовність;

- орієнтаційна готовність;
- операційна готовність;
- оцінювальна готовність;
- емоційна готовність.

М. І. Дяченко та Л. А. Кандибович [4] в своїй теорії вважають що, готовність включає в себе установки, моделі поведінки, оптимальні способи дій, оцінку своїх можливостей при співставленні їх із можливими труднощами, або у ситуації досягнення конкретної мети. Дослідники формують визначання готовності як «професійно-важливе та складне утворення, цілеспрямоване вираження особистості, що включає її переконання дії, погляди, відносини, мотиви, почуття, вольові та інтелектуальні якості, знання, навички, вміння, установки, здібності, особливості поведінки, позитивне ставлення до професії, прояви темпераменту, особливості сприймання, пам'яті, уваги, мислення». Також, вони виділяють наступні компоненти готовності до професійної діяльності:

- мотиваційний, полягає в позитивному ставленні до професії, характеризується інтересом до неї;
- орієнтаційний, знання й уявлення про особливості й умови професійної діяльності, її вимоги до особистості;
- вольовий, наявність самоконтролю, вміння керувати діями, з яких складається виконання трудових обов'язків
- операційний, характеризується наявністю необхідних знань, навичок, умінь, різних процесів, таких як аналіз, синтез, узагальнення, володінням прийомами та способами професійної діяльності;

- оцінювальний, самооцінка професійної готовності і відповідність процесу розв'язання професійних завдань оптимальним трудовим зразкам.

Є. В. Шипілова визначає, що готовність до професійної діяльності студентів, а саме студентів психологів, має складну структуру, яка включає в себе такі компоненти:

- ціннісно-мотиваційний,
- когнітивно-гностичний,
- емоційно-вольовий,
- функціонально-діяльнісний,
- креативний.

Також, вона зазначає, що професійна готовність послідовно досягає в своєму розвитку наступних рівнів:

- операційний,
- рефлексивно-творчий,
- функціональний
- орієнтувальний.

Дослідниця вважає, що готовність до професійної діяльності є динамічним явищем. Психологічна готовність, під час свого формування у процесі навчання, зазнає змін, нарощується та виявляється в поступальній динаміці переходу від одного рівня до іншого, визначається внутрішнім балансом між її компонентами і забезпечує продуктивне вирішення навчальних і професійних завдань різної складності та змісту – від репродуктивних до евристичних.

Є. К. Лунєгова виділяє наступні компоненти в готовності до професійної діяльності соціальних працівників:

- когнітивний
- операційно-діяльнісний
- мотиваційно-ціннісний

В свою чергу О. В. Плешакова виділяє інші компоненти

- мотиваційний
- операційний
- рефлексивний
- орієнтаційний

С. М. Кучеренко [9] визначає процес формування психологічної готовності до професійної діяльності, як розвиток, вироблення потрібних ставлень, установок, досвіду, майстерності, які дають можливість людині усвідомлено реалізовувати професійну діяльність. Він виділяє три рівні психологічної готовності:

- 1) непрофесійний рівень, не підготовленість, відсутність досвіду;
- 2) передпрофесійний рівень, незакінчена підготовка;
- 3) професійний рівень, який в свою чергу поділяється на два підрівні: звичайний (можливість здійснювати спеціальну діяльність) та рівень професійної майстерності (висока якість виконання професійної діяльності, творчий підхід)

Дещо інші рівні психологічної готовності пропонує В. О. Моляко:

- 1) високий рівень, характеризується самостійністю в професійній діяльності;
- 2) середній рівень;
- 3) низький рівень, на цьому рівні самостійність мінімальна

Отже, провівши теоретичний аналіз літератури можна сказати, що поняття психологічної готовності до професійної діяльності досліджувалося багатьма як і зарубіжними, так і вітчизняними науковцями. Чіткого визначення цього поняття не має, проте можна сказати, що це складний процес розвитку ряду професійно-важливих характеристик, які дають можливість ефективно виконувати професійну діяльність.

## **1.2. Психологічні чинники готовності студентської молоді до професійної діяльності**

Оскільки формування психологічної готовності студентської молоді до професійної діяльності це складний процес, було виділено чинники, які впливають на становлення цієї готовності.

Дослідники виділяють дві основні групи чинників:

- внутрішні
- зовнішні

До внутрішніх, індивідуально-особистісних, чинників відносяться:

- біопсихічні і фізіологічні особливості особистості (психофізична активність, властивості нервової системи, такі як активність, лабільність та ін., )
- професійна мотивація, яка забезпечує успішну професійну діяльність
- соціальна активність
- наявність потреби до саморозвитку, реалізації свого професійно-психологічного потенціалу
- вік, стать

Зовнішні чинники готовності до професійної діяльності:

- соціальні та економічні умови середовища
- навчальна та професійна діяльність, особливості закладу в якому відбувається професійна підготовка, практична діяльність (набуття практичного досвіду, умінь навичок)
- особистісна підготовка, розвиток професійно важливих характеристик

Також важливо зазначити чинники, котрі стають на заваді формуванню психологічної готовності, які виділила І.А. Ревіна [3]:

- вікові та психологічні особливості студентів, такі як: суперечність та безладність різних «Я», недостатнє вміння поєднувати перспективи (ближню та віддалену)
- розвиток суспільства, поява нових професій та втрата актуальності інших, переміни в цінностях суспільства, особливості сучасної освіти

Можна виділити наступні важливі умови для формування готовності у студентів:

- студент повинен бути суб'єктом саморозвитку, а не об'єктом виховання та навчання. Цієї умови можна досягнути якщо всі учасники навчального процесу будуть включені у взаємодію та у них буде атмосфера взаєморозуміння, доброзичливості і відкритості, у студента буде можливість отримати позитивний досвід, який є джерелом саморозвитку та стимулює до нього, викладач повинен бути справжнім наставником, у якого є авторитет та повага серед студентів.
- наявність умов для особистісного розвитку на заняттях. Тобто студент та викладач контактують через діалог, який показує рівність в психологічних позиціях, можливість застосування «ігрових» форм навчання із застосуванням таких методів як взаємонавчання, зміна рольових позицій та методів для позитивної мотивації навчання.
- викладач готовий до особистісно-орієнтованого підходу. В спілкуванні зі студентами особлива увага приділяється відносинам, уникнення прямої та відкритої оцінки та критики студента, використання «Я-повідомлення», яке підвищує

впевненість студента, самооцінку та активність, вияв емпатії, співпереживання, поваги, доброзичливості, розуміння.

- визначення цінностей через особисту діяльність.

За О. М. Краснорядцевою психологічна готовність до професійної діяльності може проявлятися у вигляді:

- установок (як проєкції минулого досвіду на актуальну ситуацію), що передують різним психічним явищам і проявам;
- у вигляді мотиваційної готовності до «впорядкування» свого образу світу (людина має можливість збагнути сенс і цінність своєї діяльності);
- у вигляді професійно-особистісної готовності до самореалізації (вміння вдосконалюватися, розвиток професіоналізму, прогнозування результату)

Дослідниками було виявлено, що на формування психологічної готовності студентської молоді до професійної діяльності, також, впливають наступні чинники:

- чинники макрорівня, до яких відносяться розвиток суспільства, як в цілому, так і окремих галузей, таких як освітня діяльність загалом, засоби масової інформації та ін.
- чинники мезорівня (діяльність вищих навчальних закладів, вплив сім'ї, друзів)
- чинники мікрорівня (поведінка та діяльність студента), серед яких виділяють дві підгрупи:

1) організаційно-професійні характеристики студентів (тип факультету, форма навчання)



2) соціально-демографічні характеристики (вік, стать, сімейний стан та ін.)

В дослідженні Л.М. Карамушка та Т.М. Канівець [6] виявлено, що серед вище наведених чинників провідна роль у чинників мікрорівня, тих, що стосуються активності студента, його поведінки та діяльності, та у мезорівня, а саме тих що стосуються батьків та діяльності ВНЗ. Чинники макрорівня (освіта загалом, ЗМІ) та мезорівня (друзі) відіграють набагато меншу роль. Випадкові люди та обставини відіграють зовсім не значну роль.

## **ВИСНОВОК ДО РОЗДІЛУ 1**

Проаналізувавши наукову літературу вітчизняних та зарубіжних дослідників вважаємо, що психологічна готовність - це складний процес розвитку ряду професійно-важливих характеристик, які дають можливість ефективно виконувати професійну діяльність.

На формування психологічної готовності впливають різні чинники, такі як: внутрішні та зовнішні чинники, чинники макрорівня, мезорівня, мікрорівня. Психологічна готовність проявляється у вигляді установок, мотиваційної готовності до «впорядкування» свого образу світу та професійно-особистісної готовності до самореалізації

## РОЗДІЛ 2. ЕМПІРИЧНЕ ДОСЛІДЕННЯ ГОТОВНОСТІ СТУДЕНТСЬКОЇ МОЛОДІ ДО ПРОФЕСІЙНОЇ ДІЯЛЬНОСТІ

### 2.1 Характеристика групи досліджуваних та методики дослідження

У дослідженні взяло участь 52 особи віком від 18 до 22 років (див. рис. 2.1), з них 25 осіб жіночої статі та 27 – чоловічої (див. рис.2.1).

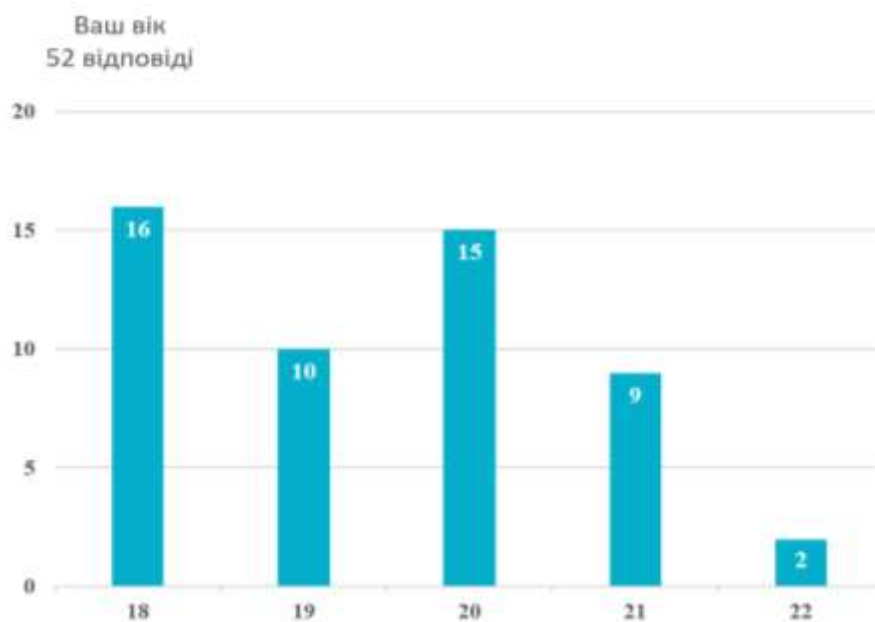


Рисунок 2.1 Вік досліджуваних

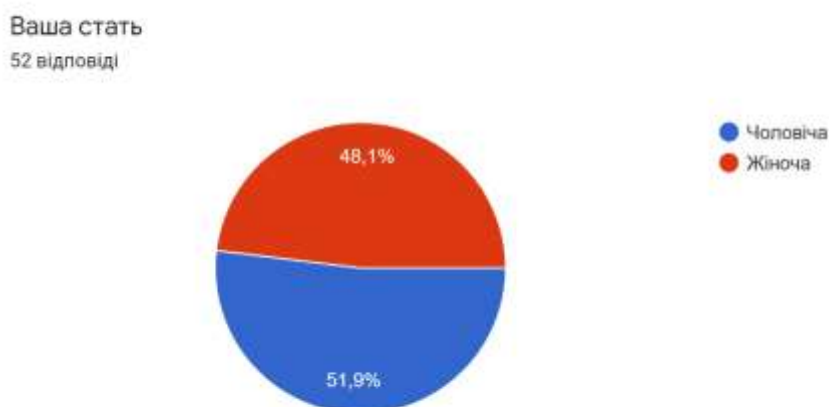


Рисунок 2.2. Стать респондентів

У психологічному дослідженні було використано такі методики, як: методика діагностики рівня парціальної готовності до професійно-педагогічного саморозвитку, методика К. Замфіра (в модифікації А. Реан)

на вивчення мотивації професійної діяльності, методика М. І. Алексєєвої на дослідження мотивів навчальної діяльності, опитувальник особистісної зрілості.

1. Діагностика рівня парціальної готовності до професійно-педагогічного саморозвитку [15]. Ця методика допомагає визначити компоненти професійно-педагогічного саморозвитку за 9-ти бальною шкалою за кожним показником, зокрема,

- *мотиваційний* включає в себе професійні установки, інтереси, прагнення займатися професійною роботою. Його основою є професійна спрямованість (особисте прагнення людини застосувати свої знання в обраній професійній сфері), в якій виражається позитивне ставлення до професії, нахил та інтерес до неї, бажання вдосконалювати свою підготовку і т.д.);
- *когнітивний* ( сукупність знань, необхідних майбутньому спеціалісту для ефективного вирішення завдань, загальні інтелектуальні здібності, здатність до рефлексії, прагнення до пізнання та саморозвитку, успішність професійного навчання, наочуваність);
- *організаційний* ( вміння планувати час, свою роботу, переключати види діяльності, використовувати інноваційні технології навчання);
- *морально – вольовий* ( управління собою і мобілізація сил, зосередження на завданні, позитивне ставлення до процесу навчання, критичність, самостійність, цілеспрямованість, воля, працездатність, вміння довіряти й доводити почату справу до кінця, самокритичність й сміливість);
- *гностичний* ( вміння ставити і вирішувати пізнавальні завдання, гнучкість і оперативність мислення, спостережливість, здатність до синтезу і узагальнення, класифікації, систематизації, задоволеність від пізнання, вміння слухати, володіти різними типами читання, здатність відмовлятися від стереотипних ідей та суджень);

- *здатність до самоуправління* (здатність до самоорганізації і мобілізації, самооцінка самостійності власної діяльності, здатність до самоаналізу й рефлексії, самоконтроль, працездатність);
- *комунікативний* (здатність встановлювати і підтримувати необхідні контакти з іншими людьми, певну сукупність знань, умінь і навичок, що забезпечують ефективне спілкування, а також здатність акумулювати й використовувати досвід діяльності колег, відстоювати свою точку зору і переконувати інших в процесі дискусії, уникати конфлікти в процесі спільної діяльності, використовуючи при цьому співробітництво і взаємодопомогу).

Обробка результатів проводить шляхом підрахунку балів по кожному компоненту. Про рівень парціальної сформованості і готовності до педагогічного саморозвитку свідчать наступні кількісні показники, наведені в таблиці (див. табл. 2.1).

*Таблиця 2.1*

	<b>Компоненти професійно-педагогічного саморозвитку (ППс)</b>	<b>Рівень ППс ( в балах)</b>		
		<b>Високий</b>	<b>Середній</b>	<b>Низький</b>
1	Мотиваційний	35 і менше	36-54	55 і більше
2	Когнітивний	23 і менше	24-36	37 і більше
3	Морально-вольовий	35 і менше	36-54	55 і більше
4	Гностичний	67 і менше	68-108	69 і більше
5	Організаційний	27 і менше	28-42	29 і більше

6	Здатність до самоуправління	19 і менше	20-30	21 і більше
7	Комунікативний	19 і менше	20-30	21 і більше

2. Для того аби визначити тип мотивації у досліджуваних, була запропонована методика визначення професійної мотивації К.Замфіра (у модифікації А.А.Реана) [7].

В методиці представлено 7 основних мотивів професійної діяльності які необхідно оцінити за рівнем вагомості для респондента. Шкала оцінювання є 5-ти бальною де: 1 – В дуже незначній мірі; 2 – В досить незначній мірі; 3 – В середній мірі; 4 – В достатній мірі; 5 – В дуже великій мірі.

Підраховуються показники внутрішньої мотивації (ВМ), зовнішньої позитивної (ВПМ) та зовнішньої негативної мотивації (ВНМ) відповідно до ключа, за формулами:

$$ВМ = (оцінка пункту 6 + оцінка пункту 7) / 2$$

$$ВПМ = (оцінка пункту 1 + оцінка пункту 2 + оцінка пункту 5) / 3$$

$$ВНМ = (оцінка пункту 3 + оцінка пункту 4) / 2$$

На основі отриманих результатів визначається мотиваційний комплекс особистості, який представляє собою певні співвідношення між собою трьох видів мотивації ( ВМ, ЗПМ, ЗНМ).

До найкращих, оптимальних мотиваційних комплексів слів віднести наступні два типи поєднань:

$$ВМ > ЗПМ > ЗНМ \text{ та } ВМ = ЗПМ > ЗНМ$$

Найгіршим мотиваційним комплексом є тип:

$$ЗНМ > ЗПМ > ВМ$$

3. Для визначення мотивів також була вибрана методика М. І. Алексєєвої на дослідження мотивів навчальної діяльності. В методиці представлені причини, які можуть пояснити прагнення вчитися якомога краще, необхідно оцінити причини за важливістю для респондента:

- причина дуже важлива, саме через неї я вчусь ++
- не дуже важлива причина, але також відіграє роль +
- не знаю, про таку не думав 0
- не має для мене важливого значення –
- не має для мене ніякого значення – –

Для обрахування результатів відповіді переводяться у систему балів за принципом:

«+ +» оцінюється в 5 балів, «+» — 4 бали, «0» — 3 бали, «–» — 2 бали, «– –» — 1 бал.

Підрахунок мотивів здійснюється за ключем:

- 1) суспільні мотиви: 4, 8, 13
- 2) пізнавальні мотиви: 1, 3, 9
- 3) мотиви професійного становлення: 11, 12, 21
- 4) мотиви особистісного становлення: 14, 16, 24
- 5) комунікативні мотиви: 10, 19, 23
- 6) мотиви самовиховання: 5, 15, 20
- 7) формальні мотиви: 6, 7, 22
- 8) утилітарні мотиви: 2, 17, 18.

Характеристика мотивів навчання (за М.І. Алексєєвою та М.Т. Дригус): [12]

- суспільні мотиви – бажання отримати високий соціальний статус в суспільстві та колективі, для особистостей, в яких домінує цей тип, головне є розвиток соціальних контактів та авторитет;

- пізнавальні мотиви - бажання розширити свій кругозір, краще орієнтуватися в оточуючій дійсності, бажання пізнати закони розвитку природи і суспільства, інтерес до розумової праці;
- мотиви професійного становлення – полягає в бажанні отримати в майбутньому гідну освіту і хорошу професію;
- мотиви особистісного становлення – бажання підготуватися до участі в житті країни, бажання приносити користь своєму народу, активна громадянська позиція, бажання стати гідним громадянином суспільства;
- комунікативні мотиви – бажання співпрацювати з іншими людьми, бажання спілкуватися з однолітками і вчителями, бажання знайти друзів;
- мотиви самовиховання – бажання розвивати свої здібності та особистісні якості, прагнення бути цікавою людиною, яка багато знає, розвиток та підвищення власного культурного рівня.
- формальні мотиви – бажання уникнути покарання від батьків, навчання з почуття обов'язку;
- утилітарні мотиви – прагнення отримувати високу заробітну плату, досягнення матеріального добробуту, забезпеченого життя.

4. Опитувальник особистісної зрілості [16] дає змогу визначити рівень особистісної зрілості респондентів, може застосовуватися у корекційній та профілактичній роботі шкільного психолога із випускниками, а також у роботі зі студентами вищих навчальних закладів для підготовки високопрофесійних спеціалістів.



В анкеті представлено 84 твердження, на кожне з яких потрібно дати відповідь «Так» або «Ні», також 85-те завдання: уявити що усе життя досліджуваного це книга і написати до неї анотацію.

За кожну відповідність до ключа нараховується 1 бал, бали рахуються окремо для кожної риси (див. табл. 2.2). Отримані сирі бали переводяться у стени (див. табл. 2.3).

*Таблиця 2.2*

*Ключ для сирих балів*

Відповідальність	1+	11+	21+	31-	41+	51-	61+	71-	79-	82+
Децентрація	2-	12-	22-	32-	42+	52+	62+	72+	80+	83-
Глибинність переживань	3+	13+	23+	33-	43+	53-	63+	73-	81-	84-
Життєва філософія	4-	14-	24+	34-	44-	54+	64+	74-	85*	
Толерантність	5+	15+	25-	35-	45-	55-	65+	75+		
Автономність	6-	16-	26-	36+	46-	56+	66+	76+		
Контактність	7-	17-	27+	37-	47+	57-	67+	77+		
Самосприйняття	8-	18+	28-	38+	48-	58+	68-	78+		
Креативність	9+	19-	29-	39+	49-	59+	69+			
Синергічність	10+	20+	30+	40+	50-	60-	70-			

\*за 85 питання можна отримати максимально 6 балів, мінімально – 0 балів. Отримана кількість балів сумується до балів для шкали «Життєва філософія», у наративі за допомогою контент-аналізу виділяються такі показники: участь оповідача у зображуваних подіях – 1 бал, динамічність

подій – 1 бал, оцінка себе у ситуації – 1 бал, оцінка самої ситуації – 1 бал, наявність висновку, девізу – 2 бали.

Таблиця 2.3

Ключ для переведення сирих балів у стени

Стени	1	2	3	4	5	6	7	8	9	10
<b>Риси.</b>										
Відповідальність	0-1	2	3	4	5	6	7	8	9	10
Децентрація	0-1	2	3	4	5	6	7	8	9	10
Глибинність переживань	0-1	2	3	4	5	6	7	8	9	10
Життєва філософія	0	1-3	4	5	6-7	8	9	10-11	12	13-14
Толерантність	0	-	1	2-3	4	5	-	6	7	8
Автономність	-	0	1-2	3	4-5	-	6	-	7	8
Контактність	-	0	1	2	3	4	5	6	7	8
Самосприйняття	-	0	1	2	3	4	5	6	7	8
Креативність	-	-	0	1-2	3	4	-	5	6	7
Синергічність	-	-	0-1	2	3	4	-	5	6	7

Визначається рівень особистісної зрілості так:

- високий рівень - риси відповідальність, життєва філософія, креативність, автономність виражені на високому рівні (8-10 стени), решта рис – на середньому рівні,

- необхідний рівень - риси життєва філософія та автономність виражені на середньому рівні (4-7 стени), решта рис - на середньому рівні, імовірно, є риси, що характеризуються низьким рівнем вираженості (1-3 стени)
- критичний рівень - риси життєва філософія та автономність виражені на низькому рівні (1-3 стени), решта рис - на середньому рівні, імовірно, є риси, що характеризуються низьким рівнем вираженості (1-3 стени).

#### Характеристика рис:

- відповідальність - визнання людиною себе автором і режисером певного проекту, яким може бути певна справа, сама вона та її життя. В его-ідентичності функція відповідальності полягає у реалізації людиною сміливості бути. Для формування відповідальності необхідно усвідомлювати, на що людина здатна (уміння, навички, здібності), фізичні і особистісні якості
- Децентрація – здатність до внутрішнього діалогу і уміння бути різним, залишаючись самим собою. В его-ідентичності функція децентрації полягає у забезпеченні самоверифікації. Людина вміє розглядати явища з різних сторін, розуміє, що інші можуть сприймати речі по своєму, здатна відтворювати думки співрозмовника.
- Глибинність переживань – здатність до екзистенційного сприймання світу. Для его-ідентичності функція глибинності переживань полягає у збереженні чуття власної сенсовності. Виявляється у здатності відчувати взаємопов'язаність різних проявів життя, виявляти цікавість до широкого кола явищ. Особистість у спілкуванні з іншими виявляє зацікавленість до інших, здатна любити людей та прагне турбуватись про них.

- Життєва філософія – усвідомлювання людиною власної реальності у контексті оточуючого світу в пошуку сенсу життя. В его-ідентичності функція життєвої філософії полягає у забезпеченні самопротяжності. Характеризується чіткістю сформульованих власних життєвих принципів, життєвої позиції, та девізу. Виявляється у прагненні осягнути сенс життя, екзистенційності потреб, наявності усвідомленої концепції життя і людської природи.
- Толерантність – готовність до неупередженого, безоцінкового, аксіологічного сприймання людей і подій життя. В его-ідентичності функція толерантності полягає у розумінні неконфліктності себе і довкілля. Синонімом толерантності вживають термін «терпимість». Терпимість – соціально-психологічна риса, що являє собою шанобливе і доброзичливе ставлення до поглядів, переживань, вірувань, думок, традицій, звичаїв, поведінки інших.
- Автономність – готовність довіряти собі та здатність до самовизначення. В его-ідентичності функція автономності полягає у збереженні аутентичності. В віковій психології автономність розглядають як стадію морального розвитку, яка характеризується здатністю особистості самостійно створювати або вибирати моральні правила для свого життя чи поведінки.
- Контактність – здатність бути щирим у змістовному спілкуванні з значущими людьми. В его-ідентичності функція контактності полягає у готовності до саморозкриття. Головною характеристикою контактності є емпатійність та те, що людина сприймає інших з симпатією та викликає симпатію до себе.
- Самосприйняття – здатність ставитись до себе, як до перспективного проєкту. В его-ідентичності функція самоприйняття полягає у забезпеченні самооб'єктивації. Виявляється у вмінні визнавати свої слабкі та сильні сторони. Властивий інтернальний локус контролю.

- Креативність – здатність втілювати власний погляд на життя в результатах діяльності. Для еґо-ідентичності функція креативності полягає у самостворенні. Креативність це творчі можливості, здібності людини, що виявляються в мисленні, почуттях, спілкування.
- Синергічність – здатність усвідомлювати себе в якості сенсу. В еґо-ідентичності функція синергічності полягає у забезпеченні самодостатності. Виявляється в умінні розуміти взаємопов’язаність протилежностей та знаходити суть речей. Особистості властиві несуперечливість власних цінностей, самодостатність.

## 2.2. Аналіз отриманих результатів

Результати описової статистики дозволяють нам говорити про середнє значення прояву показників психологічної готовності до професійної діяльності студентської молоді (див. табл. 2.4), (див. ДОДАТОК А).

*Таблиця 2.4*

*Описова статистика прояву компонентів готовності*

Показники	К-сть осіб (N)	Середнє значення	Мінімальне значення	Максимальне значення	Стандартне відхилення
Мотиваційний	52	54.0000	40.00	75.00	8.51297
Когнітивний	52	35.9231	23.00	47.00	5.93377
Морально-вольовий	52	57.5962	34.00	76.00	9.52656
Гностичний	52	106.3846	57.00	143.00	16.57325
Організаційний	52	41.3846	12.00	55.00	7.75142

Здатність до самоуправління	52	30.3077	10.00	44.00	6.58143
Комунікативний	52	30.2885	14.00	40.00	6.42097

В результаті описової статистики респонденти демонструють високі показники за шкалами «гностичний компонент», «морально – вольовий» та «мотиваційний». Це свідчить, що досліджувані вміють ставити і вирішувати пізнавальні завдання, мислення гнучке та оперативне, характерні спостережливість, здатність до синтезу і узагальнення, класифікації, систематизації, спостережливі, отримують задоволеність від пізнання, вміють слухати, володіють різними типами читання, здатні відмовлятися від стереотипних ідей та суджень, прагнуть застосувати свої знання в обраній професійній сфері, виявляють інтерес та нахил до обраної професії, позитивне ставлення до неї та до процесу навчання, бажають вдосконалювати свою професійну підготовку. Здатні управляти собою та мобілізувати сили, зосереджуватися на завданні, критичні, самостійні, цілеспрямовані, вольові. Виявляють вміння довіряти й доводити почату справу до кінця.

Разом з цим, досліджувані не демонструють здатність до самоуправління та комунікативність. Тобто, досліджувані найменше здатні встановлювати і підтримувати необхідні контакти з іншими людьми, уникати конфлікти в процесі спільної діяльності. Не демонструють здатність до самоаналізу й рефлексії, не можуть надати оцінку самостійності власної діяльності.

Також, описова статистика дозволяє нам з'ясувати тип мотивації, який переважає у досліджуваних (див. табл. 2.5).

Таблиця 2.5

## Описова статистика прояву мотивації до професійної д-сті

Показники	К-сть осіб (N)	Середнє значення	Мінімальне значення	Максимальне значення	Стандартне відхилення
Внутрішня мотивація	52	17.8462	1.00	45.00	17.08960
Зовнішньо позитивна мотивація	52	24.1731	2.00	46.00	15.67028
Зовнішньо негативна мотивація	52	4.0000	4.00	4.00	.00000

Відтак, досліджувані демонструють високі показники за шкалою «зовнішньо позитивна мотивація», що свідчить про те, що для них важлива зовнішня позитивна нагорода, наприклад, соціальний престиж, похвала, зарплата, будь-яка інша матеріальна винагорода і тд. Тобто, такий тип мотивації є провідним у респондентів.

Але разом з цим, для них не характерна зовнішньо негативна мотивація, про це свідчать низькі показники по цій шкалі. Можна припустити, що такі фактори як покарання, осуд, критика, штрафи, порівняння з іншими не впливатимуть на вмотивованість досліджуваних та є не важливими для них.

Отже, таким чином, наша перша гіпотеза, що у досліджуваних буде більше переважати внутрішня мотивація не підтвердилась.

Разом з цим, отримані результати свідчать і про прояв мотивів у респондентів (див. табл. 2.6).

Таблиця 2.6

## Описова статистика прояву мотивів

Показники	К-сть осіб (N)	Середнє значення	Мінімальне значення	Максимальне значення	Стандартне відхилення
Суспільні мотиви	52	9.5385	3.00	15.00	2.49283
Пізнавальні мотиви	52	11.0192	5.00	15.00	2.28799
Мотиви професійного становлення	52	10.1346	3.00	15.00	2.57460
Мотиви особистісного становлення	52	10.8654	6.00	15.00	2.16051
Комунікативні мотиви	52	10.2115	6.00	15.00	2.12673
Мотиви самовиховання	52	9.9808	7.00	14.00	1.86285
Формальні мотиви	52	9.9808	7.00	14.00	1.86285
Утилітарні мотиви	52	10.9615	6.00	15.00	2.63432

Так, досліджуваним найбільш характерні пізнавальні мотиви, мотиви особистісного становлення та утилітарні мотиви. Можна сказати, що вони бажають пізнати закони розвитку природи і суспільства, присутній інтерес



само до розумової праці, хочуть краще орієнтуватися в оточуючій дійсності, розширювати свій кругозір, бажають приносити користь своєму народу та бути учасником в житті країни, гідним громадянином суспільства з активною громадською думкою, прагнуть отримувати високу заробітну плату, досягти матеріального добробуту, забезпеченого життя.

Також, для досліджуваних найменш характерні суспільні мотиви, формальні мотиви та мотиви самовиховання. Тобто, вони не прагнуть отримати соціальний престиж, авторитет та розвиток контактів для них не головне, таких людей не сильно хвилює покарання батьків та почуття обов'язку, також, бажання розвивати свої особистісні якості та здібності не домінує.

Також встановлено середні значення прояву рис зрілої особистості (див. табл. 2.7).

*Таблиця 2.7*

*Описова статистика рис зрілої особистості*

Показники	К-сть осіб (N)	Середнє значення	Мінімальне значення	Максимальне значення	Стандартне відхилення
Відповідальність	52	5.6538	3.00	9.00	1.48039
Децентрація	52	4.9423	2.00	8.00	1.51351
Глибинність переживань	52	5.6731	2.00	9.00	1.50452
Життєва філософія	52	3.7692	.00	8.00	1.57947
Толерантність	52	6.0962	3.00	10.00	1.72933
Автономність	52	5.6154	3.00	10.00	1.76184
Контактність	52	6.0385	2.00	9.00	1.66817

Самосприйняття	52	6.4615	3.00	10.00	1.67404
Креативність	52	6.5385	4.00	10.00	1.73162
Синергічність	52	6.1154	3.00	9.00	1.68795

Так, за результатами описової статистики, досліджувані найбільше проявляють такі риси як креативність, самосприймаєття, синергічність, контактність та толерантність. Це означає, що студенти здатні втілювати власний погляд на життя в результатах діяльності, ставитись до себе, як до перспективного проекту, вміють визнавати свої слабкі та сильні сторони, уміють розуміти взаємопов'язаність протилежностей та знаходити суть речей, не суперечать власним цінностям, здатні бути щирим у змістовному спілкуванні з значущими людьми, емпатійні та готові до неупередженого, безоцінкового, аксіологічного сприймання людей і подій життя

Найменше респондентам властива життєва філософія. Тобто в них не чітко сформульовані власні життєві принципи, життєва позиція, та девізу. Не сильно виявляють прагнення осягнути сенс життя,

Разом з цим, в результаті аналізу розробленої анкети для з'ясування готовності до професійної діяльності, нами було отримано такі висновки.

Так, на запитання 1: «Чи плануєте Ви виїхати, чи закінчувати навчання в Україні?» (див. рис.2.3), ми отримали такі результати: 57,7% (30 осіб) не плануються виїжджати за кордон та будуть закінчувати навчання в Україні, в свою чергу 42,3% (22 особи) хочуть виїхати за кордон. Тобто більшість досліджуваних мають позитивне ставлення до навчання в Україні та не планують виїжджати з країни.

Чи плануєте Ви виїхати, чи закінчувати навчання в Україні?  
52 відповіді

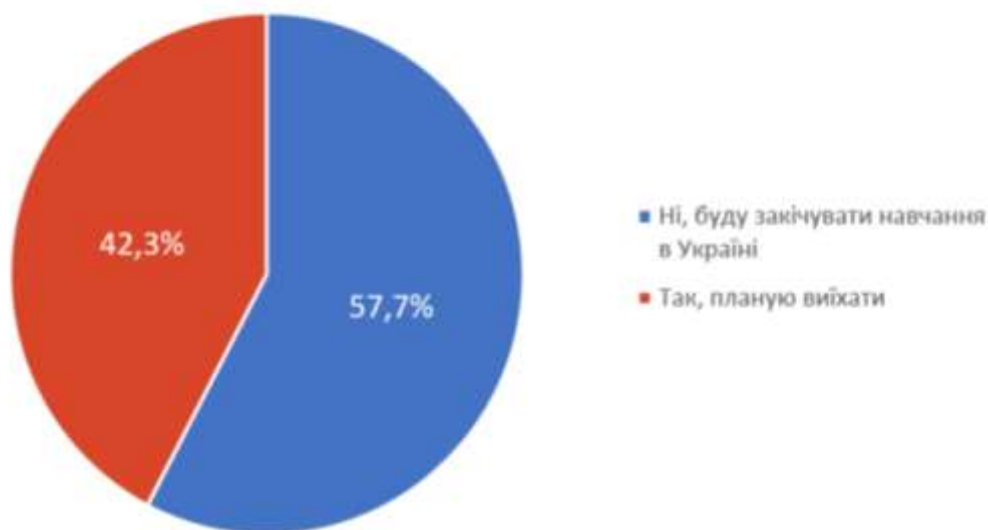


Рис. 2.3. Чи плануєте ви виїхати, чи закінчувати навчання в Україні?

Відповіді на запитання 2: Якби у Вас був би вибір, то де б Ви хотіли продовжити навчання? (див рис 2.4), свідчать про те, що якщо респондентам дати вибір про те, чи продовжувати навчання в Україні, чи за кордоном, або взагалі не продовжувати, то 46,2% (24 особи) залишаться продовжувати навчальну діяльність в Україні, 25% (13 осіб) – за кордоном, 28,8% (15 осіб) – не будуть продовжувати навчання.

Якби у Вас був би вибір, то де б Ви хотіли продовжити навчання?  
52 відповіді

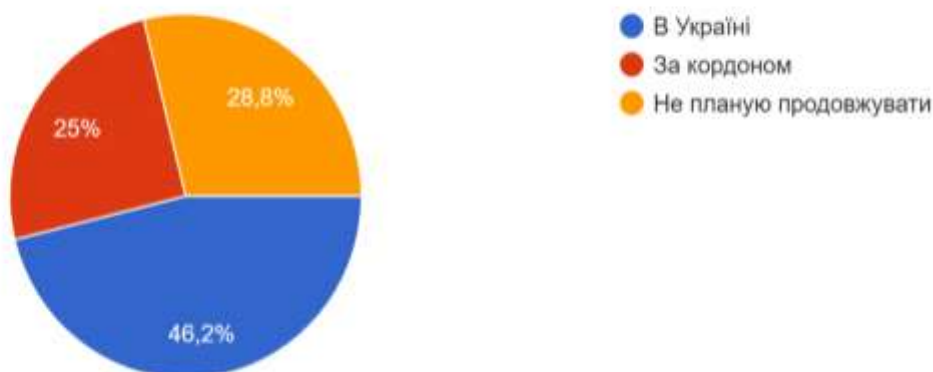


Рис. 2.4. Якби у Вас був би вибір, то де б Ви хотіли продовжити навчання?

### 2.3. Кореляційний аналіз даних

Кроскореляція емпіричних даних представлена у ДОДАТКУ Б.

За даними кореляційного аналізу можна висновок, що чим більше в людини проявляються суспільні мотиви ( $r=0,384$  при  $p<0,01$ ), мотиви професійного становлення ( $r=0,302$  при  $p<0,05$ ), мотиви особистісного становлення ( $r=0,372$ , при  $p<0,01$ ), мотиви самовиховання ( $r=0,365$  при  $p<0,01$ ), формальні мотиви ( $r=0,365$  при  $p<0,01$ ), утилітарні мотиви ( $r=0,396$  при  $p<0,01$ ), та такі риси як, глибинність переживань ( $r=0,384$  при  $p<0,01$ ), життєва філософія ( $r=0,346$  при  $p<0,05$ ), толерантність ( $r=0,276$  при  $p<0,05$ ), автономність ( $r=0,335$  при  $p<0,05$ ), креативність ( $r=0,330$  при  $p<0,05$ ), тим більше в неї проявляється мотиваційний компонент готовності до професійної діяльності (див. рис.2.5).



Рисунок 2.5. Кореляційні зв'язки за шкалою «Мотиваційна готовність»

Встановлено, що чим більше в людини проявляються такі типи мотивів як суспільні мотиви ( $r=0,588$  при  $p<0,01$ ), мотиви професійного

становлення ( $r=0,338$  при  $p<0,05$ ), мотиви особистісного становлення ( $r=0,543$  при  $p<0,01$ ), мотиви самовиховання ( $r=0,502$  при  $p<0,01$ ), формальні мотиви ( $r=0,502$  при  $p<0,01$ ), та риси як креативність ( $r=0,306$  при  $p<0,05$ ), життєва філософія ( $r=0,520$  при  $p<0,01$ ), автономність ( $r=0,646$  при  $p<0,01$ ), то тим більше в особи розвинений морально-вольовий компонент готовності до професійної діяльності (див. рис. 2.6).

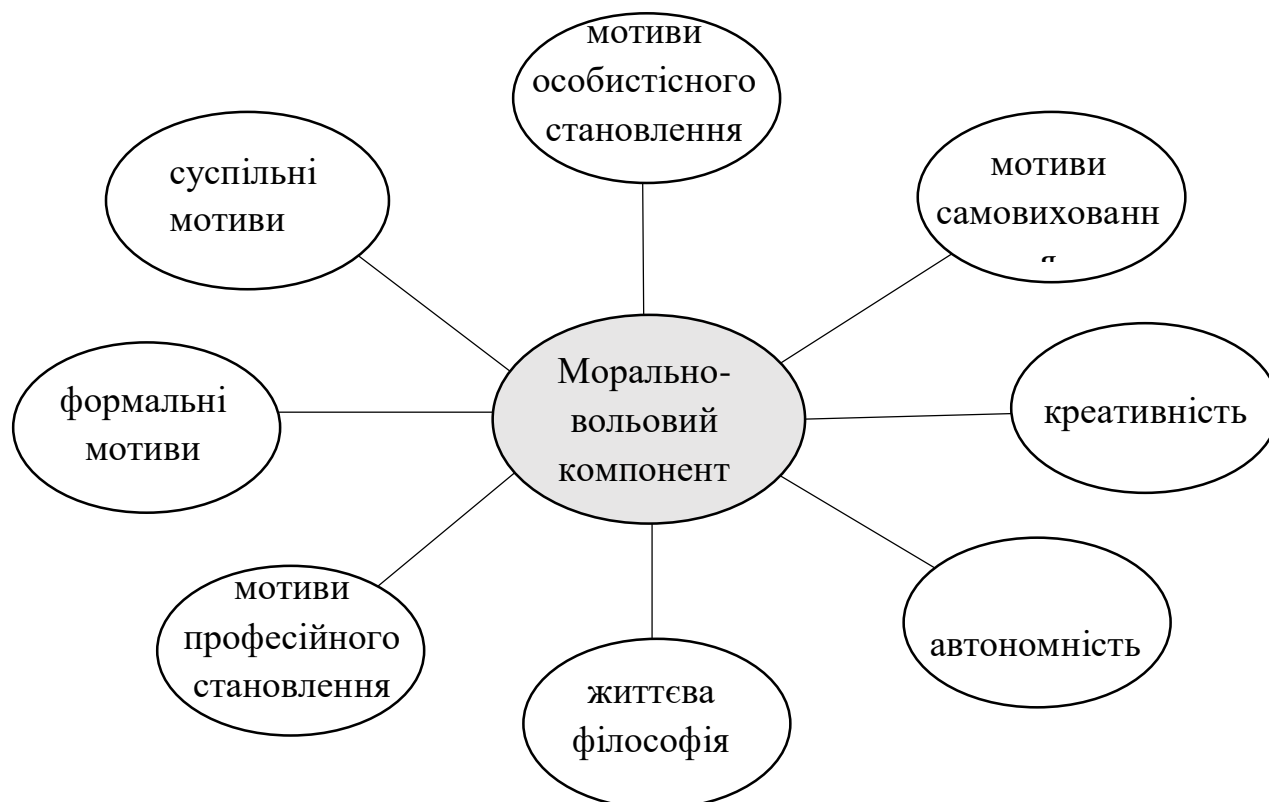


Рис. 2.6 Кореляційні зв'язки за шкалою «Морально-вольовий компонент»

Також, виявлено, що чим більші суспільні мотиви ( $r=0,356$  при  $p<0,01$ ), мотиви професійного становлення ( $r=0,285$  при  $p<0,05$ ), мотиви особистісного становлення ( $r=0,304$  при  $p<0,05$ ), мотиви самовиховання ( $r=0,375$  при  $p<0,01$ ), формальні мотиви ( $r=0,375$  при  $p<0,01$ ), автономність ( $r=0,377$  при  $p<0,01$ ), креативність ( $r=0,298$  при  $p<0,05$ ), тим більше в особистості проявляється гностичний компонент готовності (див. рис. 2.7).

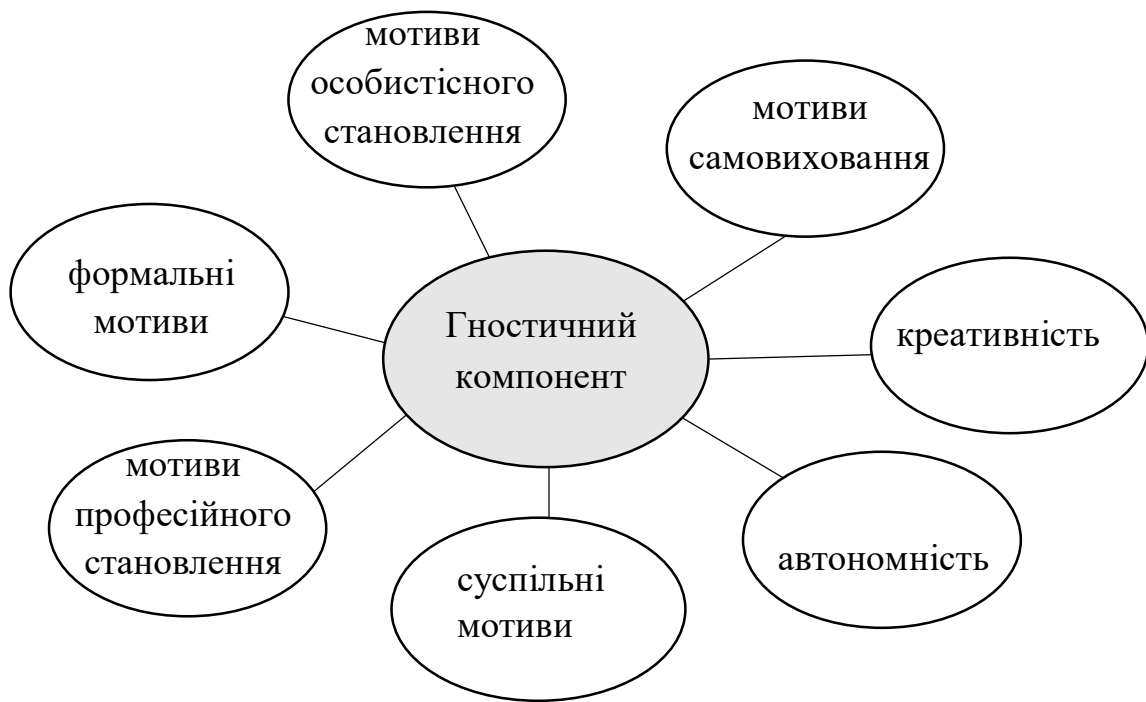


Рис. 2.7 Кореляційні зв'язки за шкалою «Гностичний компонент»

Разом з тим, чим більше для особистості притаманні такі мотиви як: мотиви особистісного становлення ( $r=0,316$  при  $p<0,05$ ), мотиви самовиховання ( $r=0,495$  при  $p<0,01$ ), формальні мотиви ( $r=0,495$  при  $p<0,01$ ), утилітарні мотиви ( $r=0,299$  при  $p<0,05$ ), та такі риси як, життєва філософія ( $r=0,431$  при  $p<0,01$ ), толерантність ( $r=0,344$  при  $p<0,05$ ), автономність ( $r=0,438$  при  $p<0,01$ ), контактність ( $r=0,324$  при  $p<0,05$ ), креативність ( $r=0,350$  при  $p<0,05$ ), тим більша в особистості здатність до самоуправління (див. рис. 2.8).

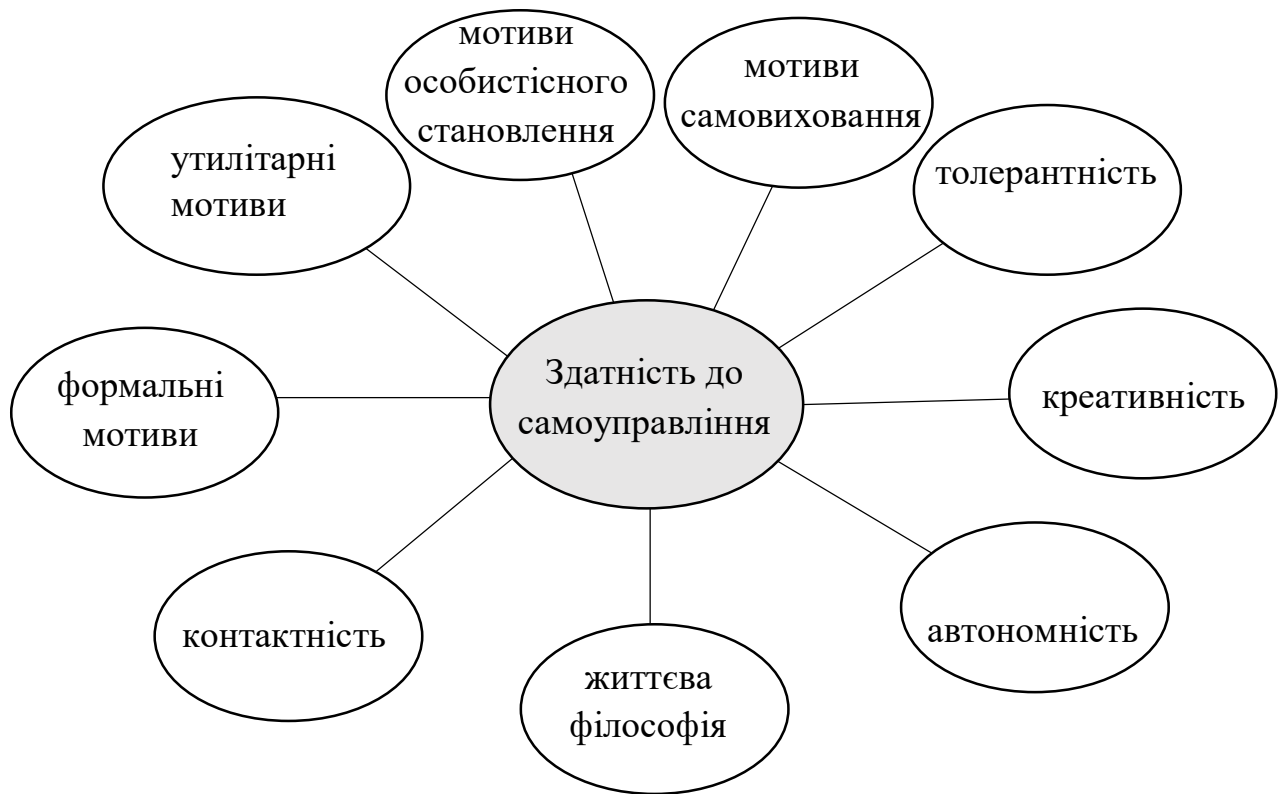


Рис. 2.8 Кореляційні зв'язки за шкалою «Здатність до самоуправління»

Що стосується комунікативного компоненту, то чим більше проявляються суспільні мотиви ( $r=0,361$  при  $p<0,01$ ), мотиви професійного становлення ( $r=0,301$  при  $p<0,05$ ), мотиви особистісного становлення ( $r=0,276$  при  $p<0,05$ ), мотиви самовиховання ( $r=0,423$  при  $p<0,01$ ), формальні мотиви ( $r=0,423$  при  $p<0,01$ ), життєва філософія ( $r=0,500$  при  $p<0,01$ ), автономність ( $r=0,324$  при  $p<0,05$ ), креативність ( $r=0,280$  при  $p<0,05$ ), то тим більше проявляється цей компонент (див. рис. 2.9).



Рис. 2.9 Кореляційні зв'язки за шкалою «Комуникативний компонент»

Виходячи з результатів кореляційного аналізу, можна зробити наступні висновки: встановлено, що існують взаємозв'язки між комуникативними, мотиваційними, гностичними, морально-вольовими компонентами, здатністю до самоуправління та суспільними, формальними, утилітарними мотивами, мотивами професійного становлення, самовиховання, особистісного становлення, креативністю, автономністю, життєвою філософією.

Отже, наша друга гіпотеза про те, що існує взаємозв'язок між компонентами готовності та мотивами навчальної діяльності знайшла своє підтвердження

## 2.4. Порівняльний аналіз даних

1) Для порівняння отриманих даних, з допомогою показників t-критерію Стьюдента, для дослідження вікових відмінностей у прояві



психологічної готовності до професійної діяльності, ми виокремили дві групи: перша – особи віком від 18 до 19 років, друга – особи віком від 20 до 22 років (див. табл.2.8, ДОДАТОК В1).

Таблиця 2.8

*Порівняльний аналіз вікових відмінностей у прояві психологічної готовності до професійної діяльності та інших діагностичних показників*

Показники	М Особи віком від 18 до 19 років	М Особи віком від 20 до 22 років
Мотиваційни компонент	52.8077	55.1923
Когнітивний компонент	36.7692	35.0769
Морально-вольовий компонент	56.8462	58.3462
Комунікативний компонент	30.8077	29.7692
Внутрішня мотивація	19.6923	16.0000
Зовнішньо позитивна мотивація	24.9615	23.3846
Суспільні мотиви	9.0385	10.0385
Пізнавальні мотиви	10.6923	11.3462
Мотиви професійного становлення	9.6154	10.6538

Мотиви особистісного становлення	10.5000	11.2308
Комунікативні мотиви	9.9615	10.4615
Утилітарні мотиви	10.5385	11.3846
Глибинність переживань	5.1923	6.1538
Життєва філософія	3.3846	4.1538
Толерантність	5.7692	6.4231
Контактність	5.7692	6.3077

За результатами порівняльного аналізу ми виявили що, такі характеристики, як: когнітивний компонент, комунікативний компонент, внутрішня мотивація, зовнішньо позитивна мотивація більш характерні для респондентів віком від 18 до 19 років (див. рис. 2.10).

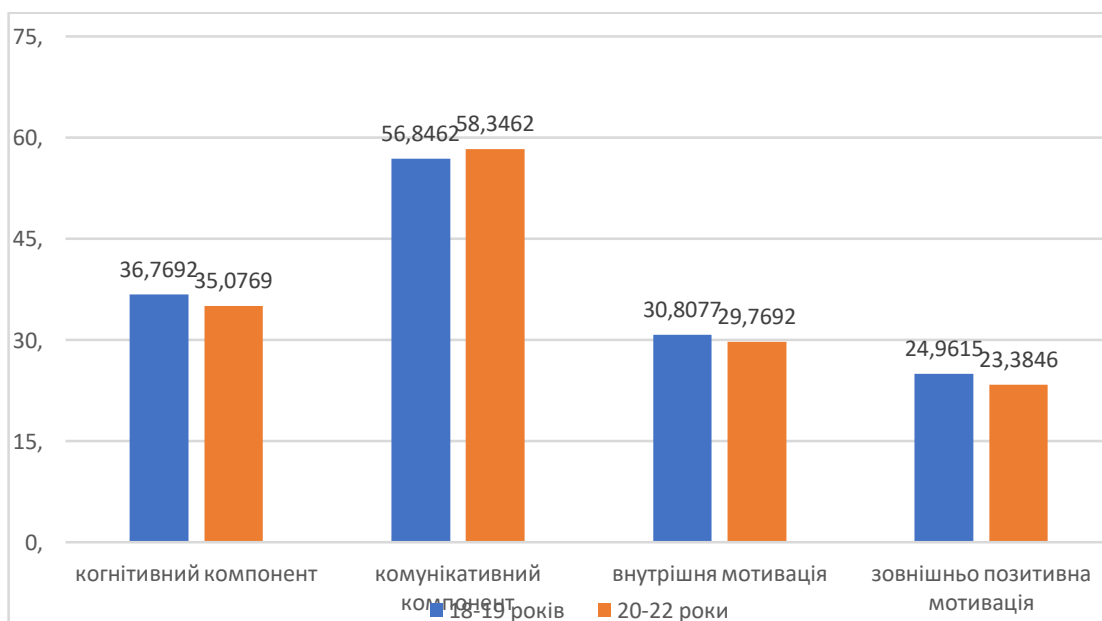


Рис. 2.10. Гістограма середніх значень у діагностичних показниках двох груп

Щодо досліджуваних віком від 20 до 22 років, то їм більш характерне наступне: мотиваційний компонент, морально-вольовий компонент, суспільні мотиви, пізнавальні мотиви, мотиви професійного становлення, мотиви особистісного становлення, комунікативні мотиви, утилітарні мотиви, глибинність переживань, життєва філософія, толерантність, контактність (див. рис. 2.11).

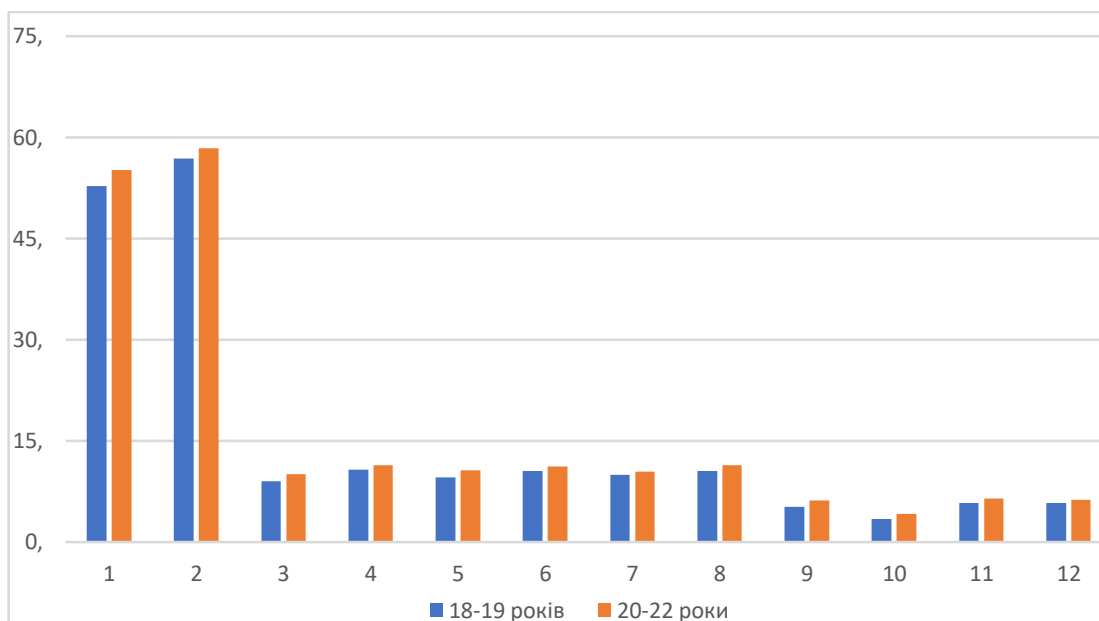


Рис. 2.11 Гістограма середніх значень у діагностичних показниках двох груп

Умовні позначення: 1 – мотиваційний компонент, 2 – морально-вольовий компонент, 3 – суспільні мотиви, 4 – пізнавальні мотиви, 5 – мотиви професійного становлення, 6 – мотиви особистісного становлення, 7 – комунікативні мотиви, 8 – утилітарні мотиви, 9 – глибинність переживань, 10 – життєва філософія, 11 – толерантність, 12 – контактність.

Отже, гіпотеза, що в старших осіб буде більше проявлятися мотиваційний компонент, морально-вольовий компонент, зовнішньо позитивна мотивація частково підтвердилась.

2) Також для порівняння отриманих даних, з допомогою показників t-критерію Стюдента, для дослідження статевих відмінностей у прояві психологічної готовності професійної діяльності, ми виокремили дві групи 1 – жіноча стать, 2 – чоловіча стать (див. табл. 2.9, ДОДАТОК В.2)

Таблиця 2.9

*Порівняльний аналіз статевої відмінності у прояві психологічної готовності до професійної діяльності та інших діагностичних показників*

Показники	Жінки	Чоловіки
Мотиваційний	56.0000	52.1481
Когнітивний	36.3200	35.5556
Морально-вольовий	57.0800	58.0741
Гностичний	105.2400	107.4444
Організаційний	41.4800	41.2963
Зд. до самоуправління	29.1600	31.3704
Комунікативний	28.9200	31.5556
ВМ	15.5200	20.0000
ЗПМ	22.7200	25.5185
ЗНМ	4.0000	4.0000
суспільні мотиви	9.9200	9.1852
пізнавальні мотиви	11.1200	10.9259
мотиви професійного становлення	10.7600	9.5556
мотиви особистісного становлення	11.1200	10.6296
комунікативні мотиви	10.2800	10.1481

мотиви самовиховання	10.0800	9.8889
формальні мотиви	10.0800	9.8889
утилітарні мотиви	10.5200	11.3704
Відповідальність	5.6400	5.6667
Децентрація	4.8400	5.0370
Глибинність переживань	5.6800	5.6667
Життєва філософія	3.6000	3.9259
Толерантність	6.0800	6.1111
Автономність	5.7600	5.4815
Контактність	6.0800	6.0000
Самосприйняття	6.3600	6.5556
Креативність	6.6800	6.4074
Синергічність	6.2000	6.0370

Між респондентами жіночої та чоловічої статей виявлено відмінності у мотиваційному, гностичному, комунікативному компонентах, здатністю до самоуправління, внутрішньою та позитивно зовнішньою мотивацією, мотивах професійного становлення, утилітарних мотивах (див. рис 2.12).

Мотиваційний компонент та мотиви професійного становлення властиві більше першій групі – жінкам. Це означає, що жінки більш професійно спрямовані, вони прагнуть застосовувати свої знання в обраній

діяльності, бажають вдосконалювати свою підготовку, та в майбутньому отримати гідну освіту та хорошу професію.

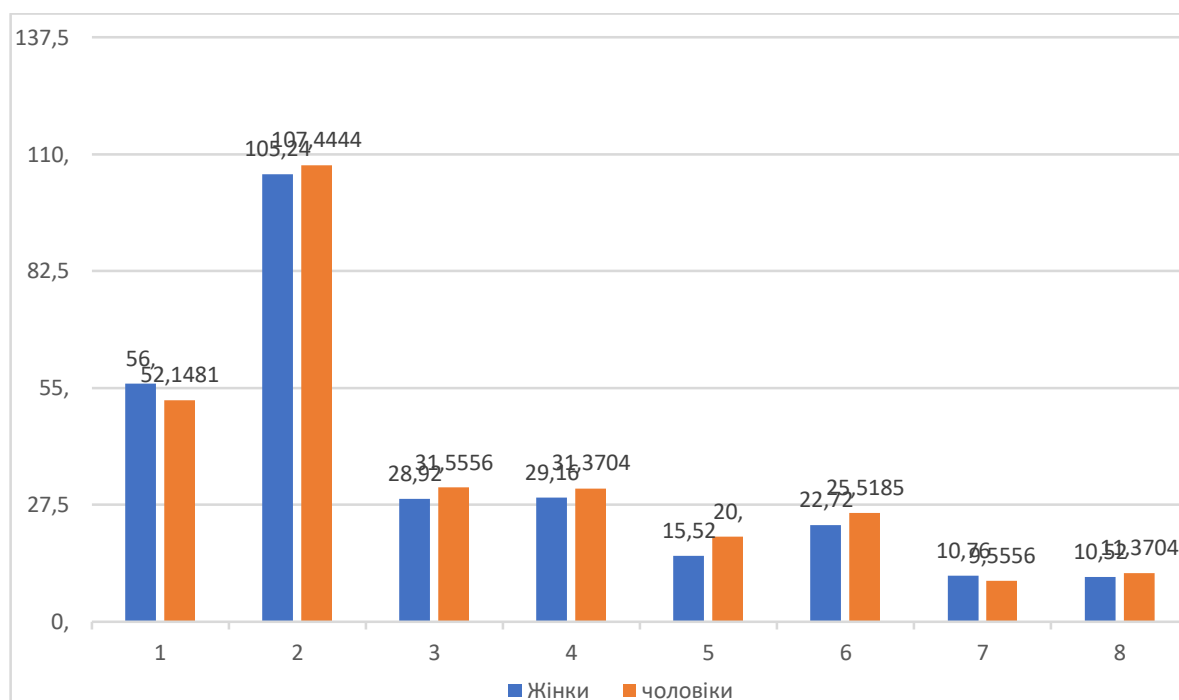


Рис. 2.12 Гістограма середніх значень у діагностичних показниках двох груп

Умовні позначення: 1 – мотиваційний компонент, 2 – гностичний компонент, 3 – комунікативний компонент, 4 – здатність до самоуправління, 5 – внутрішня мотивація, 6 – зовнішньо позитивна мотивація, 7 – мотиви професійного становлення, 8 – утилітарні мотиви.

Щодо другої групи, чоловіків, то їм більш властиві гностичний, комунікативний компоненти, здатність до самоуправління, внутрішня мотивація, зовнішньо позитивна мотивація та утилітарні мотиви. Що характеризує їх, як таких, що вміють ставити і вирішувати пізнавальні завдання, здатні до синтезу і узагальнення, класифікації, систематизації, задоволеність від пізнання, здатні відмовлятися від стереотипних ідей та суджень, володіють різними типами читання, здатні встановлювати і підтримувати необхідні контакти з іншими людьми, акумулювати й використовувати досвід діяльності колег, відстоювати свою точку зору і переконувати інших в процесі дискусії, уникати конфлікту в процесі спільної діяльності, використовуючи при цьому співробітництво і взаємодопомогу, бажають розвивати свої здібності та особистісні якості,

прагнуть отримувати високу заробітну плату, досягнути матеріального добробуту, забезпеченого життя.

За показним зовнішньо негативної мотивації відмінностей між чоловіками та жінками не виявлено. Всі інші показники мають зовсім не значні відмінності.

Отже, наша четверта гіпотеза, що у чоловіків буде більше проявлятися зовнішня мотивація та мотиви професійного становлення, а в жінок внутрішня мотивація й комунікативні мотиви підтвердилася лише частково.

3) Для порівняння отриманих даних, з допомогою показників *t*-критерію Стьюдента, для дослідження відмінностей між особами, які планують чи не планують виїхати за кордон на навчання ми виокремили дві групи 1 – ті, що планують виїхати, 2 – ті, що не планують виїхати (див. табл. 2.9. ДОДАТОК В3).

Таблиця 2.9

*Порівняльний аналіз відмінностей у прояві психологічної готовності до професійної діяльності та інших діагностичних показників між особами, які планують/ не планують виїхати закордон на навчання*

Показники	Ті, що планують виїхати	Ті, що не планують виїхати
Мотиваційний	50.7273	56.4000
Когнітивний	35.4091	36.3000
Морально-вольовий	53.5909	60.5333
Гностичний	103.2727	108.6667
Організаційний	41.0909	41.6000

Зд. до самоуправління	29.2727	31.0667
Комунікативний	30.0455	30.4667
ВМ	21.8182	14.9333
ЗПМ	23.9091	24.3667
ЗНМ	4.0000	4.0000
суспільні мотиви	8.7273	10.1333
пізнавальні мотиви	10.3636	11.5000
мотиви професійного становлення	9.0000	10.9667
мотиви особистісного становлення	9.6364	11.7667
комунікативні мотиви	9.8182	10.5000
мотиви самовиховання	9.3182	10.4667
формальні мотиви	9.3182	10.4667
утилітарні мотиви	9.7727	11.8333
Відповідальність	5.5455	5.7333
Децентрація	4.7273	5.1000
Глибинність переживань	5.4545	5.8333
Життєва філософія	3.4545	4.0000
Толерантність	5.7727	6.3333



Автономність	4.9545	6.1000
Контактність	5.9091	6.1333
Самосприйняття	6.0000	6.8000
Креативність	6.0909	6.8667
Синергічність	6.0909	6.1333

Між людьми, котрі планують виїхати за кордон та людьми, які не планують, виявлено відмінності у наступних показниках: мотиваційний, морально-вольовий, гностичний компоненти, здатність до самоуправління, внутрішня мотивація, суспільні мотиви, мотиви особистісного становлення, утилітарні мотиви (див рис. 2.13).

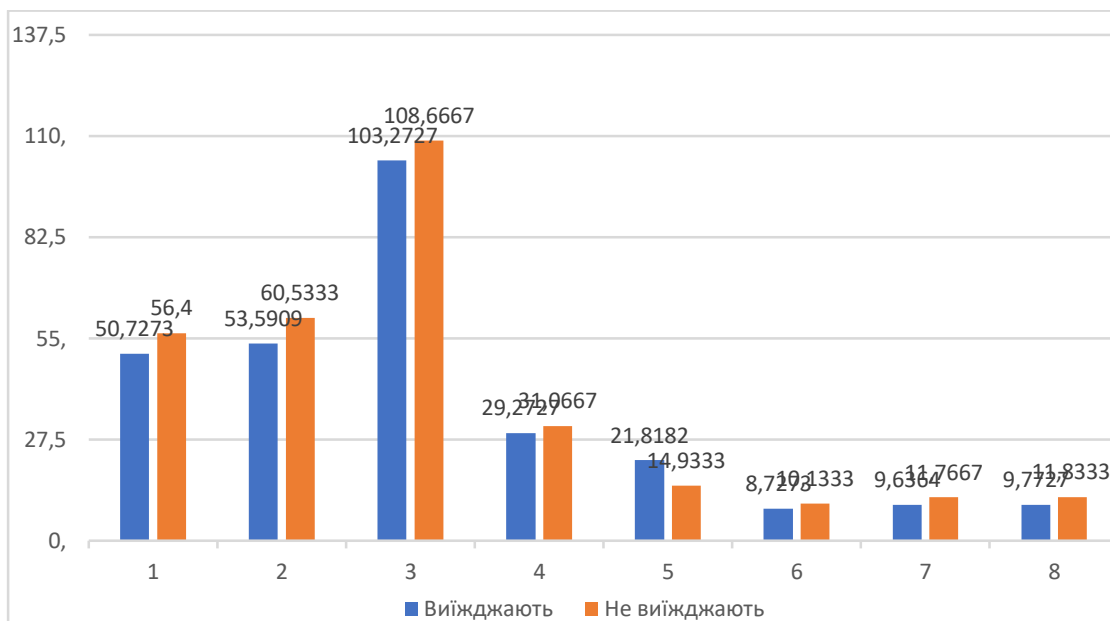


Рис. 2.13 Гістограма середніх значень у діагностичних показниках двох груп

Умовні позначення: 1 – мотиваційний компонент, 2 – морально-вольовий компонент, 3 – гностичний компонент, 4 – здатність до самоуправління, 5 – внутрішня мотивація, 6 – суспільні мотиви, 7 – мотиви особистісного становлення, 8 – утилітарні мотиви.

Для досліджуваних, які не планують виїжджати за кордон властиві: мотиваційний, морально-вольовий, гностичний компоненти, здатність до самоуправління, суспільні мотиви, мотиви особистісного становлення, утилітарні мотиви.

Що стосується тих студентів, що планують виїжджати за кордон, то їм властива лише внутрішня мотивація.

В показнику зовнішньо негативної мотивації відмінностей не виявлено. У всіх інших показників значних відмінностей, також, не виявлено.

## 2.5. Кластерний аналіз даних

За допомогою кластерного аналізу (кластеризація методом к-середніх) ми встановили типи людей в залежності від їхньої готовності до професійної діяльності. (див. табл.2.10, ДОДАТОК Г).

*Таблиця 2.10*

*Типи осіб, виокремлених на основі психологічної готовності до професійної діяльності*

Показник	I тип	II тип	III тип	IV тип
Мотиваційний	52.25	54.68	53.15	<b>56.00</b>
Когнітивний	<b>40.13</b>	36.82	34.08	24.33
Морально-вольовий	<b>60.75</b>	60.36	53.31	42.00
Гностичний	<b>115.38</b>	112.36	97.54	65.00
Організаційний	41.25	<b>42.89</b>	41.62	26.67
Здатність до самоуправління	<b>32.25</b>	31.43	29.23	19.33

Комунікативний	31.38	<b>32.00</b>	29.38	15.33
Внутрішня мотивація	<b>40.00</b>	4.29	35.77	7.67
Зовнішня позитивна мотивація	34.88	25.93	10.31	<b>39.33</b>
Суспільні мотиви	9.38	<b>10.21</b>	8.54	8.00
Пізнавальні мотиви	10.75	11.46	10.00	<b>12.00</b>
Мотиви професійного становлення	9.75	<b>10.79</b>	9.23	9.00
Мотиви особистісного становлення	10.00	<b>11.68</b>	9.92	9.67
Комунікативні мотиви	9.63	10.36	10.00	<b>11.33</b>
Мотиви самовиховання	9.63	<b>10.50</b>	9.31	9.00
Формальні мотиви	9.63	<b>10.50</b>	9.31	9.00
Утилітарні мотиви	10.13	11.32	10.54	<b>11.67</b>
Відповідальність	4.63	6.14	4.85	<b>7.33</b>

Децентрація	5.00	5.04	4.62	<b>5.33</b>
Глибинність переживань	5.50	5.75	5.54	<b>6.00</b>
Життєва філософія	3.63	<b>4.18</b>	3.38	2.00
Толерантність	5.63	6.32	5.62	<b>7.33</b>
Автономність	5.38	<b>6.21</b>	4.54	5.33
Контактність	<b>6.38</b>	6.32	5.38	5.33
Самосприйняття	6.50	6.39	<b>6.92</b>	5.00
Креативність	7.25	<b>6.50</b>	6.23	6.33
Синергічність	5.13	6.29	<b>6.77</b>	4.33

На основі кластерного аналізу ми виділили 4 типи людей.

В **перший тип** увійшло 8 респондентів, та охоплює такі шкали: когнітивний, морально-вольовий, гностичний компоненти, здатність до самоуправління, внутрішня мотивація, контактність. Тобто, людину, якій притаманні дані характеристики можна описати як таку, що здатна до рефлексії, прагне до пізнання та саморозвитку, позитивне ставлення, успішність в професійному навчанні, працездатна, спостережлива, здатна до синтезу і узагальнення, самостійна, критична, цілеспрямована, вольова, вміє управляти собою та мобілізувати сили, надавати оцінку власній діяльності, слухати, володіє різними типами читання, доводить почату справу до кінця. Керується внутрішньою мотивацією, здійснює діяльність заради внутрішніх потреб. Так, даний тип можна назвати «Особистісно професійний»

**В другий тип** ввійшло 28 осіб, охоплює наступні шкали: організаційний, комунікативний компоненти, суспільні мотиви, мотиви професійного становлення, особистісного становлення, самовиховання, формальні мотиви, життєва філософія, автономність, креативність. Отже, таку людину можна описати як таку, що вміє планувати свій час, свою роботу, переключатися в різних видах діяльності, та використовує інноваційні технології навчання, здатна встановлювати і підтримувати необхідні контакти з іншими людьми, володіє певними знаннями, уміннями і навичками, що забезпечують ефективне спілкування, також здатна акумулювати й використовувати досвід діяльності колег, відстоювати свою точку зору і переконувати інших в процесі дискусії, вміє уникати конфлікти в процесі спільної діяльності, використовуючи при цьому співробітництво і взаємодопомогу. Бажає отримати високий соціальний статус, гідну освіту та роботу, підготуватися до участі в житті країни, приносити користь своєму народу, бути особистістю з активною громадянською позицією, бажає стати гідним громадянином суспільства, прагне розвивати свої здібності та особистісні якості, бути цікавою людиною, яка багато знає, однак, присутнє бажання уникнути покарання та відчуття обов'язку. Чітко сформульовані власні життєві принципи, життєва позиція, та девіз. Прагне досягнути сенс життя. Самостійно вибирає моральні правила для свого життя, така особистість здатна втілювати власний погляд на життя в діяльності. Так, даний тип можна назвати «Соціальний»

**Третій тип** охоплює 13 людей, до нього відносяться такі шкали: самосприйняття та синергічність. Таких людей можна описати так: розуміють взаємопов'язаність протилежностей та вміють знаходити суть речей, несуперечливі у власних цінностях, самодостатні, здатні ставитись до себе, як до перспективного проекту. Вміють визнавати свої слабкі та сильні сторони. Таких особистостям властивий інтернальний локус контролю. Так, даний тип можна назвати «Особистісний»

**Четвертий тип** включає 3 людини та такі шкали як: мотиваційний компонент, зовнішню позитивну мотивацію, пізнавальні, комунікативні, утилітарні мотиви, відповідальність, децентрацію, глибинність переживань та толерантність. Люди, яким притаманні ці характеристики прагнуть застосовувати свої знання в професійній діяльності, вони проявляють нахил та інтерес до професії, виявляють позитивне ставлення, прагнуть вдосконалювати свою підготовку, розширити кругозір, однак, керуються зовнішньо позитивною мотивацією, тобто для них важлива позитивна винагорода, наприклад, соціальний престиж, похвала, матеріальна нагорода, отримання гідної зарплати. Бажають співпрацювати та спілкуватися з іншими людьми, пізнати закони розвитку природи і суспільства. Усвідомлюють на що здатні, свої уміння, навички, здібності, фізичні та особистісні якості, можуть брати на себе відповідальність. Вміють розглядати явища з різних сторін, розуміє, що інші можуть сприймати речі по своєму, здатна відтворювати думки співрозмовника. Відчувають взаємопов'язаність різних проявів життя, виявляє цікавість до широкого кола явищ. Шанобливо і доброзичливо ставляться до поглядів, переживань, вірувань, думок, традицій, звичаїв, поведінки інших. Так, даний тип можна назвати « Професійний»

## ВИСНОВОК ДО РОЗДІЛУ 2

Отже, у дослідженні використовувалися такі методики: методика К. Земфира, в модифікації А. Реан на вивчення мотивації професійної діяльності; методика М. І. Алексєєвої на дослідження мотивів навчальної діяльності; діагностика рівня парціальної готовності до професійно-педагогічного саморозвитку; опитувальник особистісної зрілості;

Також були застосовані такі методи математичної обробки інформації: t-критерій Стьюдента; кореляційний та порівняльний аналізи, кластерний аналіз (кластеризація методом k-середніх).

Були частково підтвердженні гіпотези:

- в старших осіб буде більше проявлятися мотиваційний компонент, морально-вольовий компонент, зовнішньо позитивна мотивація
- у чоловіків буде більше проявлятися зовнішня мотивація та мотиви професійного становлення, а в жінок внутрішня мотивація й комунікативні мотиви

Підтвердилась гіпотеза про те, що існує взаємозв'язок між компонентами готовності та мотивами навчальної діяльності

Не підтвердилась гіпотеза, що у досліджуваних буде більше переважати внутрішня мотивація.

## ВИСНОВОК

За результатами проведеного дослідження: «Психологічна готовність студентської молоді до професійної діяльності» можна зробити такі висновки:

1. Здійснено аналіз наукових праць та на цій основі досліджено особливості психологічної готовності студентської молоді до професійної діяльності. Так, ми можемо сказати, що психологічна готовність до професійної це складний процес розвитку ряду професійно-важливих характеристик, які дають можливість ефективно виконувати професійну діяльність. Виділяють короткотривалу та довготривалу готовність. В тривалу готовність входять особистісна та функціональна сторони. Особистісна сторона складається з наступних компонентів: моральна, волева, комунікативна, загальнопсихологічна готовність. Функціональна включає в себе 6 компонентів: мотиваційна, когнітивна, креативна, операційна, оцінювальна. Тимчасова психологічна готовність складається з: мотиваційної, орієнтаційної, операційної, оцінювальної, емоційної готовностей.

2. Описано психологічні чинники готовності студентської молоді до професійної діяльності. Дослідники виділяють дві основні групи чинників: внутрішні та зовнішні. До внутрішніх чинників відносяться: біопсихічні і фізіологічні особливості особистості, професійна мотивація, соціальна активність, наявність потреби до саморозвитку, реалізації свого професійно-психологічного потенціалу, вік, стать. Зовнішні чинники готовності до професійної діяльності: соціальні та економічні умови середовища, навчальна та професійна діяльність, особливості закладу в якому відбувається професійна підготовка, практична діяльність, особистісна підготовка, розвиток професійно важливих характеристик.



3. Підбрано методичний інструментарій та проведено дослідження. Використовувалися такі методики: методика К. Земфира, в модифікації А. Реан на вивчення мотивації професійної діяльності; методика М. І. Алексєєвої на дослідження мотивів навчальної діяльності; діагностика рівня парціальної готовності до професійно-педагогічного саморозвитку; опитувальник особистісної зрілості). Для інтерпретації отриманих даних використано методи математичної статистики даних (пакет SPSS): описова статистика, кореляційний та порівняльний (t-критерій Стьюдента), кластерний (кластеризація методом k-середніх) аналіз. У дослідженні прийняло участь 52 респондента, від 18 до 22 років, з з них 25 осіб жіночої статі та 27 – чоловічої.

4. Проаналізовано отримані результати. Так виявлено, що респонденти демонструють високі показники за шкалами «гностичний компонент готовності», «морально–вольовий компонент готовності» та «мотиваційний компонент готовності», «зовнішньо позитивна мотивація», та для них найбільш характерні пізнавальні мотиви, мотиви особистісного становлення та утилітарні мотиви. Також, респонденти не демонструють здатність до самоуправління, комунікативність, для них не характерна зовнішньо негативна мотивація, найменш характерні суспільні мотиви, формальні мотиви та мотиви самовиховання.

5. З'ясований взаємозв'язок компонентів психологічної готовності, особистісної зрілості та мотивів навчання. На основі кореляційного аналізу, виявлено, що існують зв'язки між:

- мотиваційним компонентом готовності та суспільними мотивами, мотивами професійного та особистісного становлення, мотивами самовиховання, формальними, утилітарними мотивами, глибинністю переживань, життєвою філософією, толерантністю, автономністю та креативністю;

- морально-вольовим компонентом та суспільними мотивами, мотивами професійного та особистісного становлення, мотивами самовиховання, формальними мотивами, життєвою філософією, автономністю, креативністю;

- гностичним компонентом та суспільними мотивами, мотивами професійного та особистісного становлення, мотивами самовиховання, формальними, автономністю, креативністю;

- здатністю до самоуправління та мотивами особистісного становлення, самовиховання, формальними, утилітарними мотивами, життєвою філософією, толерантністю, автономністю, контактністю, креативністю;

- комунікативним компонентом та суспільними мотивами, мотивами професійного та особистісного становлення, формальними мотивами, мотивами самовиховання, життєвою філософією, автономністю та креативність

6. Визначено відмінності між групами двох вікових категорій, та між групами двох статей. Так, виявлено, що досліджуваним ввід 18 до 19 років характерні когнітивний, комунікативний компоненти готовності, внутрішня мотивація та зовнішньо позитивна мотивація; а для досліджуваних від 20 до 22 років властиві мотиваційний компонент, морально-вольовий компонент, суспільні мотиви, пізнавальні мотиви, мотиви професійного становлення, мотиви особистісного становлення, комунікативні мотиви, утилітарні мотиви, глибинність переживань, життєва філософія, толерантність, контактність. Також, виявлено, що між респондентами жіночої та чоловічої статей виявлено відмінності у мотиваційному, гностичному, комунікативному компонентах, здатністю до самоуправління, внутрішньою та позитивно зовнішньою мотивацією, мотивах професійного становлення, утилітарних мотивах. Жінкам більш властиві мотиваційний компонент готовності та мотиви професійного становлення, а чоловікам - гностичний,

комунікативний компоненти, здатність до самоуправління, внутрішня мотивація, зовнішньо позитивна мотивація та утилітарні мотиви.

7. Виокремлено типи студентів на основі їх психологічної готовності до професійної діяльності. Так, за допомогою кластерного аналізу, ми виокремили 4 типи студентів: «Особистісно професійний», який включає 8 досліджуваних, «Соціальний», в який входить 28 осіб, «Особистісний», охоплює 13 людей, та «Професійний», що охоплює 3 респондента.

## СПИСОК ВИКОРИСТАНИХ ДЖЕРЕЛ

1. Алексєєва М. І., Дригус М. Т. Дослідження мотиваційної сфери особистості підлітка. Вивчення особистості підлітка / За ред. М. Т. Дригус. К.: Ін-т психології АПН України, 1994. 128 с.
2. Бригадир М. Б. Психологічне проектування при формуванні психологічної готовності студентів до професійної діяльності. Науковий вісник Миколаївського національного університету імені В. О. Сухомлинського. Серія : Психологічні науки. 2014. Вип. 2.13. С. 33-38.
3. Гуртовенко Н. В. Умови формування готовності до професійної діяльності педагогів у процесі вузівської підготовки. Проблеми сучасної педагогічної освіти. Педагогіка і психологія 40 (1). 2013. С. 90-95.
4. Дьяченко М. И. Психология высшей школы. Минск: Харвест, 2006. 416 с.
5. Калюжна Ю. І. Особливості розвитку психологічної готовності до професійної діяльності студентів / Ю. І. Калюжна, Т. А. Яновська. Науковий вісник Миколаївського національного університету імені В. О. Сухомлинського. Психологічні науки. - 2015. - № 2. - С. 46-51.
6. Карамушка, Л. М., Т. М. Канівець. "Психологічна готовність студентів до здійснення майбутньої професійної кар'єри: зміст, структура, рівень і чинники." Правничий вісник Університету КРОК 16 (2013): 211-219.
7. Кісіль З. Р., Угрин О. Г. Психологія управління: навчально-методичний посібник. Львів: Львівський державний університет внутрішніх справ, 2018. 508 с.

8. Кокун О. М. Збірник методик для діагностики психологічної готовності військовослужбовців військової служби за контрактом до діяльності у складі миротворчих підрозділів: Методичний посібник / О.М. Кокун, І.О. Пішко, Н.С. Лозінська, О.В. Копаниця, О.Р. Малхазов. – К.: НДЦ ГП ЗСУ, 2011. – 281 с.
9. Кучеренко С.М. Оценка психологической готовности студентов к про-фессиональной деятельности как одно из направлений повышения качества подготовки специалистов. Вісник Харківського університету, № 403, Серія психологія, Харків: ХДУ, 1998.
10. Лозовюк Ю. С. Психологічна готовність фахівців з туризму до професійної діяльності. Вісник Луганського національного університету імені Тараса Шевченка. Педагогічні науки. - 2013. - № 18(3). - С. 81-86.
11. Москалець, В. П. "Проблема вивчення поняття готовність до професійної діяльності у психології." Вісник Національного університету оборони України 4 – 2014. С. 268-273.
12. Руда Н.Л. Мотиваційна структура навчальної діяльності сучасних старшокласників. Збірник наукових праць Інституту психології імені Г.С. Костюка НАПНУ. – с. 197-204
13. Стрельбицька С. М. Психологічна готовність до професійної діяльності майбутніх соціальних працівників у ВНЗ / С. М. Стрельбицька. Збірник наукових праць Херсонського державного університету. Педагогічні науки. - 2016. - Вип. 69(2). - С. 147-151.
14. Угрин О. Г. Особливості готовності студентської молоді до професійної діяльності. Наукові студії із соціальної та політичної психології. - 2011. - Вип. 28. - С. 146-153.

15. Фетискин Н.П., Козлов В.В., Мануйлов Г.М. Социально-психологическая диагностика развития личности и малых групп. - М., Изд-во Института Психотерапии. 2002. - 490 с.
16. Штепа О. С. Особистісна зрілість: Модель. Опитувальник. Тренінг. Монографія. – Львів: Видавничий центр ЛНУ імені Івана Франка, 2008. – Іл.; 210с.
17. Aimaganbetova, O., Sagnayeva, T., Zholdassova, M., Ahmetova, M., Nurbekova, Z., & Naurzalina, D. (2015). Empirical Research of Psychological Readiness for Student Psychologists 'Professional Activity. *Procedia - Social and Behavioral Sciences*, 171, 190-197.
18. Hoekstra H. A. A career roles model of career development / H.A. Hoekstra // *Journal of Vocational Behavior*, 2011. – V. 78. – Is. 2. – pp. 159–173.
19. Korablina, E. P., Lisovskaya, N. B., Pashkin, S. B., & Shingaev, S. M. (2019). Psychological Readiness For Professional Activity Of Future Psychologists. In N. I. Almazova, A. V. Rubtsova, & D. S. Bylieva (Eds.), *Professional Culture of the Specialist of the Future*, vol 73. *European Proceedings of Social and Behavioural Sciences* (pp. 476-484). Future Academy.
20. Popov L.M. Formation of psychological readiness for professional activity: Competence approach / L.M. Popov, I.M. Puchkova, P.N. Ustin // *Mathematics Education*. - 2016. - Vol.11, Is.4. - P.819-827.
21. Seryapina, Y. (2018). The Concept of “Readiness for Pedagogical Activity”: Motivational Readiness, Psychological Readiness, Readiness to Innovative Activity. *Bulletin of the South Ural State University Series "Education. Educational Sciences"*, 10(4), 77-86

22. Super D.E. Synthesic: or is it distillation / Super D.E. // The personal and guidance journal. – 1983. – Vol. 61. – №8. – P. 508 – 512.