

МІНІСТЕРСТВО ВНУТРІШНІХ СПРАВ УКРАЇНИ
ЛЬВІВСЬКИЙ ДЕРЖАВНИЙ УНІВЕРСИТЕТ ВНУТРІШНІХ СПРАВ

Інститут управління, психології та безпеки

Кафедра практичної психології

**ПСИХОЛОГІЧНИЙ ПОРТРЕТ НАУКОВО-ПЕДАГОГІЧНИХ
ПРАЦІВНИКІВ ЗВО**

кваліфікаційна робота

здобувача вищої освіти

освітнього ступеня «бакалавр»

Тетяна ЗАРОВЕННА

4 курсу денної форми навчання

спеціальність 053 «Психологія»

ОПП «Психологія»

Науковий керівник:

доктор психологічних наук, доцент

Євген КАРПЕНКО

Рецензент:

доктор психологічних наук, професор

Зоряна КОВАЛЬЧУК

Кваліфікаційна робота допущена до захисту

« ___ » _____ 2023 р., протокол № ___

Т.в.о. завідувача кафедри практичної психології

доктор психологічних наук, доцент

_____ **Євген КАРПЕНКО**

Львів

2023

ЗМІСТ

ВСТУП.....	3
РОЗДІЛ 1. ТЕОРЕТИЧНИЙ АНАЛІЗ ПСИХОЛОГІЧНИХ ОСОБЛИВОСТЕЙ НАУКОВО-ПЕДАГОГІЧНИХ ПРАЦІВНИКІВ ЗВО.....	6
1.1. Уявлення про диспозиційні характеристики в теоріях особистості.....	6
1.2. Психологічні особливості науково-педагогічної діяльності.....	14
1.3. Характеристика професійно-важливих якостей науково-педагогічних працівників.....	18
Висновки до розділу 1.....	24
РОЗДІЛ 2. ЕМПІРИЧНЕ ДОСЛІДЖЕННЯ ПСИХОЛОГІЧНИХ ОСОБЛИВОСТЕЙ НАУКОВО-ПЕДАГОГІЧНИХ ПРАЦІВНИКІВ ЗВО.....	26
2.1. Характеристика вибірки, методологічних та організаційних засад дослідження.....	26
2.2. Результати застосування описової статистики для дослідження психологічного портрету науково-педагогічних працівників ЗВО.....	34
2.3. Показники кореляційного аналізу в дослідженні психологічного портрету науково-педагогічних працівників ЗВО.....	38
Висновки до розділу 2.....	41
ВИСНОВКИ.....	43
СПИСОК ВИКОРИСТАНИХ ДЖЕРЕЛ.....	46
ДОДАТКИ.....	50

ВСТУП

Актуальність теми. Успішність роботи науково-педагогічного працівника визначається як методами роботи, що є у його арсеналі, так і обумовлюється його особистістю, характером, майстерністю, взаєминами з студентами, науковим та творчим ставленням до справи.

Те, наскільки буде повноцінним психічний та особистісний розвиток студентів ЗВО, розвиток їх мотивів та потреб, інтересів та схильностей, самостійного творчого мислення, їх самосвідомості, соціальної активності та моральної вихованості, багато в чому залежить від науково-педагогічних працівників як особистостей та як професіоналів. Нові психологічні запити на етапі розвитку суспільства не знижують актуальності цієї проблеми; навпаки, загострюють її, наповнюють новим якісним змістом – посиленням акценту на взаємодії теорії та практики у психології педагогічно-наукової праці (як в аналізі, так і в процесі підготовки працівників).

Особистість науково-педагогічного працівника ЗВО – основна умова та засіб успіху педагогічного процесу, її не можуть замінити ні навчальні посібники, ні майстерно виконані методичні розробки. Виконати своє завдання викладач зможе лише в тому випадку, якщо безперервно збагачуватиметься науковими знаннями, педагогічними вміннями, удосконалюватиме свою особистість, досягне педагогічної майстерності. Педагогічна майстерність потребує величезної праці душі, постійного пошуку, напруження духовних та фізичних сил, активної роботи над собою.

Аналіз останніх публікацій свідчить, що науково-педагогічна підготовка майбутніх викладачів ЗВО ґрунтовно висвітлена в наукових студіях І. С. Булах [4], О. П. Конахової [11], В. М. Литвин [15], В. С. Лозниці [16], В. М. Нагаєва [20], Л. Г. Подоляк [24], В. А. Семиденка [30] та інші. Однак актуальним лишається питання психологічного портрету сучасних ролей і функцій науково-

педагогічного працівника ЗВО, яке зумовлене середовищем навчального процесу, спрямованістю суспільства та певним колом освітніх та наукових проблемних завдань, розв'язання яких сприятиме удосконаленню системи особистісних та професійних цінностей.

Метою роботи є теоретичний аналіз та емпіричне дослідження психологічного портрету науково-педагогічних працівників ЗВО.

Завданнями даного дослідження є:

1. Здійснити теоретичний аналіз диспозиційних характеристик та професійно-важливих якостей науково-педагогічних працівників ЗВО.
2. Проаналізувати психологічні особливості науково-педагогічної діяльності.
3. Провести емпіричне дослідження диспозиційних характеристик та професійно-важливих якостей науково-педагогічних працівників ЗВО.

Об'єктом дослідження є диспозиційні характеристики науково-педагогічних працівників ЗВО.

Предметом дослідження є професійно-важливі якості науково-педагогічних працівників ЗВО.

Гіпотеза дослідження полягає у тому, що у кожного науково-педагогічного працівника психологічний портрет виглядає по-різному, так як на це впливає робоче середовище, характер, особистісні психологічні показники, відповідно, для кожного існує різний бар'єр психологічної реакції та умови її регулювання.

Теоретичну основу дослідження становлять роботи зарубіжних дослідників про проблеми формування психологічного портрету та компетентностей науково-педагогічних працівників, таких як Г. Ю. Айзенк, Г. В. Олпорт, Р. Р. МакКрей і П. Т. Кост, Р. Б. Кеттел, Дж. К. Равен та інші.

Наукова (теоретична) новизна полягає у визначенні особливостей психологічного розвитку та формування психологічного портрету науково-педагогічних працівників ЗВО.

Практичне значення роботи полягає у проведенні емпіричного дослідження психологічних особливостей науково-педагогічних працівників ЗВО з використанням різноманітного діагностичного інструментарію з метою отримання психологічного портрету науково-педагогічних працівників ЗВО.

У процесі дослідження використано такі методи:

✓ аналіз, синтез та узагальнення теоретичного матеріалу з теми дослідження;

✓ емпіричні методи: опитування, тестування, бесіда, спостереження;

✓ кількісні методи діагностики та обробки даних;

✓ метод реєстрування;

✓ метод ранжування.

Структура роботи. Робота складається зі вступу, двох розділів, висновків, списку використаних джерел, додатків.

РОЗДІЛ 1

ТЕОРЕТИЧНИЙ АНАЛІЗ ПСИХОЛОГІЧНИХ ОСОБЛИВОСТЕЙ НАУКОВО-ПЕДАГОГІЧНИХ ПРАЦІВНИКІВ ЗВО

1.1. Уявлення про диспозиційні характеристики в теоріях особистості

У сучасній психології існують різні підходи до вивчення особистості. Кожен підхід має свою теорію, свої уявлення про властивості та структуру особистості, свої методи їх виміру. Теорія особистості намагається як пояснити, так і передбачити поведінку людини.

Існують три рівні аналізу особистості як психологічної освіти: властивості окремих «елементів» особистості, компоненти («блоки») особистості та властивості цілісної особистості. Окремі властивості часто називають характеристиками, рисами, диспозиціями, особливостями характеру, якостями, факторами, шкалами особистості, а блоки – компонентами, сферами, інстанціями, аспектами, підструктурами. Диспозицією називають готовність, схильність суб'єкта до поведінкового акту, дії, вчинку, їх послідовності – вдача [8].

Кожна теорія дозволяє побудувати одну чи кілька структурних моделей особистості. Більшість моделей є умоглядними, і лише небагато, переважно диспозиційні, побудовані з використанням сучасних математичних методів.

Гордон Оллпорт визначає особистість як реальну сутність кожної конкретної людини, унікальної у своїй своєрідності. Особистістю вчений називає те, що лежить за конкретними вчинками людини всередині неї самої. Особистість – це динамічна організація тих психофізичних систем всередині індивідуума, які визначають характерну для нього поведінку та мислення. Вона не є статичною сутністю, хоч і має основну структуру, постійно еволюціонує [37].

Поряд з інтелектом і фізичною конституцією темперамент – це первинний генетичний матеріал, з якого будується особистість. Він є особливо важливим спадковим аспектом емоційної природи людини (поряд з легкістю емоційного

збудження, переважаючим фоном настрою, коливаннями настрою, інтенсивністю емоцій).

Характер є поняттям етичним і традиційно асоціюється з певним моральним стандартом чи системою цінностей, відповідно до яких оцінюються вчинки особистості. За формулюванням Оллпорта, характер – це оцінена особистість, а особистість – це неоцінений характер.

Найбільш важливою одиницею аналізу є особистісна риса. Г. Оллпорт визначає її як нейропсихологічну структуру, здатну перетворювати функціонально еквівалентні стимули, стимулювати та спрямовувати еквівалентні (значною мірою стійкі) форми адаптивної та експресивної поведінки [37].

В основу концепції Г. Оллпорта покладено ідею про те, що багато ситуацій, що сприймаються людиною як рівнозначні, дають поштовх до розвитку певної риси, яка потім сама ініціює та вибудовує різноманітні види поведінки, еквівалентні у своїх проявах даної риси.

Гордон Оллпорт вважав особистість відкритою системою, розвиток якої здійснюється у взаємозв'язку з іншими людьми.

У «Практикумі із загальної психології» описується, що риса – це схильність поводитися подібним чином у широкому діапазоні ситуацій. Сукупність характеристик забезпечують стабільність поведінки людини, її впізнаваність, передбачуваність. Різноманітні стимули викликають однакові реакції у відповідь, так само як і реакції у формі почуттів, відчуттів, інтерпретацій, вчинків мають однакове функціональне значення. Риси особи не перебувають у дремаючому стані. Ситуації, в яких особистість виявляється найчастіше, – це, як правило, саме ті, до яких вона активно прагне потрапити [22].

Існує такий поділ рис (див. Рис. 1.1):

- загальні (узаконені, вимірювані). Будь-які характеристики, властиві якійсь кількості людей у межах однієї культури. Підкоряються закону нормального розподілу;

- індивідуальні (морфологічні). Ця категорія рис, що виявляються унікально у кожної конкретної людини, найточніше відображають її особистісну структуру. Лише з їхньою допомогою можна описати особу. Джерелами інформації при цьому є клінічний опис, щоденник, листи та інші подібні особисті документи.

Крім цього, згідно з Г. Олпортом, риси особистості є генералізованими та стійкими.

Люди активно вишуковують соціальні ситуації, що сприяють виявленню їхніх особливостей. Особистість має деякий набір рис, що перекривають одна одну.

У пізніх роботах Г. Олпорта риси отримали назву диспозицій, серед яких можна виділити три типи (див. Рис. 1.2):

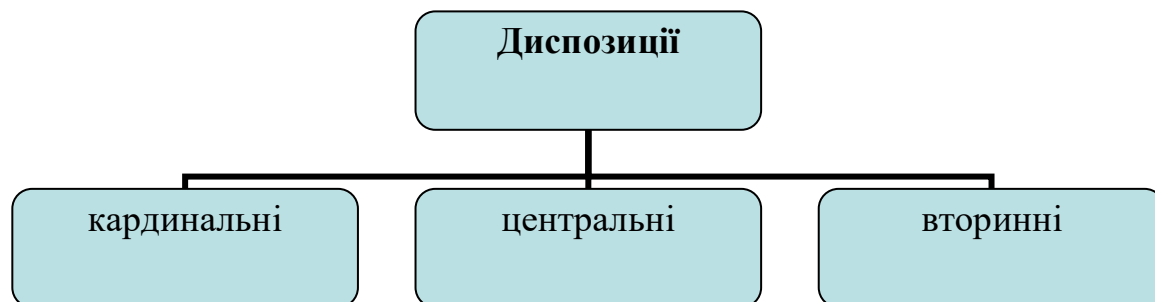


Рис. 1.2. Типи диспозицій [5]

Кардинальну диспозицію, або головну пристрасть, мають дуже небагато людей. Це найвищою мірою генералізована диспозиція, яка настільки пронизує поведінку, що майже всі вчинки людини можна звести до її впливу [5]. Серед особистостей із такою диспозицією можна назвати Дон Жуана, Жанну д'Арк, Альберта Швейцера.

Центральні диспозиції є будівельними блоками індивідуальності і є такими тенденціями у поведінці людини, які легко виявляються оточуючими і згадуються у рекомендаційних листах (наприклад, пунктуальність, уважність, відповідальність) [5]. На думку Олпорта, особистість людини може бути описана за допомогою 5-10 центральних диспозицій.

Вторинні диспозиції – менш помітні, менш стійкі, менш узагальнені риси, такі як у їжі і одязі, ситуативно зумовлені характеристики, особливі установки [5].

Особистість перестає бути набором розрізаних диспозицій, вона передбачає єдність, інтеграцію всіх структурних елементів індивідуальності.

Крім того, існує певний принцип організації оцінок, мотивів, нахилів, відчуттів у єдине ціле, який Г. Оллпорт пропонує назвати пропріумом. Пропріум є позитивною, творчою, що прагне зростати і розвиватися, властивістю людської природи, усвідомлюване як найважливіше і центральне. Йдеться про таку частину суб'єктивного досвіду, як «мое», про самості. Пропріум можна назвати організуючою і об'єднувальною силою, призначення якої – формування унікальності людського життя [6].

Г. Оллпорт виділяє сім аспектів самості, що активізуються у розвитку пропріуму з дитинства до зрілості, називаючи їх пропріотичними функціями. В результаті їхньої остаточної консолідації формується «Я» як об'єкт-суб'єкт, пізнання та відчуття. Виділяють так стадії розвитку пропріуму (див. Таблиця 1.1):

Таблиця 1.1

Стадії розвитку пропріуму за Г. Оллпортом [37]

Стадії	Аспект	Визначення
1.	Тілесна самість	Відчуття свого тіла, що утворює тілесну самість, яка залишається протягом усього життя опорою для усвідомлення.
2.	Самоідентичність	Значущим її моментом виступає усвідомлення себе за допомогою мови як певної та важливої особи, поява почуття цілісності та безперервності «Я».
3.	Самоповага	Почуття гордості з приводу того, що деякі дії вже виконуються самостійно; найважливіше джерело підвищення самооцінки протягом усього життя.
4.	Розширення самості	Виникає в міру усвідомлення того, що людині належить не тільки фізичне тіло, а й певні значущі

		елементи зовнішнього світу, включаючи людей.
5.	Образ себе	Людина починає орієнтуватися на очікування значних близьких, уявляючи, що таке «Я добрий» і «Я поганий».
6.	Раціональне управління самим собою	Стадія вираженого конформізму, морального та соціального послуху, коли людина вчиться раціонально вирішувати життєві проблеми, догматично вважаючи, що сім'я, ровесники та релігія завжди мають рацію.
7.	Пропріативне прагнення	Є постановкою перспективних життєвих цілей, відчуття того, що життя має сенс.

Над пропріумом стоїть пізнання самого себе, що синтезує перелічені онтогенетичні стадії і є суб'єктивною стороною «Я», що усвідомлює «Я-об'єктивне». На заключній стадії пропріум співвідноситься з унікальною здатністю людини до самопізнання та самоусвідомлення [10].

Індивід являє собою динамічну (мотивовану) систему, що розвивається. Адекватна теорія мотивації, на думку Оллпорта, має розглядати перспективні цілі людини, її наміри. За Оллпортом, особистість, вільна від минулого, має зв'язки з минулим історичні, а не функціональні.

Дозрівання людини – це безперервний процес становлення, що триває все життя. Поведінка зрілих суб'єктів, на відміну суб'єктів невротичних, діє функціонально, автономно і мотивовано усвідомленими процесами. Зріла людина характеризується такими рисами:

- ✓ має широкі межі «Я»;
- ✓ здатний до теплих, серцевих соціальних відносин;
- ✓ демонструє емоційну незаклопотаність та самоприйняття;
- ✓ має здорове почуття дійсності;
- ✓ має здатність до самопізнання та почуття гумору;
- ✓ має цілісну життєву філософію [7].

Таким чином, слід зауважити, що Теорія Г. Оллпорта популярна серед практикуючих клінічних психологів, психоаналітиків та є результативною у дослідженнях.

Теорію типів особистості вивчав Ганс Айзенк, який був глибоко переконаний у тому, що риси особистості й типи визначаються насамперед спадковістю. Айзенк сформулював концепцію ієрархічної чотирирівневої моделі людської особистості. Нижній рівень – специфічні дії або думки, індивідуальний спосіб поведінки або думки, які можуть бути, а можуть і не бути характеристиками особистості. Другий рівень – звичні дії або думки, які за певних умов повторюються. Третій рівень – риси особистості, а четвертий, вищий рівень організації поведінки, – це рівень типів, або суперфакторів [33].

Айзенк користувався для своєї теорії математичним апаратом факторного аналізу. Він застосовував гіпотетико-дедуктивний метод обробки матеріалу, перед тим як використовувати факторний аналіз. Виокремлював не риси, а лише три біполярних суперфактори: екстраверсія – інтроверсія, нейротизм – стабільність, психотизм – суперего.

Айзенк провів детальне емпіричне дослідження психологічних особливостей екстравертів та інтровертів і в світлі його даних можна змалювати їх психологічні портрети. Екстраверти відкриті, привітні, легко налагоджують контакти з людьми, мають багато знайомих і друзів. Екстраверти постійно прагнуть нових яскравих вражень і відчуттів, зазвичай проявляють безтурботність та легко відволікаються від життєвих проблем. Екстраверти активні, рішучі, говорять і діють швидко, не задумуючись. Екстраверти полюбляють зміни, вони безтурботні й оптимістичні. Для них властиво діяти, а не віддаватися роздумам, вони проявляють нестриманість, можуть поводитися агресивно. Інтроверти уникають надто сильних вражень, контролюють свої почуття, прагнуть спокійного впорядкованого життя. Вони прагнуть до ситуацій, які добре знають, уникають надто різких змін, несподіванок. Інтроверти люблять роботу, яка вимагає від них тривалої уваги та

зосередженості, їм нелегко відволікатися від своїх занять та справ. Довго роздумують перед тим, як щось зробити, сказати. Рухаються неквапливо, рухи сповільнені. Обережні, ризик їм недовподоби. Айзенк доклав надзвичайно багато зусиль, щоб з'ясувати, які суттєві відмінності поведінки визначаються параметром екстраверсія-інтроверсія. Вчений визначив такі відмінності між екстравертами та інтровертами:

1. Екстраверти досягають рівня оптимального функціонування в збуджуючих ситуаціях. Інтроверти досягають рівня оптимального функціонування за відсутності сильної стимуляції

2. Ймовірність успішності в навчанні для інтровертів вища.

3. Екстраверти почуваються бадьорішими ввечері, а інтроверти – зранку. Екстраверти краще працюють у другій половині дня, а інтроверти – в першій.

4. Інтроверти більш терплячі до болю, ніж екстраверти, вони швидше втомлюються, збудження перешкоджає їхній діяльності. Інтроверти в роботі більше орієнтовані на точність, а не на швидкість, на відміну від екстравертів.

5. Екстраверти активніші у сфері статевих стосунків, розпочинають статеве життя в більш ранньому віці, мають більше партнерів і частіше міняють їх.

6. Екстраверти схильні порушувати правила руху, тому частіше є учасниками аварійних ситуацій, ніж інтроверти.

7. Екстраверти менш ощадливі та схильні щедро витратити гроші.

8. Екстраверти схильні до тих видів діяльності, які пов'язані з людьми (торгівля, соціальні служби). Інтроверти надають перевагу теоретичним та науковим видам діяльності (інженерна справа, хімія).

9. Екстраверти краще працюють на початку, а потім ефективність їхньої діяльності знижується. Інтроверти спочатку поступаються екстравертам в ефективності, однак згодом результативність їхньої роботи зростає.

10. Діяльність екстравертів поживляється, якщо вони очікують винагороди, а інтровертів – якщо їм загрожує покарання.

Екстраверсія характеризується товариськістю й імпульсивністю; інтроверсія – пасивністю і замисленістю; невротизм – тривожністю і звичками; стабільність – відсутністю таких; психотизм – антисоціальною поведінкою; а суперєго – схильністю до співпереживання і співпраці [33].

Практична цінність отриманих результатів полягає в тому, що стає зрозумілим вплив характеру стимулювання на діяльність різних людей. Екстраверта не вдасться мотивувати, загрожуючи покараннями (звільненнями, позбавленнями премії), а для інтроверта не мають великого значення заохочення та винагороди.

Найважливіший висновок, до якого привели дослідження Айзенка щодо параметрів екстраверсії та інтроверсії, можна коротко подати так: екстраверсія-інтроверсія є важливим виміром особистості й визначає багато варіантів її соціальної поведінки [33].

Над структурною теорією рис особистості працював Раймонд Кеттел, який вважав метою психологічного дослідження особистості – встановити закони, за якими поводяться люди в усіх видах соціальних ситуацій та у типових ситуаціях середовища. На його думку, знаючи структуру і динаміку особистості, можна успішно передбачати поведінку конкретної людини. За довгі роки праці Кеттел створив оригінальну теорію особистості на основі психометричних досліджень. Використовуючи індуктивний метод, він збирав кількісні дані з трьох джерел: дані про реальну поведінку впродовж життя, свідчення самих людей про себе і результати об'єктивних тестів, вирахував взаємні кореляції величин і сформував кореляційні матриці. Вчений виділив основні структури (первинні фактори), які визначають особистість. Ці фактори мають психологічне значення у сфері трьох категорій властивостей особистості – темпераменту, здібностей та мотивації [33].

У цілому психолог визначив 35 особистісних рис першого порядку, з яких 23 риси притаманні нормальній особистості та 12 свідчать про патологію. У результаті повторного факторного аналізу Кеттелу вдалося визначити вісім рис

другого порядку. Первинні і вторинні фактори в теорії Кеттела називаються «основними рисами особистості», і, відповідно, сама теорія дістала назву теорії рис. Кеттел зазначав, що на особистість впливають як ситуаційні чинники, так і ті групи, до яких вона належить. Він запропонував спеціальний термін на позначення діапазону рис, з допомогою яких може бути охарактеризована окрема група, – синтальність. Після майже шістдесятьох років роботи Кеттелл, який ставив перед собою завдання скласти повну карту особистості, досяг успіху у створенні вичерпної кваліфікації особистісних структур, а також розробив метод, що дозволяє передбачати поведінку особистості. Теорія Кеттела беззаперечно є найбільш комплексною системою поглядів на особистість у сучасній психології, що повністю спирається на використання точних емпіричних методів дослідження [33].

1.2. Психологічні особливості науково-педагогічної діяльності

В даний час пріоритетним напрямом сучасної вищої освіти є пошук та впровадження педагогічних на наукових інновацій, спрямованих на підвищення якості освіти та задоволення освітніх потреб суб'єктів освітнього процесу. У зв'язку з цим у науково-педагогічній спільноті не втрачає своєї актуальності наукова дискусія про психологічні аспекти педагогічної та наукової діяльності, що забезпечують високу результативність процесу навчання та успішність професійної діяльності [1].

Психологію освітньої діяльності можна розкрити на основі аналізу сучасних педагогічних підходів до процесу викладання, до психології навчальної, наукової діяльності та особистості студента, до психології особистості викладача як носія цінностей та технологій педагогічно-наукової праці [33].

Сучасна освіта спирається на системно-діяльнісний підхід, в основі якого лежать компетентнісні та особистісно-орієнтовані моделі навчання. Як основні складові компетентнісного підходу виступають:

- мета освіти, спрямована на становлення освітньої компетенції особистості студента;

- інтеграція змісту, технологій та організації процесу навчання на основі обліку індивідуально-психологічних особливостей учнів, що складають основу особистісно-орієнтованого навчання [2].

Психологічні аспекти науково-педагогічної діяльності у компетентнісній парадигмі освіти, на думку В. Г. Кременя, припускають «варіативність, гнучкі вимоги для кожного, облік індивідуального ритму навчання, цілі освіти, які мають відкритість простору для вирішення змістовних та методичних завдань» [12].

На аксіологічну складову компетентнісного підходу звертає увагу О. Г. Мороз, розглядаючи компетентність студента не тільки як мету навчання, а й як освітню цінність [19].

Особистісно-орієнтований та системно-діяльнісний підходи до психології особистості студента розглядають особистість як активного суб'єкта викладацької діяльності [4].

Науково-педагогічна діяльність визначається як взаємозв'язок трьох просторів (див. Рис. 1.3):

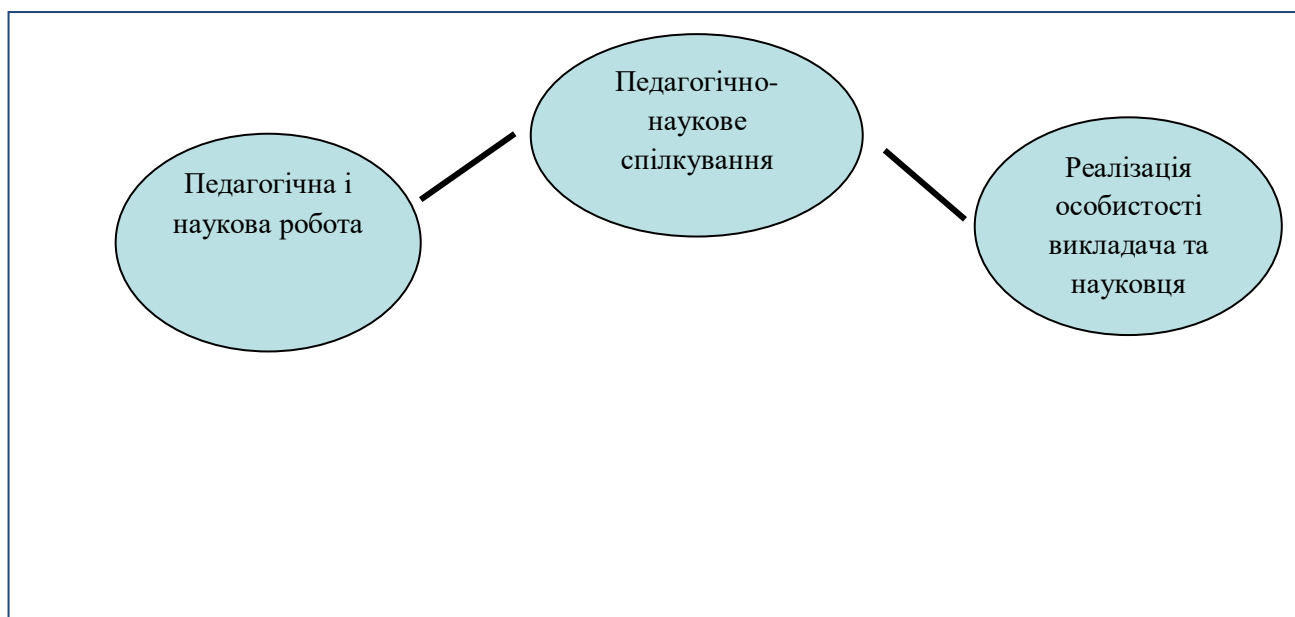


Рис. 1.3. Компоненти науково-педагогічної діяльності [4]

Існуючі сьогодні моделі організації освітнього процесу на різних ступенях викладання – від традиційної до особистісно-орієнтованої та компетентнісної, вимагають удосконалення освітнього процесу, становлення особистості педагога як суб'єкта науково-педагогічної діяльності, що глибоко знає свій предмет і легко орієнтується в особливостях наукової та навчально-пізнавальної діяльності, у психологічних процесах студентів, що володіє варіативними особистісно-орієнтованими методами та технологіями викладання та науки. У зв'язку з цим важливим стає психологічний аналіз діяльності та особистості викладача як науково-педагогічного суб'єкта [24].

Особистість викладача, на думку Л. Г. Подоляк, є суб'єктом наукової та педагогічної праці та визначається як «складне багатокomпонентне утворення, що відображає ступінь пізнавальних можливостей викладача, поінформованості в галузі наукових систем та технологій, що застосовуються в ЗВО» [24].

Інтегральними якостями особистості науково-педагогічного працівника виступають «професійна педагогічна і наукова самосвідомість, тобто комплекс уявлень викладача про себе як професіонала, індивідуальний стиль його діяльності та спілкування, тобто характерне для даного викладача поєднання завдань, засобів та способів педагогічної і наукової діяльності та спілкування, а також творчий потенціал особистості викладача і науковий – науковця» [25]. Ці якості науково-педагогічного працівника є головними психологічними підставами суб'єкта науково-педагогічної діяльності.

У педагогічній і науковій діяльності, крім проектування педагогічного процесу і написання наукових робіт, їх здійснення, контролю та оцінки результатів викладання та розвитку студентів, найважливішу роль відіграє психологія педагогічного і наукового спілкування педагога із студентами. Психологічні особливості науково-педагогічного спілкування визначаються змістом праці, який спрямований на сприяння психічному розвитку особистості студента, а провідним психологічним механізмом виступає їхня взаємодія [27].

Роль особистісно-орієнтованого спілкування із студентами у освітньому процесі особливо значуща, оскільки така взаємодія в розвитку особистості студента актуалізує його суб'єктний досвід під час вирішення завдань навчання та сприятиме його заохоченню до науки. Педагог, який здатний вибудувати з учням відносини доброзичливості, зацікавленості та взаємної поваги, має перевагу, бо він успішніше вирішує центральну психологічну задачу навчання – розвиток наукової особистості студента, здатного до саморозвитку та самонавчання. На передній план виходять ті психологічні якості особистості науково-педагогічного працівника, які забезпечують особистісно-орієнтований характер спілкування. До таких якостей, на думку Н. Пилипенко, відносяться науковий такт, педагогічна емпатія, наукове товариство, володіння педагогічною та науковою етикою [23].

Таким чином, організація сучасного освітнього процесу на основі особистісно-орієнтованого та системно-діяльнісного підходів до викладання вимагає від науково-педагогічного працівника володіння психологічною компетенцією, знаннями фундаментальних положень психології особистості, що визначають результати освітнього процесу у ЗВО [26].

Професійні властивості та характеристики науково-педагогічного працівника ґрунтуються на соціальній зрілості та громадянській відповідальності, професійних ідеалах, гуманізмі, високорозвинених пізнавальних інтересах, самовідданому ставленні до науки та викладання [16]. Крім цього варто виділити певні специфічні якості науково-педагогічної діяльності:

- організаторські (організованість, ініціатива, вимога, самокритика);
- комунікативні (справедливість, увага, вихованість, скромність, тактовність);
- перцептивно-гностичні (спостережливість, розумова діяльність, інтелектуальна активність, критичність мислення, дослідницький стиль, гнучкість, креативність, здатність до нестандартних рішень, інтуїція, об'єктивність, необхідність у вивченні науки;

- експресивні (толерантність, високий емоційний тонус, емоційна сприйнятливість, самовладання, витримка);
- професійна працездатність;
- фізичне та психічне здоров'я [29].

Вивчаючи психологію науково-педагогічної діяльності потрібно виділити низку проблем: наукового та творчого потенціалу, професіоналізму, психологічної підготовки, поєднання викладання та науки, підвищення кваліфікації [32].

Отже, науково-педагогічна діяльність може бути успішною при комплексній психологічній готовності працівників до освітнього процесу у ЗВО.

1.3. Характеристика професійно-важливих якостей науково-педагогічних працівників

Роль особистісних якостей науково-педагогічного працівника є великою для його професійної діяльності. Серед них можна назвати такі, як гуманістична спрямованість особистості, особиста та соціальна відповідальність, доброта і справедливість, почуття власної гідності, повага до інших людей, терплячість, ввічливість, вихованість, емпатичність, емоційна стійкість, адекватність [13].

У психології особистісні якості науково-педагогічного працівника поділяють на три групи:

1. Психофізіологічні якості особистості, які впливають на вимоги до цієї діяльності. Вони характеризуються у:

- психічних процесах – пам'яті, увазі, сприйнятті, мисленні;
- психічних станах – втомі, тривожності, стресі, апатії, депресії;
- стані свідомості – увазі;
- емоційних та вольових проявах – стриманості, наполегливості, послідовності, імпульсивності [18].

Варто зазначити, що усі названі якості повинні відповідати вимогам до професійної діяльності науково-педагогічного працівника ЗВО. Деякі з них

вважаються основними, тому що діяльність без них є повністю неможливою та неякісною. Деякі вимоги можуть відіграти, на наш погляд, другорядну роль. Якщо працівник не відповідає психологічним вимогам, які необхідні при цій професії, то не одразу проявляються негативні наслідки такого дефіциту, проте, якщо умови діяльності викладача несприятливі, то вони неминучі.

Психологічна невідповідність вимогам професії особливо виражена у складних ситуаціях, коли необхідно мобілізувати всі особистісні ресурси для вирішення складної, часто нестандартної задачі. Викладачам ЗВО потрібно бути зібраними та уважними у роботі зі студентами, вміти зрозуміти їх. Не менш важливе місце займають такі сильні якості, як терпіння, самовладання та інші. Без цих основних якостей психіки, наголошує В. А. Семиденко, також неможлива ефективна робота цієї професії. Чим важче освоїти професію, тим більше особисті якості повинні складати основу професійної придатності [30]. Співпрацюючи з фахівцем у сфері науки та освіти, підбираючи кадри, необхідно враховувати цілісне бачення особистості, у створенні якого важливу роль відіграє досвід наукової роботи та цінність орієнтації претендента.

2. Психологічні особливості, що характеризують науково-педагогічних працівників як особистості. Це такі якості, як самовладання, самокритичність, самооцінка своїх дій, а також якості стійкості до стресу – самонавіювання, вміння контролювати свої емоції [31].

3. Психолого-педагогічні якості, від яких залежить вплив успішного викладача. До третьої групи належать: комунікабельність, емпатійність, привабливість, красномовство та інші [11].

Визначення особистісних характеристик науково-педагогічного працівника містить у собі опір теоретичному обґрунтуванню процесу професійного самовизначення. У зарубіжній психологічній літературі є чимало теоретичних «конструкцій», мета яких – забезпечити правильний вибір суб'єктом професії [35].

Т. Парсонс вважає, що для цього необхідно: (див. Рис. 1.4):



Рис. 1.4. Основні вимоги до професії за теорією Т. Парсонса [35]

Однак слід зазначити, що таке розуміння вибору професії має ряд недоліків. Перш за все, О. Є. Фальова під ним розуміє одноразову діяльність, яка є спрощеним уявленням працівника, що відокремлює його від конкретного трудового процесу. Найважливішим шляхом навчання педагогічній тактиці є постійний самоконтроль і самоаналіз у всіх ситуаціях [35]. Природа науково-педагогічного працівника проявляється в тому, що він не ставить на перше місце свою освітню функцію, а працює з науковими постулатами.

Можна виділити такі професійно важливі характеристики науково-педагогічних образів:

- рішучість;
- уміння знаходити інформацію, необхідну для навчальної та навчальної

роботи, збирати факти;

- здатність будувати та розвивати стосунки, що сприяють успішній професійній діяльності;

- здатність вивчати та інтерпретувати результати досліджень та інформацію зі спеціальної літератури;

- вміння підтримувати міжвідомчі зв'язки;

- здатність інтерпретувати, ідентифікувати та повідомляти про наукові та освітні потреби відповідним органам (адміністрація, фінансові установи, державні установи) [36].

Показниками ефективності професіоналізму працівника ЗВО є:

- наукова обізнаність, професійний імідж;

- науково-керівна діяльність, методи, способи, навички, методики, технології;

- освіта, підготовка, компетентність;

- навички, професійна придатність;

- мислення, продуктивність, ефективність праці;

- набуття статусу за професією, розрядом, званням;

- методи підвищення кваліфікації;

- індивідуальний стиль роботи, спілкування всередині професії;

- володіння кількома видами діяльності, легкий перехід від однієї до іншої;

- самокомпенсація суб'єкта праці за недостатньо сформовані або деформовані навички;

- способи професійної діяльності в екстремальних ситуаціях;

- інноваційна діяльність [3].

Важливим у психології є підхід Х. Томеса і Х. Кехеле, які поділяють професійно важливі характеристики особистості на:

1. Професійні якості:

- професійні знання;

- професійні навички та вміння;
- знання документів, що регламентують необхідну діяльність;
- здатність набувати та поповнювати досвід роботи;
- здатність реалізувати досвід науково-педагогічного працівника;
- здатність творчо використовувати досвід роботи [44].

2. Комерційна нерухомість:

- організованість та спрямованість на практичну діяльність;
- відповідальність та старанність;
- ініціативність та підприємливість;
- самостійність рішень і дій;
- ефективне управління;
- оперативність [44].

3. Морально-психологічні якості:

- людяність;
- самооцінка;
- етика поведінки, стиль спілкування;
- дисциплінованість;
- справедливість;
- здатність адаптуватися до нових умов;
- здатність до самонавчання, безперервне навчання;
- здатність застосовувати знання на практиці, дослідницькі здібності, бажання досягти успіху;
- лідерство [44].

4. Інтегральні властивості:

- авторитет;
- інтенсивність (працездатність);
- культура мислення та мови;
- комунікативні навички;

- загальна культура;
- культура роботи з документами [44].

Ці навички необхідні сьогодні, враховуючи зростаючу потребу в дослідженнях і міждисциплінарних проєктах для пошуку більш ефективних шляхів вирішення проблем людства.

Англійський психолог Дж. Рейвен зазначає, що важливими характеристиками сучасних науково-освітніх працівників є політичні здібності, необхідні для участі в міжнародних проєктах, заходах, проведення міжнародних конференцій і переговорів.

Дослідник і викладач – це не просто дослідник. Це вчитель, педагогічна діяльність якого займає центральне місце в його професійній діяльності, органічно пов'язана з науковою діяльністю. Система вимог до якостей працівника як педагога визначає зміст поняття «професійна зрілість до педагогічної діяльності». Вона включає, з одного боку, психічну, психофізіологічну та фізичну підготовку вчителя, а з іншого – його науково-теоретичну та практичну компетентність [20].

Крім того, слід враховувати всі трансформації, які зараз відбуваються у вищій освіті. Існує значна складність в організації суспільства через дві суперечливі тенденції:

- з одного боку, тенденцію до глобалізації;
- з іншого боку, намагання зберегти національну та культурну ідентичність [28].

Зростає потреба у фундаментальних і прикладних наукових дослідженнях. Статус вищої освіти набуває все більшого значення під час економічних реформ та зміни соціально-політичної ситуації у світі. Ці зміни сприяють розвитку процесів інтеграції та диференціації, а також диверсифікації системи вищої освіти. У цьому відношенні такі явища, як:

- перехід до нової моделі вищої освіти на основі індивідуалізації навчального процесу;

- активізація інноваційних процесів у сфері вищої освіти;
- удосконалити технологічне оснащення навчального процесу у ЗВО;
- міжпредметна інтеграція та розвиток інтеграційних процесів в освіті;
- мінливі вимоги ринку інтелектуальної праці;
- необхідність адаптації ЗВО до ринкового середовища та підвищення ролі викладачів ЗВО [2].

Таким чином, сучасний викладач-дослідник – це «дорослий вихователь», натхненник, який створює умови для формування своєї особистості на заняттях і поза ними. Водночас він є методистом, який творчо формує навчальний процес на основі раціонального використання теоретичних знань у галузі філософії, педагогіки, соціології, психології та дидактики. Тут важлива гнучкість мислення, яка дозволяє адаптуватися не тільки до нових соціальних умов, а й до нових вимог його професії та наукової роботи в сьогоденні та майбутньому.

Отже, до професійно важливих характеристик особистостей науково-педагогічних працівників ЗВО належать: позитивна мотивація, інтерес і любов до науково-педагогічної праці, творчість тощо.

Висновки до розділу 1

Вивчення та складання психологічного портрету науково-педагогічних працівників ЗВО на початковому етапі зумовлює необхідність проведення теоретичного аналізу психологічних особливостей їх особистостей.

У сучасній психології існують три рівні аналізу особистості: властивості окремих «елементів» особистості, компоненти («блоки») особистості та властивості цілісної особистості. Окремі властивості часто називають характеристиками, рисами, диспозиціями, особливостями характеру, якостями, факторами, шкалами особистості, а блоки – компонентами, сферами, інстанціями, аспектами, підструктурами. Диспозицією називають готовність, схильність суб'єкта до поведінкового акту, дії, вчинку, їх послідовності – вдача [8].

Диспозиційний напрям у психології особистості розглядається у працях Гордона Оллпорта, Ганса Айзенка та Раймонда Кеттела.

За визначенням Г.Оллпорта, особистість – це динамічна організація тих психофізичних систем всередині індивідуума, які визначають характерну для нього поведінку та мислення. Вчений вважає, що найбільш важливою одиницею аналізу особистості є особистісна риса (диспозиція). Він виділяє 3 типи диспозицій: кардинальні, центральні, вторинні.

Теорію типів особистості вивчав Г. Айзенк, який сформулював концепцію ієрархічної чотирирівневої моделі людської особистості. Вчений виокремлював не риси особистості, а лише три біполярних суперфактори: екстраверсія – інтроверсія, нейротизм – стабільність, психотизм – суперего.

Р. Кеттл працював над структурною теорією рис особистості. Він виділив первинні фактори, які мають психологічне значення у сфері трьох категорій властивостей особистості – темпераменту, здібностей та мотивації.

Будь-яка диспозиційна сторона людини формується у її внутрішньому світі та проявляється у її діях. Специфічне розуміння передбачуваних явищ чи поведінки в певних ситуаціях є особистісною диспозицією. Особистісні диспозиції психологічного портрету створюють певну систему, яка формує життєву концепцію [33].

У науково-педагогічних працівників також виявляється власна диспозиційна поведінка, але організація освітнього процесу вимагає становлення особистості викладача як суб'єкта науково-педагогічної діяльності, який є не лише професіоналом своєї справи, але й добрим психологом.

До важливих особистісних та професійних якостей науково-педагогічного працівників відносять такі: гуманістична спрямованість особистості, особиста та соціальна відповідальність, відданість професійному обов'язку, доброта, справедливість, повага до інших людей, готовність до співпраці, ввічливість, емоційна стійкість, демократичність, здорове службове честолюбство.

РОЗДІЛ 2

ЕМПІРИЧНЕ ДОСЛІДЖЕННЯ ПСИХОЛОГІЧНИХ ОСОБЛИВОСТЕЙ НАУКОВО-ПЕДАГОГІЧНИХ ПРАЦІВНИКІВ ЗВО

2.1. Характеристика вибірки, методологічних та організаційних засад дослідження

Вибірку емпіричного дослідження становили науково-педагогічні працівники Тернопільського національного педагогічного університету імені Володимира Гнатюка. Вік респондентів – 30-55 років. Загальна їх кількість – 19 осіб. Як діагностичний інструментарій у цьому дослідженні використано:

- особистісний опитувальник Г. Ю. Айзенка (EPI);
- багатофакторний особистісний опитувальник Р. Б. Кеттела (16-PF) (форма А);
- п'ятифакторний особистісний опитувальник Р. Р. МакКрея і П. Т. Коста (NEO-PI);

Методика особистісного опитувальника Г. Ю. Айзенка (EPI) призначена для оцінки симптомокомплексу екстраверсії-інтроверсії й нейротизму (емоційної стабільності). В основу свого опитувальника Г. Айзенк поклав дві основні якості вищої нервової діяльності, котрі, як вважає більшість дослідників, визначають всю різноманітність типів особистості. Це екстраверсія-інтроверсія й емоційно-вольова нестабільність, або нейротизм. Автор пов'язує екстра- та інтроверсію з вираженістю процесів збудження й гальмування в корі головного мозку. При цьому типових екстраверта та інтроверта він розглядає як полярно протилежні особистості [9].

Екстраверт впевнений у собі, ризикує, гарячкуватий, діє під впливом моменту, імпульсивний, безтурботний, оптимістичний, любить спілкуватись. Його емоції та почуття не контролюються.

Інтроверт – спокійний, стриманий й віддалений від усіх, крім самих

близьких людей. Він завжди контролює свої почуття, рідко буває агресивним, любить порядок та серйозність прийняття рішень.

Нейротизм – емоційна збудженість, схильність до психопатології в емоційній сфері. Індивід з вираженим нейротизмом емоційно нестійкий і характеризується переважно не вольовою, а емоційною регуляцією.

Фактори екстраверсія-інтроверсія й нестабільність-стабільність (нейротизм) вважають незалежними, і в сполученні вони можуть характеризувати той чи інший тип особистості.

Опитувальник Айзенка містить 57 запитань, з яких за 24 запитаннями оцінюються екстраверсія-інтроверсія, інші 24 запитання характеризують нестабільність-стабільність, а останні 9 – входять в шкалу відвертості і вірогідності результатів дослідження (Додаток А). Вираженість фактора екстраверсія-інтроверсія в балах оцінюється так:

0-2 – вкрай виражена інтроверсія;

3-7 – виражена інтроверсія;

8-11 – помірна інтроверсія;

12-15 – помірна екстраверсія;

16-18 – виражена екстраверсія;

19-24 – вкрай виражена екстраверсія;

Фактор нейротизму оцінюється так:

0-2 – вкрай мало виражений нейротизм;

3-7 – мало виражений нейротизм;

8-11 – помірний нейротизм;

12-15 – виражений нейротизм;

16-18 – досить виражений нейротизм;

19-24 – вкрай виражений нейротизм [9].

Обробку опитувальника проводять за допомогою ключа й починають її із шкали відвертості (В). Якщо в обстежуваного за шкалою (В) 5 балів або більше,

результати його відповідей не використовуються, а йде пошук причин невідвертих відповідей. Потім підраховуються бали за шкалою екстраверсії (E). Якщо кількість балів 12 і більше, то обстежуваного можливо вважати екстравертом, менше 12 балів – інтровертом. Такі самі оцінки застосовуються й для шкали нейротизму (N): якщо 12 балів і більше – нейротизм, менше – емоційна стабільність [9].

Метою багатофакторного особистісного опитувальника Р. Б. Кеттела (16-PF) (форма А) (Додаток Б) є оцінка розвитку особистісних характеристик, що складаються з 16 факторів:

- 1) стриманість – комунікативність (А);
- 2) обмеженість мислення – інтелектуальність, абстрактність (В);
- 3) емоційна нестійкість – стійкість (С);
- 4) домінування – підпорядкування (Е);
- 5) стурбованість – безтурботність (F);
- 6) самовираження сили – безпринципність (G);
- 7) страх – сміливість (H);
- 8) податливість – твердість, жорстокість (I);
- 9) довіра – недовіра (L);
- 10) практичність – непрактичність, мрійливість (M);
- 11) гнучкість – відкритість (N);
- 12) впевненість у собі – тривожність (O);
- 13) радикалізм – консерватизм (Q1);
- 14) незалежність – залежність (Q2);
- 15) дисциплінованість – спонтанність (Q3);
- 16) відпочинок – напруга (Q4) [38].

Анкета складається із 187 запитань для діагностики осіб, а також «шкали брехні». Інтерпретація отриманих результатів базується на аналізі відповідей за факторами.

За фактором А (стриманість – комунікативність) проявляються такі

характеристики як дружність, сердечність, емоційність, відкритість, цілеспрямованість, здатність до спілкування (не заглибленість), імпульсивність, сильний потенціал адаптації. Менші значення за шкалою вказують на холодність, надмірний скептицизм і непохитність у почуттях до людей [10].

Фактор В (обмеженість мислення – інтелектуальність, абстрактність) свідчить про високий інтелектуальний потенціал, здатність швидко вирішувати логічні завдання та успішно долати проблеми; широкі інтелектуальні здібності, наполегливість, успіхи в навчанні та роботі. Конкретне мислення у такому випадку менш чітке; для вирішення складних абстрактних завдань необхідний понаднормовий час; недостатньо виражені інтелектуальні інтереси; здатність навчатися з труднощами [10].

Фактор С (емоційна нестійкість – стійкість) проявляється врівноваженістю, спокоєм, реалізмом, слабкою або відсутньою невротичною симптоматикою, стабільністю навчання, впевненістю, наполегливістю, самовладанням; перешкоди долаються і сили оцінюються. Слабкість проявляється в меншій мірі, іноді з'являються невротичні симптоми: іпохондрія (страх за власне здоров'я і життя), істерика, емоції, які «повзуть» в інших, депресія, меланхолія, тривожність; також скромність, страх перед обов'язком, поганий емоційний стан, бідність, невміння долати труднощі; погані манери [10].

Фактор Е (домінування – підпорядкування) проявляє лідерські тенденції, незалежність суджень, самовпевненість, схильність до критики інших у конфліктних ситуаціях; можливий конфлікт, потреба в емоційній підтримці; енергія, незалежність і завзятість. Покірність, невпевненість у собі, почуття провини, такі люди хочуть уникати перешкод, менше звикли їх не бачити; сором'язливість, невміння відстоювати свою точку зору; чітко виконують інструкції; доброзичливість, слухняність, спритність, скромність [10].

Фактор F (стурбованість – безтурботність) говорить про життєлюбність, безтурботність, енергію; відчуття сили, краси; віра у щастя; довіра, прозорість,

м'якість у поведінці; вміння зберігати самовладання; іноді недбалість і легковажність. Іноді виникає відчуття тягара турбот і проблем, схильність до ускладнення і драматизації ситуацій. Часто проявляється тривога; некомунікабельність, прагнення до усамітнення, мовчання, обережність, відповідальність, серйозність [10].

Фактор G (самовираження сили – безпринципність) демонструє стійкість, упертість; обов'язковість, відповідальність, вимогливість до себе (повага до поведінки) та оточуючих; дисциплінованість; соціальні цінності часто перевершують особисті цінності. Менше властиві легкість, відсутність недоліків; лінь, непостійність; зосередженість на внутрішніх переживаннях, ігнорування поведінки людей у повсякденному житті [10].

Фактор H (страх – сміливість) відноситься до контакту, комунікабельності, впевненості в контакті; готовність керувати зусиллями, особливо в змагальних ситуаціях; віра в щастя і добробут; настрої, необережність, недостатня оцінка ризику, збереження фізіологічної напруги навіть у стані спокою [10].

Фактор I (податливість – твердість, жорстокість) свідчить про здатність контролювати емоції, нечутливість, «туманність»; самообмеження, здатність переносити фізичний біль; жорстокість, зухвалість; зменшене інтуїтивне розуміння ситуації; можуть фантазувати, романтизувати [10].

Фактор L (довіра – недовіра) включає недовіру, упереджене ставлення до інших; згуртованість, усамітнення в колективі; суперництво, ревності, заздрість, презирство; напруга, тривога, закріплення в невдачі. Віра, терпимість до людей, поступливість, свобода (іноді занадто); ревності і заздрість; альтруїзм, надія, легке сприйняття щоденних труднощів і комфорту, високе почуття незалежності [10].

Фактор M (практичний – непрактичний, мрійливий) вказує на реалізм у вчинках і стосунках, відсутність гнучкості, розсудливості, брак уяви, приземленість; успішна адаптація до жорстких правил; схильність до стереотипної поведінки [10].

Фактор N (гнучкість – відкритість) вказує на дипломатичність, ощадливість, честолюбство; проникливість, розуміння людей і прихованих сторін поведінки; елегантність, переважаючі естетичні інтереси; холодність у спілкуванні, труднощі в контакті. Простота і природа з'являються менше; прямолінійність; недостатня гнучкість у спілкуванні, нечутливість до нюансів спілкування та зміни обставин; недисциплінованість; схильність до боротьби, самовдоволення; душевний спокій, безпека; самовпевненість, самовдоволення, докір; радість, надія. Менш характерні тривоги, внутрішня напруга; схильність до драматизації, передбачення проблем, попередження про небезпеку; невпевненість у собі; почуття провини, вразливості, чутливість до докорів, особливо у сфері спілкування; відчуття обов'язку; страх помилок, страх покарання [10].

Фактор O (впевненість у собі – тривожність): при низьких оцінках людина безтурботна, холонокровна, спокійна, впевнена у собі, а при високих оцінках людині властиві тривожність, депресивність, вразливість.

Фактор Q1 (радикалізм – консерватизм) включає страх перед новим, орієнтацію на стереотипи; несамостійність у прийнятті рішень; найбільше хвилювання за невдачі, помилки. Гнучкість мислення, пошук нових рішень, здатність до генерації та аналізу менш виражені; готовність до експериментів; свобода у вирішенні проблем; виникає відповідальність [10].

Фактор Q2 (незалежність – залежність) несамостійність, залежність поведінки від групових цінностей і норм; явна потреба у визнанні та соціальному прийнятті.

Фактор Q3 (дисциплінованість – спонтанність) означає постійну стриманість; наполегливість у досягненні мети, подолання перешкод на шляху до кінця вольових зусиль; вміння встановлювати час і послідовність діяльності; реалістично ставитися до себе та своїх здібностей. Низький самоконтроль зустрічається у чоловіків; волонтерство має епізодичний характер; схильність легко поступатися зовнішнім перешкодам і внутрішньому опору на шляху до

мети.

Фактор Q4 (відпочинок – напруга) означає внутрішнє розслаблення, задоволення потреб, особливо фізіологічних; схильність сприймати перешкоди на шляху досягнення мети; багато роботи вимагає зосередженості. Менше неконтрольоване внутрішнє напруження, нездатність розслабитися; порожні емоційні потреби, особливо фізіологічні; відчуття неможливості подолати перешкоди на шляху до мети; помиляються в роботі, що вимагає уваги і неувважності.

П'ятифакторний особистісний опитувальник Р. Р. МакКрея і П. Т. Коста (NEO-PI) (Додаток В) спрямований на виявлення в особистості, на основі факторного аналізу, п'яти незалежних змінних (нейротизм, екстраверсія, відкритість досвіду, співробітництво, сумлінність), що є цілком достатнім для адекватного опису психологічного портрету опитуваного.

Опитувальник не має шкали правдивості, тому важливо правильно інструктувати досліджуваного. Тест складається зі 75 парних, протилежних за значенням суджень, які характеризують поведінку людини. Стимульний матеріал має п'ятиступінчасту оцінювальну шкалу Лайкерта (-2; -1; 0; 1; 2), за допомогою якої можна виміряти ступінь вираження кожного із п'яти факторів: екстраверсія-інтроверсія, прив'язаність-усамітненість, самоконтроль-імпульсивність, емоційна нестійкість-стійкість, експресивність-практичність.

У запитальнику немає «правильних» чи «неправильних» тверджень, «поганих» чи «хороших» властивостей особистості».

Інтерпретація результатів будується на аналізі як первинних, так і вторинних (основних) факторів [21].

Характерологічні ознаки факторів:

1. Екстраверсія-інтроверсія:

1.1. Активність-пасивність

1.2. Домінування-підкорення

- 1.3. Комунікабельність-замкнутість
- 1.4. Пошук вражень-уникання вражень
- 1.5. Прояв-уникання почуття провини.
2. Прив'язаність-усамітненість
 - 2.1. Тепло-байдужість
 - 2.2. Співпраця-суперництво
 - 2.3. Довіра-підозрілість
 - 2.4. Розуміння-нерозуміння
 - 2.5. Повага до інших-самоповага.
3. Самоконтроль-імпульсивність
 - 3.1. Акуратність-неаккуратність
 - 3.2. Наполегливість-відсутність наполегливості
 - 3.3. Відповідальність-безвідповідальність
 - 3.4. Самоконтроль у поведінці-імпульсивність (відсутність самоконтролю)
 - 3.5. Завбачливість-легковажність.
4. Емоційна стійкість-емоційна нестійкість
 - 4.1. Тривожність-безтурботність
 - 4.2. Напруженість-розслабленість
 - 4.3. Репресивність-емоційний комфорт
 - 4.4. Самокритика-самодостатність
 - 4.5. Емоційна лабільність-емоційна стабільність.
5. Експресивність-практичність
 - 5.1. Цікавість-консерватизм
 - 5.2. Допитливість-реалістичність
 - 5.3. Артистичність-відсутність артистичності
 - 5.4. Сенситивність-нечуттєвість
 - 5.5. Пластичність-ригідність [21].

Прихильники п'ятифакторної моделі особистості намагалися перевірити її

різними способами. Проте всі вони погоджуються, що п'ятифакторна модель підтримується трьома основними джерелами:

- 1) факторний аналіз великої кількості міток ознак, знайдених у природній мові;
- 2) визначати риси особистості на основі зовнішніх анкет та оцінок зовнішніх спостерігачів;
- 3) аналіз генетичного (спадкового) впливу на особистість.

Ці підходи базуються на двох основних ідеях:

- 1) люди мають власну стабільність дій, думок та емоцій, незалежну від подій, часу та життєвого досвіду;
- 2) немає людей абсолютно однакового характеру [41].

Отже, у сукупності ці кроки сприяють визначенню та формуванню психологічного портрета науково-педагогічного працівника ЗВО.

2.2. Результати застосування описової статистики для дослідження психологічного портрету науково-педагогічних працівників ЗВО

На першому етапі ми провели діагностику для визначення психологічного портрету науково-педагогічних працівників Тернопільського національного педагогічного університету імені Володимира Гнатюка, використовуючи особистісний опитувальник Г. Ю. Айзенка (EPI) (додаток А). Учасники давали відповіді «так», якщо були згодні із запитаннями, або відповіді «ні», якщо не погоджувались. Варто зазначити, що у цьому опитувальнику не існує хороших чи поганих відповідей.

Отже, проаналізувавши відповіді науково-педагогічних працівників Тернопільського національного педагогічного університету імені Володимира Гнатюка, можемо стверджувати, що більшість опитаних характеризуються екстраверсією, щирістю та стабільністю. Серед 19 опитаних осіб у 15 осіб середні показники, 2 людини мають високі показники, та 1 – нижчі рекомендованої норми

(див. Рис. 2.1).

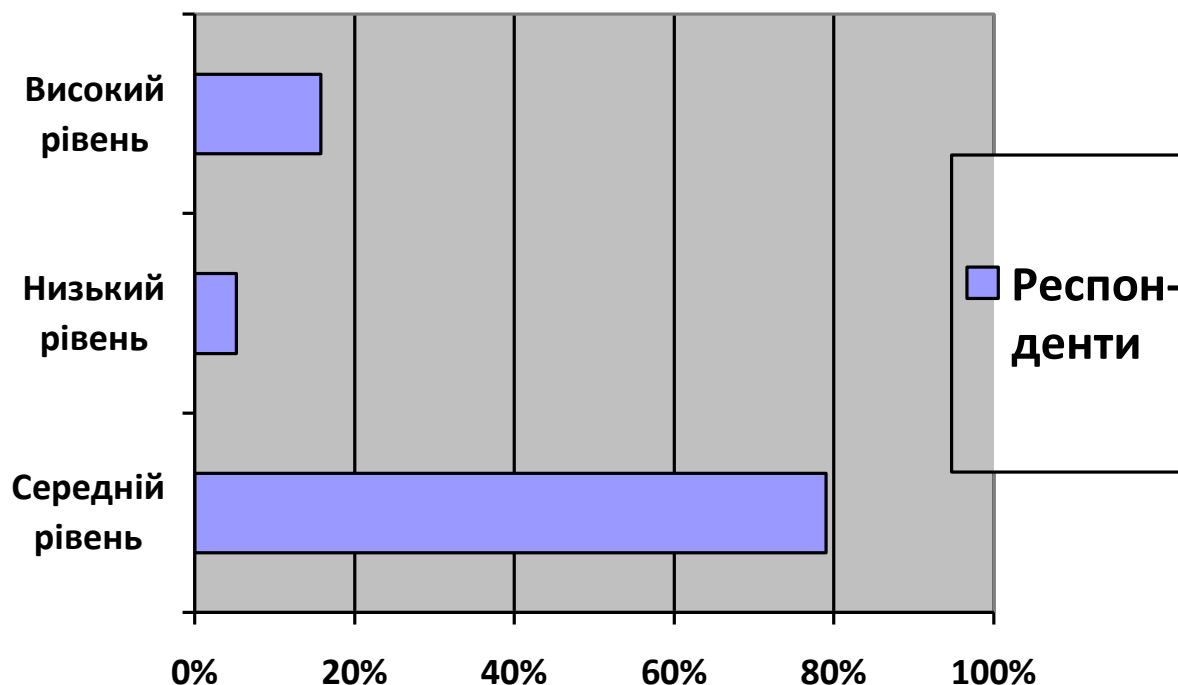


Рис. 2.1. Результати діагностики за методикою Г. Ю. Айзенка (ЕРІ)

Отже, так як середня оцінка переважає серед опитаних осіб, можемо стверджувати, що психологічний портрет даних особистостей чітко характеризує їхню професію.

На другому етапі ми використали багатофакторний особистісний опитувальник Р. Б. Кеттела (16-PF) (форма А) (Додаток Б). Відповіді респондентів проаналізували за факторами, а результати кожного фактора ми перевели у стени (одиниця виміру). У процесі складання портрету науково-педагогічних працівників Тернопільського національного педагогічного університету імені Володимира Гнатюка ми звертали увагу на найнижчі та найвищі показники, які в негативному полюсі знаходяться в межах від 1 до 3 стенів, а в позитивному – від 8 до 10. Всі фактори ми сформуваємо у такі блоки:

- інтелектуальні особливості (В, М, Q1);
- емоційно-вольові особливості (С, G, I, O, Q3, Q4);

- комунікативні властивості та особливості міжособистісної взаємодії (А, Н, Р, Е, Q2, N, L) [40].

Результати діагностики за всіма 16 факторами ми відобразили на психологічному «Профіль особистості» (див. Рис. 2.2).

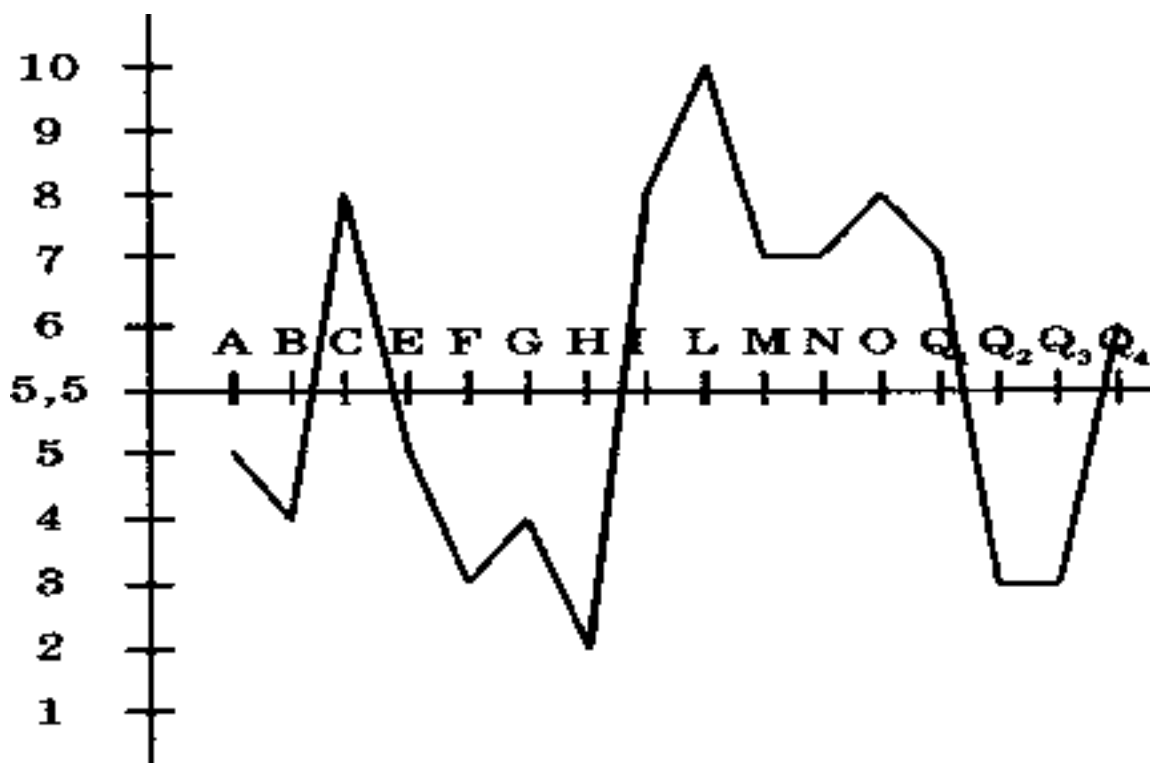


Рис. 2.2. «Профіль особистості» за Р. Б. Кеттелом

Як бачимо із Рисунка 2.2, найвищі показники за фактором L, який описує респондентів як згуртованих, терплячих до людей, поступливих, щирих особистостей, які легко сприймають щоденні труднощі та комфорт, мають високе почуття незалежності. Найнижчі показники спостерігаємо за фактором H, який означає, що респонденти мають ознаки необережності, не можуть недостатньо оцінити ризик, регулювати фізіологічну напругу навіть у стані спокою.

Отже, ми можемо стверджувати, що особистість науково-педагогічного працівника ЗВО є складною і диференційованою системою ознак і рис, у якій мотивація часто залежить від різних динамічних рис субсистеми.

На третьому етапі дослідження для опису психологічного портрету науково-

педагогічних працівників Тернопільського національного педагогічного університету імені Володимира Гнатюка ми використали п'ятифакторний особистий опитувальник Р. Р. МакКрея і П. Т. Коста (NEO-PI) (Додаток В).

Опрацювавши результати респондентів, на основі факторного аналізу, ми дослідили п'ять незалежних змінних (нейротизм, екстраверсія, відкритість досвіду, співробітництво, сумлінність). Отже, найвищі показники спостерігають у змінних «співробітництво» та «сумлінність» – 79 % і 83 % відповідно; результати по інших змінних такі: «відкритість досвіду» – 72 %, «екстраверсія» – 75 %, «нейротизм» має найнижчий показник – 32 %. Графічно результати дослідження відображені на Рисунку 2.3.

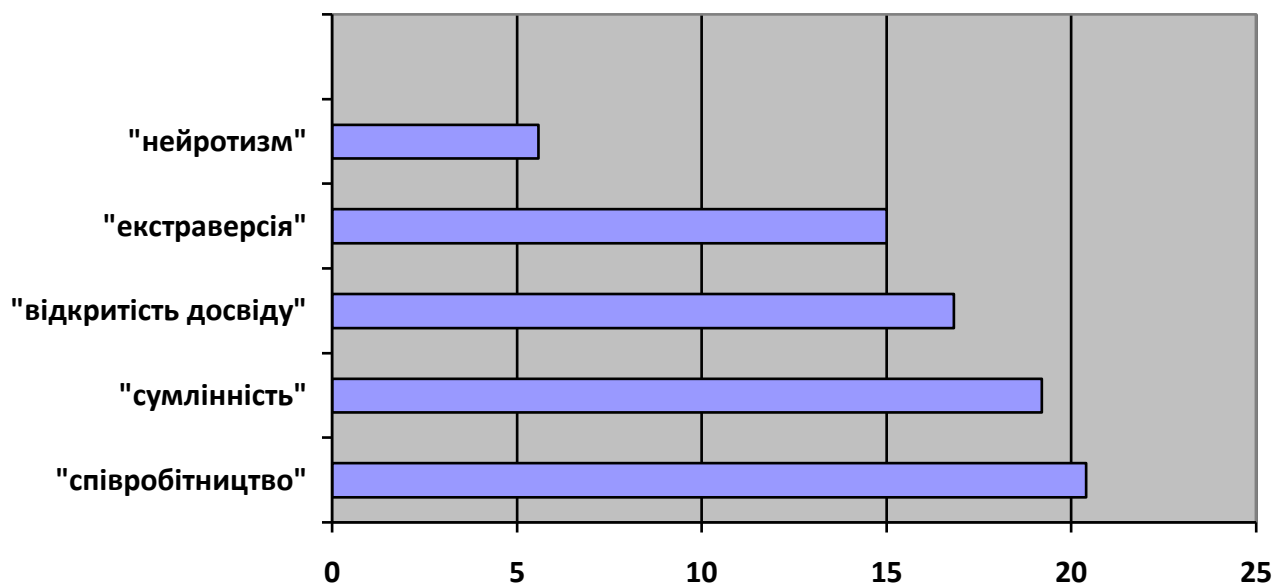


Рис. 2.3. Результати дослідження з використанням п'ятифакторного особистісного опитувальника Р. Р. МакКрея і П. Т. Коста (NEO-PI)

Проаналізувавши результати цієї діагностики, можемо стверджувати, що цих показників достатньо для адекватного складання психологічного портрету науково-педагогічного працівників Тернопільського національного педагогічного університету імені Володимира Гнатюка, адже бачимо, що викладачі готові йти на контакт із студентами, є відкритими та сумлінними у своїй науково-педагогічній

роботі.

2.3. Показники кореляційного аналізу в дослідженні психологічного портрету науково-педагогічних працівників ЗВО

Статистичну обробку в своїх дослідженнях ми проводили за допомогою кореляційного аналізу.

Ми виявили, що за кількістю досліджених проб достовірними є показники, що перевищують $r = 0,249$.

Розрахунок відносних коефіцієнтів дав змогу виявити наявність до 20 статистично значущих зв'язків між шкалами параметрів опитувальників Г. Ю. Айзенка, Р. Б. Кеттелла та Р. Р. МакКрея і П. Т. Коста.

Зв'язки між шкалами модулів приймають як позитивний, так і негативний характер, коли низькі показники одного модуля відповідають високим показникам іншого.

Найбільше кореляцій спостерігається для шкали нейротизму ($x = 20$) та її підшкал ($x = 68$). Шкала сумлінності ($x = 7$) ($x = 24$), екстраверсії ($x = 6$) ($x = 17$) мають середні показники. Найменше кореляцій виявлено в балансі між доброзичливістю ($x = 4$) ($x = 13$) та прозорістю досвіду ($x = 3$) ($x = 17$).

Очікувалося, що шкала екстраверсії покаже більшу кількість значущих кореляцій. Однак отримані результати можуть свідчити про те, що автори надають дещо різні значення цьому поняттю.

Статистично важливі зв'язки простежуємо між методиками NEO-PI та EPI ($x = 49\%$). Це пов'язано із кількістю шкал, включених до опитувальника ($x = 3$), а також через те, що фактори, визначені Г. Ю. Айзенком, є частиною всіх методів, що використовуються.

Зв'язки між методиками NEO-PI та 16-PF – $x = 27\%$.

Кореляційний зв'язок між результатами методик NEO-PI, EPI та 16-PF подано в Таблиці 2.1.

Таблиця 2.1

**Кореляційний зв'язок між методикою NEO-PI (шкала екстраверсії)
і методиками EPI та 16-PF**

Методика	Шкала екстраверсії	Коефіцієнт кореляції
EPI	Екстраверсія	0,249
16-PF	Q2: «Незалежність – залежність»	0,27
	Екстраверсія – інтроверсія	0,24

Конструкція екстраверсії за методикою Р. Р. МакКрея і П. Т. Коста корелює з відповідними параметрами, ідентифікованими іншими методами, що вказує на валідність конструкції NEO-PI. Однак риси, які вважаються екстравертними згідно з Р. Б. Кеттеллом, не відображені в кореляції з опитувальником NEO-PI [39].

Також ми проаналізували шкалу доброзичливості. Судячи з отриманих даних, респонденти мають високий рівень доброзичливості, впевненості, працьовитості та низький психотизм (див. Таблиця 2.2).

Таблиця 2.2

**Кореляційний зв'язок між методикою NEO-PI (шкала доброзичливості)
і методиками EPI та 16-PF**

Методика	Шкала доброзичливості	Коефіцієнт кореляції
EPI	Психотизм	0,34
16-PF	L: «Довіра – недовіра»	0,31
	Доброзичливість – антагонізм	0,274

Наступним етапом є визначення рівня сумлінності, яка негативно пов'язана

із факторами нейротизму ($r = -0,33$) і психотизму ($r = -0,31$) методики ЕРІ (див. Таблиця 2.3).

Таблиця 2.3

**Кореляційний зв'язок між методикою NEO-PI (шкала сумлінності) і
методиками ЕРІ та 16-PF**

Методика	Шкала свідомості	Коефіцієнт кореляції
ЕРІ	Психотизм	0,31
	Нейротизм	0,30
	L: «Довіра – недовіра»	0,257
	В: «Обмеженість мислення – інтелектуальність, абстрактність»	0,255
16-PF	F: «Стурбованість – безтурботність»	0,25
	M: «Практичність – непрактичність, мрійливість»	0,313
	Q3: «Дисциплінованість – спонтанність»	0,324
	Егоїстичний – неегоїстичний	0,279

Отже, людина з вищим рівнем сумлінності має низький рівень як психотизму, так і невротизму, і навпаки.

Щодо кореляційного зв'язку між шкалою нейротизму й відкритості досвіду за методикою NEO-PI і методиками ЕРІ та 16-PF, то варто відзначити, що найбільш вагомі кореляції між шкалами опитувальників виявлені за шкалою нейротизму.

Для кращого розуміння співвідношення взаємозв'язків між методиками,

варто переглянути діаграму на Рисунку 2.4.

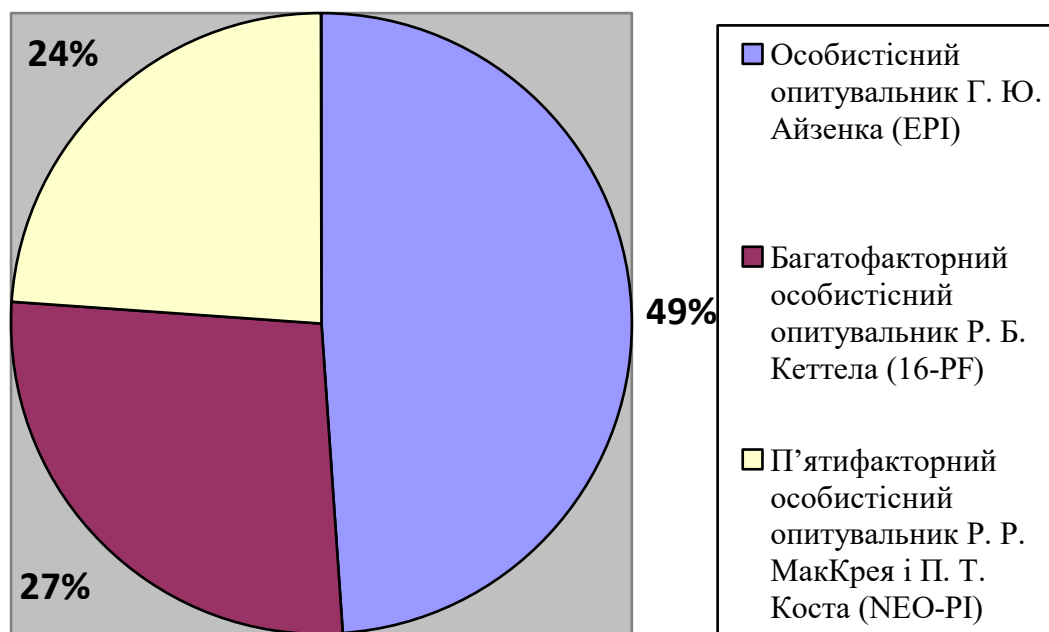


Рис. 2.4. Співвідношення взаємозв'язків методик EPI, 16-PF та NEO-PI

Отже, проведення дослідження із застосуванням різних методик показало, що науково-педагогічні працівники Тернопільського національного педагогічного університету імені Володимира Гнатюка характеризуються рисами відвертості, сумлінності, працелюбства, доброчесті та відкритості.

Висновки до розділу 2

Отже, для проведення емпіричного дослідження психологічних особливостей та встановлення портрету науково-педагогічних працівників ЗВО респондентами ми обрали 19 осіб Тернопільського національного педагогічного університету імені Володимира Гнатюка, вік яких – 30-55 років.

Як діагностичний інструментарій нами було використано особистісний опитувальник Г. Ю. Айзенка (EPI), багатофакторний особистісний опитувальник Р. Б. Кеттела (16-PF) (форма А) та п'ятифакторний особистісний опитувальник Р. Р. МакКрея і П. Т. Коста (NEO-PI).

Результати дослідження із використанням методики EPI показали, що

науково-педагогічні працівники Тернопільського національного педагогічного університету імені Володимира Гнатюка характеризуються екстраверсією, щирістю та стабільністю. Серед 19 опитаних осіб у 15 осіб середні показники, 2 людини мають високі показники, та 1 – нижчі рекомендованої норми.

В процесі дослідження з використанням опитувальника 16-PF нами було виявлено найвищі показники за фактором L, який описує респондентів як згуртованих, терплячих до людей, поступливих, щирих особистостей, які легко сприймають щоденні труднощі та комфорт, мають високе почуття незалежності. Найнижчі показники ми виявили за фактором H, який означає, що респонденти мають ознаки необережності, не можуть недостатньо оцінити ризик, регулювати фізіологічну напругу навіть у стані спокою.

Використавши опитувальник NEO-PI, ми встановили, що найвищі показники спостерігають у змінних «співробітництво» та «сумлінність» – 79 % і 83 % відповідно; результати по інших змінних такі: «відкритість досвіду» – 72 %, «екстраверсія» – 75 %, «нейротизм» має найнижчий показник – 32 %.

Також ми провели кореляційний аналіз між шкалами параметрів опитувальників Г. Ю. Айзенка, Р. Б. Кеттелла та Р. Р. МакКрея і П. Т. Коста. Розрахунок відносних коефіцієнтів дав змогу виявити наявність до 20 статистично значущих зв'язків між шкалами параметрів цих опитувальників. За кількістю досліджених проб достовірними є показники, що перевищують $r = 0,249$.

Отже, дослідження із застосуванням даних методик показали, що науково-педагогічні працівники Тернопільського національного педагогічного університету імені Володимира Гнатюка характеризуються такими рисами: відвертість, сумлінність, працелюбство, доброчесність, відкритість, відповідальність, свідомість, волелюбство, наполегливість та вихованість.

ВИСНОВКИ

Успішність роботи науково-педагогічного працівника визначається як методами роботи, що є у його арсеналі, так і обумовлюється його особистістю, тобто рисами його психологічного портрету. Для організації успішного освітнього процесу необхідно, щоб у психологічному портреті науково-педагогічних працівників ЗВО переважали саме позитивні риси. Тож вивчення психологічного портрету науково-педагогічних працівників ЗВО є необхідним та актуальним при динамічному розвитку освітніх технологій та вимог.

Отже, на основі аналізу літературних та Інтернет-джерел ми здійснили теоретичний аналіз диспозиційних характеристик, психологічних особливостей та професійно-важливих якостей науково-педагогічних працівників ЗВО; а також провели емпіричне дослідження психологічних особливостей науково-педагогічних працівників Тернопільського національного педагогічного університету імені Володимира Гнатюка.

В процесі свого наукового дослідження ми з'ясували, що диспозиційний напрям у психології особистості розглядається у працях Гордона Оллпорта, Ганса Айзенка та Раймонда Кеттела.

Г.Оллпорт визначає особистість як динамічну організацію тих психофізичних систем всередині індивідуума, які визначають характерну для нього поведінку та мислення. Найбільш важливою одиницею аналізу особистості вчений вважає особистісну рису (диспозицію). Він виділяє 3 типи диспозицій: кардинальні, центральні, вторинні.

Г. Айзенк сформулював концепцію ієрархічної чотирирівневої моделі людської особистості. Вчений виокремлював не риси особистості, а лише три біполярних суперфактори: екстраверсія – інтроверсія, нейротизм – стабільність, психотизм – суперего.

Р. Кеттл працював над структурною теорією рис особистості. Вчений виділив первинні фактори, які мають психологічне значення у сфері трьох категорій

властивостей особистості – темпераменту, здібностей та мотивації. Кеттелл, також розробив метод, що дозволяє передбачати поведінку особистості.

В процесі дослідження ми встановили, що структура психологічного портрету науково-педагогічних працівників ЗВО включає професійну і наукову спрямованість, а також морально-психологічну та професійно-ділову підготовленість.

До важливих особистісних якостей науково-педагогічного працівників відносять такі: гуманістична спрямованість особистості, особиста та соціальна відповідальність, доброта і справедливість, почуття власної гідності, повага до інших людей, терплячість, ввічливість, вихованість, емпатичність, емоційна стійкість, адекватність.

До професійно важливих характеристик особистостей науково-педагогічних працівників ЗВО належать: працьовитість, відданість професійному обов'язку, справедливість, відповідальність, комунікабельність, демократичність, готовність до співпраці, здорове службове честолюбство.

Для проведення емпіричного дослідження психологічних особливостей та встановлення портрету науково-педагогічних працівників ЗВО респондентами ми обрали 19 осіб Тернопільського національного педагогічного університету імені Володимира Гнатюка, вік яких – 30-55 років. Як діагностичний інструментарій нами було використано особистісний опитувальник Г. Ю. Айзенка (EPI), багатофакторний особистісний опитувальник Р. Б. Кеттела (16-PF) (форма А) та п'ятифакторний особистісний опитувальник Р. Р. МакКрея і П. Т. Коста (NEO-PI).

Результати дослідження із використанням методики EPI показали, що науково-педагогічні працівники Тернопільського національного педагогічного університету імені Володимира Гнатюка характеризуються екстраверсією, щирістю та стабільністю. Серед 19 опитаних осіб у 15 осіб середні показники, 2 людини мають високі показники, та 1 – нижчі рекомендованої норми.

В процесі дослідження з використанням опитувальника 16-PF (форма А)

нами було виявлено найвищі показники за фактором L, який описує респондентів як згуртованих, терплячих до людей, поступливих, щирих особистостей, які легко сприймають щоденні труднощі та комфорт, мають високе почуття незалежності. Найнижчі показники ми виявили за фактором Н, який означає, що респонденти мають ознаки необережності, не можуть недостатньо оцінити ризик, регулювати фізіологічну напругу навіть у стані спокою.

Використовуючи опитувальник NEO-PI, ми встановили, що найвищі показники спостерігають у змінних «співробітництво» та «сумлінність» – 79 % і 83 % відповідно; результати по інших змінних такі: «відкритість досвіду» – 72 %, «екстраверсія» – 75 %, «нейротизм» – 32 %.

Також ми провели кореляційний аналіз між шкалами параметрів опитувальників EPI, 16-PF та NEO-PI. Розрахунок відносних коефіцієнтів дав змогу виявити наявність до 20 статистично значущих зв'язків між шкалами параметрів цих опитувальників. За кількістю досліджених проб достовірними є показники, що перевищують $r = 0,249$.

Отже, дослідження із використанням різних методик показали, що психологічний портрет науково-педагогічних працівників Тернопільського національного педагогічного університету імені Володимира Гнатюка характеризується такими рисами: відвертість, сумлінність, працелюбство, доброчесність, відкритість, відповідальність, свідомість, волелюбство, наполегливість та вихованість.

Отож позитивні риси психологічного портрету науково-педагогічного працівника є дуже важливими як для нормального функціонування освітнього процесу, так і для особистісного зростання, розвитку, покращення якості життєдіяльності студента, підвищення здатності вибудовувати конструктивні соціальні зв'язки, адаптовані до актуальних умов навколишньої реальності.

СПИСОК ВИКОРИСТАНИХ ДЖЕРЕЛ

1. Амацьєва О., Саяпіна С. Психологія педагогічної діяльності. Курс лекцій для студентів психологічних спеціальностей вищих навчальних закладів. Слов'янськ: СДПУ, 2010. С. 5-74.
2. Андрущенко В. Основні тенденції розвитку вищої освіти в Україні на рубежі століть (Спроба прогностичного аналізу). Вища освіта України. 2000. № 1. С. 11-17.
3. Барановська Л. В. Педагогіка та психологія вищої школи: навч. посібн. Київ: НАУ, 2015. 240 с.
4. Булах І. С., Долинська Л. В. Психологічні аспекти міжособистісної взаємодії викладачів і студентів: Навчально-методичний посібник. Київ: НПУ, 2002. 115 с.
5. Диспозиційна теорія особистості: <http://um.co.ua/13/13-1/13-121137.html>.
6. Дрозденко К. С. Загальна психологія у практичному вимірі: підруч. Київ: ВД «Професіонал», 2007. 608 с.
7. Загальна психологія. О. В. Скрипченко, Л. В. Долинська, З. В. Огороднійчук та ін. Київ: Либідь, 2005. 464 с.
8. Копець Л. В. Психологія особистості. Київ: Вид. дім «Києво-Могилянська академія», 2007. 458 с.
9. Корольчук М. С. Психофізіологія діяльності: Підручник для студ. вищих навч. закл. Київ: Ельга, Ніка-Центр, 2003. 395 с.
10. Корольчук М. С., Осьодло В. І. Психодіагностика. Навч. посіб для вузів. Київ: Ельга, Ніка-Центр. 2004. 400 с.
11. Коханова О. П. Особистість педагога в професійній педагогічній діяльності. Педагогічна освіта : теорія і практика. Педагогіка. Психологія: зб. наук. пр. КМПУ ім. Б. Д. Грінченка, Ін-т проблем виховання АПН України. Київ, 2008. № 9. С. 95-99.
12. Кремень В. Г. Філософія освіти ХХІ століття. Освіта України. 28 грудня.

№ 102-103. 2002. С. 48-49.

13. Кудіна В. В. Психологія вищої школи: курс лекцій. Київ: КСУ, 2004. 176 с.

14. Лепіхова Л. Соціально-психологічні передумови постановки життєвих завдань. Вікова психологія. 2008. № 2. С. 102-117.

15. Литвин В. М. Українська культура й освіта в контексті суспільних трансформацій. Урядовий кур'єр. № 175. 2002. 89 с.

16. Лозниця В. С. Психологія і педагогіка: основні положення. Київ: ЕксОб, 2003. 304 с.

17. Лунькова В. Феномен образу в загальній та соціальній психології. Соціальна психологія. 2006. № 3 (17). С. 121-132.

18. Матяж С. В., Березянська А. О. Класифікація цінностей та ціннісних орієнтацій особистості. Наукові праці. Соціологія. Вип. 213, Т. 225, 2013. С. 27-30.

19. Мороз О. Г. Педагогіка і психологія вищої школи. Київ: НПУ, 2003. 267 с.

20. Нагаєв В. М. Методика викладання у вищій школі: Навч. посіб. Київ: Центр учбової літератури, 2007. 232 с.

21. Особистість: практичні засади вивчення. Том 2. Навчально-методичний посібник / [Укладачі: Дмитрієва С. М., Максимець С. М., Бутузова Л. П., Дубравська Н. М., Фриз І. В., Сидоренко Н. І., Стахова О. О., Мачушник О. Л.]. Житомир: видавництво ЖДУ ім. І.Франка, 2017. 330 с.

22. Пашукова Т. І., Допіра А. І., Дьяконов Г. В. Практикум із загальної психології. Київ: Т-во «Знання», КОО, 2000. 371 с.

23. Пилипенко Н. Мотиваційні механізми професійної адаптації. Психологія і суспільство. 2009. № 2. С. 78-83.

24. Подоляк Л. Г. Психологічна підготовка майбутнього викладача як передумова гуманізації і демократизації вищої освіти. Освіта і управління. 2006. Т. 9. № 3-4. С. 99-107.

25. Полуніна О. В. Психологічна компетентність викладача вищого педагогічного навчального закладу як чинник успішності управління процесом учіння студентів. Дис. ... канд. психол. наук. Київ, 2004. 202 с.
26. Практикум з психодіагностики. Укл.: О. О. Музика, В. М. Остринька, В. В. Остринський. 2-ге вид., випр. і допов. Житомир, 2000. 289 с.
27. Психодіагностика: навчальний посібник: уклад. Ю. В. Кушнір; відп. ред. В. П. Кушнір. Донецьк: КиЦ, 2012. 346 с.
28. «Психологічні теорії та концепції особистості. Короткий довідник» У кн.: Горностаї П., Титаренко Т. (ред.) Психологія особистості: словник-довідник. Київ: «Рута», 2001. 421 с.
29. Савчин М. В., Василенко Л. П. Вікова психологія: навчальний посібник. Київ: Академвидав, 2005. 360 с.
30. Семиденко В. А. Психологія педагогічної діяльності: навч. посіб. Київ: Вища шк., 2004. 335 с.
31. Сергієнко О. П. Психологічні основи формування професійної моделі педагога. Педагогічна освіта: теорія і практика. Педагогіка. Житомир, 2005. 462 с.
32. Слєпкань З. І. Наукові засади педагогічного процесу у вищій школі. Київ: Вища школа, 2005. 240 с.
33. Столяренко О. Б. Психологія особистості: навч. посіб. Київ: Центр учбової літератури, 2012. 280 с.
34. Успенський В. Основні смисли портрета як артефакту культури. Психологія і суспільство. 2011. № 3. С. 110-118.
35. Фальова О. Є. Гуманізація системи освіти. Вісник ХДПУ ім. Г. С. Сковороди. Психологія. Харків: ХДПУ, 2001. Вип. 5. С. 187-191.
36. Фурман А. В., Ковальова Т. Категорійна матриця взаємозв'язку образів суб'єктивної реальності і психологічних чинників самоактуалізації дорослого. Психологія і суспільство. 2011. № 4. С. 72-80.
37. Allport G. W. Becoming: Basic Considerations for a Psychology of

Personality. New Haven: Yale University Press, 1955. 392 p.

38. Cattell R. B., Eber H. W., Tatsuoka M. M. Handbook of the sixteen personality factor questionnaire (16PF). Compaign Illinois, 1970. 210 p.

39. Costa P. T, McCrae R. R.. Revised NEO Personality Inventory (NEO-PI-R) and NEO Fife – Factor Inventory (NEO-FFI). Professional Manual. 1992, Odessa, Fl.: Psychological Assessment Resources. 101 p.

40. Hall C. S., Lindsey G. Theories of Personality New York: John Wiley and Sons, 1970. 428 p.

41. Hjelle L., Ziegler D.. Personality Theories: Basic Assumptions, Research, and Applications 3th ed.: McGrow-Hill, 1992. 523 p.

42. Hofstee W. K., Goldberg L. R. Integration of the Big Five and circumplex approaches to trait structure. Journal of Personality and Social Psychology, 1992. P. 146-163.

43. Raven J. Competence in Modern Society: Its Identification, Development and Release. Oxford, 1984. 420 p.

44. Thoma H., Kachele H. Problems of metascience and methodology in clinical psychoanalytic research. Annu Psychoanal, 1975. 329 p.

45. Tupes E. C., Cristal R. C. Recurrent personality factors based ontrait ratings. Journal of Personality, 1992. P. 25-51.

ДОДАТКИ

Додаток А

Особистісний опитувальник Г.Ю. Айзенка (ЕРІ) [9]

Бланковий ключ до опитувальника Айзенка

№	Зміст запитання	Так	Ні
1.	Чи часто Ви Відчуваєте потяг до нових вражень, для того щоб стрепенутися, відчути збудженість?	Е	
2.	Чи часто Ви маєте потребу в друзях, які Вас розуміють, можуть втішити?	Н	
3.	Ви людина безпечна?	Е	
4.	Чи не знаходите Ви, що Вам важко відповідати «ні»?	Н	
5.	Чи задумуєтесь Ви перед тим, як що-небудь розпочати?		Е
6.	Якщо Ви обіцяєте що-небудь зробити, то чи завжди дотримуєте свої обіцянки (незалежно від того зручно Вам чи ні)?	В	
7.	Чи часто у Вас бувають спади та підйоми настрою?	Н	
8.	Звичайно Ви дієте і говорите швидко (не задумуючись)?	Е	
9.	Чи часто Ви відчуваєте себе нещасною людиною без достатніх на це причин?	Н	
10.	Зробили б Ви все, що потрібно на спір?	Е	
11.	Виникає у Вас почуття нерішучості і ніяковості, якщо Ви хочете завести мову з симпатичною(ним) незнайомкою(цем)?	Н	
12.	Чи виходите Ви інколи "з себе", сердитесь?		В
13.	Чи часто Ви дієте під впливом хвилинного настрою?	Е	
14.	Чи часто Ви занепокоєні через те, що зробили, або сказали що-небудь таке, чого б не потрібно було робити або говорити?	Н	
15.	Віддаєте Ви перевагу книзі перед зустрічами з людьми?		Е
16.	Чи легко Вас образити?	Н	
17.	Чи любите Ви часто бувати в компанії?	Е	
18.	Чи бувають у Вас інколи думки, які б Ви хотіли приховати від інших?		В

19.	Чи правда, що Ви інколи повні енергії, так що все горить в руках, а інколи зовсім кволі?	Н	
20.	Чи віддаєте Ви перевагу мати менше друзів, але зате більш близьких Вам?		Е
21.	Чи часто Ви мрієте?	Н	
22.	Коли на Вас кричать, Ви відповідаєте тим же?	Е	
23.	Чи часто Вас турбує почуття вини?	Н	

24.	Чи всі Ваші звички хороші і бажані?	В	
25.	Чи здатні Ви дати почуттям волю?	Е	
26.	Вважаєте Ви себе людиною чутливою?	Н	
27.	Чи вважають Вас людиною веселою і живою?	Е	
28.	Чи часто, зробивши яку не будь важливу справу, Ви відчуваєте, що могли б зробити її краще?	Н	
29.	Ви більше мовчите, коли знаходитесь в товаристві інших людей?	Е	
30.	Ви інколи пліткуєте?		В
31.	Чи буває, що Вам не спиться через те, що різні думки лізуть в голову?	Н	
32.	Якщо Ви хочете дізнатись про що-небудь, то Ви краще прочитаєте про це в книзі, ніж спитаєте?		Е
33.	Чи буває у Вас прискорене серцебиття?	Н	
34.	Чи подобається Вам робота, яка потребує від Вас постійної уваги?		Е
35.	Чи бувають у Вас приступи тремтіння?	Н	
36.	Чи завжди б Ви платили за провезення багажу на транспорті, якби не боялися перевірки?	В	
37.	Вам неприємно знаходитись у товаристві, коли насміхається товариш над товаришем?		Е
38.	Ви дратівливі?	Н	
39.	Чи подобається Вам праця, яка потребує швидких дій?	Е	
40.	Чи хвилюєтесь Ви з приводу якихось неприємних подій, які б могли статися?	Н	

41.	Ви ходите повільно і не поспішно?		Е
42.	Ви інколи запізнювались на зустрічі чи на роботу?		В
43.	Чи часто Вам сняться жахи?	Н	
44.	Вірно, що Ви так любите поговорити, що ніколи не пропускаєте випадок поговорити з незнайомою людиною?	Е	
45.	Чи хвилюють Вас які-небудь болі?	Н	
46.	Ви б почували себе дуже нещасним, якщо на довгий час залишилися б без спілкування з людьми?	Е	
47.	Чи можете Ви назвати себе нервовою людиною?	Н	
48.	Чи є серед Ваших знайомих люди, які Вам не подобаються?		В

49.	Чи можете Ви сказати, що Ви цілком впевнена в собі людина?	Е	
50.	Чи легко Ви ображаєтесь, коли люди вказують на Ваші особисті помилки в роботі, або на Ваші промахи?	Н	
51.	Ви вважаєте, що важко одержати явне задоволення від вечірки?		Е
52.	Чи занепокоює Вас відчуття, що Ви чимось гірші від інших?	Н	
53.	Чи легко Вам внести пожвавлення в скучну компанію?	Е	
54.	Чи буває, що Ви говорите про речі, в яких не розбираєтесь?		В
55.	Чи занепокоєні Ви своїм здоров'ям?	Н	
56.	Чи любите Ви пожартувати над іншими?	Е	
57.	Чи страждаєте Ви від безсоння?	Н	

Ключ до опитувальника Айзенка

Екстраверсія		Нейротизм		Відвертість	
Так	Ні	Так	Ні	Так	Ні
1, 3, 8, 10	5, 15	2,4,7		6	12
13, 17, 22	20	9, 11, 14		24	18
25, 27, 29	32, 34	16, 19, 21, 23		36	30
39, 44, 46	37, 41	26, 28, 31, 33			42

49, 53, 56	51	36, 38, 40, 43			48
		45, 47, 50, 52			54
		55, 57			

Багатофакторний особистісний опитувальник Р. Б. Кеттела (16-PF)**(форма А) [10]**

1. Я добре зрозумів інструкцію до цього опитувальника:
 - а) так; б) не упевнений; в) немає.
2. Я готовий як можна щиріше відповісти на питання:
 - а) так; б) не упевнений; в) немає.
3. Я вважав за краще б мати дачу:
 - а) у жвавому дачному селищі;
 - б) віддав перевагу б чомусь середньому;
 - в) відокремлено, в лісі.
4. Я можу знайти в собі досить сил, аби впоратися з життєвими труднощами;
 - а) завжди; б) зазвичай; в) рідко.
5. Побачивши диких тварин мені стає ніяково, навіть якщо вони надійно захищені в клітках:
 - а) так, це вірно; б) не упевнений; в) ні, це невірно.
6. Я утримуюся від критики людей і їх поглядів:
 - а) так; б) інколи; в) немає.
7. Я роблю людям різкі, критичні зауваження, якщо мені здається, що вони на це заслуговують:
 - а) зазвичай; б) інколи; в) ніколи не роблю.
8. Я віддаю перевагу нескладній класичній музиці над сучасними популярними мелодіями:
 - а) так, це вірно; б) не упевнений; в) ні, це невірно.
9. Якби я побачив двох сусідських дітей, що б'ються, я:
 - а) надав би їм самим з'ясувати свої стосунки;
 - б) не знаю, що зробив би;
 - в) постарався б розібратися в їх сварці.

10. На зборах і в компаніях:

- а) я легко виходжу вперед;
- б) вірно щось середнє;
- в) я вважаю за краще триматися в сторононьці

11. Здається, цікаво бути:

- а) інженером-конструктором;
- б) не знаю, що вважати за краще;
- в) драматургом.

12. На вулиці я швидше зупинюся, аби поглянути, як працює художник, чим стану спостерігати за вуличною сваркою:

- а) так, це вірно; б) не упевнений; в) ні, це невірно.

13. Зазвичай я спокійно переносю самовдоволених людей, навіть коли вони хваляться або іншим чином показують, що вони високої думки про себе:

- а) так; б) вірно щось середнє; в) немає.

14. Якщо людина обманює, я майже завжди можу відмітити це по виразу його обличчя:

- а) так; б) вірно щось середнє; в) немає.

15. Я вважаю, що найнуднішу повсякденну роботу завжди потрібно доводити до кінця, навіть якщо здається, що в цьому немає необхідності:

- а) згоден, б) не упевнений, в) не згоден.

16. Я вважав за краще б взятися до роботи;

- а) де можна багато запрацювати, якщо навіть заробітки непостійні;
- б) не знаю, що вибрати;
- в) з постійною, але відносно невисокою зарплатою.

17. Я говорю про свої відчуття:

- а) лише у разі потреби;
- б) вірно щось середнє
- в) охоче, коли надається можливість.

18. Зрідка я переживаю почуття раптового страху або невизначеного занепокоєння, сам не знаю чому:

а) так; б) вірно щось середнє; в) немає.

19. Коли мене несправедливо критикують за те, в чому я не винен:

а) жодного відчуття провини у мене не виникає;

б) вірно щось середнє;

в) я все ж відчуваю себе трохи винуватим.

20. На роботі у мене буває більше скрути з людьми які:

а) відмовляються використовувати сучасні методи;

б) не знаю, що вибрати;

в) постійно намагаються щось змінити в роботі, яка і так йде нормально.

21. Приймаючи рішення, я керуюся більше:

а) серцем;

б) серцем і розумом в рівній мірі;

в) розумом.

22. Люди були б щасливіші, якби вони більше часу проводили в суспільстві своїх друзів:

а) так; б) вірно щось середнє; в) немає.

23. Будуючи плани на майбутнє, я часто розраховую на успіх:

а) так; б) важко відповісти; в) немає.

24. Розмовляючи, я схильний:

а) висловлювати свої думки відразу, як тільки вони приходять в голову;

б) вірно щось середнє;

в) раніше гарненько зібратися з думками.

25. Навіть якщо я чим-небудь сильно оскаженілий, я втихомирююся досить швидко:

а) так; б) вірно щось середнє; в) немає.

26. При рівній тривалості робочого дня і однакої зарплаті мені було б

цікаво працювати:

- а) столяром або кухарем;
- б) не знаю, що вибрати;
- в) офіціантом в хорошому ресторані.

27. У мене було:

- а) дуже мало виборних посад;
- б) декілька;
- в) багато виборних посад.

28. «Лопата» так відноситься до «копати», як «ніж» до:

- а) гострий; б) різати; в) гострити.

29. Інколи яка-небудь думка не дає мені заснути:

- а) так, це вірно; б) не упевнений; в) ні, це невірно.

30. У своєму житті я, як правило, досягаю тих цілей, які ставлю перед собою:

- а) так, це вірно; б) не упевнений; в) ні, це невірно.

31. Застарілий закон має бути змінений: ‘

- а) лише після ґрунтового обговорення;
- б) вірно щось середнє;
- в) негайно.

32. Мені стає ніяково, коли справа вимагає від мене швидких дій, які яось впливають на інших людей:

- а) так, це вірно; б) не упевнений; в) ні, це невірно.

33. Більшість знайомих вважають мене веселим співбесідником:

- а) так; б) не упевнений; в) немає.

34. Коли я бачу неохайних, неохайних людей:

- а) мене це не хвилює;
- б) вірно щось середнє;
- в) вони викликають у мене неприязнь і відразу.

35. Я злегка втрачаюся, несподівано виявившись в центрі уваги:

а) так; б) вірно щось середнє; в) немає.

36. Я завжди радий приєднатися до великої компанії, наприклад зустрітися увечері з друзями, піти на танці, взяти участь в цікавому суспільному заході;

а) так; б) вірно щось середнє; в) немає.

37. У школі я вважав за краще:

а) уроки музики (співу);

б) важко сказати;

в) заняття в майстернях, ручна праця.

38. Якщо мене призначають відповідальним за що-небудь, я наполягаю, аби мої розпорядження строго виконувалися, а інакше я відмовляюся від доручення:

а) так; б) інколи; в) немає.

39. Важливіше, аби батьки:

а) сприяли тонкому розвитку відчуттів у своїх дітей;

б) вірно щось середнє;

в) учили дітей управляти своїми відчуттями.

40. Беручи участь в колективній роботі, я вважав за краще б:

а) спробувати внести поліпшення в організацію роботи;

б) вірно щось середнє;

в) вести записи і стежити за тим, аби дотримувалися правила.

41. Час від часу я відчуваю потребу зайнятися чим-небудь, що вимагає значних фізичних зусиль:

а) так; б) вірно щось середнє; в) немає.

42. Я вважав за краще б поводитися з людьми ввічливими і делікатними, чим з грубуватими і прямолінійними:

а) так; б) вірно щось середнє; в) немає.

43. Коли мене критикують на людях, це мене украй пригноблює:

а) так, це вірно; б) вірно щось середнє; в) це невірно.

44. Якщо мене викликає до себе начальник, я:

- а) використовую цей випадок, аби попросити про те, що мені потрібне;
- б) вірно щось середнє;
- в) турбуюся, що зробив щось не так.

45. Я вважаю, що люди повинні дуже серйозно подумати, перш ніж відмовлятися від досвіду колишніх років, минулих століть:

- а) так; б) не упевнений; в) немає.

46. Читаючи що-небудь, я завжди добре усвідомлюю прихований намір автора переконати мене в чомусь:

- а) так; б) не упевнений; в) немає.

47. Коли я вчився в 7-10 класах, я брав участь в спортивному житті школи:

- а) досить часто; б) від випадку до випадку; в) дуже рідко.

48. Я підтримую удома хороший порядок і майже завжди знаю що де лежить:

- а) так; б) вірно щось середнє; в) немає.

49. Коли я думаю про те, що сталося протягом дня, я незрідка випробовую занепокоєння:

- а) так; б) вірно щось середнє; в) немає.

50. Інколи я сумніваюся, чи дійсно люди, з якими я розмовляю, цікавляться тим, що я говорю:

- а) так; б) вірно щось середнє; в) немає.

51. Якби мені довелося вибирати, я вважав за краще б бути:

- а) лісничим;
- б) важко вибрати;
- в) вчителем старших класів.

52. До дня народження, до свят:

- а) люблю робити дарунки;
- б) важко відповісти;

в) вважаю, що покупка дарунків – декілька неприємний обов'язок.

53. «Втомлений» так відноситься до «робота», як «гордий» до:

а) посмішка; б) успіх; в) щасливий.

54. Яке з даних слів не личить до двох останнім:

а) свічка; б) місяць; в) лампа.

55. Мої друзі:

а) мене не підводили;

б) зрідка;

в) підводили досить часто.

56. У мене є такі якості, по яких я ясно перевершую інших людей:

а) так; б) не упевнений; в) немає.

57. Коли я засмучений, я всіляко прагну приховати свої відчуття від інших:

а) так, це вірно; б) швидше щось середнє; в) це невірно.

58. Мені хотілося б ходити в кіно, на різні вистави і в інші місця, де можна розважитися:

а) частіше за один раз в тиждень (частіше, ніж більшість людей);

б) приблизно раз на тиждень (як більшість);

в) рідше за один раз в тиждень (рідше, ніж більшість).

59. Я думаю, що особиста свобода в поведінці важливіше хороших манер і дотримання правил етикету:

а) так; б) не упевнений; в) немає.

60. У присутності людей значніших, ніж я (людей старше за мене, або з великим досвідом, або з вищим положенням), я схильний триматися скромно:

а) так; б) вірно щось середнє; в) немає.

61. Мені важко розповісти що-небудь великій групі людей або виступити перед великою аудиторією:

а) так; б) вірно щось середнє; в) немає.

62. Я добре орієнтуюся в незнайомій місцевості, легко можу сказати, де

північ, де південь, схід або захід:

а) так; б) вірно щось середнє; в) немає.

63. Якби хтось розсердився на мене:

а) я постарався б його заспокоїти;

б) не знаю, що б я зробив;

в) це викликало б у мене роздратування.

64. Коли я бачу статтю, яку вважаю несправедливою, я швидше схильний забути про це, чим з обуренням відповісти авторові:

а) так, це вірно; б) не упевнений; в) ні, це невірно.

65. У моїй пам'яті не затримуються надовго неістотні дрібниці, наприклад назви вулиць, магазинів:

а) так; б) вірно щось середнє; в) немає.

66. Мені могла б сподобатися професія ветеринара, який лікує і оперує тварин:

а) так; б) важко сказати; в) немає.

67. Я їм з насолодою і не завжди настільки ретельно піклуюся про свої манери, як це роблять інші люди:

а) так, це вірно; б) не упевнений; в) ні, це невірно.

68. Бувають періоди, коли мені ні з ким не хочеться зустрічатися:

а) дуже рідко; б) вірно щось середнє; в) досить часто.

69. Інколи мені говорять, що мій голос і вигляд дуже явно видають моє хвилювання:

а) так; б) вірно щось середнє; в) немає.

70. Коли я був підлітком і моя думка розходилася з батьківською, я зазвичай:

а) залишався при своїй думці;

б) середнє між а і в;

в) поступався, визнаючи їх авторитет.

71. Мені б хотілося працювати в окремій кімнаті, а не разом з колегами:

а) так; б) не упевнений; в) немає.

72. Я вважав за краще б жити тихо, як мені подобається, ніж бути предметом захоплення, завдяки своїм успіхам:

а) так; б) вірно щось середнє; в) немає.

73. У багатьох відношеннях я вважаю себе сповна зрілою людиною:

а) так, це вірно; б) не упевнений; в) ні, це невірно.

74. Критика в тому вигляді, в якому її здійснюють багато людей, швидше вибиває мене з колії, чим допомагає:

а) часто; б) зрідка; в) ніколи.

75. Я завжди в змозі строгий контролювати прояв своїх відчуттів:

а) так; б) вірно щось середнє; в) немає. ;

76. Якби я зробив корисний винахід, я вважав за краще б:

а) працювати над ним в лабораторії далі;

б) важко вибрати;

в) поклопотатися про його практичне використання.

77. «Здивування» так відноситься до «незвичайний», як «страх» до:

а) хоробрий; б) неспокійний; в) жахливий.

78. Який з наступних дробів не личить до двох останнім:

а) $3/7$; б) $3/9$; в) $3/11$.

79. Мені здається, що деякі люди не помічають або уникають мене, хоча і не знаю, чому:

а) так, вірно; б) не упевнений; в) ні, це невірно.

80. Люди відносяться до мене менш доброзичливо, чим я на те заслуговую своїм добрим до них відношенням:

а) дуже часто; б) інколи; в) ніколи.

81. Вживання нецензурних виразів мені завжди осоружно (навіть якщо при цьому немає осіб іншої підлоги);

а) так; б) вірно щось середнє; в) немає.

82. У мене, безумовно, менше друзів, чим у більшості людей:

а) так; б) вірно щось середнє; в) немає.

83. Дуже не люблю бувати там, де ні з ким поговорити:

а) вірно; б) не упевнений; в) невірно.

84. Люди інколи називають мене легковажним, хоча і вважають приємною людиною:

а) так; б) вірно щось середнє; в) немає.

85. У різних ситуаціях в суспільстві я випробовував хвилювання, схоже на те, яке випробовує чоловік перед виходом на сцену:

а) досить часто; б) зрідка; в) навряд чи коли-небудь.

86. Знаходячись в невеликій групі людей, я задовольняюся тим, що тримаюся збоку і здебільше надаю говорити іншим:

а) так; б) вірно щось середнє; в) немає.

87. Мені більше подобається читати:

а) реалістичні описи гострих військових або політичних конфліктів;

б) не знаю, що вибрати;

в) роман, збуджуючий уяву і відчуття.

88. Коли мною намагаються командувати, я навмисне роблю все навпаки:

а) так; б) вірно щось середнє; в) немає.

89. Якщо начальство або члени сім'ї в чомусь мені докоряють, то, як правило, лише зачепило:

а) вірно; б) щось середнє між а і в; в) невірно.

90. Мені не подобається манера деяких людей «втупитися» і безцеремонно дивитися на людину в магазині або на вулиці:

а) вірно; б) вірно щось середнє; в) невірно.

91. Під час тривалої подорожі я вважав за краще б:

а) читати що-небудь складне, але цікаве;

- б) не знаю, що вибрав би;
- в) провести час, розмовляючи з попутником.

92. У жартах про смерть немає нічого поганого або осоружного доброго смаку:

- а) так, згоден; б) вірно щось середнє; в) ні, не згоден.

93. Якщо мої знайомі погано поведуться зі мною і не приховують своєї неприязні:

- а) це ніскільки мене не пригноблює;
- б) вірно щось середнє;
- в) я падаю духом.

94. Мені стає ніяково, коли мені говорять компліменти і хвалять в обличчя:

- а) так, це вірно; б) вірно щось середнє; в) ні, це невірно.

95. Я вважав за краще б мати роботу:

- а) з чітко певним і постійним заробітком;
- б) вірно щось середнє;
- в) з вищою зарплатою, яка б залежала від моїх зусиль і продуктивності.

96. Мені легко вирішити важке питання або проблему:

- а) якщо я обговорюю їх з іншими;
- б) вірно щось середнє;
- в) якщо я обдумую їх наодинці.

97. Я охоче беру участь в суспільному житті, в роботі різних комісій:

- а) так; б) вірно щось середнє; в) немає.

98. Виконуючи яку-небудь роботу, я не втихомирююся, поки не будуть враховані навіть самі незначні деталі:

- а) вірно; б) середнє між а і в; в) невірно.

99. Інколи зовсім незначні перешкоди дуже сильно дратують мене:

- а) так; б) вірно щось середнє; в) немає.

100. Я сплю міцно, ніколи не розмовляю уві сні:

а) так; б) вірно щось середнє; в) немає.

101. Якби я працював в господарській сфері, мені було б цікаво:

а) розмовляти із замовниками, клієнтами;

б) вибираю щось середнє;

в) вести рахунки і іншу документацію.

102. «Розмір» так відноситься до «довжини», як «нечесний» до:

а) в'язниця; б) грішний; в) що вкрав.

103. АБ так відноситься до ГВ, як СР до:

а) ПО; б) ОП; в) ТУ.

104. Коли люди поводяться нерозсудливо і безрозсудно;

а) я відношуся до цього спокійно;

б) вірно щось середнє;

в) переживаю до них почуття презирства.

105. Коли я слухаю музику, а поруч голосно розмовляють:

а) це мені не заважає, я можу зосередитися;

б) вірно щось середнє;

в) це псує мені задоволення і злить мене.

106. Думаю, що про мене правильніше сказати, що я:

а) ввічливий і спокійний;

б) вірно щось середнє;

в) енергійний і напористий.

107. Я вважаю, що:

а) жити потрібно за принципом «справі час – потісі година»;

б) щось середнє між а і в;

в) жити потрібніше веселіше, не особливо піклуючись про завтрашній день.

108. Краще бути обережним і чекати малого, ніж заздалегідь радіти, в глибині душі передчуваючи успіх:

а) згоден; б) не упевнений; в) не згоден.

109. Якщо я замислююся про можливі труднощі в своїй роботі:

- а) я прагну заздалегідь скласти план, як з ними впоратися;
- б) вірно щось середнє;
- в) думаю, що впораюся з ними, коли вони з'являться.

110. Я легко освоююся в будь-якому суспільстві:

- а) так; б) не упевнений; в) немає.

111. Коли потрібно трохи дипломатії і уміння переконати людей в чому-небудь, зазвичай звертаються до мене:

- а) так; б) вірно щось середнє; в) немає.

112. Мені було б цікаво:

- а) консультувати молодих людей, допомагати їм у виборі роботи;
- б) важко відповісти;
- в) працювати інженером-економістом.

113. Якщо я абсолютно упевнений, що людина поступає несправедливо або егоїстично, я заявляю йому про це, навіть якщо це загрожує мені деякими неприємностями:

- а) так; б) вірно щось середнє; в) немає.

114. Інколи я жартома роблю яке-небудь придуркувате зауваження лише для того, щоб здивувати людей і поглянути, що вони на це скажуть:

- а) так; б) вірно щось середнє; в) немає.

115. Я б із задоволенням працював в газеті оглядачем театральних постановок, концертів і т. п.:

- а) так; б) не упевнений; в) немає.

116. Якщо мені довго доводиться сидіти на зборах, не розмовляючи і не рухаючись, я ніколи не випробовую потреби малювати що-небудь і соватися на стільці:

- а) згоден; б) не упевнений; в) не згоден.

117. Якщо мені хтось говорить те, що, як мені відомо, не відповідає

дійсності, я швидше подумаю:

- а) «він – брехун»;
- б) вірно щось середнє;
- в) «мабуть, його невірно інформували».

118. Передчуття, що мене чекає якийсь покарання, навіть якщо я не зробив нічого поганого, виникає у мене:

- а) часто; б) інколи; в) ніколи.

119. Думка, що хвороби викликаються психічними причинами в тій же мірі, що і фізичними (тілесними), значно перебільшено:

- а) так; б) вірно щось середнє; в) немає.

120. Урочистість, барвистість повинні обов'язково зберігатися в будь-якій важливій державній церемонії:

- а) так; б) вірно щось середнє; в) немає.

121. Мені неприємно, якщо люди вважають, що я дуже невтриманий і нехтую правилами пристойності:

- а) дуже; б) небагато; в) зовсім не непокоїть.

122. Працюючи над чимось, я вважав за краще б робити це:

- а) у колективі;
- б) не знаю, що вибрав би;
- в) самостійно.

123. Бувають періоди, коли важко стриматися від відчуття жалості до самого собі:

- а) часто; б) інколи; в) ніколи.

124. Частенько люди дуже швидко виводять мене з себе:

- а) так; б) вірно щось середнє; в) немає.

125. Я завжди можу без особливих труднощів позбавитися від старих звичок і не повертатися до них більше:

- а) так; б) вірно щось середнє; в) немає.

126. При однаковій зарплаті я вважав за краще б бути:

- а) адвокатом;
- б) важко вибрати;
- в) штурманом або льотчиком.

127. «Краще» так відноситься до «найгірший», як «повільніше» до:

- а) швидкий; б) найкращий; в) якнайшвидший.

128. Яке з наступних поєднань знаків повинне продовжити ряд ХООООХХОООХХХ:

- а) ОХХХ; б) ООХХ; в) ХООО.

129. Коли приходить час для здійснення того, що я заздалегідь планував і чекав, я інколи відчуваю себе не в змозі це зробити:

- а) згоден; б) вірно щось середнє; в) не згоден.

130. Зазвичай я можу зосередитися і працювати, не звертає уваги на те, що люди довкола дуже шумлять:

- а) так; б) вірно щось середнє; в) немає.

131. Буває, що я говорю незнайомим людям про речі, які здаються мені важливими, незалежно від того, запитують мене про це чи ні:

- а) так; б) вірно щось середнє; в) немає.

132. Я провожу багато вільного часу, розмовляючи з друзями про ті приємні події, які ми разом пережили колись:

- а) так; б) вірно щось середнє; в) немає.

133. Мені приносить задоволення здійснювати ризиковані вчинки лише ради забави:

- а) так; б) вірно щось середнє; в) немає.

134. Мене дуже дратує вигляд неприбраної кімнати:

- а) так; б) вірно щось середнє; в) немає.

135. Я вважаю себе дуже товариською (відкритим) людиною:

- а) так; б) вірно щось середнє; в) немає.

136. У спілкуванні з людьми:

- а) я не прагну стримувати свої відчуття;
- б) вірно щось середнє;
- в) я приховую свої відчуття.

137. Я люблю музику:

- а) легку, живу, холоднувату;
- б) вірно щось середнє;
- в) емоційно насичену і сентиментальну.

138. Мене більше захоплює краса вірша, чим краса і досконалість зброї:

- а) так; б) не упевнений; в) немає.

139. Якщо моє вдале зауваження залишилося непоміченим:

- а) я не повторюю його; б) важко відповісти; у) повторюю своє зауваження знову.

140. Мені б хотілося вести роботу серед неповнолітніх правопорушників, звільнених на поруки:

- а) так; б) вірно щось середнє; в) немає.

141. Для мене поважніше:

- а) зберігати хороші стосунки з людьми;
- б) вірно щось середнє;
- в) вільно виражати свої відчуття.

142. У туристській подорожі я вважав за краще б дотримуватися програми, складеної фахівцями, ніж самому планувати свій маршрут:

- а) так; б) вірно щось середнє; в) немає.

143. Про мене справедливо думають, що я наполеглива і працелюбна людина, але успіхів добиваюся рідко:

- а) так; б) не упевнений; в) немає.

144. Якщо люди зловживають моєю прихильністю до них, я не ображаюся і швидко забуваю про це:

а) згоден; б) не упевнений; в) не згоден.

145. Якби в групі розгорілася запекла суперечка:

а) мені було б цікаво, хто вийде переможцем;

б) вірно щось середнє;

в) я б дуже хотів, аби все закінчилося мирно.

146. Я вважаю за краще планувати свої справи сам, без стороннього втручання і чужих рад:

а) так; б) вірно щось середнє; в) немає.

147. Інколи відчуття заздрості впливає на мої вчинки, а) так; б) вірно щось середнє; в) немає.

148. Я твердо переконаний, що начальник може бути не завжди прав, але він завжди має право наполягти на своєму:

а) так; б) не упевнений; в) немає.

149. Я починаю нервувати, коли замислююся про все, що мене чекає:

а) так; б) інколи; в) немає.

150. Якщо я беру участь в якій-небудь грі, а ті, що оточують голосно висловлюють свої міркування, мене це не виводить з рівноваги:

а) згоден; б) не упевнений; в) не згоден.

151. Мені здається, цікаво бути:

а) художником;

б) не знаю, що вибрати;

в) директором театру або кіностудії.

152. Яке з наступних слів не личить до двох останнім:

а) який-небудь; б) декілька; в) велика частина.

153. «Полум'я» так відноситься до «жари», як «троянда» до:

а) Шип; б) червоні пелюстки; в) запах.

154. У мене бувають такі сни, що хвилюють, що я пробуджуюся:

а) часто; б) зрідка; в) практично ніколи.

155. Навіть якщо багато що проти успіху якого-небудь почину, я все-таки вважаю, що варто ризикнути:

а) так; б) вірно щось середнє; в) немає.

156. Мені подобаються ситуації, в яких я мимоволі виявляюся в ролі керівника, тому що краще за всіх знаю, що повинен робити колектив:

а) так; б) вірно щось середнє; в) немає.

157. Я вважав за краще б одягатися швидше скромно, так, як все, ніж помітно і оригінально:

а) згоден; б) не упевнений; в) не згоден.

158. Вечір, проведений за улюбленим заняттям, залучає мене більше, ніж жвава вечірка:

а) згоден; б) не упевнений; в) не згоден.

159. Деколи я нехтую добрими радами людей, хоча і знаю, що не повинен цього робити:

а) зрідка; б) навряд чи коли-небудь; в) ніколи.

160. Приймаючи рішення, я вважаю для себе обов'язковим враховувати основні форми поведінки – «що таке добре і що таке погано»:

а) так; б) вірно щось середнє; в) немає.

161. Мені не подобається, коли люди дивляться, як я працюю:

а) так; б) вірно щось середнє; в) немає.

162. Не завжди можна здійснити що-небудь поступовими, помірними методами, інколи необхідно застосувати силу:

а) згоден; б) вірно щось середнє; в) не згоден.

163. У школі я вважав за краще (вважаю за краще):

а) російська мова;

б) важко сказати;

в) математику або арифметику.

164. Інколи у мене бували засмучення через те, що люди говорили про мене

погано позаочі без всяких на те підстав:

а) так; б) важко відповісти; в) немає.

165. Розмови з людьми рядовими, зв'язаними умовностями і своїми звичками:

а) часто бувають вельми цікавими і змістовними;

б) вірно щось середнє;

в) дратують мене, оскільки бесіда крутиться довкола дурниць і їй бракує глибина.

166. Деякі речі викликають в мені такий гнів, що я вважаю за краще взагалі про них не говорити:

а) так; б) вірно щось середнє; в) немає.

167. У вихованні важливіше:

а) оточити дитяти коханням і турботою;

б) вірно щось середнє;

в) виробити у дитяти бажані навички і погляди.

168. Люди вважають мене спокійною, урівноваженою людиною, яка залишається незворушною за будь-яких обставин:

а) так; б) вірно щось середнє; в) немає.

169. Я думаю, що наше суспільство, керуючись доцільністю, повинне створювати нові звичаї і відкидати убік старі звички і традиції:

а) так; б) вірно щось середнє; в) немає.

170. У мене бували неприємні випадки через те, що, задумавшись, я ставав неуважним:

а) навряд чи коли-небудь;

б) вірно щось середнє;

в) кілька разів.

171. Я краще засвоюю матеріал:

а) читаючи добре написану книгу;

- б) вірно щось середнє;
- в) беручи участь в колективному обговоренні.

172. Я вважаю за краще діяти по-своєму, замість того аби дотримуватися загальноприйнятих правил:

- а) згоден; б) не упевнений; в) не згоден.

173. Перш ніж висловити свою думку, я вважаю за краще почекати, поки не буду повністю упевнений в своїй правоті:

- а) завжди; б) зазвичай; в) лише якщо це практично можливо.

174. Інколи дрібниці нестерпимо діють на нерви, хоча я і розумію, що це дурниці:

- а) так; б) вірно щось середнє; в) немає.

175. Я не часто говорю під впливом моменту таке, про що мені пізніше доводиться пошкодувати:

- № а) згоден; б) вірно щось середнє; в) не згоден.

176. Якби мене попросили організувати збір грошей на дарунок кому-небудь або брати участь в організації ювілейного торжества:

- а) я погодився б;
- б) не знаю, що зробив би;
- в) сказав би, що, на жаль, дуже зайнятий.

177. Яке з наступних слів не личить до двох останнім:

- а) широкий; б) зигзагоподібний; в) прямій.

178. «Скоро» так відноситься до «ніколи», як «близько» до:

- а) ніде; б) далеко; в) геть.

179. Якщо я зробив якийсь промах в суспільстві, я досить швидко забуваю про це:

- а) так; б) вірно щось середнє; в) немає.

180. Оточує відомо, що у мене багато різних ідей і я майже завжди можу запропонувати якесь вирішення проблеми:

а) так; б) вірно щось середнє; в) немає.

181. Мабуть, для мене характерніша:

а) нервозність при зустрічі з несподіваними труднощами;

б) не знаю, що вибрати;

в) терпимість до бажань (вимогам) інших людей.

182. Мене вважають дуже захопленою людиною:

а) так; б) вірно щось середнє; в) немає.

183. Мені подобається робота всіляка, пов'язана з частими змінами і поїздками, навіть якщо вона трохи небезпечна:

а) так; б) вірно щось середнє; в) немає.

184. Я людина вельми пунктуальна і завжди наполягаю на тому, аби все виконувалося як можна точніше:

а) так; б) вірно щось середнє; в) немає.

185. Мені приносить задоволення робота, яка вимагає особливої сумлінності і точної майстерності:

а) так; б) вірно щось середнє; в) немає.

186. Я належу до енергійних людей, які завжди чимось зайняті:

а) так; б) не упевнений; в) немає.

187. Я сумлінно відповів на всі питання і жодного не пропустив:

а) так; б) не упевнений; в) немає.

Ключ до опитувальника:

1. А: 3а, 26в, 27в, 51в, 52а, 76в, 101а, 126а, 151в, 176а.

2. В: 28б, 53б, 54б, 77б, 78б, 102в, 103б, 127в, 128б, 152а, 153в, 177а, 178а.

3. С: 4а, 5в, 29в, 30а, 55а, 79в, 80в, 104а, 105а, 129в, 130а, 154в, 179а.

4. Е: 6в, 7а, 31в, 32в, 56а, 57в, 81в, 106в, 131а, 155а, 156а, 180а, 181а.

5. F: 8в, 33а, 58а, 82в, 107в, 108в, 132а, 133а, 157в, 158в, 182а, 183а.

6. G: 9в, 34в, 59в, 83а, 84в, 109а, 134а, 159в, 160а, 111а, 185а.

7. H: 10а, 35в, 36а, 60в, 61в, 85в, 86в, 110а, 111а, 135а, 136а, 161в, 186а.
8. I: 11в, 12а, 37а, 62в, 87в, 112а, 137в, 138а, 162в, 163а.
9. L: 13в, 38а, 63в, 64в, 88а, 89в, 113а, 114а, 139в, 164а.
10. M: 14в, 15в, 39а, 40а, 65а, 90в, 91а, 115а, 116а, 140а, 141в, 165в, 166в.
11. N: 16в, 17а, 41в, 42а, 66в, 67в, 92в, 117а, 142в, 167а.
12. O: 18а, 19в, 43а, 44в, 68в, 69а, 93в, 94а, 118а, 119а, 143а, 144в, 168в.
13. Q1: 20а, 21а, 45в, 46а, 70а, 95в, 120в, 145а, 169а, 170в.
14. Q2: 22в, 47а, 71а, 72а, 96в, 97в, 121в, 122в, 146а, 171а.
15. Q3: 23в, 24в, 48а, 73а, 98а, 123в, 147в, 148а, 172в, 173а.
16. Q4: 25в, 49а, 50а, 74а, 75в, 99а, 100в, 124а, 125в, 149а, 150в, 174а, 175в.

У другому чиннику збіг з ключем дорівнює 1 балу.

У останніх чинниках збіг з «б» дорівнює 1 балу, а збіг з буквами «а» і «в» по ключу дорівнює 2 балам.

Додаток В

П'ятифакторний особистісний опитувальник Р. Р. МакКрея і

П. Т. Коста (NEO-PI) [21]

Інструкція: «Прочитайте уважно твердження і оцініть, яка його частина у більшій мірі відповідає особливостям Вашої особистості. Якщо Ви вважаєте, що ліва, використовуйте для оцінки символи -2, -1, якщо Ви вважаєте, що права, використовуйте праву частину шкали (+1, +2). Цифрами Ви оцінюєте міру вираження досліджуваної ознаки: 2 – сильно виражена, 1 – слабо виражена, 0 – Ви сумніваєтесь у виборі.

Текст опитувальника

1.	Мені подобається займатися фізкультурою	-2 -1 0 1 2	Я не люблю фізичні навантаження
2.	Люди вважають мене чуйною та доброзичливою людиною	-2 -1 0 1 2	Деякі люди вважають мене холодним та черствим
3.	Я у всьому ціную чистоту і порядок	-2 -1 0 1 2	Іноді я дозволяю собі бути неохайним
4.	Мене часто турбує думка, що щось може статись	-2 -1 0 1 2	«Дрібниці життя» мене не турбують
5.	Все нове викликає у мене інтерес	-2 -1 0 1 2	Часто нове викликає у мене роздратування
6.	Якщо я нічим не зайнятий, то це мене турбує	-2 -1 0 1 2	Я людина спокійна і не люблю метушитися
7.	Я намагаюся проявляти дружелюбність до всіх людей	-2 -1 0 1 2	Я не завжди і не з усіма доброзичлива людина
8.	Моя кімната завжди акуратно прибрано	-2 -1 0 1 2	Я не дуже намагаюся стежити за чистотою і порядком
9.	Іноді я впадаю в розпач через дрібниці	-2 -1 0 1 2	Я не звертаю уваги на дрібні проблеми
10.	Мені подобаються несподіванки	-2 -1 0 1 2	Я люблю передбачуваність подій
11.	Я не можу довго залишатися нерухомим	-2 -1 0 1 2	Мені не подобається швидкий стиль життя

12.	Я тактовний по відношенню до інших людей	-2 -1 0 1 2	Іноді жартома я зачіпаю самолюбство інших
13.	Я методичний і пунктуальний у всьому	-2 -1 0 1 2	Я не дуже обов'язкова людина
14.	Мої почуття легко вразливі і ранимі	-2 -1 0 1 2	Я рідко тривожуся і рідко чогось боюся
15.	Мені не цікаво, коли відповідь зрозуміла задалегідь	-2 -1 0 1 2	Я не цікавлюся речами, які мені незрозумілі
16.	Я люблю, щоб інші швидко виконували мої розпорядження	-2 -1 0 1 2	Я не поспішаючи виконую чужі розпорядження
17.	Я поступлива і схильна до компромісів людина	-2 -1 0 1 2	Я люблю посперечатися з оточуючими
18.	Я проявляю наполегливість, вирішуючи важке завдання	-2 -1 0 1 2	Я не дуже наполеглива людина
19.	У важких ситуаціях я весь стискаюся від напруги	-2 -1 0 1 2	Я можу розслабитися в будь-якій ситуації
20.	У мене дуже жива уява	-2 -1 0 1 2	Я завжди віддаю перевагу реально дивитися на світ
21.	Мені часто доводиться бути лідером, проявляти ініціативу	-2 -1 0 1 2	Я швидше підлеглий, ніж лідер
22.	Я завжди готовий надати допомогу і розділити чужі труднощі	-2 -1 0 1 2	Кожен повинен вміти подбати про себе
23.	Я дуже старанна у всіх справах людина	-2 -1 0 1 2	Я не дуже стараюся на роботі
24.	У мене часто виступає холодний піт і тремтять руки	-2 -1 0 1 2	Я рідко відчував напругу, супроводжувану тремтінням у тілі
25.	Мені подобається мріяти	-2 -1 0 1 2	Я рідко захоплююся фантазіями
26.	Часто трапляється, що я керую, віддаю розпорядження іншим людям	-2 -1 0 1 2	Я вважаю за краще, щоб хтось інший брав в свої руки керівництво
27.	Я вважаю за краще співпрацювати з іншими, ніж змагатися	-2 -1 0 1 2	Без суперництва суспільство не могло б розвиватися

28.	Я серйозно і старанно ставлюся до роботи	-2 -1 0 1 2	Я намагаюся не брати додаткові обов'язки на роботі
29.	У незвичайній обстановці я часто нервуюсь	-2 -1 0 1 2	Я легко звикаю до нової обстановки
30.	Іноді я поринаю в глибокі роздуми	-2 -1 0 1 2	Я не люблю витратити свій час на роздуми
31.	Мені подобається спілкуватися з незнайомими людьми	-2 -1 0 1 2	Я не дуже товариська людина
32.	Більшість людей добрі від природи	-2 -1 0 1 2	Я думаю, що життя робить деяких людей злими
33.	Люди часто довіряють мені відповідальні справи	-2 -1 0 1 2	Деякі вважають мене безвідповідальним
34.	Іноді я відчуваю себе самотньо, сумно і все валиться з рук	-2 -1 0 1 2	Часто, що-небудь роблячи, я так захоплююся, що забуваю про все
35.	Я добре знаю, що таке краса і елегантність	-2 -1 0 1 2	Моє уявлення про красу таке ж, як і в інших
36.	Мені подобається заводити нових друзів і знайомих	-2 -1 0 1 2	Я вважаю за краще мати тільки кілька надійних друзів
37.	Люди, з якими я спілкуюся, зазвичай мені подобаються	-2 -1 0 1 2	Є такі люди, яких я не люблю
38.	Я вимогливий і суворий в роботі	-2 -1 0 1 2	Іноді я нехтую своїми обов'язками
39.	Коли я сильно засмучений, у мене важко на душі	-2 -1 0 1 2	У мене дуже рідко буває похмурий настрій
40.	Музика здатна так захопити мене, що я втрачаю відчуття часу	-2 -1 0 1 2	Драматичне мистецтво і балет здаються мені нудними
41.	Я люблю перебувати в великих і веселих компаніях	-2 -1 0 1 2	Я віддаю перевагу усамітненню
42.	Більшість людей чесні, і їм можна довіряти	-2 -1 0 1 2	Іноді я ставлюся підозріло до інших людей
43.	Я зазвичай працюю сумлінно	-2 -1 0 1 2	Люди часто знаходять у моїй роботі помилки
44.	Я легко впадаю в депресію	-2 -1 0 1 2	Мені неможливо зіпсувати настроїв

45.	Справжній витвір мистецтва викликає у мене захоплення	-2 -1 0 1 2	Я рідко захоплююся досконалістю справжнього витвору мистецтва
46.	«Вболіваючи» на спортивних змаганнях, я забуваю про все	-2 -1 0 1 2	Я не розумію, чому люди займаються небезпечними видами спорту
47.	Я намагаюся проявляти чуйність, коли маю справу з людьми	-2 -1 0 1 2	Іноді мені немає діла до інтересів інших людей
48.	Я рідко роблю необдумано те, що хочу зробити	-2 -1 0 1 2	Я вважаю за краще приймати рішення швидко
49.	У мене багато слабкостей і недоліків	-2 -1 0 1 2	У мене висока самооцінка
50.	Я добре розумію свій душевний стан	-2 -1 0 1 2	Мені здається, що інші люди менш чутливі, ніж я
51.	Я часто ігнорую сигнали, що попереджають про небезпеку	-2 -1 0 1 2	Я вважаю за краще уникати небезпечних ситуацій
52.	Радість інших я поділяю як власну	-2 -1 0 1 2	Я не завжди поділяю почуття інших людей
53.	Я зазвичай контролюю свої почуття і бажання	-2 -1 0 1 2	Мені важко стримувати свої бажання
54.	Якщо я терплю невдачу, то зазвичай звинувачую себе	-2 -1 0 1 2	Мені часто «щастить», і обставини рідко бувають проти мене
55.	Я вірю, що почуття роблять моє життя набагато змістовнішим	-2 -1 0 1 2	Я рідко звертаю увагу на чужі переживання
56.	Мені подобаються карнавальні ходи і демонстрації	-2 -1 0 1 2	Мені не подобається перебувати в багатолюдних місцях
57.	Я намагаюся поставити себе на місце іншої людини, щоб його зрозуміти	-2 -1 0 1 2	Я не прагну зрозуміти всі нюанси переживань інших людей
58.	У магазині я зазвичай довго вибираю те, що надумав купити	-2 -1 0 1 2	Іноді я купую речі імпульсивно
59.	Іноді я відчуваю себе жалюгідною людиною	-2 -1 0 1 2	Зазвичай я відчуваю себе потрібною людиною

60.	Я легко «вживаюся» в переживання вигаданого героя	-2 -1 0 1 2	Пригоди кіногероя не можуть змінити мій душевний стан
61.	Я відчуваю себе щасливим, коли на мене звертають увагу	-2 -1 0 1 2	Я скромна людина і намагаюся не виділятися серед людей
62.	В кожній людині є щось, за що його можна поважати	-2 -1 0 1 2	Я ще не зустрічав людини, якого можна було б поважати
63.	Зазвичай я добре думаю, перш ніж дію	-2 -1 0 1 2	Я не люблю обмірковувати заздалегідь результати своїх вчинків
64.	Часто у мене бувають злети і падіння настрою	-2 -1 0 1 2	Зазвичай у мене рівний настрій
65.	Іноді я відчуваю себе фокусником, який глузує з людей	-2 -1 0 1 2	Люди часто називають мене нудною, але надійною людиною
66.	Я привабливий для осіб протилежної статі	-2 -1 0 1 2	Деякі вважають мене звичайною і нецікавою людиною
67.	Я завжди намагаюся бути добрим і уважним з кожною людиною	-2 -1 0 1 2	Деякі люди думають, що я самовпевнений і егоїстичний
68.	Перед подорожжю я складаю точний план	-2 -1 0 1 2	Я не можу зрозуміти, навіщо люди будують такі детальні плани
69.	Мій настрій легко змінюється на протилежний	-2 -1 0 1 2	Я завжди спокійний і врівноважений
70.	Я думаю, що життя – це азартна гра	-2 -1 0 1 2	Життя – це досвід, який передається наступним поколінням
71.	Мені подобається виглядати зухвало	-2 -1 0 1 2	У суспільстві я зазвичай не виділяюся поведінкою і модним одягом
72.	Дехто каже, що я поблажливий до оточуючих	-2 -1 0 1 2	Кажуть, що я часто хвалюся своїми успіхами
73.	Я точно і методично виконую свою роботу	-2 -1 0 1 2	Я віддаю перевагу «пливти за течією», довіряючи своїй інтуїції

74.	Іноді я буваю настільки схвилюваний, що навіть плачу	-2 -1 0 1 2	Мене важко вивести з себе
75.	Іноді я відчуваю, що можу відкрити в собі щось нове	-2 -1 0 1 2	Я не хотів би нічого в собі змінювати

Обробка та інтерпретація:

Усі оцінки заносяться у ліву клітинку бланку.

	I		II		III		IV		V
1		2		3		4		5	
6		7		8		9		10	
11		12		13		14		15	
	1.1=		2.1=		3.1=		4.1=		5.1=
16		17		18		19		20	
21		22		23		24		25	
26		27		28		29		30	
	1.2=		2.2=		3.2=		4.2=		5.2=
31		32		33		34		35	
36		37		38		39		40	
41		42		43		44		45	
	1.3=		2.3=		3.3=		4.3=		5.3=
46		47		48		49		50	
51		52		53		54		55	
56		57		58		59		60	
	1.4=		2.4=		3.4=		4.4=		5.4=
61		62		63		64		65	
66		67		68		69		70	
71		72		73		74		75	
	1.5=		2.5=		3.5=		4.5=		5.5=
	I=		II=		III=		IV=		V=

Оціночні значення тверджень переводяться у бали відповідно до таблиці.

Оціночна шкала	-2	-1	0	1	2
Бали	5	4	3	2	1

Бальні оцінки заносяться у бланк відповідей у праві клітинки відповідних тверджень. Кожен з основних (вторинних) п'яти факторів складається з п'яти первинних факторів (наприклад, основний фактор «екстраверсія-інтроверсія» складається з первинних факторів 1.1, 1.2, 1.3, 1.4, 1.5). Первинні фактори визначаються шляхом сумування трьох бальних оцінок (наприклад, первинний фактор 1.1. «активність-пасивність» оцінюється сумою балів, отриманих на твердження 1, 6, 11).

Додавання бальних оцінок первинних факторів по вертикалі визначає кількісне вираження відповідного основного фактора (наприклад, сума балів первинних факторів 1.1, 1.2, 1.3, 1.4, 1.5 визначає кількісне вираження основного вторинного фактора «екстраверсія-інтроверсія»).

Інтерпретація результатів будується на аналізі як первинних, так і вторинних (основних) факторів.