

ДІАГНОСТИКА РІВНЯ ЕКОНОМІЧНОЇ БЕЗПЕКИ КОМЕРЦІЙНИХ БАНКІВ УКРАЇНИ

Проведено дослідження науково-методичних підходів до оцінки рівня економічної безпеки комерційного банку, і на основі оптимального підходу визначено рівень економічної безпеки десяти комерційних банків України.

Ключові слова: банк, економічна безпека, заходи безпеки, економічні загрози, небезпека, діагностика рівня економічної безпеки.

Постановка проблеми. З метою ефективного управління комерційним банком необхідна систематична діагностика процесу протидії загрозам, виявлення проблемних місць та їх усунення.

Вирішення складних завдань забезпечення економічної безпеки комерційного банку неможливе без комплексного аналізу умов його функціонування.

Окремим завданням такого аналізу є формування певного інструментарію щодо визначення рівня економічної безпеки на основі комплексних критеріїв, що дозволять здійснити кількісну оцінку динаміки та основних тенденцій економічної безпеки комерційного банку.

Стан дослідження. Дослідженню проблеми науково-методичного підходу до оцінки рівня економічної безпеки комерційного банку присвячено значну кількість наукових праць. В Україні і за кордоном цією проблемою займалися О. Барановський, Т. Болгар, З. Васильченко, М. Єрмошенко С. Забияко, М. Зубок, С. Ільшченко, Д. Ковалев, Г. Козаченко, О. Ляшенко, В. Мунтіян, Л. Перехрест, О. Пластун, С. Побережний, С. Покропивний, В. Пономарьов, Н. Різник, Л. Чаговець та інші.

Мета дослідження. Метою статті є дослідження науково-методичних підходів до оцінки рівня економічної безпеки комерційного банку, і на основі оптимального підходу визначено рівень економічної безпеки десяти комерційних банків України.

Виклад основних положень. У науковій літературі й господарській практиці сформувалося чимало методичних підходів до визна-

чення рівня економічної безпеки суб'єктів господарювання, які, на нашу думку, можна класифікувати наступним чином:

1) метод комплексної оцінки економічного потенціалу (багатовекторна модель економічної безпеки) [5, с. 12–19];

2) метод оцінки конкурентного статусу фірми, інтегральна оцінка дотримання інтересів компанії [7];

3) методи комплексної оцінки загроз (інтегральна оцінка ризику) [4, с. 51–55];

4) метод багатофакторної лінійної моделі [6, с. 35–40];

5) метод оцінки ефективності захисних заходів [2].

Щодо визначення рівня економічної безпеки комерційного банку, то в теорії безпекознавства науковцями розроблені наступні основні методи:

1. З. Васильченко та І. Васильченко [1, с. 36–45] пропонують методологічний підхід до оцінки рівня економічної безпеки шляхом обґрунтування концепції єдиного інтегрального показника E , який має містити параметри, які найточніше характеризують результати діяльності банку.

Насамперед це показники достатності капіталу, темпів його зростання, оцінки ліквідності й дохідності активів. Вони припускають, що, знаючи динаміку інтегрального показника E , який відображає і підсумовує інформацію про дохідність операцій, ліквідність банку, достатність капіталу і темпи його зростання, керівництво банку:

по-перше, має реальне уявлення про фінансовий стан банку;

по-друге, зможе завчасно, до виникнення внутрібанківської кризи, покращити становище банку на фінансовому ринку;

по-третє, зможе захистити банк від негативного впливу зовнішніх чинників у разі визначення кризи на рівні банківської системи країни в цілому.

Інтегральний показник E з такими властивостями відіграє роль «умовного експерта», оскільки він за незмінними правилами та в єдиний спосіб дає зведену оцінку діяльності банку за основними показниками: дохідності, ліквідності, достатності капіталу і темпів його зростання.

2. Н. Різник пропонує діагностику стану фінансової безпеки комерційного банку реалізовувати за допомогою індикативного методу, який здійснюється шляхом зіставлення фактичних і порогових значень показників безпеки.

Таке зіставлення дає можливість визначити стан безпеки банку за ступенем наближеності його до стану безпеки, ризику, загрози чи небезпеки [11, с. 197].

Визначення величини стану фінансової безпеки банку за даними показниками ґрунтуватиметься на стандартизації та зведенні їх до одного співвимірною вигляду – від 0 до 1.

Для реалізації наведених вище методичних підходів та оцінки стану економічної безпеки різних суб'єктів господарювання, зокрема комерційних банків, дослідниками використовуються різні методи, які дають відповідь, як технологічно оцінити стан чи визначити рівень економічної безпеки.

В економічній літературі виділяють дві основні групи методів оцінки економічної безпеки – якісні й кількісні [10, с. 43]. Якісні методи базуються на використанні експертних оцінок при визначенні певних параметрів. Кількісні методи передбачають розрахунок конкретних показників із подальшою оцінкою і тлумаченням отриманих значень.

Проаналізувавши існуючі методичні підходи, методи та показники оцінки рівня економічної безпеки комерційних банків, можна зробити висновок, що на сьогоднішній день немає єдиної методики та системи показників для його визначення.

Тому заслуговує на увагу методика, яка описана у науковій літературі [12] для визначення стану та ефективності системи економічної безпеки акціонерних товариств, в основу якої закладені комплексні критерії та якісні й кількісні показники з чітким розмежуванням зони безпеки та небезпеки.

На нашу думку, цінність даної методики полягає в тому, що від рівня організації та безпосередньої діяльності, пов'язаної із забезпечення економічної безпеки, залежить стан економічної безпеки комерційного банку.

Таким чином, для систематичного моніторингу і оцінки рівня економічної безпеки на практиці потрібні прості й одночасно інформативні методики, якими могли б користуватися керівники та провідні за напрями фахівці банків, котрі виступають у ролі експертів.

Оцінюючи в такий спосіб стан економічної безпеки, фахівці-експерти використовують суб'єктивно-об'єктивний підхід, який органічно вписується в управлінські процеси, оскільки на його основі й проводиться управлінська діяльність.

Основними елементами в оцінюванні проблем, явищ чи ситуацій є рівень професійних знань і вмінь фахівця, а також коректність й інформативність методик, якими він користується.

Складовими цієї методики є вимоги та алгоритм оцінювання (рис. 1).

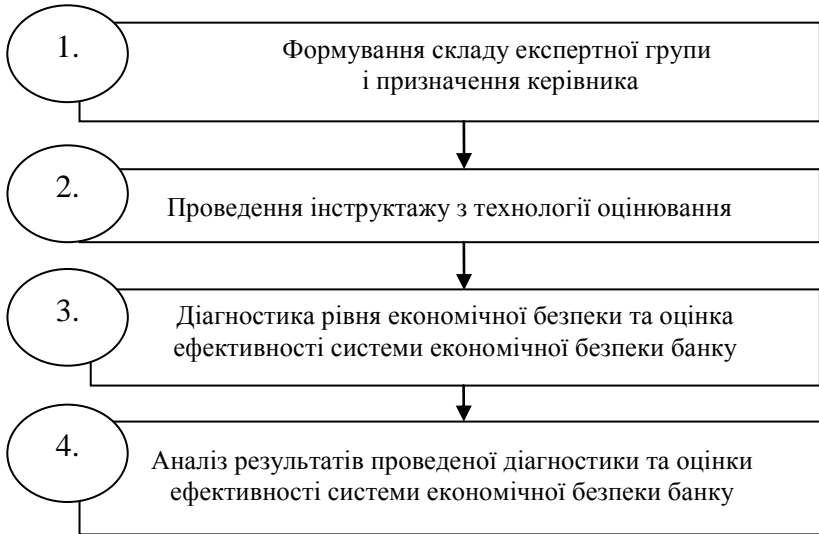


Рис. 1. Алгоритм діагностики рівня та оцінки процесу забезпечення економічної безпеки комерційного банку

Складено за: [12, с. 322].

Вимоги та зміст алгоритму визначення рівня економічної безпеки наступний:

1. На початковій стадії визначення рівня економічної безпеки комерційного банку власником чи керівником банку призначається керівник експертної групи та формується склад експертної групи з числа керівників відділень та провідних за напрямками фахівців, обов'язково включаючи керівника служби безпеки та фахівців цієї структури. Підбір експертів проходить на основі методики Кендалла, яка дозволяє встановити рівень узгодженості думок експертів: «оцінки експертів погоджені» або «оцінки експертів непогоджені», використовуючи коефіцієнт конкордації, що розраховується за формулою (1):

$$W = \frac{12S}{n^2(m^3 - m)}, \quad (1)$$

де W – коефіцієнт конкордації; S – сума квадратів відхилень суми рангів кожного об'єкта експертизи від середнього арифметичного рангів; n – кількість експертів; m – кількість об'єктів експертизи.

Коефіцієнт конкордації може мати значення в діапазоні від 0 (за відсутності погодженості) до 1 (за повної одностайності оцінок). Граничне значення коефіцієнта конкордації становить не менше 0,5 [2, с. 437]. Ця вимога є обов'язковою, оскільки оцінки експертів у протилежному випадку будуть не інформативними.

2. Після формування експертної групи її керівником проводиться методичний інструктаж щодо технології оцінювання. Роздаються експертні оціночні листи, встановлюється термін проведення оцінювання і повернення листів керівникові групи.

3. Визначається рівень економічної безпеки комерційного банку, використовуючи для цього розроблені комплексні критерії, а саме: коефіцієнт реалізації корпоративних інтересів безпеки, коефіцієнт захисту корпоративних прав, коефіцієнт встановлення протиправного контролю над банком, коефіцієнт безпекової організаційної культури та коефіцієнт надійності банківських вкладів.

4. Керівником експертної групи обробляються і аналізуються результати оцінки та визначаються сильні й слабкі місця в системі економічної безпеки. Слабкі місця аналізуються детальніше, з'ясовуються причини їх виникнення. Результати оцінювання подаються керівникові комерційного банку чи власникові у встановленій формі.

5. Визначання рівня економічної безпеки комерційного банку проводиться систематично, у терміни, встановлені власником чи керівником банку. Це дозволить вчасно усувати проблемні місця в системі економічної безпеки та підтримувати її ефективність не нижче допустимого рівня.

Таким чином, для апробації зазначеної методики нами була сформована вибірка з десяти комерційних банків з усіх груп банків. За чинною класифікацією НБУ всі банки поділяються на чотири групи залежно від обсягу чистих активів (табл. 1).

Таблиця 1

Комерційні банки за розмірами активів
(станом на 1 січня 2011 року*)

Група	Розмір активів, млрд грн.	Назва групи	Кількість банків
I	понад 14	Найбільші	17
II	від 4,5 до 14	Великі	22
III	від 2 до 4,5	Середні	21
IV	до 2	Малі	115

* Складено за: [10].

До вибірки увійшли три комерційні банки, які зареєстровані у м. Львові та сім банків, два з яких із державним капіталом, що мають свої філії у Львівській області, а саме: ПАТ «Укрсоцбанк»; ВАТ «Ощадбанк»; ПАТ «Укрексімбанк»; ПАТ «Райффайзен Банк Аваль»; ПАТ «Банк Хрещатик»; ПАТ «Укргазбанк»; ПАТ «Приватбанк»; ПАТ «Кредобанк»; ПАТ «Фольксбанк»; ПАТ «Банк Львів». У перерахованих комерційних банках були сформовані експертні групи, члени яких відповіли на запропоновані запитання, які стосувалися визначення рівня економічної безпеки.

Для більш об'єктивної діагностики рівня економічної безпеки досліджуваних комерційних банків нами була використана методика оцінки надійності банківських вкладів [9], яка була проаналізована паралельно з експертною оцінкою. Цей рейтинг надійності депозитних внесків в українських банках, розрахований на основі офіційних даних НБУ за перше півріччя 2011 р. Протягом першої половини 2011 року обсяг депозитів українських вкладників, як і впродовж 2010 року, продовжував зростати. Однак нарощення вкладів відбувалося за сповільненою траєкторією (рис. 2). На нашу думку, основною причиною у цьому є вплив інфляції на зменшення реальних доходів населення та страх перед другою хвилею фінансово-економічної кризи.

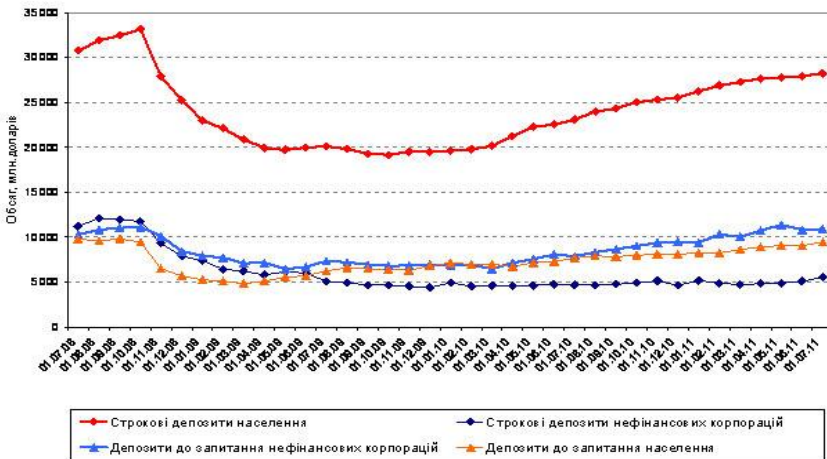


Рис. 2. Динаміка залучення депозитів банками України, млн. дол. США

Складено за: [10].

Як наслідок, українським банкам за перші шість місяців 2011 р. вдалося залучити лише 26,2 млрд грн. від фізичних осіб. Темпи зростання становили 9,7%, тоді як за аналогічний період 2010 року цифра була вищою – 13,7% [10]. Така ситуація не сприяє швидкому досягненню історичного максимуму депозитних вкладів у доларовому еквіваленті, зафіксованого перед фінансовою кризою.

Оцінимо фінансовий стан вибраних нами десяти банківських установ, розрахувавши рейтинг надійності банківських вкладів на основі зважування основних індикаторів надійності банків. При визначенні рейтингу до уваги взято фактори, які характеризують привабливість банків з точки зору вкладників, а саме: довгостроковий приплив або вплив депозитів; відповідність капіталу активам; ліквідність банку; рівень іноземної чи державної підтримки; ефективність діяльності банку; рівень боргового навантаження; приріст або зменшення власного капіталу; чиста процентна маржа.

Отже, рейтинг привабливості банків враховує найважливіші фактори привабливості установ для вкладників, які можливо розрахувати на основі публічної інформації. Об'єктами рейтингу виступають досліджувані банки, предмет рейтингу – привабливість банків для вкладників, що визначається кількісно як загальна сума балів факторів привабливості – від 1 до 4, зважених на важливість кожного фактора – від 0 до 1. Привабливість банків за якісними характеристиками визначається рейтинговою категорією групи банків – *A*, *B*, *C* чи *D*, що залежить від суми загального заліку (табл. 2).

Таблиця 2

Критерії присвоєння рейтингових категорій

Значення суми загального заліку	Рейтингова категорія	Зміст категорії
3,6 і більше	<i>A</i>	Високий рівень привабливості для вкладників
від 3,0 до 3,59	<i>B</i>	Середній рівень привабливості для вкладників
від 2,00 до 2,99	<i>C</i>	Задовільний рівень привабливості для вкладників
від 1,00 до 1,99	<i>D</i>	Низький рівень привабливості для вкладників

Джерелами даних є показники фінансової звітності, опубліковані на офіційних сайтах АУБ, НБУ і на корпоративних сайтах банків, які беруть участь у рейтингу [9; 10]. Враховуючи специфіку даного дослідження, для визначення рівня економічної безпеки необхідно сумарний рейтинг кожного комерційного банку перевести в коефіцієнт надійності банківських вкладів, який буде в діапазоні від 0 до 1. Таким чином, рейтинг надійності банківських вкладів досліджуваних нами комерційних банків відображено у табл. 3.

Таблиця 3

Рейтинг комерційних банків за надійністю депозитних вкладів
(станом на 01.07.2011 р.)*

№ з/п	Комерційний банк	Діагностика депозитів населенню	Відповідність капіталу активам	Ліквідність	Рівень підтримки акціонерів	Ефективність банків	Рівень боргового навантаження	Дінаміка власного капіталу за півріччя	Чиста процентна маржа	Сумарний рейтинг	Коефіцієнт надійності банківських вкладів К ^{тп}
1.	ПАТ «Укркрембанк»	3	4	4	4	3	4	3	3	3,96 А	0,990
2.	ВАТ «Оспадбанк»	4	4	3	4	3	4	3	3	3,91 А	0,978
3.	ПАТ «Райффайзен Банк Аваль»	2	4	4	3	3	4	3	4	3,74 А	0,935
4.	ПАТ «Укрспоббанк»	3	4	3	3	3	4	3	4	3,52 В	0,880
5.	ПАТ «Приватбанк»	4	3	4	1	3	4	3	3	3,41 В	0,853
6.	ПАТ «Кредобанк»	2	4	4	4	2	4	2	3	3,25 В	0,813
7.	ПАТ «Банк Львів»	4	2	4	2	3	3	4	4	3,10 В	0,775
8.	ПАТ «Банк Хрешчатик»	3	3	4	1	3	4	3	2	2,95 С	0,738
9.	ПАТ «Укргазбанк»	3	4	3	2	3	2	2	3	2,75 С	0,688
10.	ПАТ «Фольксбанк»	4	2	4	1	3	3	2	2	2,65 С	0,663

* Складено за: [9; 10].

Таким чином, для діагностування рівня економічної безпеки комерційного банку необхідно порахувати середньозважений рівень усіх вищезапропонованих коефіцієнтів.

Переконані, що лише таке поєднання дозволить максимально об'єктивно визначити рівень економічної безпеки у комерційному банку.

$$K_{rb} = \frac{K_{ib} + K_{zp} + K_{pk} + K_{ok} + K_{nv}}{5}, \quad (2)$$

де K_{rb} – коефіцієнт рівня економічної безпеки комерційного банку;

K_{ib} – коефіцієнт реалізації корпоративних інтересів безпеки;

K_{zp} – коефіцієнт захисту корпоративних прав;

K_{pk} – коефіцієнт встановлення протиправного контролю над банком;

K_{ok} – коефіцієнт безпекової організаційної культури;

K_{nv} – коефіцієнт надійності банківських вкладів.

У результаті визначення рівня економічної безпеки комерційного банку коефіцієнти будуть знаходитися в діапазоні від 0 до 1.

Для поділу комерційних банків на групи відповідно до значень коефіцієнта рівня безпеки використаємо результати досліджень вчених, викладені у [8].

Визначимо відповідність значень, скориставшись формулою так званого «золотого поділу», суть якого полягає у пропорційному відношенні, близькому до 0,618 : 0,382.

Дотримання динамічної симетрії «золотого поділу» визначає найбільш гармонійні параметри структурування складових економіки, що сприятиме досягненню найбільш ефективного (безпечного) розвитку банку.

Це свідчить, про те, що можливість застосування принципів співвідношення «золотого поділу» для визначення рівня та ефективності системи економічної безпеки комерційного банку виглядає закономірною.

Тому для знаходження проміжних рівнів економічної безпеки використаємо квадратне рівняння [8]:

$$x^2 + ax - a^2 = 0, \quad (3),$$

рівняння якого дозволяє знайти x_1 та x_2 :

$$x_{1,2} = -\frac{a}{2} \pm \sqrt{\frac{a^2}{4} + a^2}, x_1 = 0,382; x_2 = 0,854 \quad (4)$$

За результатами розрахунків рівень та ефективність системи економічної безпеки комерційного банку на проміжку від 0 до 1 розмістяться таким чином (табл. 4):

Таблиця 4

Шкала оцінки рівня економічної безпеки

№ з/п	Оцінка в балах	Рівень безпеки
1	0–0,382	Недостатній
2	0,383–0,618	Критичний
3	0,619–0,854	Достатній
4	0,855–1	Оптимальний

На нашу думку, недостатній рівень відповідає ситуації, коли за значенням окремих коефіцієнтів стан банку можна визначити як кризовий, тобто рівень небезпеки є максимально високим, а безпеки – критично низьким.

Критичний рівень вказує на мінімально допустиме значення певних коефіцієнтів, яке може призвести до кризового стану; рівень небезпеки є значним.

Достатній рівень характеризує значення коефіцієнтів як такі, що є прийнятними для ефективного функціонування комерційного банку; рівень небезпеки є порівняно вищим, але допустимим.

Оптимальний рівень відповідає такому стану банку, коли значення певних коефіцієнтів є максимально можливими; рівень безпеки є найвищим, а рівень небезпеки – найнижчим.

Таким чином, інформацію, отриману шляхом експертного опитування, де вихідними даними для визначення рівня економічної безпеки є оцінки експертів, тобто їхні суб'єктивні думки про стабільність об'єктів, що вивчаються, та розрахунків рейтингу надійності банківських вкладів, зводимо в єдину таблицю з метою визначення рівня економічної безпеки досліджуваних нами комерційних банків (табл. 5).

Результати діагностики рівня економічної безпеки комерційних банків
(станом на 01.07.2011 р.)

№ з/п	Назва комерційного банку	Коефіцієнти*					Рівень економічної безпеки банку	
		k_1	k_2	k_3	k_4	k_5		
1.	ПАТ «Укресімбанк»	0,750	0,857	0,857	0,750	0,990	0,841	Достатній
2.	ВАТ «Ощадбанк»	0,563	0,857	0,857	0,700	0,978	0,791	Достатній
3.	ПАТ «Райффайзен Банк Аваль»	0,688	0,714	0,786	0,750	0,935	0,775	Достатній
4.	ПАТ «Приватбанк»	0,625	0,643	0,714	0,700	0,853	0,707	Достатній
5.	ПАТ «Укрсоцбанк»	0,563	0,643	0,714	0,600	0,880	0,680	Достатній
6.	ПАТ «Банк Львів»	0,625	0,571	0,714	0,700	0,775	0,677	Достатній
7.	ПАТ «Банк Хрещатик»	0,563	0,643	0,643	0,550	0,738	0,627	Достатній
8.	ПАТ «Кредобанк»	0,438	0,571	0,643	0,500	0,813	0,593	Критичний
9.	ПАТ «Фольксбанк»	0,438	0,643	0,571	0,450	0,663	0,553	Критичний
10.	ПАТ «Укргазбанк»	0,370	0,429	0,500	0,450	0,688	0,487	Критичний

* k_1 – коефіцієнт реалізації корпоративних інтересів безпеки;
 k_2 – коефіцієнт захисту корпоративних прав;
 k_3 – коефіцієнт встановлення протиправного контролю над банком;
 k_4 – коефіцієнт безпекової організаційної культури;
 k_5 – коефіцієнт надійності банківських вкладів.

Отже, оцінюючи економічну безпеку комерційного банку, слід розуміти, що її стан чи рівень є результатом реалізації корпоративних інтересів безпеки, захистом корпоративних прав, контроль за управлінням банку, дотриманням організаційної культури та надійністю банківських вкладів. Вони технологічно пов'язані між собою, і за результатами їх діагностики можна отримати комплексну оцінку.

Таким чином, аналізуючи дані таблиці 5, можемо зробити наступні висновки:

1. Достатній рівень був досягнутий у ПАТ «Укресімбанк», ВАТ «Ощадбанк», ПАТ «Райффайзен Банк Аваль», ПАТ «Приватбанк», ПАТ «Укрсоцбанк», ПАТ «Банк Львів» та ПАТ «Банк Хрещатик», оскільки більшість коефіцієнтів перебували у безпечному стані. Загалом ці банки протягом останніх років показали позитивну динамі-

ку і впевнено подолали наслідки фінансово-економічної кризи. Основними проблемними місцями при забезпеченні економічної безпеки у цих банках виявилися порушення, пов'язані з видачею кредитів юридичним та фізичним особам, вплив з боку органів державної влади та низький рівень безпекової організаційної культури.

2. Критичний рівень за результатами експертного опитування зафіксований у ПАТ «Кредобанк», ПАТ «Фольксбанк» та ПАТ «Укр-газбанк», про що свідчать отримані дані. Цей рівень був досягнутий через те, що у цих банках більшість показників мали негативну динаміку. Все це супроводжувалося внутрішніми проблемами кожного з банків, зокрема: порушенням у процесі залучення депозитів та видачі кредитів фізичним та юридичним особам, відсутність такої системи заробітної плати, яка б сприяла формуванню у працівників та менеджерів банків безпекової організаційної культури. Як бачимо, у всіх комерційних банках мають місце певні прогалини у забезпеченні економічної безпеки.

3. Найбільшою проблемою виявилася організаційна культура банку з точки зору безпеки, оскільки не всі працівники зацікавлені в економічному процвітанні банку, а найбільше за все їх цікавить одержаний дохід. Коефіцієнти, які перебувають у межах граничної норми, дають змогу зробити висновок, що самодостатність та стійкість системи банку будуть достатніми для створення необхідних умов для розвитку. Решта коефіцієнтів діагностики свідчать про перевищення ними допустимих граничних меж, а отже про перебування в зоні небезпеки. У такому випадку потрібно провести детальніший аналіз цих коефіцієнтів.

Таким чином, стан економічної безпеки комерційного банку, з одного боку, в практичній управлінській діяльності спонукає власників і топ-менеджерів оперативніше приймати більш виважені та ефективні рішення, а з іншого, – виконує роль своєрідного інвестиційного індикатора. Обидва завдання в сучасних умовах банківської діяльності є надто проблемними та водночас актуальними.

Висновки. На основі дослідження відомих методик діагностики рівня економічної безпеки суб'єктів господарювання, у тому числі й комерційних банків, визначено, що найбільшої уваги заслуговує методика, в основу якої закладені комплексні критерії та якісні й кількісні показники з чітким розмежуванням зони безпеки та небезпеки.

З огляду на правило «золотого поділу», встановлено формалізовані показники, які дозволяють визначити рівень економічної безпеки комерційного банку (недостатній 0-0,382; критичний 0,383-0,618; достатній 0,619-0,854; оптимальний 0,855-1). При цьому зона небезпеки

починається за умови, якщо рівень економічної безпеки банку перебуває в межах від 0-0,382.

Оцінюючи економічну безпеку комерційного банку, слід розуміти, що її стан чи рівень є результатом реалізації корпоративних інтересів безпеки, захистом корпоративних прав, контролем за управлінням банку, дотриманням організаційної культури та надійністю банківських вкладів. Вони технологічно пов'язані між собою і за результатами діагностики можна отримати комплексну оцінку.

1. Васильченко З. Теоретична концепція оцінки економічної безпеки банку / З. Васильченко, І. Васильченко // Банківська справа. – 2006. – № 4. – С. 36–45.

2. Економіка підприємства: підручник / за заг. ред. С.Ф. Покропивного. – 2-ге вид., перероб. і доп. – К.: КНЕУ, 2001. – 528 с.

3. Єрмошенко М. Національні економічні інтереси: реалізація і захист / М. Єрмошенко // Актуальні проблеми економіки. – 2001. – № 1–2. – С. 18–24.

4. Забияко С.В. Риск-менеджмент – основа економічної безпеки підприємства / С.В. Забияко Е.С. Светлова // Защита информации. Конфидент. – 2002. – № 3. – С. 51–55.

5. Ільяшенко С.Н. Оценка составляющих экономической безопасности предприятия / С.Н. Ільяшенко // Науч. тр. ДонНТУ. – Донецьк, 2002. – № 48. – С. 16–22.

6. Ковалев Д. Количественная оценка экономической безопасности предприятия / Д. Ковалев, И. Плетникова // Экономика Украины. – 2001. – № 4. – С. 35–40.

7. Козаченко Г.В. Экономическая безопасность: сущность и механизмы обеспечения: монографія / Г.В. Козаченко, В.П. Пономарев, О.М. Ляшенко: – К.: Либра, 2003. – 280 с.

8. Математическая энциклопедия / [гл. ред. И.М. Виноградов]. – Т. 2. – Д-КОО. – М.: Советская энциклопедия, 1979. – 1104 стб., ил., с. 200.

9. Офіційний веб-сайт Асоціації Українських банків. [Електронний ресурс]. – Режим доступу: <http://www.aub.org.ua>.

10. Офіційний веб-сайт Національного банку України. [Електронний ресурс]. – Режим доступу: <http://www.bank.gov.ua>.

11. Побережний С.М. Фінансова безпека банківської діяльності: навч. посібник / С.М. Побережний, О.Л. Пластун, Т.М. Болгар. – Суми: ДВНЗ «УАБС НБУ», 2010. – 112 с.

12. Різник Н.С. Теоретичні підходи до побудови методики діагностики фінансової безпеки банку / Н.С. Різник // Фінансова система України: зб. наук. праць. – Острог: Національний університет «Острозька академія», 2008. – Вип. 10. – Ч. 3. – С. 195–201.

13. Франчук В.І. Особливості організації системи економічної безпеки вітчизняних акціонерних товариств в умовах трансформаційної економіки:

монографія / В.І. Франчук. – Львів: Львівський державний університет внутрішніх справ, 2010. – 440 с.

Горбан И.М., Мельник С.И., Лысый Ю.В. Диагностика уровня экономической безопасности коммерческих банков Украины.

Проведено исследование научно-методических подходов к оценке уровня экономической безопасности коммерческого банка, и на основе оптимального подхода определен уровень экономической безопасности десяти коммерческих банков Украины.

Ключевые слова: банк, экономическая безопасность, меры безопасности, экономические угрозы, опасность, диагностика уровня экономической безопасности.

Gorban I.M., Melnyk S.I., Lysyj J.V. Diagnosis economic security of commercial banks in Ukraine.

In the article the study of scientific and methodological approaches to assess the level of economic security of commercial banks and on the basis of optimum approach certainly economic strength of ten commercial banks of Ukraine security.

Key words: bank, economic security, safety measures, economic threatens, danger, diagnostics of economic strength security.

Стаття надійшла 30 жовтня 2012 р.

УДК 338.48

Я.В. Григор'єва

ФІНАНСОВЕ ЗАБЕЗПЕЧЕННЯ ТУРИСТИЧНОЇ ГАЛУЗІ: СТАН ТА ПРОБЛЕМИ

Розглядається актуальність фінансового забезпечення туристичної галузі. Здійснено оцінку стану фінансового забезпечення туризму. Запропоновано покращення фінансового стану туристичної галузі на основі зарубіжного досвіду.

Ключові слова: туристична галузь, фінансове забезпечення, інвестування туризму.

Постановка проблеми. У ХХ столітті відбулася справжня туристична революція, такою ж мірою творча і важлива, як індустріальна. Туристичний бум стався завдяки зростанню купівельної спроможності населення, збільшенню вільного часу в людей, успішному розв'язанню транспортних проблем.