

МІНІСТЕРСТВО ВНУТРІШНІХ СПРАВ УКРАЇНИ
ЛЬВІВСЬКИЙ ДЕРЖАВНИЙ УНІВЕРСИТЕТ ВНУТРІШНІХ СПРАВ

Інститут управління, психології та безпеки

Кафедра теоретичної психології

**СОЦІАЛЬНО-ПСИХОЛОГІЧНІ ПРИЧИНИ ВИНИКНЕННЯ
КОНФЛІКТІВ У СІМЕЙНИХ СТОСУНКАХ**

кваліфікаційна робота

здобувача вищої освіти
освітнього ступеня «бакалавр»

Діани БУЛИЧ

4 курсу, денної форми навчання
спеціальність 053 «Психологія»
ОПП «Психологія»

Науковий керівник:

кандидат психологічних наук, доцент
Віталій КАРПЕНКО

Рецензент:

кандидат психологічних наук, доцент
Олександра КУЗЬО

Кваліфікаційна робота допущена до захисту

« 1 » травня 2023 р., протокол № 11

завідувач кафедри теоретичної психології

доктор психологічних наук, професор

_____ **Зоряна КОВАЛЬЧУК**

Львів

2023

АНОТАЦІЯ

Булич Д. Соціально-психологічні причини виникнення конфліктів у сімейних стосунках

Кваліфікаційна робота присвячена дослідженню соціально-психологічних причини подружніх конфліктів. У теоретичному розділі проведено аналіз літератури з проблеми подружніх конфліктів дозволяє зробити низку висновків та узагальнень. Авторка доводить, що подружні конфлікти різноманітні за видами, характером перебігу, причинами, що їх викликали і т.д. При цьому відзначаються незадоволені у шлюбі різні потреби: потреба у визнанні, в емоційному контакті, сексуальна потреба, потреба у повазі, ласці та ін. Деякі дослідники виділяють специфічні чоловічі та жіночі потреби у шлюбі, інші ж підкреслюють домінуюче значення потреб соціального та духовного рівня інтимність, психологічна близькість, взаєморозуміння та ін.). Проведене в практичній частині даної роботи емпіричне дослідження дозволило авторці виявити соціально-психологічні причини подружніх конфліктів та особливості їх відносин, які впливають на рівень конфліктності в подружній парі. Отримані дані дозволяють зробити висновок, що рівень подружньої конфліктності залежить від узгодженості цінностей подружжя, від адекватності їх взаємних очікувань, від взаємододаткового поєднання їх особистісних якостей.

Ключові слова: подружжя, подружнє життя, подружні конфлікти, потреби подружжя, причини конфліктів.

ABSTRACT

Bulich D. Socio-psychological causes of conflicts in family relationships

The qualification work is devoted to the study of the socio-psychological causes of marital conflicts. In the theoretical section, an analysis of the literature on the problem of marital conflicts is carried out, which allows us to draw a number of conclusions and generalizations. The author proves that marital conflicts are diverse in terms of types, nature of course, reasons that caused them, etc. At the same time, various unsatisfied needs in marriage are noted: need for recognition, emotional contact, sexual need, need for respect, caress, etc. Some researchers highlight specific male and female needs in marriage, while others emphasize the dominant importance of the needs of the social and spiritual level (intimacy, psychological closeness, mutual understanding, etc.). The empirical research carried out in the practical part of this work allowed the author to identify the socio-psychological causes of marital conflicts and the peculiarities of their relations, which affect the level of conflict in a married couple. The obtained data allow us to conclude that the level of marital conflict depends on the consistency of the spouses' values, on the adequacy of their mutual expectations, and on the complementary combination of their personal qualities.

Key words: spouse, married life, marital conflicts, needs of spouses, causes of conflicts.

ЗМІСТ

ВСТУП.....	4
РОЗДІЛ 1. ПІДХОДИ ДО ВИВЧЕННЯ СОЦІАЛЬНО-ПСИХОЛОГІЧНИХ ПРИЧИН ВИНИКНЕННЯ КОНФЛІКТІВ У СІМЕЙНИХ СТОСУНКАХ	9
1.1 Сутність та причини подружніх конфліктів	9
1.2 Фактори конфліктності між подружжям	21
Висновок до першого розділу	29
РОЗДІЛ 1. ЕМПІРИЧНЕ ДОСЛІДЖЕННЯ СОЦІАЛЬНО-ПСИХОЛОГІЧНИХ ПРИЧИН ВИНИКНЕННЯ КОНФЛІКТІВ У СІМЕЙНИХ СТОСУНКАХ	31
2.1 Програма та методики дослідження	31
2.2 Результати дослідження та їх аналіз	35
Висновок до другого розділу.....	54
ВИСНОВОК	56
СПИСОК ВИКОРИСТАНИХ ДЖЕРЕЛ.....	59
ДОДАТКИ.....	65

ВСТУП

Актуальність дослідження. Сімейна проблематика займає значне місце як у вітчизняній, так і зарубіжній психології. Серед різноманітних проблем дослідження сім'ї центральне місце відводиться вивченню психології подружніх відносин. Пріоритетність цієї проблеми зумовлена такими моментами.

По-перше, шлюб складає основу сім'ї. Тому подружні стосунки та їх особливості визначають рівень задоволеності подружжя шлюбом, стабільність чи нестабільність шлюбу.

По-друге, демократизація сучасної сім'ї призвела до того, що стабільність шлюбу підтримується не так зовнішніми силами соціального контролю, що забезпечують його збереження в традиційній сім'ї, скільки внутрішніми психологічними структурами, позитивними подружніми відносинами, засновані на любові та психологічній сумісності шлюбних партнерів і значною мірою визначальними можливістю спільного задоволення шлюбу основних потреб.

У традиційній сім'ї стабільність шлюбу підтримувалася головним чином завдяки тим соціальним механізмам, які створювало суспільство для збереження шлюбу: складні закони про розлучення аж до його заборони, негативне ставлення суспільства до розірвання шлюбів, повторних та незареєстрованих шлюбів жорсткий соціальний контроль з боку старшого покоління, друзів, сусідів, родичів, негативне ставлення до суспільства. Тому подружжя в традиційних сім'ях, які не задоволені своїм шлюбом і не знаходять способів конструктивного вирішення протиріч, що виникають у сім'ї, часто були змушені формально зберігати шлюб через численні соціальні бар'єри, що перешкоджають його розірванню.

Розвиток нашого суспільства та глобальні процеси - науково-технічна революція, урбанізація, масові міграції населення, індустріалізація, включення жінок у професійну діяльність та інших, сприяли трансформації життя сім'ї, особливо під впливом двох чинників.

По-перше, відбувалося ослаблення соціального контролю над поведінкою подружжя з боку державних інститутів: спрощення процедури розлучення, зниження впливу релігії як форми соціального контролю над поведінкою членів сім'ї. По-друге, знижувалася роль громадської думки (батьків, родичів, друзів, сусідів), оскільки урбанізація стимулювала зниження родинних та сусідських контактів, їхню формалізацію, анонімний характер спілкування, лібералізацію поведінкових норм, у тому числі і допустимість розлучень, повторних шлюбів, позашлюбних зв'язків.

Отже, у сучасній сім'ї, на відміну від традиційної, стабільність шлюбу стала залежати не стільки від зовнішніх чинників, як від характеру подружніх відносин. Якість подружжя оцінюється не суспільством з урахуванням наявності чи відсутності розлучення, а шлюбними партнерами, з їхніх очікувань щодо шлюбу, реальної ситуації у ній. Тому вивчення особливостей подружніх відносин є одним із центральних завдань психології сім'ї. У рамках цього завдання одним із найважливіших виступає проблема подружніх конфліктів.

Актуальність цієї проблеми, на наш погляд, пояснюється двома обставинами. По-перше, сімейні конфлікти мають виражене соціальне звучання, оскільки благополуччя сім'ї впливає благополуччя нашого суспільства та держави загалом. Важливо, що конфлікти у ній часто ведуть її розпаду. Від цього страждають діти, розлучення згубно відбивається на психологічному стані подружжя, таким чином, це стає проблемою суспільства та держави. У багатьох фахівців викликає занепокоєння зростання розлучень.

По-друге, проблема сімейних відносин, зокрема конфліктів у сім'ї, надзвичайно цікава, оскільки дозволяє виявити важливі закономірності та особливості спілкування людей. Недарма вважається, що сім'я (як і людина) – це світ у мініатюрі, а отже, пізнаючи сім'ю, пізнаємо світ. Цими обставинами визначається актуальність дослідження проблеми подружніх конфліктів.

Проблема подружніх конфліктів широко досліджується у вітчизняній психології. У той же час фахівці не мають єдиної позиції щодо причин виникнення подружніх конфліктів. Так, В.А.Сисоїнко значну роль у виникненні подружніх конфліктів відводить протистоянню їхніх інтересів, поглядів, уявлень, уподобань, звичок. Н.Т.Юркевич пов'язує появу конфліктів між подружжям також із несумісністю їх характерів та моральних позицій. Н.Н.Обозов бачить причину подружніх конфліктів у відмінності ролевих очікувань, особистісних якостей подружжя та його думок щодо цілей шлюбного союзу.

Отже, нині склалося протиріччя між практичною важливістю проблеми подружніх конфліктів та недостатньою невирішеністю цієї проблеми у сучасній науці.

Отже, невирішеність питання чинниках подружніх конфліктів зумовило вибір нами теми цієї роботи: «Соціально-психологічні причини виникнення конфліктів у сімейних стосунках».

Мета роботи – дослідження соціально-психологічних причини подружніх конфліктів.

Завдання дослідження:

1. Проаналізувати проблеми сім'ї та подружніх відносин у соціальній психології.
2. Виявити причини (чинники) подружніх конфліктів.
3. Провести емпіричне дослідження виникнення подружніх конфліктів.

Об'єкт дослідження – подружні конфлікти.

Предмет дослідження – соціально-психологічні причини подружніх конфліктів.

Гіпотеза дослідження – рівень подружньої конфліктності залежить від узгодженості цінностей подружжя, від адекватності їх взаємних очікувань, від взаємододаткового поєднання їх особистісних якостей.

Теоретичну основу нашого дослідження склали базові положення вітчизняної психології про єдність свідомості та діяльності, про системний характер міжособистісних конфліктів як соціально-психологічних феноменів.

Теоретична значимість і новизна дослідження полягає в тому, що отримані в ньому дані покажуть роль особистісних особливостей подружжя, їх сприйняття один одного, специфіки їхніх стосунків на конфліктність подружніх стосунків.

Практична значимість даного дослідження полягає в тому, що отримані дані можуть бути використані у сімейному психологічному консультуванні та сімейній психотерапії, а також у роботі служб сім'ї та шлюбу та інших соціальних служб.

Методи дослідження. Як методи дослідження використовувалися аналіз літератури, методи узагальнення, аналізу та синтезу, експеримент. Як приватні психодіагностичні методики збору емпіричних даних використовувалися:

- Методика діагностики подружніх конфліктів (розроблено В.П.Левковіч).
- Методика «Рольові очікування та домагання у шлюбі» («РОП») (розроблена О.М.Волковою).
- Методика діагностики міжособистісних відносин подружжя Т.Лірі.

Основа дослідження.

В якості піддослідних взято 20 подружніх пар зі стажем подружжя 5-8 років.

Положення, що виносяться на захист.

Подружні конфлікти - один із етапів розвитку сім'ї як особливої освіти, що має особливі якісні особливості і не зводиться до суми, що становлять її членів. Цей етап характеризує необхідність та можливість розвитку сім'ї, подолання протиріч.

До конфліктності між подружжям можуть вести і деякі специфічні особистісні особливості, і зовнішні обставини, тобто як зовнішні, так і внутрішні причини.

Рівень подружньої конфліктності залежить від узгодженості цінностей подружжя.

Рівень подружньої конфліктності залежить від адекватності взаємних очікувань подружжя.

Рівень подружньої конфліктності залежить від взаємододаткового поєднання особистісних якостей подружжя.

Робота складається з вступу, в якому формулюється мета, завдання та гіпотеза дослідження; теоретичної глави, в якій проводиться аналіз літератури з проблеми сім'ї та подружніх конфліктів; другий розділ, у якій наводяться результати емпіричного дослідження подружніх конфліктів; висновки, в якому підбиваються підсумки роботи та додатків.

РОЗДІЛ 1. ПІДХОДИ ДО ВИВЧЕННЯ СОЦІАЛЬНО-ПСИХОЛОГІЧНИХ ПРИЧИН ВИНИКНЕННЯ КОНФЛІКТІВ У СІМЕЙНИХ СТОСУНКАХ

1.1 Сутність та причини подружніх конфліктів

Основною групою, в якій розвивається та проживає своє життя індивід, є сім'я. Її унікальність полягає в тому, що кілька людей тісно взаємодіють протягом більшої частини свого життя. У такій системі інтенсивної взаємодії не можуть не виникати суперечки, конфлікти та кризи. Важливе значення у житті сім'ї відіграють подружні стосунки. Від їхнього психологічного наповнення суттєво залежить, чи є шлюб щасливим чи невдалим, чи буде сім'я благополучною. Існує безліч факторів, що впливають на взаємини в сім'ї, на виникнення та вирішення конфліктів. Однією з найважливіших чинників є культура спілкування подружжя. Для подолання конфліктів подружжю слід завжди пам'ятати про важливість комунікативної функції сім'ї та пов'язаних з нею потреб у позитивних емоціях та повазі до себе кожного з партнерів. Збереження тепла та доброзичливості у спілкуванні допоможе запобігти конфліктам навіть за серйозних матеріальних та інших труднощів у сім'ї.

Культура подружніх відносин включає культуру конфлікту. Вона полягає у вмінні керувати емоціями, аналізувати свою роль у конфлікті та вирішувати його конструктивно. Низька культура спілкування подружжя неминуче викликає конфлікти. Визначення характеру конфлікту залежить від цього, сприяє чи ні цей конфлікт розвитку подружніх відносин. На цій підставі всі наявні конфлікти розглядаються як конструктивні (вони необхідні для розвитку відносин у сім'ї) та деструктивні (що перешкоджають адаптаційним процесам). Наслідком деструктивного конфлікту є збереження тривалий час напруженості між подружжям після сварки.

Конструктивний конфлікт припускає зняття напруженості у відносинах партнерів. Обидва партнери в сім'ях з переважанням деструктивних конфліктів

вважають реальною загрозою розлучення. Виникнення негативних емоцій у подружніх чи сімейних відносинах – це нормальне явище, органічна складова частина повноцінного життя, повноцінного кохання. Конфлікт - це найбільш гострий спосіб вирішення протиріч, що виникають у процесі взаємодії, що полягає у протидії суб'єктів конфлікту і зазвичай супроводжується негативними емоціями [26].

Тема сімейного конфлікту надзвичайно широка, глибока, можна сказати - нескінченна. Вирішення подружніх конфліктів залежить, насамперед, від уміння подружжя розуміти, прощати і поступатися. Однак часто подружжя вибирає інші стратегії виходу з конфлікту, які в результаті створюють психотравмуючі ситуацію, як для подружжя, так і для всієї сім'ї в цілому. До них можна віднести: По-перше, стратегію «конфронтації». Даний варіант виходу з конфліктної ситуації характеризується небажанням подружжя брати до уваги позицію кожного з них. Така ситуація веде до накопичення роздратування, особистих образ, погроз, інколи ж до рукоприкладства.

По-друге, «ухиляння від вирішення виниклих суперечностей». У цілому нині такий спосіб не можна визнати правильним, оскільки розв'язка конфлікту лише затягується, а конфлікт залишається, хоча виникає час для обмірковування ситуації, причин розбіжностей і остаточного прийняття рішення.

По-третє, «згладжування» конфлікту. Нерідко такий варіант виходу з конфлікту дозволяє зняти напруженість, досягти нормальних відносин. Але це виходить далеко не завжди.

По-четверте, стратегія «пристосування». Даний результат конфлікту характеризується вольовим нав'язуванням такого розв'язання конфліктної ситуації, яке влаштовує лише одного з подружжя (дуже часто ініціатора конфлікту) та пристосування іншого. Такий авторитарний прийом має несприятливі наслідки: ущемляються права одного з партнерів, принижується

його гідність, досягається зовнішнє благополуччя, а насправді будь-якої миті може настати криза.

В.А.Сисенко причини всіх подружніх конфліктів поділяє на три великі категорії [41]:

- конфлікти на ґрунті несправедливого розподілу сімейних обов'язків;
- конфлікти на ґрунті незадоволення будь-яких потреб;
- сварки через недоліки у вихованні подружжя.

З іншого боку, виділяються чинники, які впливають на конфліктність подружніх відносин. До них відносять кризові періоди у розвитку сім'ї. Перший рік подружнього життя характеризується конфліктами адаптації один до одного, коли два «Я» стають одним «Ми». Відбувається еволюція почуттів, закоханість зникає, і подружжя постає один перед одним такими, якими вони є. Відомо, що у перший рік життя сім'ї ймовірність розлучення велика, до 30% від загальної кількості шлюбів. Другий кризовий період пов'язаний із появою дітей. Ще нестійка система «Ми» зазнає серйозного випробування. В основі конфліктів у цей період лежить декілька причин. Погіршуються можливості професійного зростання подружжя. У подружжя стає менше можливостей для вільної реалізації в особистісно-привабливій сфері діяльності (захоплення, хобі). Втома дружини, пов'язана з доглядом за дитиною, може призвести до тимчасового зниження сексуальної активності. Можливі зіткнення поглядів подружжя та їх батьків на проблеми виховання дитини. Третій кризовий період збігається із середнім подружнім віком, що характеризується конфліктами одноманітності. У результаті багаторазового повторення тих самих ситуацій і вражень у спільному житті подружжя настає насичення один одним. Цей стан називають голодом почуттів, коли настає «ситість» від старих вражень та «голод» новими. Четвертий період конфліктності відносин подружжя настає після 18-24 років спільного життя. Його виникнення часто збігається з наближенням періоду інволюції, виникненням почуття самотності, пов'язаного з відходом дітей,

міцнішою емоційною залежністю дружини, її переживаннями з приводу можливого прагнення чоловіка сексуально проявити себе на боці, «поки не пізно» [37].

Виявлення кризових періодів у житті сім'ї може мати важливе прогностичне значення та сприяти їх пом'якшенню або запобігати несприятливим кризовим явищам. Оптимальному спілкуванню сім'ї перешкоджають забобони, несприятливі характерологічні риси та стереотипи поведінки подружжя. І часто подружнє спілкування замість того, щоб виконувати психотерапевтичну функцію стає ще однією конфліктною сферою життя людини. Порушення спілкування призводить до конфліктів, коли не задовольняється потреба у повазі, цінності та значущості свого «Я», в позитивних емоціях. Конфлікт може виникнути непередбачувано (випадково, ситуативно) або викликатись спеціально (провокуватися), загострюватися при виникненні несприятливої ситуації. Є ще один варіант виникнення конфлікту, який полягає у поступовому накопиченні у відносинах різних, поки що незначних розбіжностей, виникненні ворожнечі та її загостренні, «розпалюванні» ворожнечі родичами або близькими людьми – до повної неможливості нормального існування сім'ї [18].

Усі численні труднощі, які виникають перед сім'єю та загрожують її життєдіяльності, можна умовно розділити насамперед за силою та тривалістю їх дії. Особливого значення набувають дві групи сімейних труднощів: надсильні і тривалі (хронічні) подразники. Прикладом перших може бути смерть одного з членів сім'ї, звістка про подружню зраду, раптову зміну в долі та соціальному статусі, наприклад арешт у зв'язку зі злочином одного з членів сім'ї, раптове та сильне захворювання. До хронічних труднощів відносяться надмірне фізичне та психічне навантаження у побуті та на роботі, труднощі у зв'язку з вирішенням житлової проблеми, тривалий та стійкий конфлікт між членами сім'ї тощо. Багато конфліктів може бути хронічними.

Зазвичай хронічні конфлікти пов'язані із соціально-психологічними установками осіб-учасників конфлікту. Це може бути важливе несхвалення якихось особливостей способу життя та поведінки чоловіка. За хронічними конфліктами стоять незадоволені потреби та важлива несумісність характерів, соціальнопсихологічних установок, поглядів, життєвих позицій. Їм властиві глибина та сталість. Найчастіше, з погляду подружжя, хронічні конфлікти практично нерозв'язні і майже завжди становлять небезпеку для шлюбу. У разі хронічних конфліктів бажана допомога сімейного консультанта чи психотерапевта. Проблема низького рівня культури спілкування подружжя стає причиною саме хронічних конфліктів між подружжям [29].

Наслідком неможливості врегулювати й конструктивно вирішити сімейні, насамперед хронічні конфлікти й труднощі може стати розлучення подружжя. Розлучення - розрив шлюбу - згідно з дослідженнями [46], [49] займає одне з найвищих місць за шкалою стресів. Це драматичний момент у житті сім'ї, коли руйнуються відносини пари, коли дві людини в результаті сімейних конфліктів або усвідомлення емоційної відчуженості, вирішують розлучитися, щоб жити порізно або відновити пошуки особистого щастя. Ситуація розлучення пов'язана, як правило, з важкими емоційними переживаннями, з необхідністю поділу майна, і якщо в парі є діти, вона боляче вдаряє і по них. Останнім часом у психологічній науці стали з'являтися роботи, присвячені не зовнішнім сторонам розлучення, таким як соціальні причини або стадії шлюбу, які є найбільш уразливими для існування шлюбно-сімейних відносин, а внутрішнім, власне психологічним явищам, що супроводжують розлучення.

К.Алфьорова [11], проаналізувавши анкети 70 осіб (39 жінок та 31 чоловік) щодо гендерних відмінностей у переживаннях, які людина відчуває у разі розлучення, наводить дані про те, що: жінки переживають розлучення важче, ніж чоловіки (51,4% проти 11,4%); ні чоловіки, ні жінки не відчувають почуття радості, але й не заперечують того, що розлучення приносить

полегшення, оскільки є виходом із тривалої психотравмуючої ситуації; чоловіки частіше ніж жінки звертаються за соціальною підтримкою, знаходять вихід своїм емоціям і почуттям у роботі або хобі, тоді як жінки частіше йдуть у себе і замикаються. Факторний аналіз даних респондентів, здійснений К.Алфьоровою, показав, що серед домінуючих емоцій у ситуації розлучення у чоловіків частіше зустрічаються полегшення, задоволення, гнів страх, провина та надія, тоді як у жінок – самотність, страх, зневага та гнів.

Розлучення, зазвичай, не буває одномоментною подією і має власну історію розвитку. За даними дослідження, проведеного наприкінці 80-х років XX ст. В.В.Солодниковим [12], у ситуації, що передуює розлученню, подружжя звертається за допомогою не в консультацію з питань сім'ї та шлюбу, а до родичів та друзів: до матері – 75,8%, друзів – 51,8%, батька – 39,2%, а також до юристів – 10,2%, психологів та лікарів – 4,9%. Очікуючи підтримки та співчуття від друзів та батьків, людина, яка опинилася в ситуації перед розлученням, часто перебуває у стані розгубленості, втрати цінностей життя. Серед порад, які вона найчастіше отримує: 66,9% - роби, як хочеш; 40% – розлучайся; 14,7 % – «врахуй інтереси дітей, поживи окремо, обміркуй ситуацію»; 21,6% – «зміни свою поведінку». Найчастіше схвалюють рішення на розлучення друзів та матері дружин. Друзі «рятують» друга, а матері намагаються врятувати дочку.

Дослідники [50], [51] виділяють причини розлучень:

- зміцнення економічної самостійності та соціальної рівноправності жінки;
- орієнтація при створенні сім'ї на особисте щастя, насамперед на взаємне подружнє кохання, підвищені вимоги до партнера, обраного з любові;
- недостатньо розвинене почуття обов'язку в одного з партнерів;
- руйнування сім'ї у разі, коли любов приноситься в жертву випадкового зв'язку (подружня зрада);
- залежність (алкогольна, наркотична, ігрова тощо) одного з партнерів.

Деякі психологи, які особливо ретельно стоять на засадах християнської етики і моралі, підтримують ідею збереження шлюбу будь-якою ціною, наполегливо вживаючи щодо одного з подружжя означення «половини».

Поняття сімейного конфлікту може розглядатися широко як будь-яка проблемна взаємодія в сім'ї та вузько як особливий вид такої взаємодії. У другому випадку передбачається, що існує цілий клас деструктивних сімейних відносин: сварка, конфлікт, криза, розлучення.

Кожен тип деструктивних відносин може бути охарактеризований такими параметрами як масштаб порушень, їх оборотність, тяжкість. Так, сварка - неглибоке, захоплююче лише одне аспектом сімейного життя, легко оборотний розлад відносин. Конфлікт зачіпає ряд сторін сімейного життя, відрізняється більшою глибиною і меншою ймовірністю пройти безслідно. Криза захоплює практично всі значні сторони сімейних відносин, потребує їх кардинальної перебудови, відрізняється значною глибиною. Розлучення - це розпад відносин. Ще одним видом деструктивних сімейних відносин є подружня невірність.

У психології під конфліктом розуміється "зіткнення протилежно спрямованих цілей, інтересів, позицій, думок чи поглядів опонентів чи суб'єктів взаємодії" [34, с.174]. Як суб'єкт взаємодії може виступати як окрема особа, так і дві або кілька осіб. У разі конфлікту називається міжособистісним. Саме такий конфлікт становить інтерес у межах даного дослідження, де розглядатимуться подружні конфлікти.

Міжособистісні конфлікти можуть виникати між людьми, що знаходяться один з одним у різних відносинах - це можуть бути зовсім незнайомі і близькі люди. Особливу категорію становлять конфлікти, що виникають для людей у межах різних груп, наприклад у межах сім'ї.

Існують різні погляди на сутність міжособистісних зокрема подружніх конфліктів. Одна їх належить відомим західним фахівцям з психології груп

Роберу М.А. і Тильману Ф. Вони пов'язують сутність конфлікту у групі з її змінами[37].

Дослідники вважають, що група, зокрема сім'я, – це структура. Ця структура перебуває у стані квазіпостійної рівноваги, тобто рівновага періодично порушується під впливом внутрішніх чи зовнішніх причин. За порушення рівноваги структура групи порушується. Далі вона шукає стан нової рівноваги.

Особливе місце серед подружніх конфліктів займають конфлікти, пов'язані із сексуальною сферою.

У деяких психологічних напрямів, наприклад психоаналізу, переважна більшість особистісних проявів, зокрема й у сімейному житті, пов'язані з реалізацією сексуального інстинкту. В інших психологічних теоріях сексу не надається такого тотального значення.

Сексуальні відносини – найважливіша частина подружніх відносин. Не дивно тому, що незадоволеність у цій сфері, неузгодженість інтересів тощо, можуть вести до подружніх конфліктів, а часто призводять до розлучення.

Проблемі сексуальних взаємин у шлюбі приділяє увагу вітчизняний психолог В.А.Сисенко. При цьому він підкреслює, що не можна сексуальні потреби розглядати ізольовано, поза тим соціокультурним і психологічним тлом, на якому вони розгортаються і протікають. Тобто за своїм психологічним, етичним і культурним змістом потреба любити незмірно багатше, глибше, різноманітніше і багатоаспектніше, ніж сама сексуальна потреба, взята в суто фізіологічному вигляді. Разом з тим дослідник наголошує на тому, що внаслідок низької культури в окремих індивідів потреба любити може замінюватися лише потребами сексуального характеру. Тоді потреба любити є не що інше, як сексуальна потреба. Подібне "кохання" носить суто прагматичний, утилітарний та егоїстичний характер. Від ступеня розвиненості особистості, від її

моральності та вихованості залежить, в якому етичному, естетичному та культурному тлі міститься сексуальна потреба [15].

Сексуальна потреба найтіснішим і безпосередньо пов'язана з емоційно-психологічними потребами. Якщо в одного з партнерів не задовольняється почуття власної гідності, якщо до нього ставляться з неповагою, почуттям ворожості, то навряд чи сексуальні відносини протікатимуть нормально. Сексуальна потреба може бути по-справжньому задоволена лише на тлі позитивних почуттів та емоцій, які можливі за умови задоволення перелічених вище емоційно-психологічних потреб.

Сучасний шлюб, вважає Сисенко, характеризується насамперед тим, що основне навантаження виконують емоційно-психологічні потреби: потреба любити і бути коханим, потреба у підтримці та збереженні почуття власної гідності, потреба в інтимно-емоційному спілкуванні, психічній підтримці, захисті, взаємодопомозі та взаєморозумінні. Якщо у шлюбі не реалізуються, а точніше, не задовольняються емоційно-психологічні потреби особистості, то відбувається ескалація відчуження, холодності, накопичення негативних почуттів та емоцій. Без сумніву, це вирішально позначається на сексуальному житті партнерів. Шлюб може зберігатися заради дітей чи інших прагматичних інтересів, та його внутрішня психологічна стійкість виявляється підірваною. Існування в подружніх взаєминах сексуальних дисгармоній визначається як відмінностями в інтенсивності сексуальних спонукань, їх психогігієнічною безграмотністю, а й тим, що часто залишаються незадоволеними їх емоційно-психологічні потреби[45].

Потреба бути коханою, потреба у ніжності, ласці, турботі, запобігливості – найважливіші психологічні компоненти жіночої сексуальності. Якщо подібні потреби не задовольняються, то сексуальність жінки різко знижується, а здебільшого втрачає їй всякий сенс.

Безграмотність у питаннях статевого життя призводить часто до психічних травм, сексуальних неврозів, до чоловічої імпотенції та жіночої фригідності, а як наслідок – до подружніх зрад. Подружжя, яке не знає елементарних основ психогігієни сексуального життя, може досить сильно травмувати одне одного. Чоловік і жінка у шлюбі взаємозалежні як сексуальні партнери. Задоволеність сексуальним життям залежить від такту іншого партнера. Сексуальні відносини охоплюють всю гаму позитивних та негативних почуттів, емоцій. Саме тут виникає безліч ситуацій, коли бажання та наміри одного партнера блокуються небажанням, незгодою іншого.

В.А.Сисенко зазначає, що у шлюбі між подружжям створюється складна мережа психологічних взаємин, у яку хіба що загорнуті проблеми інтимного життя, та його навіть неможливо виділити у чистому вигляді [14].

Часом у шлюбі наростає дисгармонія у сексуальних відносинах. Вона ускладнюється тим, що подружжя поодинці переживає свої прикрощі, невдачі, незадоволені потреби у цій сфері. Багато подружніх пар соромляться обговорювати свої сексуальні труднощі, що призводить до ще більшого взаємного нерозуміння, прихованих образ і розчарувань. Сексуальна адаптація без взаємних обговорень у край утруднена. У подружжя може бути значні розбіжності у підходах до визначення те, що дозволено, що немає у тому сексуальному житті. Очевидно, більшість подружніх пар одружується з різним діапазоном прийнятності сексуальної поведінки. У процесі життя, виробляється загальний погляд, загальний підхід. Однак можливі випадки, коли процес взаємної сексуальної адаптації затягується на багато років, і тоді виникає той чи інший ступінь дисгармонії. Природно, що чоловік і дружина можуть мати різні типи нервової системи та темпераменту, тому для них будуть характерні різні біологічні ритми, підйоми та спади активності (наприклад, "сова" і "жайворонок").

Таким чином, гармонія та дисгармонія в галузі сексуальних відносин залежать від багатьох індивідуальних особливостей подружжя: стану здоров'я, способу життя, сили або слабкості нервової системи. Більше того, ступінь гармонійності інтимного життя може залежати від нервово-психічних навантажень, інтоксикацій, фізичної та розумової тяжкості професійної діяльності, різних невдач, поразок, психічних травм.

В інтимному житті хтось один, частіше це чоловік, бере на себе ініціативу, поступово, тактовно і обережно долає сором'язливість, сором'язливість і стриманість своєї молоді дружини. Безумовно, у цій галузі рідко зустрічається рівність. Хтось завжди має взяти ініціативу на себе. Але це зовсім не означає, що в приготуванні до інтимної близькості один із партнерів має бути пасивним. Саме пасивність може призводити до того, що подружжя не досягає статевої гармонії. Якщо жінка пасивна і байдужа до статевої близькості, то найактивніші дії чоловіка не можуть дати ефекту. На жаль, багато жінок вважають, що прояв будь-якої активності з їхнього боку в статевих стосунках є чимось непристойним. Ця помилка частіше, ніж інші обставини, призводить до сексуальної дисгармонії, оскільки через низку фізіологічних особливостей у період любовної гри жінка має бути збуджена набагато сильніше, ніж чоловік.

Нині становище жінки у шлюбному союзі докорінно змінилося. Безумовно, воно позначилося і сексуальному поведінці.

У деяких шлюбах існує сексуальна гегемонія жінки, яка може негативно впливати на психіку чоловіка. Нагромадження у шлюбі негативних емоцій до дружини саме собою досить небезпечне явище, оскільки може призвести до такого почуття, як ненависть, втрата поваги, любові, дружби.

Виділяють три основних типи жіночої сексуальної поведінки, які призводять до значної дисгармонії подружніх сексуальних взаємин[44]:

- Тип "недоторкання". До нього належать жінки, які свою опірність, ворожу налаштованість по відношенню до статевого життя

прикривають наївністю, невмінням. Поряд з недостатніми уявленнями про статеве життя вони ще до того ж зазвичай бояться вагітності та пологів. Їх незнання неможливо усунути шляхом освіти, оскільки воно є захисним механізмом особистості.

- Тип "брунгільди". Це агресивні жінки, які тероризують чоловіків своєю поведінкою та навіть можуть довести до імпотенції. Статеве життя вони перетворюють на поле битви, постійно тримають чоловіків під загрозою.
- Тип бджолої матки. Метою жінки такого типу є народження дитини. Після народження дитини вона вважає своє призначення виконаною. Зазвичай такі жінки навіть згодні на штучне запліднення заради досягнення своєї мети та прагнення позбутися статевого життя.

Отже, вище були перелічені деякі випадки дисгармоній у сексуальних взаєминах між подружжям. Якщо з-поміж них існує хороше взаєморозуміння, повагу, взаємопідтримка, то перелічені труднощі цілком переборні. Якщо ж між подружжям існують вкрай напружені, конфліктні і навіть ворожі відносини, то вони можуть психічно ще сильніше травмувати один одного, тим самим позбавляючи себе можливостей усунення та подолання труднощів, що виникли. Сексуальна дисгармонія, що поглиблюється, в кінцевому підсумку може привести до подружніх зрад, спочатку як би випадковим, а потім і постійним.

Інтимні подружні відносини відчувають у собі різноманітний вплив всієї системи взаємовідносин подружжя щодо будь-яких цілей і завдань шлюбного союзу. Успішність сексуального життя у шлюбі визначається комплексом емоцій, пов'язаних з благополуччям або неблагополуччям всього сімейного життя, задоволеністю шлюбом подружжя. "Задоволення емоційно-психологічних потреб - найважливіша передумова благополучного інтимного життя подружжя" [44, с.34], - вважає В.А.Сисенко.

Конфлікти - неминуче явище людського життя, не виняток у цьому сенсі та сімейні конфлікти зокрема подружні. Подружні конфлікти - один із етапів розвитку сім'ї як особливої освіти, що має особливі якісні особливості і не зводиться до суми, що становлять її членів. Цей етап характеризує необхідність та можливість розвитку сім'ї, подолання протиріч.

Подружні конфлікти різноманітні за видами, характером перебігу, причинами, що їх викликали і т.д. У цьому розділі було зазначено, більшість дослідників вбачають причину конфліктів у незадоволеності потреб подружжя. При цьому відзначаються різні потреби: потреба у визнанні, в емоційному контакті, сексуальна потреба, потреба у повазі, ласці та ін. Деякі дослідники виділяють специфічні чоловічі та жіночі потреби у шлюбі, інші ж підкреслюють домінуюче значення потреб соціального та духовного рівня психологічна близькість, взаєморозуміння та ін.).

Особливою проблемою були відзначені конфлікти, пов'язані з сексуальною сферою, тобто викликані недостатнім задоволенням сексуальної потреби. Було зазначено, що сексуальні проблеми у подружжю рідко є відокремленими з інших сфер подружніх відносин. Найчастіше у сексуальній сфері проявляються психологічні, світоглядні чи інші проблеми та протиріччя подружжя.

1.2 Фактори конфліктності між подружжям

Важливими чинниками подружньої конфліктності виступають певні особистісні особливості подружжя, які називають якостями конфліктної особистості. До якостей конфліктної особи відносять наступні [43].

Неадекватна самооцінка своїх можливостей та здібностей, яка може бути як завищеною, так і заниженою. І в тому, і в іншому випадку вона може суперечити адекватній оцінці оточуючих, що створює підґрунтя для конфлікту.

Прагнення домінувати будь-що там, де це можливо і неможливо.

Консерватизм мислення, поглядів, переконань, небажання подолати застарілі традиції.

Зайва принциповість і прямолінійність у висловлюваннях і судженнях, прагнення будь-що сказати правду в очі.

Певний набір емоційних якостей особистості: тривожність, агресивність, впертість, дратівливість.

Одним із суттєвих особистісних факторів, що визначають конфліктність між подружжям є ступінь їх егоїстичності. Егоїстичні риси характерів подружжя, їх концентрація на своєму "Я" - один із факторів дестабілізації шлюбного життя та виникнення конфліктів. Егоїзм і егоцентризм подружжя призводять до краху шлюбного корабля. Парадоксальність ситуації у тому, що подружжя, зазвичай, бачать егоїзм свого партнера, але з бачать власний[11,29,44].

Наше "Я" завжди прагне до верховенства, старшинства, лідерства, переваги над іншими людьми. "Я" - майже завжди диктатор і король, що є одним із основних джерел конфліктних ситуацій.

Концентрація на своєму "Я" заважає зайняти необхідну та об'єктивну позицію, проаналізувати власні вчинки дещо абстрактно, неупереджено.

"Боротьба" з іншими впливає з хибної життєвої позиції, з хибного протиставлення "Я" і "Вони", хибного розуміння моральних відносин з іншими людьми.

Основний дефект морального виховання такої особистості полягає в тому, що вона вихована на роздутих, вкрай перебільшених претензіях до всіх оточуючих людей, з одного боку, і крайньої моральної безвідповідальності - з іншого. Егоїстична особистість вимагає собі від інших по максимуму, а віддає іншим за мінімумом.

Тим часом сімейне життя завжди потребує врахування інтересу інших членів сім'ї та прояву про них турботи. Однак егоцентризм одного або подружжя виключає такий облік інтересів і тим більше справжню турботу про інших близьких людей.

Неодмінним елементом життя є певні труднощі. Підготовленість людини, її здатність долати будь-які життєві труднощі – один із найважливіших показників зрілості.

Різноманітні проблеми сімейного життя можуть бути чинником, що впливає на конфліктність між подружжям.

Будь-які життєві труднощі, суб'єктивно відбиваючись у психіці подружжя, створюють неоднакову психічну напруженість, різне ставлення, що й відбивається у реальному поведінці. Те, що для одного з подружжя може бути предметом важких переживань, для іншого – пересічний життєвий випадок, який хоч і викликає негативні емоції, проте невеликого розжарення. Подолання труднощів обов'язково пов'язане із психічною напругою. Люди з різною силою нервової системи можуть витримати і різні психічні напруження. У разі йдеться про різні можливості індивіда успішно чи не успішно справлятися з труднощами і перешкодами.

У подружжя можуть виникати і одночасні труднощі різного характеру: матеріальні, житлові, конфлікти з батьками тієї чи іншої сторони, різноманітні труднощі на роботі, дефіцит часу, хвороби дітей і власне нездоров'я, неможливість або труднощі з влаштуванням дитини в дитячий садок та ін. , психіка людини має бути готова витримати одночасні труднощі та поневір'яння. У ситуації все знову залежить від ступеня психічного напруження, створюваного життєвими труднощами, їх тривалістю, з одного боку, і, з іншого - стану психічного здоров'я цієї особистості, від типу нервової системи та темпераменту.

Труднощі і критичні життєві ситуації можуть викликати в одного або одночасно в подружжя стрес, криза, які характеризуються різною силою і ступенем психічної напруги.

Отже, у ній створюється суто негативна психологічна обстановка. У подібних умовах сварки та конфлікти між подружжям набувають особливої руйнівної сили.

Дуже часто напруги, викликані об'єктивними труднощами сімейного життя, стають хронічними, а негативні емоції – постійними та стійкими. У кожного з подружжя накопичується почуття незадоволеності подружнім життям. Характер спільного життя такий, що мимоволі у свідомості подружжя всі проблеми пов'язуються з особистістю іншого шлюбного партнера. Таким чином, поступово він ніби стає "винуватцем" тих несприятливих умов, в яких опинилася сім'я.

Цілком природно, що той, кому висунуті ті чи інші несправедливі звинувачення я, робить спроби себе виправдати. Таким чином, основа для сварок та конфліктів є. Так виникає "явище снігової грудки", коли один конфлікт породжує нескінченний ланцюг інших. Подружжя переходить на критику особистісних особливостей один одного, в емоційних сварках починаються образи та приниження, які болісно зачіпають почуття власної гідності, найболючішу та найчутливішу частину нашого "Я".

Важливим чинником ступеня конфліктності подружніх відносин може бути ступінь узгодженості чи неузгодженості життєвих цінностей подружжя.

Ціннісні орієнтації особистості (система її цінностей) є чимось довільним. Вони базуються на сформованих потребах особистості, її бажаннях, прагненнях. Із системи цінностей особистості випливає і мотивація діяльності, яка є свідомим обґрунтуванням необхідності вчинення тих чи інших дій. Ціннісні орієнтації особистості грають провідну роль процесі прийняття переважної більшості рішень.

Подружжя в принципі добре знає систему цінностей одне одного і може передбачати поведінку партнера. Коли молоді люди одружуються, то у них в принципі існують однакові загальнолюдські цінності. Приблизно однаковими будуть і їх групові цінності, якщо вони належать до однієї й тієї соціальної групи. Однак це ще не означає, що їхні уявлення та погляди збігаються, тому що індивідуальні особливості, життєвий досвід, особиста доля кожного неминуче дають такі варіації, які бувають дуже далекі один від одного. Тому розбіжності, розбіжності, суперечки між подружжям, особливо молодим, просто природні та закономірні. Повинен пройти якийсь період часу, і не малий, щоб настало взаємне притирання поглядів. Цей процес називають взаємною адаптацією у сфері індивідуальних систем цінностей.

Одяг, житло, домашній комфорт, кар'єра, успіх, улюблена робота, здоров'я, сім'я, діти у нашому суб'єктивному сприйнятті виступають як певні цінності. Як цінності може виступати буквально все, що пов'язане із задоволенням найрізноманітніших потреб: матеріальних, психологічних, фізіологічних, естетичних, моральних.

Система цінностей дає можливість особистості вирішити, що для неї значуще і важливо у шлюбному та сімейному житті. Такими цінностями можуть бути: діти, їх здоров'я та благополуччя; любов, ласка, ніжність, турботливість з боку партнера; матеріальний добробут сім'ї та задовільні житлові умови; задоволеність сексуальним життям у шлюбі; здоров'я як своє власне, і іншого партнера; добрі взаємини з батьками та родичами тієї та іншої сторони; можливість повністю віддаватися улюбленому творчості, улюбленої професії, професійний успіх і кар'єра [9].

Цінності особистості організовані у певну ієрархічну структуру за рівнем їх важливості, актуальності, необхідності у період життя людини. Подібна ієрархічна структура не є застиглою. Навпаки, вона досить гнучка та динамічна.

Одна й та цінність може займати різне порядкове місце за значимістю у різні періоди життя. Природно, що значні розбіжності в індивідуальних системах цінностей призводять до численних конфліктів різної руйнівної сили для шлюбного союзу.

Отже, розбіжності подружжя у поглядах і уявленнях дуже багатолікі. Ці розбіжності здебільшого пов'язані з розбіжностями в індивідуальних системах цінностей і впливають конфлікти між подружжям.

Говорячи про подружні конфлікти, не можна не зупинитися на такому понятті як кохання. Адже саме кохання найчастіше виступає тим чинником, який спонукає людей до одруження, хоча можливі, звісно й інші мотиви. Дати вичерпне визначення кохання досить важко і проте кохання виступає найважливішим цементуючим сімома фактором. Саме кохання згладжує неминучі сімейні конфлікти, сприяє переведенню їх у конструктивне русло. Саме любов здатна зрештою зробити конфлікт не кінцем сім'ї, а стимулом до її розвитку.

Найчастіше про кохання говорять як про ставлення між людьми. При цьому передбачається, що ці люди перебувають у певних стосунках. Однією з показників цих відносин є ступінь психологічної близькості людей. Однією з можливих шляхів визначення кохання у психології вивчення психологічної близькості людей, як і роблять А.Кронік і Е.Кронік[17, с.76].

О.Кронік та Є.Кронік провели численні дослідження психологічної близькості між людьми. Було виявлено, що відносини для людей не постійні, а зазнають різних змін. Було також відмічено, що з деякими людьми рівень психологічної близькості досягає максимального значення (у рамках описаної вище шкали). Автори дослідження вважають, що такі відносини максимальної близькості і є відносини любові, тобто "відносини з найближчими людьми, єдиними та незамінними" [17, с.78].

Таким чином, кохання – це стан максимальної психологічної близькості з якоюсь людиною. Або стан Ми. Таке психологічне злиття – Ми – переживається людиною як довірливість, відкритість впливам. Ми шкали психологічної близькості означає максимум довірливості у спілкуванні.

Важливо відзначити, що, як свідчать дослідження, навіть із найближчими людьми психологічна дистанція не дорівнює нулю. Тобто, у різних людей любов означає різний рівень психологічної близькості, при цьому навіть при максимальному значенні близькості, між людьми все ж таки залишається певна психологічна дистанція.

Отже, кохання – це стан максимальної психологічної близькості з іншою людиною. При цьому рівень психологічної близькості визначається на шкалі між двома крайніми точками: Ми та Він (Вона, Вони). А.Кронік та Е.Кронік виділяють кілька особливостей прояву психологічної близькості (кохання) у сім'ї.

Дослідження показують, що у кожного з подружжя своя межа психологічного зближення з іншим. Це та дистанція, при порушенні якої спілкування стає важким, тяжким, дискомфортним. У чоловіків дистанція, як правило, більша, у жінок – менша. І якщо чоловік спочатку, підлаштовуючись під кохану дружину, спілкується з нею на "жіночих", більш коротких відстанях, то цей перебір і викликає подальший спад, віддалення, прагнення трохи відійти в психологічному, внутрішньому сенсі.

Чоловіки хочуть, щоб межа психологічного зближення ніколи не була досягнута, щоб залишалася можливість руху, залишився, так би мовити, простір, в якому ще можна зближуватися. " Щоб у жінці завжди зберігалось щось нерозгадане, непізнане - можливо, - вважають дослідники, - і є головний закон жіночої привабливості " [17; с.18].

Кожна людина, люблячи іншу, будує, вирощує, оберігає, плекає спільне Ми – щось між ними нероздільне, нерозривне. Без любові, без цього Ми без

потреби комусь людина програє в житті, його особистість, її Я неповноцінно. Але і без Я, без внутрішнього багатства самої себе людина не може створити з іншим Ми. Тому кожен крім Ми маємо будувати, вирощувати, оберігати, плекати своє Я. Існує думка, що всяке справжнє кохання - вічне, на те воно і справжнє. Але результати психологічних досліджень менш однозначні, вважають А.Кроник і Е.Кроник. Будь-які стосунки, навіть у самої закоханої пари, можуть поступово "зарости" негативними почуттями, як сад бур'янами. Злість, безглузді образи, невдоволення один одним, бажання за щось помститися... Відносини з близькою людиною переживають не лише циклічні спади, а й природні, закономірні стадії розвитку: зростання розквіту – в'янення. По-різному поведуться подружжя (або взагалі люблячі), коли в та їх відносинах настає спад, тобто істотно послаблюється рівень психологічної близькості. Є люди – глядачі власних стосунків. Вони пасивно - хоч і з болем, з стражданням - спостерігають кризу, вмирання свого кохання. Бормочучи собі виправдання типу "не склалася", "вона виявилася зовсім не тією", "не доля", вони розлучаються. потім знову в когось закохуються і знову йде той же сценарій із сумною розв'язкою.

Великий американський фахівець із психотерапії сім'ї Карл Вітакер вважає навіть, що розлучатися безглуздо. Треба просто (хоча це зовсім не просто) весь час коригувати відносини, виводити їх із глухих кутів, спрямовувати енергію конфліктів на особистісне зростання обох, а не на взаємні звинувачення та розлучення. А якщо ні, то вся енергія відносин, що виробляється в них мудрість, весь досвід йдуть на те, щоб зрештою звинуватити один одного, перекласти провину і відповідальність на іншого. І тоді люди виходять із шлюбу абсолютно жебраки, голі у духовному розумінні. Вони - вічні і дуже щасливі глядачі, приречені на те, що зрозуміють і наступні спектаклі [11].

Причини більшості конфліктів між людьми (у тому числі між подружжям) - це невміння і небажання зрозуміти, що близька тобі людина інша, ніж ти. Майже кожна людина спочатку, коли вона сама ще не піднялася на високий рівень розвитку, схильна бачити в іншому самого себе, свого Двійника. Вона іншого оцінює через порівняння із собою. "І тут, не дай боже, якщо той, інший, не вмів чогось, що його чоловік вмів. Я можу тримати квартиру в чистоті, а ти не можеш! Я можу почистити картоплю, а ти не можеш! Я можу свекрусі допомогти і вкотре посміхнутися, а ти на тещу весь час вовком дивишся!" [17; с.21].

І тільки будучи вже сама на дуже високому рівні особистісного розвитку, освоївши вищий пілотаж спілкування, людина осягає нарешті, що інший - це Інший! "Ти не можеш того, що може він, а він не може (і не повинен мати) того, що можеш ти. Але ти його вибрав, він відкрив тобі новий світ, він увів у твоє життя свої вміння, досвід, свою мудрість, свою любов. Так, він довірив тобі і свої недоліки" [17; с.21].

Висновок до першого розділу

У розділі роботи було зазначено чинники конфліктності між подружжям. Зокрема зазначалося, що до конфліктності можуть вести і деякі специфічні особистісні особливості, і зовнішні обставини тощо, тобто як зовнішні, так і внутрішні причини. При цьому особливо наголошувалося, що особливо часто конфлікти виникають при егоїстичних установках подружжя, коли вони не можуть сутнісно усвідомити почуття та потреби партнера, а сконцентровані виключно на власному Я, власних переживаннях та почуттях.

У цьому контексті є важливою, розглянута проблема любові та подружніх конфліктів, адже любов якраз і є антиподом егоїзму. Було зазначено, що кохання характеризується максимальною психологічною близькістю для людей.

При цьому рівень цієї близькості варіюється у різних людей, є залежність від статі, крім того, цей рівень відчуває певні коливання в ході сімейного життя. Ці об'єктивні коливання важливо враховувати під час аналізу подружніх конфліктів, які можуть сигналізувати про настання періоду охолодження подружжя. Якщо прийняти його як тимчасову неминучу даність, то конфліктність у сім'ї може суттєво ослабнути. Такий період охолодження може, наприклад, необхідний підвищення автономності подружжя. Адже як у даній роботі, сучасна сім'я подружнього типу (найбільш прогресивний тип) тримається двох тенденціях: до інтимності і автономності. Кожна їх компенсує крайності інший, саме у тому динамічному поєднанні існує шлюбний союз.

РОЗДІЛ 2. ЕМПІРИЧНЕ ДОСЛІДЖЕННЯ СОЦІАЛЬНО- ПСИХОЛОГІЧНИХ ПРИЧИН ВИНИКНЕННЯ КОНФЛІКТІВ У СІМЕЙНИХ СТОСУНКАХ

2.1 Програма та методика дослідження

Мета дослідження - соціально-психологічних причини подружніх конфліктів.

Завдання дослідження:

1. Проаналізувати проблеми сім'ї та подружніх відносин у соціальній психології.
2. Виявити причини (чинники) подружніх конфліктів.
3. Провести емпіричне дослідження виникнення подружніх конфліктів.

Гіпотеза дослідження – рівень подружньої конфліктності залежить від узгодженості цінностей подружжя, від адекватності їх взаємних очікувань, від взаємододаткового поєднання їх особистісних якостей.

Методи дослідження. Як методи дослідження використовувалися аналіз літератури, методи узагальнення, аналізу та синтезу, експеримент. Як приватні психодіагностичні методики збору емпіричних даних використовувалися:

- Методика діагностики подружніх конфліктів (розроблено В.П.Левковіч).
- Методика «Рольові очікування та домагання у шлюбі» («РОП») (розроблена О.М.Волковою).
- Методика діагностики міжособистісних відносин подружжя Т.Лірі.

Нижче наведено короткий опис цих методик.

1. Методика діагностики подружніх конфліктів (розроблена В.П.Левковіч). (Додаток 1)

Ця діагностична методика дозволяє виміряти ступінь напруженості (конфліктності) подружніх відносин.

Методика є опитувальником, що складається з 50 пунктів, відповіді на які оцінюються за наступною 6-бальною шкалою:

Варіант відповіді:

1. Це не має до мене відношення – 0 балів
2. Ні, це мене не турбує – 1 бал
3. Так, це мало мене турбує – 2 бали
4. Так, це безперечно мене турбує – 3 бали
5. Так, це сильно мене турбує – 4 бали
6. Так, це надзвичайно мене турбує – 5 балів

Ця шкала дозволяє виміряти ступінь конфліктності по відношенню між подружжям: чим більше бал, присвоєний респондентом тому чи іншому пункту опитувальника, тим вищий ступінь конфліктності подружніх відносин).

Подружжя заповнює спеціальний бланк незалежно один від одного, де фіксують відповідь на кожне запитання за 6-бальною шкалою.

Заповнені бланки обробляються спеціальним ключем.

Як емпіричний показник конфліктності подружніх відносин приймається показник у балах для чоловіка (Кч) і для дружини (Кд).

Рівень конфліктності сім'ї в цілому залежить від конфліктності подружжя і визначається як середнє арифметичне конфліктності чоловіка і конфліктності дружини:

$$P_k = (K_{ч} + K_{д})/2$$

Чим вищий бал, тим вищий рівень конфліктності цієї сім'ї.

2. Методика «Рольові очікування та домагання у шлюбі» («РОД») (розроблена О.М.Волковою). (Додаток 2)

Дана методика дозволяє визначити:

1. Уявлення подружжя про значимість у сімейному житті сексуальних відносин, особистісної спільності чоловіка й дружини, батьківських обов'язків, професійних інтересів кожного з подружжя, господарсько-побутового обслуговування, моральної та емоційної підтримки, зовнішньої привабливості партнерів. Ці показники, відбиваючи основні функції сім'ї, становлять шкалу сімейних цінностей (ШСЦ).

2. Уявлення подружжя про бажаний розподіл ролей між чоловіком та дружиною при реалізації сімейних функцій, об'єднані шкалою ролевих очікувань та домагань (ШРОП).

Отримані дані розбиті на 7 шкал:

1. Шкала значимості сексуальних взаємин у шлюбі. Високі оцінки (7-9 балів) означають, що чоловік вважає сексуальну гармонію важливою умовою подружнього щастя, ставлення до дружини істотно залежить від оцінки її (його) як сексуального партнера. Низькі оцінки (менше 3 балів) інтерпретуються як недооцінка сексуальних стосунків у шлюбі.

2. Шкала, що відображає встановлення чоловіка (дружини) на особистісну ідентифікацію зі шлюбним партнером: очікування спільності інтересів, потреб, ціннісних орієнтації, способів проведення часу. Низькі оцінки (менше 3 балів) передбачають встановлення на особисту автономію.

3. Шкала, що вимірює встановлення чоловіка(и) на реалізацію господарсько-побутових функцій сім'ї. Ця шкала, як і наступні, має дві підшкали. Підшкала «рольові очікування» – оцінки розглядаються як ступінь очікування від партнера активного виконання побутових питань.

4. Шкала, що дозволяє судити про ставлення чоловіка (дружини) до батьківських обов'язків. Підшкала «рольові очікування» показує виразність встановлення чоловіка(и) на активну батьківську позицію шлюбного партнера.

Підшкала «рольові претензії» відбиває орієнтацію чоловіка (дружини) на власні обов'язки з виховання дітей.

5. Шкала, що відбиває установку чоловіка(и) на значимість зовнішньої соціальної активності (професійної, соціальної) для стабільності шлюбно-сімейних відносин.

6. Шкала, що відбиває установку чоловіка(и) на значущість емоційно-психотерапевтичної функції шлюбу. Підшкала «рольові претензії» показує прагнення чоловіка (дружини) бути сімейним «психотерапевтом». Загальна оцінка шкали сприймається як показник значущості для чоловіка(и) взаємної моральної та емоційної підтримки членів сім'ї, орієнтація на шлюб як середовище, що сприяє психологічній розрядці та стабілізації.

7. Шкала, що відображає встановлення чоловіка (дружини) на значущість зовнішнього вигляду, його відповідність стандартам сучасної моди

3. Тест Лірі діагностики міжособистісних відносин подружжя. (Додаток 3)

Використання цієї методики дозволить виявити вираженість у подружжя таких факторів міжособистісних відносин як

- домінування – підпорядкування;
- дружелюбність – агресивність.

Етапи дослідження.

На 1 етапі дослідження буде виявлено ступінь конфліктності подружніх пар.

На 2 етапі дослідження будуть виявлені деякі характеристики подружніх відносин за такими методиками: рольові очікування та домагання у шлюбі (РОП); методика Т. Лірі діагностики міжособистісних відносин.

На 3 етапі дослідження буде проведено обробку отриманих даних з використанням кореляційного аналізу за допомогою методу рангової кореляції Спірмена. Буде обчислено кореляції між показником конфліктності подружжя з

одного боку та зазначеними вище характеристиками подружжя та їх відносин з іншого. Такий аналіз дозволить виявити особистісні особливості подружжя та особливості їх відносин, які мають кореляційний зв'язок з рівнем конфліктності в подружній парі саме вони і будуть факторами, що впливають (позитивно чи негативно) на рівень подружньої конфліктності.

2.2 Результати дослідження та їх аналіз

У першому етапі емпіричного дослідження виявили рівень конфліктності подружніх пар. Отримані дані наведено у таблиці 1.

Таблиця 1. Рівень конфліктності у подружніх парах

Номер подружньої пари	Кч	Кд	Рк
1.	35	15	25
2.	27	36	31,5
3.	36	62	49
4.	55	62	58,5
5.	65	83	74
6.	18	28	23
7.	40	35	37,5
8.	37	50	43,5
9.	29	55	42
10.	57	66	61,5
11.	38	48	43
12.	32	31	31,5
13.	11	18	14,5
14.	58	62	60
15.	75	65	70

16.	62	34	48
17.	18	30	24
18.	69	85	77
19.	26	5	15,5
20.	69	81	75
Середнє	42,9	47,6	45,2
Стандартне відхилення	19,3	23,3	20,1

У першому стовпці таблиці 1 наведено порядкові номери подружніх пар. У другому стовпці таблиці наведено значення рівня конфліктності чоловіків (Кч), а третьому – дружин (Кд). У четвертому стовпці таблиці 1 наведено дані про середню конфліктність у парі (Ук), яка дорівнює середньому арифметичному рівні конфліктності чоловіка та дружини. У нижніх рядках таблиці 1 наведено значення середніх рівнів конфліктності чоловіків, дружин та подружніх пар, а також стандартні відхилення (s).

На гістограмі 1 наведено середні значення конфліктності чоловіків, дружин та подружніх пар.

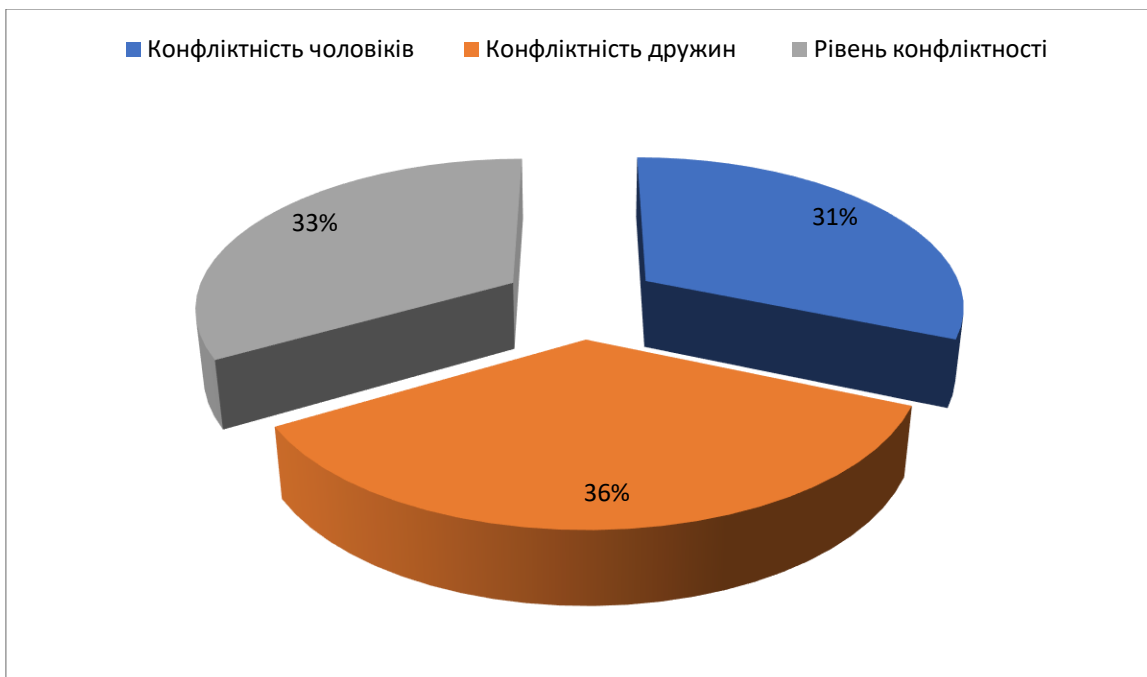


Рис. 1 - Середні значення конфліктності у подружніх пар

Дані, наведені на діаграмі 1 показують, що середній рівень конфліктності дружин на 6% вище, ніж у чоловіків. Відмінність невелика, однак, на наш погляд, це пов'язано з впливом гендерного фактора, з більшою значущістю для жінок відносин і зокрема конфліктності, саме тому вони більшою мірою, ніж чоловіки надають значення напруженості у відносинах.

Розподіл подружніх пар за рівнем конфліктності наведено на гістограмі 2. Автори методики не дають нормативів для рівня конфліктності, тому ми виділяємо групу низькоконфліктних пар (середнє значення $-s$), групу висококонфліктних пар (середнє значення $+s$) та групу середньоконфліктних між ними.

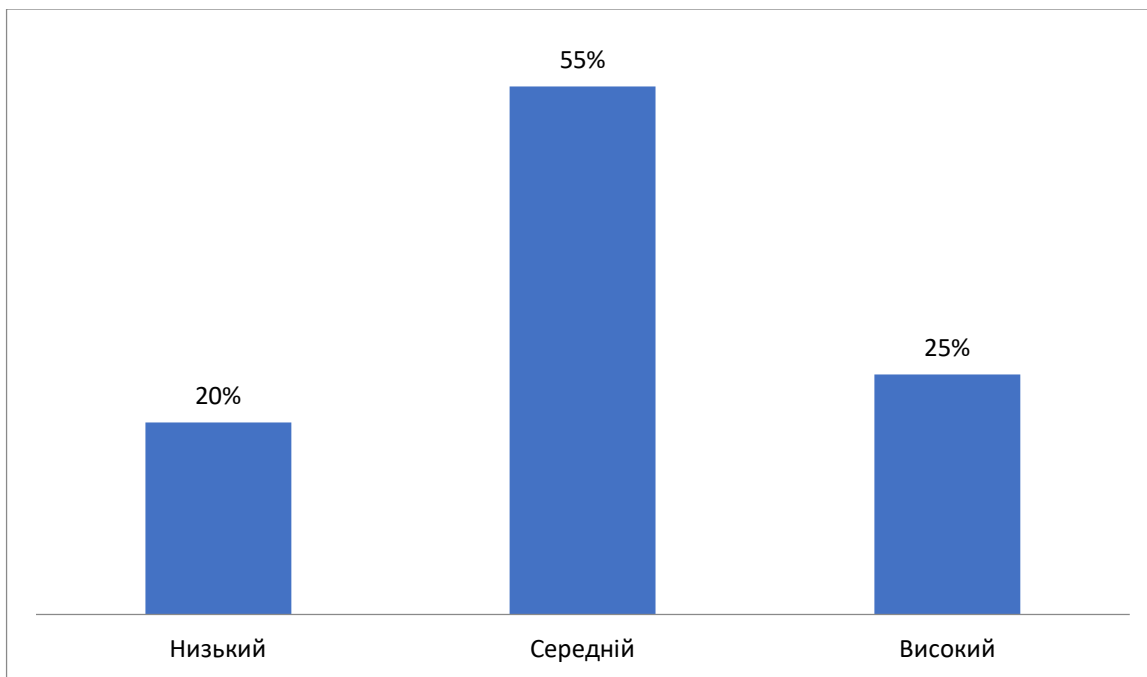


Рис. 2 - Розподіл подружніх пар за рівнем конфліктності

На діаграмі 2 ми бачимо, що:

- 4 подружні пари (20%) мають низький рівень конфліктності;
- 11 подружніх пар (55%) мають середній рівень конфліктності;
- 5 подружніх пар (25%) мають високий рівень конфліктності.

Як бачимо, отриманий розподіл подружніх пар за рівнем конфліктності близький до нормального. Це результат узгоджується з тою обставиною, що деяка частка дослідження, у межах обумовлених параметрів, вибиралась випадковим чином.

У ході обстеження виявлено узгодженість сімейних цінностей піддослідних. Ці дані наведено у Додатку 1.

У першому стовпці таблиці 2 наведено порядковий номер подружжя. Далі йдуть 7 пар стовпців: з номерами від 1 до 7 та УСЦ1-7, при цьому цифрами від 1 до 7 позначені шкали сімейних цінностей:

1 – інтимно сексуальна;

- 2 – особистісна ідентифікація з чоловіком;
- 3 – господарсько-побутова;
- 4 - батьківсько-виховна;
- 5 – соціальна активність;
- 6 – емоційно-психотерапевтична;
- 7 – зовнішня привабливість.

У стовпцях з позначенням УСЦ (1-7) наведено дані про узгодженість сімейних цінностей подружжя, при цьому показане УСЦ абсолютне значення різниці показників виразності цієї цінності у чоловіка та дружини.

1 і 2 цінності оцінюються в балах від 0 до 9. Вираженість цінностей з 3 по 7 оцінюється від 0 до 18 (надалі для спільного аналізу всіх цінностей виразність цінностей з 3 по 7 буде ділитися на 2, для приведення їх до загальної шкали 1 і 2 цінностей).

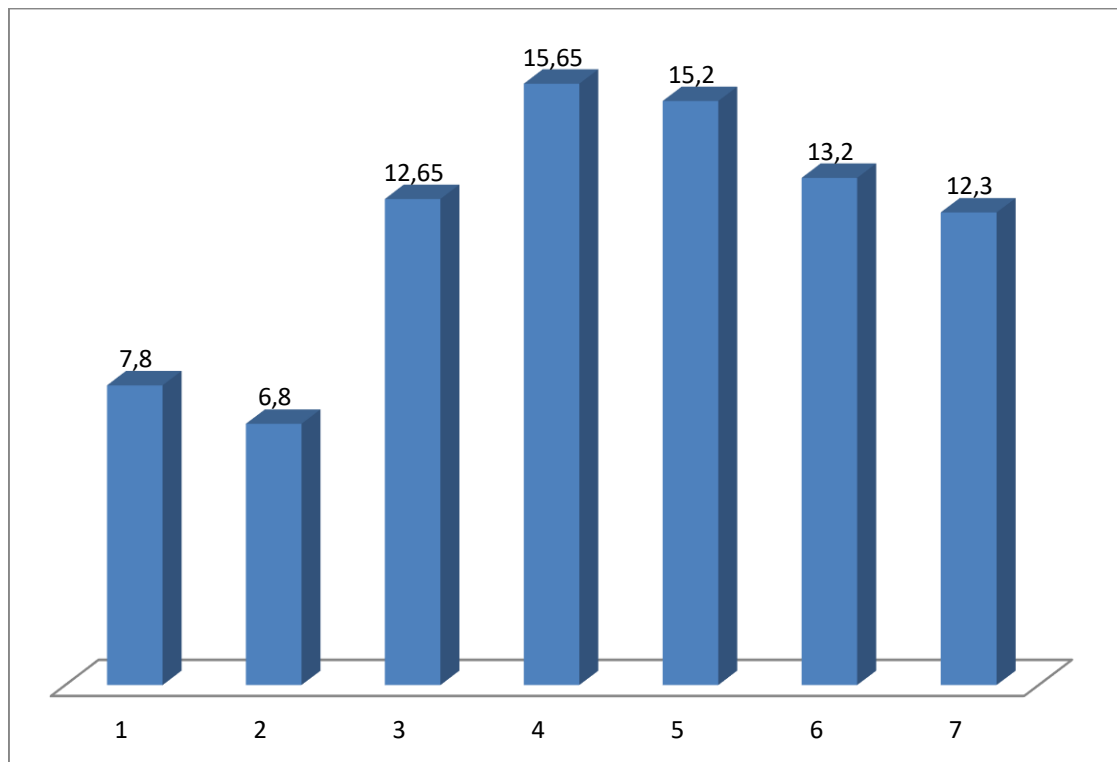


Рис. 3 – Цінності які переважають у чоловіків

Дані рисунка дозволяють зробити деякі висновки про значущість подружжя тих чи інших сімейних цінностей. Зокрема дані показують які цінності переважають у чоловіків та дружин.

Виразність у чоловіків інтимно-сексуальної цінності не здається дивовижною, оскільки у віці близько 30 років у чоловіків спостерігається високий рівень сексуальної активності. Важливість сфери соціальної активності так само зрозуміла, оскільки чоловіки традиційно велике значення надають сфері професійної реалізації. Вимагає коментарів висока значимість батьківсько-виховної цінності. Нагадаємо, що всі подружні пари, що обстежуються, мають дітей, причому дітей не старше 15 років. Значимість для батьків цієї сімейної цінності може свідчити про високий рівень відповідальності за своїх дітей, про розуміння важливості та значущості їхнього виховання. Батьки добре розуміють складності нинішнього часу і необхідність підготувати дитину до того, щоб вона змогла знайти себе, знайти своє місце в непростому сучасному світі.

Для дружин найбільш значущими є:

- 1) господарсько-побутова;
- 2) особистісна ідентифікація з чоловіком;
- 3) батьківсько-виховна;
- 4) зовнішня привабливість.

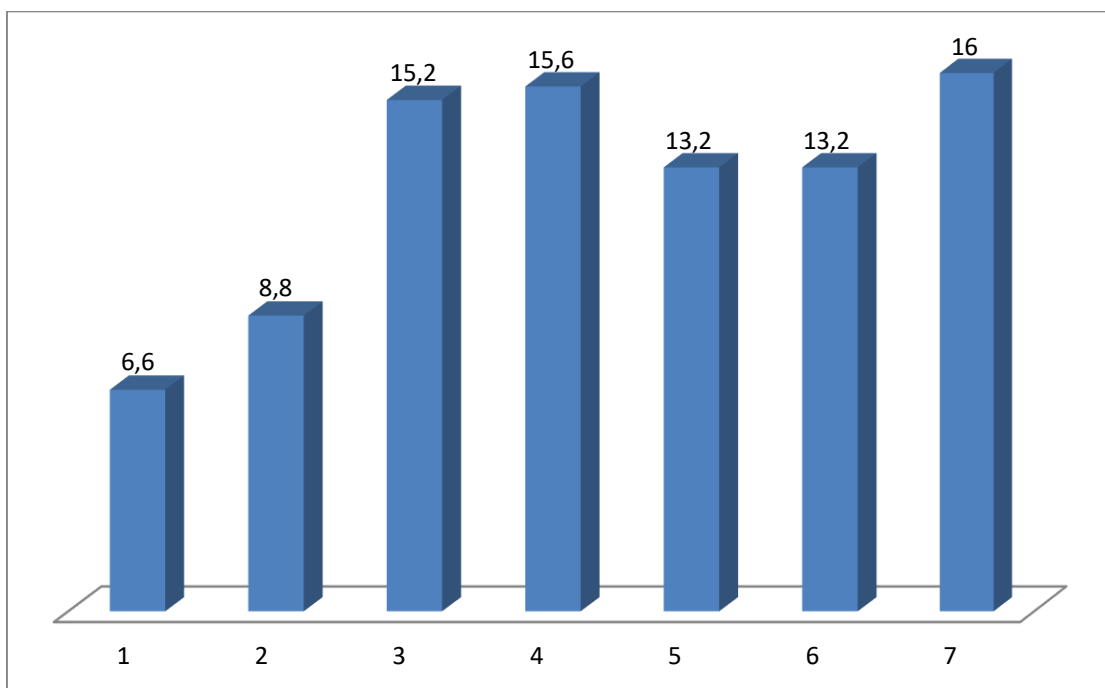


Рис. 4 – Цінності які переважають у дружин

Значимість для дружин цих цінностей не видається нам незвичайним явищем. Традиційно для жінок були важливими сфера будинку (побут) та виховання дітей. Крім того, для жінок у шлюбі дуже важлива близькість із чоловіком, спільність емоційного життя з ним. І, звичайно, природно, що більшість жінок приділяють велику увагу важливості зовнішнього вигляду (себе і свого партнера).

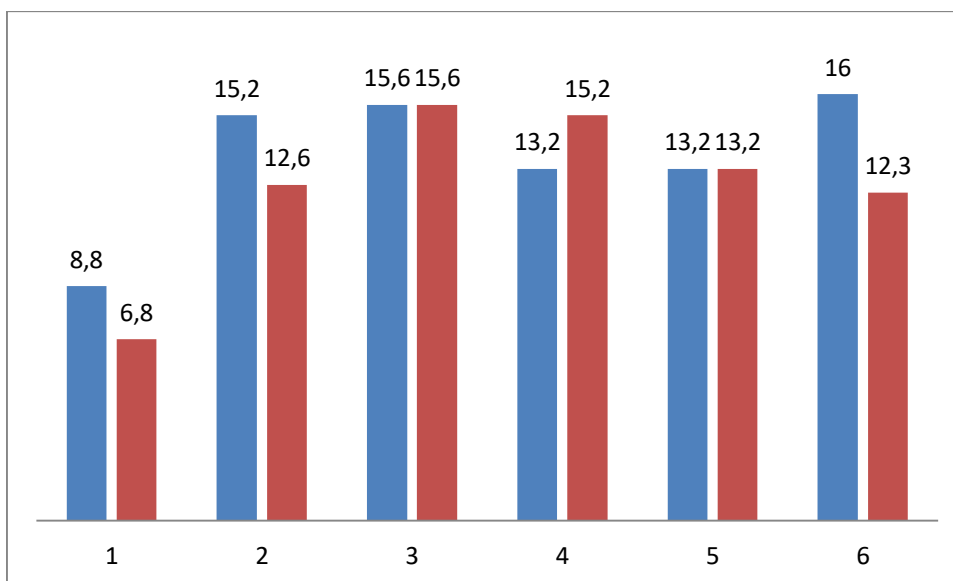


Рис. 5 - Відмінності у перевагах чоловіків і дружин

Важливо відзначити відмінності у перевагах чоловіків та дружин. Показово, що більший акцент на сексуальній сфері надають чоловіки, ніж жінки (на 20%), що багато в чому пояснюється віковими особливостями, адже, як відомо, жіноча сексуальність починає зростати після 35 і саме з цього віку починає загасати чоловіча. Наші випробувані ще не пройшли цей вік.

Істотно важливіше для дружин, ніж чоловіків особистісна ідентифікація з партнером як сімейна цінність (на 50%). Це узгоджується з фактом більшої значущості для жінок емоційної сторони подружнього життя, ніж для чоловіків, загалом раціональніших.

Для жінок більшою мірою, ніж для чоловіків, важлива господарсько-побутова сторона сімейного життя (на 20%), що свідчить про все ще традиційний уклад у сучасних сім'ях, де побут важливіший для жінки (вона про нього більше думає і їм більше займається), ніж для чоловіка.

Не дивно, що зовнішня привабливість значно важливіша для жінок, ніж для чоловіків (на 40%). І в даний час йдуть істотні трансформації в громадській думці і чоловіки починають все активніше стежити за модою і за своїм зовнішнім виглядом, у нашій вибірці вони все ж таки думають про зовнішній вигляд менше, цінують його щодо інших цінностей нижче.

Привертає увагу, що сфера соціальної активності однаково важлива й у чоловіків й у дружин. Очевидно, що це віяння часу, тепер все частіше жінки йдуть робити кар'єру, принаймні прагнення соціальної та професійної самореалізації важливе і для чоловіків і для жінок.

Отримані під час опитування результати дозволили виявити вираженість в подружжя тих чи інших цінностей та його узгодженості, а й ступінь відповідності очікувань і домагань подружжя - рольової адекватності чоловіка й дружини. За цими термінами стоїть такий зміст:

1) Рольова адекватність чоловіка - це співвідношення між домаганнями дружини у тій чи іншій сфері сімейного життя та очікуваннями чоловіка у цій сфері. Тобто чим більшою мірою очікування чоловіка відповідають домаганням дружини, тим більшою мірою можна говорити про рольову адекватність чоловіка.

2) Рольова адекватність дружини – це співвідношення між домаганнями чоловіка та очікуваннями дружини в якійсь сфері сімейного життя. Чим менша різниця, тим вища рольова адекватність дружини.

Фактично, рольова адекватність чоловіка - це відповідність його очікувань від партнера, домаганням цього партнера.

У чоловіків найбільша рольова неадекватність спостерігається у сфері соціальної активності, тобто їх очікування істотно відрізняються від домагань дружин у цій сфері (на 60% у чоловіків більша рольова неадекватність). Вочевидь ці дані відбивають деякі процеси, які у сучасному російському суспільстві пов'язані з питанням соціальної активності жінок. При цьому жінки щодо цієї сфери мають цілком адекватні очікування від чоловіків.

Привертає увагу відносно висока рольова неадекватність дружин щодо зовнішньої привабливості, ніж в чоловіків (на 30%), тобто їхні очікування у цій сфері не відповідають домаганням чоловіків.

Достатньо з узгоджено - висока адекватність - виглядають позиції подружжя у сфері батьківсько-виховної. Очевидно, подружжя розуміє важливість виховання дітей і приділяє цьому достатньо уваги, про що говорили і дані про значущість цієї сфери для подружжя.

Високий рівень рольової неадекватності і у чоловіків і дружин у сфері господарсько-побутової. Очевидно в нашій вибірці проявляється класичне протистояння подружжя на побутовому ґрунті – очікування чоловіка та дружини не відповідають домаганням партнера.

На наступному етапі обробки отриманих у ході психологічного тестування даних наводимо дані, отримані за методикою Лірі, які показують виразність у подружжя двох полярних якостей у відносинах один з одним:

- домінування – підпорядкування;
- дружелюбність – агресивність.

Ці якості підраховуються на основі 8 типів відносин, що виділяються у тесті Лірі. На рисунку 6 наведено ці дані.

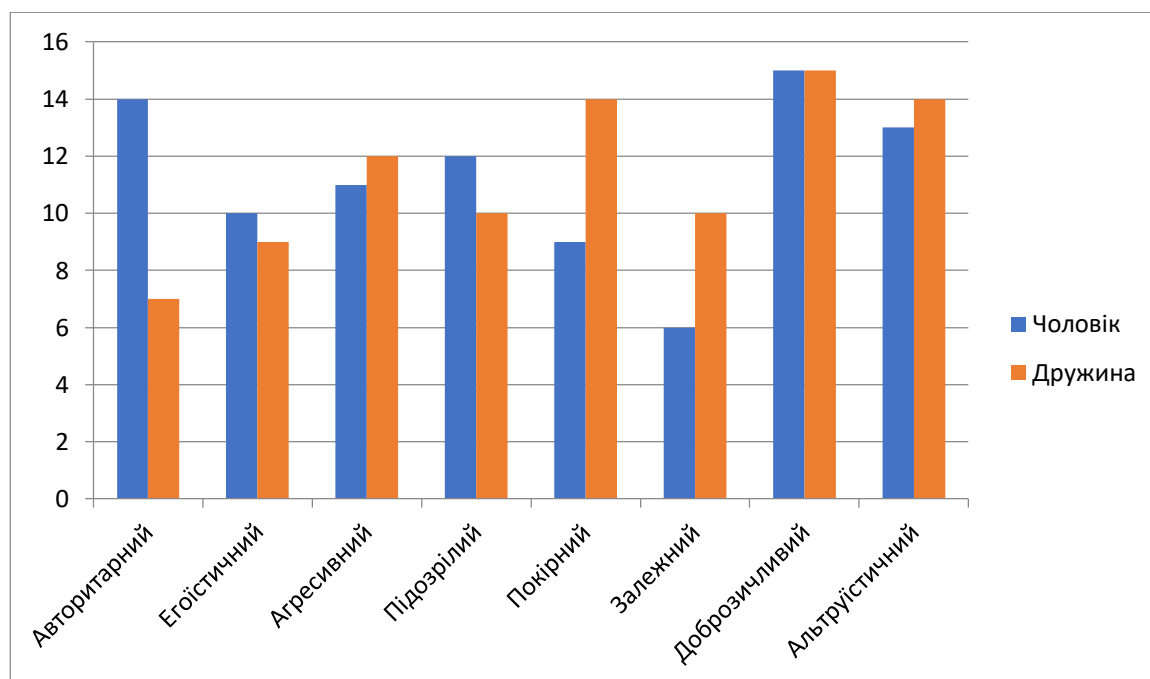


Рис. 6 – Результати показників визначення типу відносин

За спеціальними формулами визначаються показники за основними факторами: домінування та дружелюбність.

Чим більше чисельне значення, тим більше виражені якості домінування та дружелюбності, а чим менше значення, тим більш виражені якості підпорядкування та агресивності.

На графіку ми бачимо середні значення виразності цих якостей у середньому у чоловіків та дружин. Дані говорять про те, що в середньому у чоловіків більш виражений якість домінування, ніж у дружин. Як пояснення до

такого результату можна послатися на гендерні особливості, зокрема про те, що чоловіки частіше домінують, ніж підпорядковуються на відміну жінок.

Якість дружелюбність-агресивність виражена однаково у чоловіків і дружин.

Нам представляється цікавим не тільки виразність у подружжя якостей домінування-підпорядкування та агресивності-дружелюбності, а й їх співвідношення у подружніх парах. Звісно ж, що у парах, де ці полярні якості будуть хіба що відповідати одне одному (наприклад один чоловік із високою домінантністю, а інший із високим рівнем підпорядкування) відносини будуть гармонійнішими. Такі співвідношення якостей чоловіка і дружини були порашовані для кожної подружньої пари. Ці значення є різницею по абсолютній величині між вираженістю якості у чоловіка і дружини. Чим більша різниця, тим більша відповідність якостей одного чоловіка якостям іншого.

Отже, під час тестування нами було виявлено деякі особистісні особливості подружжя:

- 1) важливість сімейних цінностей для подружжя (7 цінностей);
- 2) узгодженість сімейних цінностей (за 7 цінностями);
- 3) рольова адекватність чоловіка (за 4 цінностями);
- 4) рольова адекватність дружини (за 4 цінностями);
- 5) відповідність якостей домінування-підпорядкування та агресивність-дружелюбність у подружніх парах.

Тепер необхідно дослідити, наскільки ці фактори впливають на рівень конфліктності в подружніх парах. З цією метою використовувався кореляційний аналіз. Він проводився за допомогою спеціальної комп'ютерної програми. При цьому виходить коефіцієнт рангової кореляції Спірмена, що розраховується за такою формулою:

$$R = 1 - \frac{6 \sum d^2}{N(N^2 - 1)}$$

Де:

$\sum d^2$ - сума квадратів різниць між рангами;

N – кількість піддослідних.

Після розрахунку коефіцієнтів кореляцій необхідно зробити висновок про існування чи існування кореляційної залежності. І тому у спеціальній таблиці знаходимо значення критичного коефіцієнта кореляції для N =20 (кількість подружніх пар) й у рівня достовірності 5% (p=0,05), він дорівнює 0,45. Таким чином, $R_{кр} = 0,45$.

Згідно з правилом, якщо отриманий нами коефіцієнт кореляції більший за критичний за абсолютним значенням, то залежність є. Якщо коефіцієнт позитивний, то залежність позитивна (що більше один параметр, тим більше й інший), якщо коефіцієнт негативний, то залежність негативна (що більше один параметр, тим менший інший і навпаки).

У таблиці 2 наведено дані для розрахунку коефіцієнтів кореляцій між рівнем задоволеності шлюбом та факторами подружніх відносин:

Таблиця 2. Співвідношення конфліктності в подружній парі та значимістю для подружжя сімейних цінностей.

Показники значимості	Коефіцієнти кореляцій $R_{кр}$
Інтимно-сексуальна	-0,37
Особистісна ідентифікація з чоловіком	-0,13
Господарсько-побутова	0
Батьківсько-виховна	-0,24

Соціальна активність	-0,23
Емоційно-психотерапевтична	-0,24
Зовнішня привабливість	-0,51
Рівень конфліктності	0,45

У таблиці наведені коефіцієнти рангової кореляції Спірмена, що відображають існування залежності між рівнем конфліктності в парі та значимістю сімейних цінностей.

Проведемо аналіз отриманих коефіцієнтів кореляцій виявлення залежності.

Порівнюємо отримані коефіцієнти кореляції з критичним значенням 0,45, ті з них, які за абсолютним значенням більше критичного дають підставу для висновку про існування залежності:

1) Існує статистично значуща негативна кореляційна залежність ($\frac{1}{2}-0,51\frac{1}{2} > 0,45$) між рівнем конфліктності у парі та значимістю для подружжя цінності зовнішньої привабливості. Це означає, що чим більш важливе значення для подружжя має зовнішній вигляд один одного, дотримання моди, тим менш конфліктні подружжя.

У таблиці 3 наведено дані для розрахунку коефіцієнтів кореляцій між рівнем конфліктності в подружніх парах та наступними факторами подружніх відносин:

- 1) узгодженість сімейних цінностей;
- 2) рольова адекватність чоловіка;
- 3) рольова адекватність дружини.

Таблиця 3. Співвідношення конфліктності в подружній парі та рівня узгодженості сімейних цінностей та рольової адекватності подружжя.

Показники значимості		Коефіцієнти кореляцій Rкр	
Узгодженість цінностей сімейних	1	0,48	
	2	0,25	
	3	0,49	
	4	-0,04	
	5	0,54	
	6	-0,14	
	7	0,08	
Рольова адекватність чоловіка	1	0,09	
	2	0,24	
	3	0,22	
	4	0,64	
	5	0,46	
	6	0,33	
	7	-0,19	
Рольова адекватність дружини	1	0,37	
	2		
	3	0,46	
	4		
	5	0,47	
	6		
	7	0,04	
Рівень конфліктності			0,45

У таблиці наведено відповідні значення чинників подружніх відносин, у своїй цифри вказують сімейні цінності: 1 - інтимно сексуальна; 2 – особистісна ідентифікація з чоловіком; 3 – господарсько-побутова; 4 - батьківсько-виховна; 5 – соціальна активність; 6 – емоційно-психотерапевтична; 7 – зовнішня привабливість.

Ннаведені коефіцієнти рангової кореляції Спірмена, що відображають існування залежності між рівнем конфліктності в подружній парі та факторами подружніх відносин.

Проведемо аналіз отриманих коефіцієнтів кореляцій виявлення залежності.

Порівнюємо отримані коефіцієнти кореляції з критичним значенням 0,45, ті з них, які за абсолютним значенням більше критичного дають підставу для висновку про існування залежності:

1) Існує статистично значуща позитивна кореляційна залежність ($0,48 > 0,45$) між рівнем конфліктності у парі та узгодженістю цінностей подружжя (що менше чисельне значення, тим більше узгодженість) в інтимно-сексуальній сфері. Це означає, що чим більша у подружній парі така узгодженість, тим менша її конфліктність.

2) Існує статистично значуща позитивна кореляційна залежність ($0,49 > 0,45$) між рівнем конфліктності та узгодженістю цінностей подружжя (що менше чисельне значення, тим більше узгодженість) у господарсько-побутовій сфері. Це означає, що чим більша у подружній парі така узгодженість, тим нижче конфліктність у парі.

3) Існує статистично значуща позитивна кореляційна залежність ($0,54 > 0,45$) між рівнем конфліктності у парі та узгодженістю цінностей подружжя (що менше чисельне значення, тим більше узгодженість) у сфері соціальної активності. Це означає, що чим більша у подружній парі така узгодженість, тим нижчий рівень конфліктності.

4) Існує статистично значуща позитивна кореляційна залежність ($0,64 > 0,45$) між рівнем конфліктності у парі та рівнем рольової адекватності чоловіка в батьківсько-виховній сфері (чим менше чисельне значення, тим більша рольова адекватність). Це означає, що чим більш властива чоловікові рольова адекватність у цій сфері, тим нижчий рівень конфліктності.

5) Існує статистично значуща позитивна кореляційна залежність ($0,46 > 0,45$) між рівнем конфліктності у парі та рівнем рольової адекватності чоловіка у сфері соціальної активності (що менше чисельне значення, то більше рольова адекватність). Це означає, що чим більш властива чоловікові рольова адекватність у цій сфері, тим нижчий рівень конфліктності.

6) Існує статистично значуща позитивна кореляційна залежність ($0,46 > 0,45$) між рівнем конфліктності в парі та рівнем рольової адекватності дружини в господарсько-побутовій сфері (що менше чисельне значення, тим більша рольова адекватність). Це означає, що чим більш властива дружині рольова адекватність у цій сфері, тим нижча конфліктність у парі.

7) Існує статистично значуща позитивна кореляційна залежність ($0,47 > 0,45$) між рівнем конфліктності у парі та рівнем рольової адекватності дружини у сфері соціальної активності (чим менше чисельне значення, тим більша рольова адекватність). Це означає, що чим більш властива дружині рольова адекватність у цій сфері, тим нижча конфліктність у парі.

У таблиці 4 наведено дані для розрахунку коефіцієнтів кореляцій між рівнем конфліктності в подружній парі та співвідношенням у парі таких полярних якостей як домінування-підпорядкування та агресивність-дружелюбність.

Таблиця 4. Залежність рівня конфліктності в подружній парі від співвідношення якостей домінування-підпорядкування та агресивність-дружелюбність.

Показники значимості	Коефіцієнти кореляцій $R_{кр}$
----------------------	--------------------------------

Різниця у виразності якостей «домінування - підпорядкування» у чоловіка та дружини	-0,48
Різниця у виразності якостей "дружелюбність - агресивність" у чоловіка та дружини	-0,32
Рівень конфліктності	0,45

У таблиці наведені коефіцієнти рангової кореляції Спірмена, що відображають існування залежності між рівнем конфліктності в парі та факторами подружніх відносин.

Проведемо аналіз отриманих коефіцієнтів кореляцій виявлення залежності.

Порівнюємо отримані коефіцієнти кореляції з критичним значенням 0,45, ті з них, які за абсолютним значенням більше критичного дають підставу для висновку про існування залежності:

1) Існує статистично значуща негативна кореляційна залежність ($\frac{1}{2} \cdot 0,48 \frac{1}{2} > 0,45$) між рівнем конфліктності в парі та різницею у виразності у чоловіка та дружини якостей домінування-підпорядкування, тобто чим більше ця різниця (наприклад чоловік домінує, а дружина підпорядковується чи навпаки), тим нижча конфліктність у парі.

2) Для якостей агресивність-дружелюбність статистично значимої залежності від конфліктності не виявлено.

Таким чином, обробка результатів тестування дозволила виділити фактори, що впливають на подружні відносини, зокрема на рівень конфліктності у парі: узгодженість сімейних цінностей у семи сферах сімейного життя; рольова адекватність дружини та чоловіка у чотирьох сферах сімейного

життя; співвідношення якостей домінування-підпорядкування та агресивність-дружелюбність у подружніх парах.

Кореляційний аналіз показав, що з цих чинників статистично значимо впливають рівень конфліктності в подружній парі. Аналіз коефіцієнтів рангової кореляції Спірмена показав, що рівень конфліктності в подружній парі залежить від:

- значимості сімейних цінностей;
- узгодженості сімейних цінностей в інтимно-сексуальній, господарсько-побутовій, батьківсько-виховній сферах, а також у сфері соціальної активності;
- рольової адекватності чоловіка у батьківсько-виховній сфері та у сфері соціальної активності;
- рольової адекватності дружини у господарсько-побутовій сфері та у сфері соціальної активності;
- співвідношення виразності в подружжя якостей домінування-підпорядкування.

Отримані дані свідчать, що дуже незначною мірою конфліктність у парі залежить від значущості подружжя тій чи іншій цінності. Лише щодо цінності зовнішнього вигляду було отримано статистично значущу залежність від конфліктності. Це означає, що чим більшу увагу подружжя приділяє зовнішньому вигляду, дотримувannya моди тощо, тим менш конфліктні їхні стосунки. Однією з пояснень у разі може бути те, що важливість зовнішнього вигляду може відбивати спільний інтерес до одягу, моді як і будь-який спільний інтерес це зближує подружжя. Наприклад, вони разом їздять магазинами і купують одяг.

Отже, решта чинників, які впливають рівень конфліктності у парі пов'язані ні з вираженістю тих чи інших сімейних цінностей, які співвідношенням в подружжя.

Конфліктність у подружній парі нижче, якщо подружжя надає однакову значимість інтимно-сексуальній сфері. Нам цей результат здається досить закономірним, тому що загальновідомо, що сексуальна сфера - одна з найважливіших у подружньому житті (принаймні, в молодому та зрілому віці) і тому від згоди у цій сфері багато в чому залежить гармонійність подружніх стосунків.

Надання однакової важливості господарсько-побутовій сфері сімейного життя так само, згідно з нашими даними, сприяє низькій конфліктності. Побут – це найважливіша сфера сімейного життя. Деякі подружні пари приділяють господарсько-побутовим турботам суттєву увагу, деякі займаються їм мінімально, але для низької конфліктності важливим є не саме ставлення подружжя до побуту, а саме узгоджене ставлення, тобто однакове ставлення.

Позитивно впливає зниження конфліктності і злагоду подружжя у сфері виховання. Це також традиційно важливий чинник подружніх стосунків. Дуже багато подружніх конфліктів виникають і розвиваються на ґрунті виховання дітей, коли подружжя намагається провести кожен свою політику в цій сфері, що не тільки призводить до подружніх конфліктів, а й згубно відбивається на дітях.

Важливий вплив на зниження конфліктності подружжя має адекватність їх рольових очікувань, тобто те, наскільки відповідають їхні очікування до партнера в тій чи іншій сфері сімейного життя його власним уявленням, його домаганням у цій сфері. Отримані нами дані показують, що конфліктність нижча у тих сім'ях, де очікування чоловіка стосовно дружини адекватні її домаганням у батьківсько-виховній сфері та у сфері соціальної активності. Тут знову видно важливість сфери виховання дітей, при цьому важливо, щоб

чоловік не висував неадекватних вимог дружині у сфері виховання. Що стосується соціальної активності, то це одна з поширених проблем у сучасній Росії, де багато родин змушені важко і часто болісно вирішувати питання про професійну діяльність дружин. Виявляється дуже важливим, з погляду гармонійності подружніх відносин, реальний погляд на це чоловіка, точніше, його адекватність бажанням дружини.

На конфліктність у подружній парі істотно впливає також рольова адекватність дружин у господарсько-побутовій сфері. Очевидно, в сучасному російському суспільстві все ще актуальна споконвічна проблема про те, скільки і як чоловік повинен допомагати дружині по господарству. Принаймні, якщо дружина має адекватні вимоги до чоловіка в цій сфері, то за нашими даними, такі пари менш конфліктні.

Ще один фактор позитивно впливає на зниження конфліктності в подружній парі - це рольова адекватність дружини у сфері соціальної активності. Схоже, що й тут для гармонійних подружніх стосунків дуже важливо, щоб дружина погоджувала з чоловіком свої очікування щодо його професійного зростання та соціального статусу, принаймні близькість її очікувань у цьому питанні домаганням чоловіка (тобто планам у цій сфері) позитивно впливає. Зниження конфліктності.

Висновок до другого розділу

Існують певні відмінності у важливості сімейних цінностей для чоловіків і дружин: для дружин важлива особиста ідентифікація з чоловіком та зовнішній вигляд, а чоловіки частіше виділяють сексуально-інтимну сферу, виховання дітей та сферу соціальної активності.

Позитивно впливають на зниження конфліктності в подружній парі такі фактори: й значимість цінності зовнішнього вигляду для подружжя;

узгодженість цінностей подружжя у сферах - інтимно-сексуальної, господарсько-побутової, батьківсько-виховної, а також у сфері соціальної активності; рольова адекватність чоловіка у батьківсько-виховній сфері та у сфері соціальної активності; рольова адекватність дружини у господарсько-побутовій сфері та у сфері соціальної активності; взаємододаткове поєднання у подружжя якостей домінування-підпорядкування.

Отримані дані дозволяють зробити висновок, що гіпотеза даного дослідження отримала своє підтвердження - рівень подружньої конфліктності залежить від узгодженості цінностей подружжя, від адекватності їх взаємних очікувань, від взаємододаткового поєднання їх особистісних якостей.

ВИСНОВОК

Метою даної роботи було дослідження соціально-психологічних причини подружніх конфліктів. Проведений у теоретичному розділі аналіз літератури з проблеми подружніх конфліктів дозволяє зробити низку висновків та узагальнень.

Конфлікти - неминуче явище людського життя, не виняток у цьому сенсі та сімейні конфлікти зокрема подружні. Подружні конфлікти - один із етапів розвитку сім'ї як особливої освіти, що має особливі якісні особливості і не зводиться до суми, що становлять її членів. Цей етап характеризує необхідність та можливість розвитку сім'ї, подолання протиріч.

Подружні конфлікти різноманітні за видами, характером перебігу, причинами, що їх викликали і т.д. У цьому розділі було зазначено, більшість дослідників вбачають причину конфліктів у незадоволеності потреб подружжя. При цьому відзначаються різні потреби: потреба у визнанні, в емоційному контакті, сексуальна потреба, потреба у повазі, ласці та ін. Деякі дослідники виділяють специфічні чоловічі та жіночі потреби у шлюбі, інші ж підкреслюють домінуюче значення потреб соціального та духовного рівня інтимність, психологічна близькість, взаєморозуміння та ін.).

Як особливу проблему в теоретичній главі були відзначені конфлікти, пов'язані із сексуальною сферою, тобто викликані недостатнім задоволенням сексуальної потреби. Було зазначено, що сексуальні проблеми у подружжю рідко є відокремленими з інших сфер подружніх відносин. Найчастіше у сексуальній сфері проявляються психологічні, світоглядні чи інші проблеми та протиріччя подружжя.

У цьому розділі роботи було відзначено чинники конфліктності подружжя. Зокрема зазначалося, що до конфліктності можуть вести і деякі специфічні особистісні особливості, і зовнішні обставини тощо, тобто як

зовнішні, так і внутрішні причини. При цьому особливо наголошувалося, що особливо часто конфлікти виникають при егоїстичних установках подружжя, коли вони не можуть сутнісно усвідомити почуття та потреби партнера, а сконцентровані виключно на власному Я, власних переживаннях та почуттях.

У цьому контексті є важливою, розглянута проблема любові та подружніх конфліктів, адже любов якраз і є антиподом егоїзму. Було зазначено, що кохання характеризується максимальною психологічною близькістю для людей. При цьому рівень цієї близькості варіюється у різних людей, є залежність від статі, крім того, цей рівень відчуває певні коливання в ході сімейного життя. Ці об'єктивні коливання важливо враховувати під час аналізу подружніх конфліктів, які можуть сигналізувати про настання періоду охолодження подружжя. Якщо прийняти його як тимчасову неминучу даність, то конфліктність у сім'ї може суттєво ослабнути. Такий період охолодження може, наприклад, необхідний підвищення автономності подружжя. Адже як у даній роботі, сучасна сім'я подружнього типу (найбільш прогресивний тип) тримається двох тенденціях: до інтимності і автономності. Кожна їх компенсує крайності інший, саме у тому динамічному поєднанні існує шлюбний союз.

Проведене в практичній частині даної роботи емпіричне дослідження дозволило виявити соціально-психологічні причини подружніх конфліктів та особливості їх відносин, які впливають на рівень конфліктності в подружній парі.

Існують певні відмінності у важливості сімейних цінностей для чоловіків і дружин: для дружин важлива особиста ідентифікація з чоловіком та зовнішній вигляд, а чоловіки частіше виділяють сексуально-інтимну сферу, виховання дітей та сферу соціальної активності.

Позитивно впливають зниження конфліктності в подружній парі такі чинники: значимість цінності зовнішнього вигляду подружжя; узгодженість цінностей подружжя у сферах - інтимно-сексуальної, господарсько-побутової,

батьківсько-виховної, а також у сфері соціальної активності; рольова адекватність чоловіка у батьківсько-виховній сфері та у сфері соціальної активності; рольова адекватність дружини у господарсько-побутовій сфері та у сфері соціальної активності; взаємододаткове поєднання у подружжя якостей домінування-підпорядкування.

Рівень конфліктності в подружній парі визначається не так вираженістю у подружжя тих чи інших особистісних якостей або важливості для них тих чи інших сімейних цінностей, скільки співвідношенням цих факторів. Тобто, низький рівень конфліктності в парі залежить від узгодженості цінностей подружжя, від адекватності їх взаємних очікувань.

Отримані дані дозволяють зробити висновок, що гіпотеза даного дослідження отримала своє підтвердження - рівень подружньої конфліктності залежить від узгодженості цінностей подружжя, від адекватності їх взаємних очікувань, від взаємододаткового поєднання їх особистісних якостей.

Отримані дані можуть бути використані в сімейному психологічному консультуванні та сімейній психотерапії, а також у роботі служб сім'ї та шлюбу та інших соціальних служб.

СПИСОК ВИКОРИСТАНИХ ДЖЕРЕЛ

1. Алфьорова З. І. Термінологічні ігри щодо візуальних мистецтв. Мистецтвознавство України : зб. наук. пр. / Акад. мистец. України, Ін-т пробл. сучас. мистец. Київ, 2009. Вип. 10. С. 166 – 170.
2. Биков В. Ю. Моделі організаційних систем відкритої освіти : монографія. Київ, 2009. 684 с.
3. Бондаровська, В. Стадії розвитку сім'ї. Види сімейних конфліктів. // Психологічна допомога сім'ї / Упоряд. Т. Гончаренко. П86 Вид. дім «Шкіл. світ» : Вид. Л. Галіцина. Київ, 2005. С. 12–15.
4. Гавриш Н. В., Клокова Г. А. Вплив мультфільмів на формування моральної свідомості у дітей. Вісник ЛНУ імені Тараса Шевченка. 2013. Ч. II. № 13 (272). С. 103 – 110.
5. Годлевська К. В. Використання мультимедіа технологій для розвитку обдарованих дітей молодшого шкільного віку. Сучасні інформаційні технології та інноваційні методики навчання в підготовці фахівців : методологія, теорія, досвід, проблеми. 2012 (31). С. 87 – 90.
6. Давидюк Н. Типові причини формування конфліктних взаємин у подружній діаді. / Давидюк Н. // Український соціум. – 2004. – № 2 (4). – С. 29-33.
7. Джелалі В. О. Психологія вирішення конфліктів. Харків-Київ, 2006. 320 с. 18. Дмитрієв А., Кудрявцев В., Кудрявцев С. Введення в загальну теорію конфліктів. Москва, 1993. 62 с.
8. Дуткевич Т. В. Конфліктологія з основами психології управління : Навчальний посібник. Київ, 2005. 456 с.
9. Ємельяненко Л. М., Петюх В. М., Торгова Л. В., Гриненко А. М. Конфліктологія : навч. посібник. КНЕУ. Київ, 2005. 315 с.

10. Задачин В. М., Конюшенко І. Г. Моделювання систем : конспект лекцій. Харків, 2010. 268 с.
11. Зубавіна І. Метаморфози статусу «реального» в кінематографі доби цифрових технологій. Актуальні проблеми мистецької практики і мистецтвознавчої науки (Мистецькі обрії) : зб. наук. пр. / Ін-т пробл. сучас. мистец. НАМ України. Київ, 2008. № 10. С. 205 – 219.
12. Коваленко В. В. Про використання мультиплікаційних фільмів у роботі з молодшими школярами / II Всеукраїнська науково-практична конференція молодих вчених «Наукова молодь – 2014». URL : http://conf.iitlt.gov.ua/Images/Files/tezu%20Kovalenko_111_1418766985_file.doc. (дата звернення 22.10.2022).
13. Коваленко В. В. Сучасна мультиплікаційна продукція, як засіб формування соціальної компетентності дітей молодшого шкільного віку / Матеріали Всеукраїнської науково-практичної конференції «Автоматизація та комп'ютерно-інтегровані технології у виробництві та освіті: стан досягнення перспективи розвитку», 2015. URL : <http://conference.ikto.net/-public/accepted/> (дата звернення 22.10.2022).
14. Конфліктологія : навч. посібник / за ред. Л. М. Герасіної. Право. Харків, 2002. 256 с.
15. Конфліктологія : підручник / за ред. Г. В. Гребенькова. Магнолія. Львів, 2011. 229 с.
16. Квятковский Д. О. Гуманистические ценности и идеалы в системе ценностных ориентаций украинской молодёжи / Квятковский Д. О. // Наука. Релігія. Суспільство. – 2009. – № 2. – С. 226-232.
17. Ковальова Л. Психологічні аспекти подружніх конфліктів. Матеріали студентської наукової конференції, присвяченої 170-

- річчю з дня народження Ю. Федьковича (12-13 травня 2004) / Ковальова Л. – Чернівці, 2004. – С. 143-144.
- 18.Кравець В. П. Психологія сімейного життя : навч. пос. Част. II. – Тернопіль, 1995. 696 с.
- 19.Кругла Т. О. Сімейний конфлікт : причини виникнення, попередження, врегулювання : веб-сайт. URL : ojs.tdmu.edu.ua (дата звернення: 19.11.2022).
- 20.Лещенко М. П. Зарубіжні технології підготовки учителів до естетичного виховання. 2-ге вид., доп. Київ, 1996. 192 с.
- 21.Мірошниченко О. А. Формування у сучасної молоді соціальнозначущих ідеалів і ціннісних орієнтацій / Мірошниченко О. А. // Вісник Житомирського педагогічного університету. – 2000. – Вип. 6. – С. 69– 72.
- 22.Музика О.Л. Курсові роботи з психології: Навчальний посібник для студентів вищих навчальних закладів / Музика О.Л. – 2-ге вид., перероб. і доп. – Житомир: Вид-во ЖДУ ім. І.Франка, 2007. – 104 с.
- 23.Музика О.Л. Ціннісна підтримка як теоретична та прикладна проблема/ Музика О.Л. // Збірник наукових праць інституту психології ім. Г.С. Костюка АПН України «Актуальні проблеми психології» у 12 томах / За ред. В.О. Моляко. – Т.12. – Вип. 8. – Житомир: Вид-во ЖДУ ім. І. Франка, 2009. – С. 177-188.
- 24.Мушкевич М. І. Психологічні особливості впливу батьківської сім'ї на молоде подружжя: Автореф. дис. канд. психол. наук: 19.00.07 / Мушкевич М. І. / Рівнен. держ. гуманіт. ун-т. – Рівне, 2002. – 20 с.
- 25.Омельченко Л. М. Подружній конфлікт у молодій сім'ї: Методичний посібник / Омельченко Л. М. – К.: Науковий світ, 2006. – 49 с.

26. Орлянський В. С. Конфліктологія : підручник. Освіта. Київ, 1995. 294с.
27. Петрунько О. Діти і медіа : соціалізація в агресивному медіа середовищі : монографія. Полтава, 2010. 480 с.
28. Пінчук О. П. Проблема формування ІК-компетентності учнів у відкритому інформаційно-освітньому середовищі : аспект використання електронних соціальних мереж у навчанні. Комп'ютер у школі та сім'ї. №8. 2016, С. 4-10.
29. Пірен М.І. Конфліктологія: Підручник / М.І. Пірен. – Київ: МАУП, 2003. – 360 с.
30. Подлесный М. Н. Ценности личности: современные дискуссии и представления / Подлесный М. Н. // Вісник Дніпропетровського університету. – 2001. – Вип. 8. – С. 69-72.
31. Рівні права та рівні можливості чоловіків та жінок : веб- 63 сайт. URL: <http://gutszn.kr-admin.gov.ua/rivnist/gender1.pdf> (дата звернення: 09.10.2022).
32. Роджерс К. Психология супружеских отношений. Москва, 2002.
33. Сімейні конфлікти : веб-сайт. URL : <https://studfile.net/preview/1862459/page:5/> (дата доступу 08.11.2022).
34. Сітцева М. В. Роль мультиплікації у розвитку дитини в умовах інформаційного суспільства / Матеріали Міжнар. науково-практичної інтернет-конф. URL : <http://www.inforum.in.ua/conferences/12/2/12>. (дата звернення 25.10.2022).
35. Сітцева М. В. Художня образність у мультиплікації як засіб морального виховання дітей. URL : <https://www.psyh.kiev.ua/%D0%A1> (дата звернення 25.10.2022).

- 36.Скібіцька Л. І. Конфліктологія : навчальний посібник. Київ, 2007. 384 с.
- 37.Слободянюк А. В., Андрущенко Н. О. Психологія управління та конфліктологія : навч. посібник. Вінниця, 2010. 120 с
- 38.Семчук В. П. Психологічні особливості розвитку та становлення подружніх взаємин у молодій сім'ї / Семчук В. П. // Вісник. Збірник наукових статей Київського міжнародного унів-ту. Серія: Психологічні науки. – Вип. 6. – К.: КиМУ, 2005. – С. 133-141.
- 39.Тадаєва А. В. Кіберсоціалізація як складова соціалізації дітей молодшого шкільного віку в умовах інформаційного суспільства. Вісник Харківської державної академії культури : зб. наук. праць ; відп. ред. В.М. Шейко. ХДАК. Харків, 2014. Вип. 42. С. 242 – 249.
- 40.Тищенко О. О. «Використання процедури медіації у вирішенні сімейних конфліктів». Магістерська дисертація за спеціальністю 054 Соціологія. Національний технічний університет України «Київський політехнічний інститут імені Ігоря Сікорського», кафедра соціології. Київ, 2018. 93 с.
- 41.Федоренко Р. П. Психологічні особливості перебігу сімейної кризи у молодого подружжя: Автореф. дис. канд. психол. наук: 19.00.07 / Федоренко Р. П. / Інститут психології ім. Г.С. Костюка АПН України. – К., 1999. – 21 с.
- 42.Формування інформаційно-комунікаційних компетентностей у контексті євроінтеграційних процесів створення інформаційного освітнього простору : посібник / за заг. ред. Бикова В. Ю., Овчарук О. В. ; Ін-т інформ. технол. і засобів навч. НАПН України. Київ, 2014. С. 122 – 138.
- 43.Фурман А. В., Гірняк А. Н., Гірняк Г. С. Психодидактика проектування навчально-книжкових комплексів для студентів ВНЗ :

- монографія. ВПЦ «Економічна думка ТНЕУ». Тернопіль, 2012. 328 с.
- 44.Цимбалюк І. М. Психологія спілкування : навч. посібник. ВД “Професіонал” Київ, 2004. 304 с.
- 45.Цюрупа М. В. Основи конфліктології та теорії переговорів : навч. посібник. Кондор, Київ, 2004. 172 с.
- 46.Шевчишена О. В. Психологічні чинники виникнення та профілактика конфліктів у молодій сім’ї : автореф. дис. ... канд. психол. наук : 19.00.07. Київ, 2009. 22 с.
- 47.Хлопоніна Н. Є. Вплив рольових очікувань подружжя на характер сімейного спілкування / Хлопоніна Н. Є. // Актуальні проблеми психології. Том 3: Консультативна психологія і психотерапія: Зб. наукових праць Інституту психології ім. Г. С. Костюка АПН України / За ред. Максименка С. Д., Кісарчук З. Г. – К.: Міленіум, 2003. – Вип.2. – С. 132-137.
- 48.Цимбал К. Д. Еволюція поглядів на цінності у західних науках про суспільство / Цимбал К. Д. // Нова парадигма. – 2009. – Випуск 84. – С. 174-185.
- 49.Floyd Н. Н. Values assessment-comparison (VAC): A family therapy Technique / Floyd Н. Н. // Family Therapy. – 1982. – IX (3). – С. 280-288.
- 50.Ahrons, Constance. We're Still Family. Harper Collins. New York, 2004. 281 p.
- 51.Habib K., Soliman T. Cartoons’ Effect in Changing Children Mental Response and Behavior. Open Journal of Social Sciences. 3 (2015). P. 248-264. – URL : <http://dx.doi.org/10.4236/jss.2015.39033>.
- 52.Partnership Families : Building the Smallest Democracy at the Heart of society. Occasional Papers Series, № 6, United Nations. 1993. 36 p.

ДОДАТКА

Додаток А

Подружні пари	1	2	3	4	5	6	7	ШСЦ	ШРОП
1.	9	8	18	16	18	12	10	12	10
2.	9	9	9	16	19	19	11	9	11
3.	8	2	12	11	15	12	13	15	13
4.	7	6	16	19	16	16	15	16	15
5.	9	8	8	12	10	11	9	10	9
6.	8	9	9	19	16	11	18	11	18
7.	9	8	13	15	18	13	11	13	11
8.	8	9	19	16	11	15	12	15	12
9.	8	2	12	16	13	9	9	9	9
10.	9	6	9	18	16	18	15	18	15
11.	7	8	15	13	17	12	10	11	16
12.	6	9	16	15	19	9	11	10	10
13.	8	3	10	19	15	15	13	12	10
14.	9	9	11	18	16	16	15	9	11
15.	3	2	13	11	15	10	9	15	13
16.	9	8	15	12	11	11	18	16	15
17.	6	6	9	19	13	13	11	10	9
18.	8	7	18	15	15	15	12	11	18
19.	9	8	11	16	12	9	9	13	11
20.	7	9	10	17	19	18	15	15	12
ч	8,8	15,2	15,6	13,2	13,2	16	8,8		
д	6,8	12,6	15,6	15,2	13,2	12,3	6,8		

№	Авторитарний	Егоїстичний	Агресивний	Підозрілий	Підпорядкований	Залежний	Доброзичливий	Альтруїстичний
1.	7	3	6	3	10	10	12	10
2.	8	7	6	1	5	6	11	10
3.	9	9	8	5	4	10	12	11
4.	7	7	6	3	4	8	10	12
5.	11	7	4	5	9	8	12	13
6.	8	5	4	5	4	7	9	10
7.	11	12	5	8	8	9	9	10
8.	8	8	9	8	10	10	10	10
9.	8	7	7	2	7	7	10	10
10.	11	4	7	1	6	7	11	11
11.	10	6	6	10	10	4	12	12
12.	7	8	6	6	8	8	10	10
13.	12	10	7	10	8	7	10	10
14.	10	6	5	1	6	7	10	10
15.	8	7	7	2	10	12	11	11
16.	7	5	7	5	8	8	12	12
17.	8	8	7	6	7	9	10	11
18.	7	7	6	6	5	6	9	13
19.	7	5	6	7	5	6	10	11
20.	8	6	4	3	6	9	13	10