

МІНІСТЕРСТВО ВНУТРІШНІХ СПРАВ УКРАЇНИ
ЛЬВІВСЬКИЙ ДЕРЖАВНИЙ УНІВЕРСИТЕТ ВНУТРІШНІХ СПРАВ

ЦЕНТР ПІСЛЯДИПЛОМНОЇ ОСВІТИ, ДИСТАНЦІЙНОГО ТА
ЗАОЧНОГО НАВЧАННЯ

Кафедра практичної психології

**«ДОСЛІДЖЕННЯ ОСОБИСТІСНИХ ЯКОСТЕЙ ЯК
ПЕРЕДУМОВА ПРОФЕСІЙНОГО САМОВИЗНАЧЕННЯ (НА
ПРИКЛАДІ ПСИХОЛОГА)»**

кваліфікаційна робота
здобувачки вищої освіти
освітнього ступеня «бакалавр»
Анастасії АТАМАНЧУК
4 курсу заочної форми навчання
спеціальність 053 «Психологія»
ОПП «Психологія»

Науковий керівник:
викладач кафедри практичної
психології
Вікторія БАГРІЙ

Рецензент:
канд.псих.наук, доцент
Ольга УГРИН

Кваліфікаційна робота допущена до захисту
« ____ » _____ 2024 р., протокол № ____
Т.в.о. завідувача кафедри практичної психології
доктор психологічних наук, професор
_____ **Євген КАРПЕНКО**

Львів
2024

Атаманчук А. О. Дослідження особистісних якостей як передумова професійного самовизначення (на прикладі психолога).

У роботі розкрито зміст та поняття феномену «професійного самовизначення», трактування «професійного самовизначення» у психологічних концепціях, етапи професійного самовизначення, роль особистісних якостей у професійному самовизначенні психолога. Вплив особистісних якостей на професійне самовизначення важливе не лише стосовно професії психолога, але і для представників різних сфер діяльності. Емпірично визначено вплив особистісних якостей як передумову професійного самовизначення (на прикладі психолога). Виявлено, що для респондентів характерним є високий спектр характерологічних та ціннісно-смыслових ознак. Проте, варто враховувати, що кожна особистість є індивідуальністю, яка має свій шлях становлення і, певним чином, по особливому використовує закладені у собі ресурси.

Ключові слова: самовизначення, особистісні якості, індивідуальні якості, молоді люди, психолог.

Atamanchuk A. O. The study of personal qualities as a prerequisite for professional self-determination (on the example of a psychologist).

The work reveals the meaning and concept of the phenomenon of "professional self-determination", interpretation of "professional self-determination" in psychological concepts, stages of professional self-determination, the role of personal qualities in the professional self-determination of a psychologist. The influence of personal qualities on professional self-determination is important not only for the psychologist profession, but also for representatives of various fields of activity. Empirically determined the influence of personal qualities as a prerequisite for professional self-determination (using the example of a psychologist). It was revealed that the respondents are characterized by a high range of characterological and value-semantic features. However, it is worth considering that each person is an individual who has his own way of becoming and, in a certain way, uses the resources inherent in him in a special way.

Key words: self-determination, personal qualities, individual qualities, young people, psychologist.

ЗМІСТ

ВСТУП.....	4
РОЗДІЛ I. ПРОФЕСІЙНЕ САМОВИЗНАЧЕННЯ ЯК ФАКТ ОСОБИСТІСНОГО РОЗВИТКУ ТА САМОРЕАЛІЗАЦІЇ.....	5
1.1. Зміст та поняття феномену «професійного самовизначення».....	5
1.2. Трактуння «професійного самовизначення» у психологічних концепціях.....	12
1.3. Етапи професійного самовизначення.....	18
1.4. Роль особистісних якостей у професійному самовизначенні психолога.....	22
Висновки до розділу I.....	27
РОЗДІЛ II. ЕМПІРИЧНЕ ДОСЛІДЖЕННЯ ВПЛИВУ ОСОБИСТІСНИХ ЯКОСТЕЙ НА ПРОФЕСІЙНЕ САМОВИЗНАЧЕННЯ (НА ПРИКЛАДІ ПСИХОЛОГА).....	29
2.1 Процедура проведення дослідження.....	29
2.2 Аналіз та інтерпретація отриманих результатів.....	34
Висновки до розділу II.....	65
ВИСНОВКИ.....	67
СПИСОК ВИКОРИСТАНИХ ДЖЕРЕЛ.....	70

ВСТУП

Вплив особистісних якостей на професійне самовизначення важливе не лише стосовно професії психолога, але і для представників різних сфер діяльності.

Варто зазначити, що особистісні якості являють собою стабільні внутрішні особливості людини, які містять у собі біологічний (тип темпераменту, як основа формування характеру, а отже і визначає динаміку формування тих чи інших якостей) та соціальний (вплив виховання, оточення, специфіки тієї чи іншої діяльності, соціального устрою держави, досвіду людини, а також вплив різних психотравмуючих факторів зовнішнього спрямування) аспекти.

Тож, професійне та особистісне самовизначення у діяльності психолога, часто та тісно пов'язане, адже людина не може одночасно володіти двома наборами прямо протилежних рис свого характеру, які вона використовуватиме у різних сферах свого життя. Це і зумовлює **актуальність нашого дослідження.**

Об'єкт дослідження – професійне самовизначення психолога.

Предмет дослідження – особистісні якості як передумова професійного самовизначення психолога.

Мета дослідження – з'ясувати вплив особистісних якостей на професійне самовизначення (на прикладі психолога).

Для реалізації, поставленої нами мети, ми виділили наступні **завдання:**

1. Розкрити зміст та поняття феномену «професійного самовизначення»;
2. Описати трактування «професійного самовизначення» у психологічних концепціях;
3. Охарактеризувати етапи професійного самовизначення;
4. Дослідити роль особистісних якостей у професійному самовизначенні психолога;

5. Провести емпіричне дослідження, здійснити аналіз та інтерпретацію результатів;

6. Сформулювати висновки, щодо отриманих результатів, тим самим спростувати або підтвердити висунені нами гіпотези.

Гіпотези дослідження полягають у припущенні про те, що для психологів важливим у професійному самовизначенні є можливість працювати з людьми; можливо, психологи характеризуються високим рівнем комунікативних властивостей і особливостями міжособистісної взаємодії; мабуть, для психологів характерною є стабільність у відносинах.

Теоретичною основою дослідження стали розуміння таких вчених В. О. Бутиліна, О. Волкова, Н. Волянчук, О. Єрмолаєва, Л. Кемалова, О. Кочкурова, В. Лапшина, С. Ленков, Г. Ложкін, Ю. Парунова, Ю. Поваренкова, В. Пономаренко, О. Бадюль, О. Бутиліна, А. Деркач, О. Єрмолаєва, Є. Зейєр, В. Казьміренко, В. Лапшина, Л. Меркулова, Л. Пілецька та ін.

Наукова (теоретична) значущість дослідження полягає в тому, щоб розширити знання щодо професійного самовизначення, як факту особистісного розвитку та самореалізації особистості; розкрити поняття професійного самовизначення та його психологічні характеристики.

Практична значущість дослідження дає змогу розробити комплексні психодіагностичні рекомендації для педагогів та вчителів для покращення та розуміння професійного самовизначення майбутніх абітурієнтів при виборі майбутньої професії.

Методи дослідження. У роботі використано комплекс методів: метод оглядово-аналітичний (огляд та аналіз сучасної зарубіжної та вітчизняної літератури; оглядово-порівняльний; теоретичний (узагальнення наукових книг, наукових статей, монографій, дисертацій та авторефератів щодо професійного самовизначення психолога).

Для проведення емпіричного дослідження обрано психологічний інструментарій: методика на визначення спрямованості особистості(Б. Басса),

16 RF-опитувальник (Р. Кеттела), методика пошуку відчуттів (Г. Цукермана), методика «Діагностика реальної структури ціннісних орієнтацій особистості»(С.С. Бубнов).

Структура роботи. Робота складається із вступу, двох розділів, висновків до них і загальних висновків та списку використаних джерел.

РОЗДІЛ I. ПРОФЕСІЙНЕ САМОВИЗНАЧЕННЯ ЯК ФАКТ ОСОБИСТІСНОГО РОЗВИТКУ ТА САМОРЕАЛІЗАЦІЇ

1.1 Зміст та поняття феномену «професійного самовизначення»

Єдність внутрішніх аспектів особистості із зовнішніми обставинами завжди цікавила дослідників. Актуальним питанням було і залишається те, чому одні добиваються успіху легко, докладаючи мінімум зусиль, інші – використовують усі зовнішні та внутрішні ресурси, проте не досягають бажаного.

У сучасних умовах специфіка професійного становлення особистості визначаються наступними взаємопов'язаними обставинами:

- виникнення нових професій, які пов'язані із економічним, індустріальним та інноваційним розвитком суспільства;
- стрімке руйнування стереотипів щодо уже наявних сфер діяльності [5, с. 19].

Відтак, про виборі свого професійного шляху людина повинна враховувати ряд факторів, зокрема - вимоги до професії, її специфіка, вимога до спеціаліста даного напрямку і, відповідно, зіставлення своїх якостей, рис, можливостей і здібностей з цими вимогами. Проте, більшість людей прагне за допомогою професії задовільнити свої меркантильні потреби (потреба у визнання, матеріальному забезпеченні, владі тощо), тому зазвичай обираються професії, які відповідають не самій людині, а її потребам. Бажаний спосіб життя є тим орієнтиром, на який опирається молодь і який поширюється різними ЗМІ, письмовими джерелами та кінематографом.

Інші ж знаходяться у пошуку тієї професії як буде «накладатись» на особисті і сприйматись, як два взаємодоповнюючі елементи одного цілого.

Через присутність у суспільстві саме цих двох критеріїв професійного самовизначення і виникає різниця у докладанні тих чи інших ресурсів для досягнення успіху.

Надзвичайно актуальною проблемою для старшокласника стає усвідомлений вибір професії, який відповідає суспільним та особистісним вимогам, оскільки у майбутньому він має вплив на подальше життя, визначає успішність самореалізації, соціалізації, а також кар'єрний та професійний ріст.

Під визначенням «професія» (від латинського *professio* – офіційно вказане заняття, спеціальність) розуміється вид людської діяльності, заняття, що потребує певної підготовки та є джерелом існування. Важливою характеристикою професії є система знань, умінь і навичок, властивих певній людині [9, с. 218].

Самовизначення – це свідомий акт вияву й утвердження особистістю власної позиції у різних ситуаціях. Також його можна розглядати як складний процес розвитку людини [20, с. 161].

Професійне самовизначення – це процес прийняття особистістю рішення стосовно вибору майбутньої трудової діяльності. Суть професійного самовизначення являється те, що людина визначає себе щодо вироблених у суспільстві (і прийнятих даною людиною) критеріїв професіоналізму [20, с. 143].

Феномен професійного самовизначення був досліджений безліччю психологів як зарубіжних (Е. Еріксон, А. Маслоу, К. Роджерс, В. Франкл, Е. Фром, К. Юнг та інші), так і вітчизняних (В. Рибалка, В. Роменець, Т. Титаренко та інші) теорій [18, с. 17].

Людина, у системі гуманістичної психології, розуміється як вільна істота, яка протягом усього свого життя знаходиться у процесі самовизначення, розвитку та становлення.

Один із найвизначніших представників цього напрямку А. Маслоу, розробив свою теорію самоактуалізації, яка ґрунтується на тому, що визнання унікальності буття окремої людини, її відповідальності за вибір, який вона робить і сенсом, яким вона наповнює своє життя. Згідно цієї теорії, у людини закладені, із самого народження, потенційні можливості для

позитивного зростання та вдосконалення, яка полягає у творчості, яка, власне, і веде до самовираження та самоактуалізації.

Також важливим здобутком А. Маслоу, є концепція професійного розвитку. У ній вчений центральним поняттям виділив самоактуалізацію, як прагнення людини удосконалюватися, висловлювати, проявляти себе в значущій для нього справі. Близькими поняттями до «самовизначення» також являються «самоактуалізація», «самореалізація» і «самоздійснення» [15, с. 175-186].

К. Роджерс у своїй феноменологічній теорії, розглядає тенденцію до самоактуалізації і максимального вияву закладеної у неї природи індивідуальності, розвиток свого внутрішнього потенціалу повинен вести людину шляхом становлення «особистості, котра функціонує повноцінно». Завданням та умовою особистісного становлення, за К. Роджерсом є актуалізація свого Я та розвитку позитивної «Я-концепції», як сукупності уявлень людини про себе на основі просування до автентичності у процесах саморозуміння, самоприйняття та особистісного зростання [24, с. 215].

Засновник аналітичного напрямку у психології К. Юнг, розглядає самовизначення як безперервний процес, основна умова особистісного зростання, розширення і поглиблення самосвідомості особистості. Він виокремлював три стадії життя людини, на кожну з яких, перехід здійснюється за допомогою здійсненням вибору, самовизначення особистості в нових умовах життя, які вимагають швидкої перебудови її свідомості та самосвідомості. Вчений вважає, що вона досягає своєї апогеї у юнацькому (розвиток «его-комплексу») та зрілому (формування глибокої свідомості під впливом набутого досвіду) віці [27, с. 112-134].

Самовизначення в українській психології трактується, як інтегруючий стрижень розвитку особистості, який охоплює всі її сторони. Особистісне самовизначення виступає центральною ланкою, яке актуалізується у юнацькому віці.

Існують концепції, які акцентують увагу на ціннісно-сміслову природу самовизначення, яка полягає в активному визначенні своєї позиції щодо суспільно виробленої системи цінностей і спрямування, власне, на цій основі, сенсу свого власного існування [5, с. 38].

Ряд вітчизняних психологів (О. Борисова, В. Рибалка, В. Третьяченко, О. Федоришин) розглядаючи особистість перш за все, як суб'єкта професійної діяльності, визначають професійне становлення у розумінні загального розвитку особистості, як складової частини, як тривалого, динамічного, багаторівневого процесу, а під професійним самовизначенням розуміють те, що це найбільш значущий компонент процесу становлення особистості професіонала [5, с. 26].

Вітчизняні вчені вважали, що професійне самовизначення є основою професіоналізму і визначається, як неперервний та динамічний процес, провідною характеристикою якого є становлення професіонала. Основні критерії становлення особистості є ті, які встановлені та визнані суспільством. Сенс життя створюється заново, якщо підходити до цього більш творчо. У такому випадку людина перетворюється у справжнього суб'єкта самовизначення [14, с. 12-14].

Існує змістово-процесуальна модель професійного самовизначення, у якій професійне та особистісне самовизначення мають багато спільного, а також можуть ідентифікуватись (при вищих своїх виявах).

Основними положеннями змістово-процесуальної моделі є:

1. Ціннісно-моральна основа (необхідність професійної підготовки та усвідомлення цінності суспільно-корисної праці);
2. Прогнозування престижності обраної професії та орієнтування в соціально-економічній ситуації;
3. Виділення ппрофесійної мети – мрії та загальне орієнтування у світі професійної праці;
4. Визначення близьких професійних цілей, як шляхів та етапів до віддаленої мети;

5. Знання про професії та спеціальності, професійні навчальні заклади і місця працевлаштування;

6. Перешкоди, які можуть ускладнювати досягнення професійних цілей, а також знання своїх переваг, які сприяють реалізації поставлених планів та перспектив;

7. Запасні варіанти вибору професій у разі невдач за основним варіантом самовизначення;

8. Принцип зворотнього зв'язку, як постійне корегування поставлених цілей та практичної реалізації особистої професійної перспективи [22, с. 190].

На успішне професійне становлення особистості впливають наступні процеси, які належать до професійного та особистісного самовизначення, а саме:

- ототожнення людини зі значущою для неї роллю (персоналізація);
- уникнення ототожнення себе з певною професійною роллю (персоніфікація) тоді, коли її ставлення до світу визначають внутрішні мотиви та буттєві цінності, в яких виявляється істинна сутність індивіда, його внутрішнє Я [17, с.11-22].

Здатність людини будувати самого себе, свою індивідуальну історію, як уміння переосмислювати власну сутність це і являється самовизначенням.

Самовизначення являється важливим проявом психічного розвитку, який дає можливість активного пошуку розвитку, формування себе, як повноцінного учасника спільноти, який не зводиться до одиничного моменту вибору професії та не закінчується завершенням професійної підготовки, даний процес триває протягом усього професійного життя [8, с. 53-57].

Отже, при дослідженні питання професійного самовизначення як вітчизняні, так і зарубіжні психологи, сходяться на єдності внутрішніх та зовнішніх факторів. Професійний вибір повинен бути спрямований на суспільну значиму діяльність. Успішність визначення себе, як професіонала у певній галузі діяльності, залежить від «Я- концепції» людини, її самооцінки,

адекватного ставлення та оцінювання своїх здібностей, задатків та можливостей відповідно до вимог обраної професії.

1.2 Трактуювання «професійного самовизначення» у психологічних концепціях

Для успішного професійного самовизначення, перш за все необхідно бути готовим здійснити вибір свідомо, враховуючи усі недоліки та позитивні моменти, адекватно оцінювати себе та свої можливості.

Готовність до свідомого вибору професії – це складне структурне утворення взаємопов'язаних і поєднаних переконаннями морально-вольових якостей особистості, способів поведінки, знань про професії, практичні вміння і навички, сформовані у відповідності з вимогами суспільства й можливостями навчально-виховного процесу в школі [2, с. 250].

Саме школа та забезпечення нею профорієнтаційних занять, заходів та відвідування спеціалізованих закладів різних рівнів здобуття освіти є початковим етапом, до пізнання специфіки та особливостей різних професій.

Готовність до свідомого вибору професії включає в себе: моральна готовність (усвідомлене суспільне та особистісне значення праці, прагнення максимально проявити свої сили, здібності у праці, позитивне ставлення до різних видів праці); психологічна готовність (свідомий вибір професії у відповідності з наявними здібностями та можливостями: потреби, вимоги суспільства, колективу, поставлених цілей; прогнозування прояву своїх інтелектуальних, емоційних, мотиваційних та вольових процесів, оцінку співвідношення своїх можливостей, рівня домагань і необхідності досягнення певного результату); практична готовність (загальні та політехнічні знання, загально-трудова та спеціальні вміння й навички) [2, с.253-254].

Компоненти, які свідчать про свідому готовність до вибору професії:

1. Загальне позитивне ставлення до праці (сприйняття як можливості продемонструвати свої знання, уміння та навички, а також, як спосіб реалізувати свій потенціал);

2. Знання певного кола професій, їх змісту, вимог, шляхів отримання професії та перспектив професійного росту (орієнтування в тому, чого вимагатиме від працівника той чи інший вид діяльності);

3. Сформованість професійних інтересів (людина повинна знати, що саме вона очікує від обраної професії);

4. Адекватна самооцінка (реально оцінювати свої навички та потенціал, не переоцінюючи або нехтуючи ними);

5. Сформованість мотиваційної сфери (особистість повинна бути вмотивована, що забезпечуватиме вищу продуктивність праці);

6. Наявність спеціальних здібностей (кожна професія має свою специфіку як теоретичну так і практично, тож необхідно співвідносити наявну освіту із бажаною професією);

7. Практичний досвід (людина на практиці повинна знати свої обов'язки);

8. Збалансованість інтересів, здібностей і нахилів, їх відповідність вимогам професії до особистості (чим більше структура особистості відповідає вимогам професії, тим більш успішно протікатиме професійна діяльність і зростання);

9. Відповідний стан здоров'я (людина із порушенням тих чи інших функцій організму, повинна обирати ту сферу праці, яка не загрожуватиме стану її здоров'я);

10 Сформованість моральних якостей, які відповідають вимогам професії (до прикладу, людина яка схильна до приниження інших, буде зайвою у професії системи «людина-людина»);

11. Професійна придатність, яка являється сукупністю психолого-педагогічних і психофізіологічних особливостей людини, необхідних для досягнення задовільних, з точки зору суспільства, успіхів у праці при наявності спеціальних знань, умінь і навичок, а також отримання власного задоволення від самого процесу праці (продуктивність та користь у

професійній діяльності може приносити лише та людина, у якої зберігаються зовнішні та внутрішні ресурси, а також професійний потенціал) [2, с. 258].

Резюмуючи, варто зазначити, що, готовність до свідомого вибору професії, у кожної особистості проявляється по-різному (в силу індивідуальних особливостей), проте, для усіх вони стосуються однакових аспектів- психічного, психологічного і фізичного. Лише, достатній всебічний розвиток цих властивостей, виражає готовність особистості до здійснення свідомого вибору.

Професійне самовизначення розв'язує ряд завдань, зокрема:

- Знаючи досконало себе та докладаючи зусиль – можна досягти успіху тим самим, сформувавши установку на власну активність та самопізнання, яке буде основою професійного самовизначення⁴
- Необхідно обирати ту сферу діяльності, яка є затребуваною суспільством, ознайомившись зі світом професій та потребами ринку праці, правилами вибору професій;
- Спробувати уявити себе у бажаній професії, забезпечивши самопізнання та формування «Я-образу», як суб'єкта майбутньої професійної діяльності;
- «Асоціювати» себе із даною діяльністю – створити на цій основі професійний план і перевіряти його;
- Не зациклюватись на одному виді професійної діяльності, але і розглядати схожі за специфікою та особливостями професії;
- Необхідно не боятись поразок, розчарувань чи критики, адже це стимул до розвитку та вдосконалення;
- Виховувати в собі ті риси, які допомагатимуть у веденні певної професійної діяльності;
- Якщо людина почувається в обраній професії некомфортно, то їй варто змінити професійну спрямованість;

- Виховувати у собі такі якості, як загальнолюдські та загально-професійні, формувати розумні потреби [7, с.39].

Варто зазначити, що у більшості людей при виборі певної галузі діяльності виникають внутрішні суперечності, які з однієї сторони перешкоджають, а з іншої допомагають у свідомому виборі.

До найбільш масштабних належать:

- коли людина прагне здійснити самостійний вибір, проте у неї є потреба вислухати думку дорослих, зокрема батьків або вчителів);
- коли людина творча і прагне отримати професію дизайнера інтер'єру, проте розуміє, що згодом знайти роботу буде неймовірно важко, адже дані спеціалісти незатребувані;
- розуміння необхідності вищої освіти, проте відсутність внутрішньої мотивації;
- різниця між прагненнями, можливостями та здібностями;
- прагнення проявити незалежність, попри відсутність раціонально обдуманого вибору;
- необхідно адекватно оцінювати свої інтелектуальні здібності та обирати професію, для якої вони знаходяться на відповідному рівні;
- недосконалість в освітній системі, і як наслідок, відсутність можливості задовільнити свої інтелектуальні потреби у закладах навчання;
- відповідність фізіологічних властивостей людини певній професії;
- необхідність додаткового навчання поза освітнім закладом, для підвищення свого кваліфікаційного рівня;
- перевага молоді до здобуття професії інтелектуальної спрямованості, при затребуваності фізичної праці [7, с. 45-51].

Будь-яка особа, яка здійснює професійне самовизначення, керується рядом мотивів (зовнішніх чи внутрішніх), тому їх, ми можемо поділити на 3 невеликі блоки:

1. Інтерес:

- професійно – специфічний інтерес (інтерес до предметів, до процесів праці, що характеризують її основні функції, а також до результатів, виражених у створених продуктах, наданих послугах);

- загально професійний інтерес (привабливість загальних властивостей професії);

- романтичний інтерес (уявлення про обрану професію, як незвичну);

- ситуативний інтерес (на основі випадкових, нетипових для даної професії ознак і пояснюється вузькістю професійного кругозору).

2. Обов'язок:

- відповідальність по відношенню до повсякденних професійних обов'язків і вимог (сумлінне ставлення до вимог професії);

- прагнення до вдосконалення майстерності у вибраній справі (набуття досвіду та підвищення кваліфікації);

- новаторство у праці та її організації (постійний розвиток у сфері діяльності, відповідно до розвитку суспільства та технологій);

- загально-альтруїстичні прагнення (відсутність меркантильних намірів);

- загальногромадянські прагнення (прагнення працівників).

3. Самооцінка професійної придатності – процес формування самооцінки професійної придатності протікає нерівномірно, а її зміст, відповідно до віку, поступово збагачується [28, с.12-14].

Щодо типу мотивації вибору професії, варто виділити наступні:

- I тип – інтерес до професії поєднується із зрілою моральною установкою на працю, з об'єктивною оцінкою своїх якостей і, за потреби – готовність до самовиховання;

- II тип – коли людина неясно розуміє специфіку та вимоги обраної професії;

- III тип – неузгодженість між інтересом до професії та мотивами суспільного обов'язку;

- IV тип – люди керуються лише своїми бажаннями, без адекватного усвідомлення як суб'єктивних, так і об'єктивних можливостей та умов їх реалізації [21, с. 15-16].

Ефективність цих типів, характеризується у порядку спадання (I-й найефективніший, відповідно IV- найменш ефективний).

Після усвідомлення усіх мотивів, інтересів та сформованого бачення себе у даній галузі, необхідно виділити показники сформованого професійного самовизначення:

- 1) Сформована інформаційна база (інформованість про потреби, зміст та умови ринку праці з обраної професії);

- 2) Спеціаліст має мати внутрішню позицію щодо обраної професії, тобто професійні інтереси та наміри;

- 3) Сформована мотиваційна сфера при виборі професії, чітко знати чого хоче і що прагне отримати у професійній діяльності;

- 4) Спеціальні здібності необхідні для успішної діяльності;

- 5) Практичний досвід у вибраній сфері діяльності;

- 6) Узгодженість інтересів, здібностей і нахилів із вимогами професії;

- 7) Задовільний стан здоров'я, фізична готовність до виконання діяльності [2, с. 262-265].

Отже, професійне самовизначення має досить широку проблематику, зокрема це стосується різних суперечностей при виборі професії, те, якими інтересами та мотивами людина керується при її виборі, чи усвідомлює вона обов'язки та сферу відповідальності, після отримання нею певної посади та кваліфікації. Необхідно наголосити на тому, що повинен бути досить високий рівень конгруентності між самою особистістю та тим, наскільки вона відповідає обраній професії.

1.3 Етапи професійного самовизначення

Професійне самовизначення починає формуватися ще з дитинства. Проте, воно характеризується неусвідомленими бажаннями, виникає на основі різних розповідей, казок, мультфільмів і спрямоване на дитяче захоплення та наслідування.

Важливе значення у початковому формуванні інтересу до тієї чи іншої діяльності є профорієнтаційні заходи у школі та погляди батьків. Згодом ця відповідальність переходить до самої людини, коли формуються уже сталі уявлення про себе, про своє майбутнє та здатність диференціювати адекватні та неадекватні, до дійсності, бажання.

Загалом, виділяють наступні підходи, які визначають етапи професійного самовизначення:

1) Педагогічний (на основі переважання того чи іншого виду мислення):

- емоційно – образний (характерний для дітей дошкільного віку 4-6 років);
- пропедевтичний (діти 1-4 класу 7-10 років);
- пошуково-зондуючий (для молодшого підліткового віку, 4-7 класи 11-13 років);
- період розвитку професійної свідомості (8-10 класи 14-17 років);
- період уточнення соціально-професійного статусу (10–11 класи 17-18 років);
- період входження в професійну діяльність (учні та здобувачі вищої освіти професійних навчальних закладів орієнтовно від 15-16 років (спеціалізовані заклади середньої освіти) до 18-22/23(заклади вищої освіти);
- саморозвиток фахівця безпосередньо у професійному середовищі (після завершення здобуття освіти і початку трудової діяльності).

2) Психологічний (з точки зору вікових особливостей):

- дитяча гра – виконання певних професійних та соціальних ролей у процесі гри (вчитель, лікар, «доньки-матері» тощо);
- підліткова фантазія – уявлення себе в мріях представником тієї чи іншої професії (ідеальний образ тієї чи іншої професійної діяльності);
- попередній вибір професії – сортування різних видів діяльності та їх оцінка з точки зору інтересів, здібностей, системи цінностей особистості (збір інформаційної бази, аналіз та співставлення себе із певною спеціальністю);
- прийняття остаточного рішення – вибір рівня кваліфікації, об'єму й тривалості професійної підготовки, вибір спеціальності (початок набуття професійних знань, умінь та навичок для майбутньої діяльності) [1, с. 75-87].

Звісно, обидва вище названі підходи використовуються у комплексі, тож необхідно проаналізувати поетапне формування інтересу, а потім і самовизначення, щодо певної професії, із загальноприйнятих закономірностей розвитку особистості.

Проаналізуємо наступні етапи розвитку людини:

1. Дошкільне дитинство (4-6/7 років). Провідною діяльністю на даному етапі розвитку людини є ігрова, то усі правила, норми, форми поведінки засвоюються у процесі гри, не винятком є і засвоєння уявлень і функцій певної професійної діяльності. В даному періоді відбуваються перші трудові проби (прибирання приміщень, догляд за одягом та рослинами тощо). Всі трудові дії, що вживаються дітьми дошкільного віку розвивають інтерес до праці, складають основу виховання позитивної мотивації до будь-якої діяльності взагалі, збагачують знання дітей про працю дорослих. Важливим є заохочення, саме, батьками дітей до трудової діяльності, бажано відповідно до їх гендерної приналежності (для дівчат це – допомога у прибиранні, готуванні, або спогляданні за тим, як це робить матір; для хлопців – це спостереження за ремонтом машини, певних побутових предметів тощо) [8, с.25-39].

2. Молодший шкільний вік (6/7 – 11 років). Це початок шкільного життя, отож провідною діяльністю стає – навчальна. При правильному педагогічному керівництві розвитком дитини у молодшому шкільному віці удосконалюються та перетворюються важливі для майбутньої праці якості, які здатні доволіно саморегулювати психіку та поведінку (дотримання часового режиму прийнятеного для школи, вміння керувати увагою, не відволікатися. Велика кількість навчальної інформації з якою дитина стикається, яку необхідно освітити та узагальнити прийоми використання, переробки та засвоєння, що є важливим внеском в її арсеналі засобів діяльності. З цього випливають наступні можливості сучасного молодшого школяра: різноманітні роботи з самообслуговування, уявлення про працю дорослого розширюються за рахунок спостережень. Тому, цінність перспективи являється в тому, що у світі праці є багато важливих речей, які можуть досягнутись за допомогою слова [10, с. 46-60].

3. Підлітковий вік (12-16 років). Найважливіший зміст розвитку соціальної дорослості у підлітковому віці становить становлення планів на майбутнє. Зрілість підлітка проявляється у його ставленні до свого майбутнього. Певні цілі, завдання, мотиви – ось, що змінює підлітка та є важливим стрижнем особистості. Усвідомленими та серйознішими стають дитячі уявлення про професію. Вчення, люди, книги, телебачення – можуть стимулювати інтерес до певної професії. 8-9 класи стають періодом інтенсивних роздумів про своє майбутнє: одні – переводять мрії у дії; другі – пробують себе до різних варіантів майбутнього; треті – роздумують про відповідність своїх можливостей вимогам професії; четверті – займаються збиранням інформації про навчальні заклади, де можуть отримати ту чи іншу професію. Багато підлітків відмовляються від колишніх мрій так, як піддаються сумнівам та коливанням, цікавлячись планами своїх однокласників. Не можна відкидати і той факт, що підлітки схильні піддаватись впливу авторитетних або більш дорослих друзів. Ті підлітки,

котрі обирають спеціалізований заклад після 9-го класу, уже починають здобувати професійні знання та навички [16, с. 80-94].

4. Юнацький вік (17-23 роки). Характерною ознакою ранньої юності є спрямованість на майбутнє. Це проявляється у випускних класах, коли діти зосереджені на професійне самовизначення, коли йде відмова від підліткових фантазій, припускається самообмеження, відкидається та професія, яка здавалась найпривабливішою.

Відбувається орієнтування у різних професіях, оскільки орієнтир не становить тільки власний досвід, а і чужий – відомості від батьків, друзів, знайомих, телепередач, соціальних мереж. Цей досвід зазвичай абстрактний, не пережитий, який не вистражданий дитиною. Потрібно правильно оцінити свої можливості: рівень навчальної підготовки, матеріальні умови сім'ї, здоров'я, а найголовніше – свої здібності та схильності до професії. Рівень домагань дитини дасть можливість зрозуміти наскільки престижною виявиться обрана професія чи заклад, у який вона збирається вступати. Низький рівень домагань може проявлятися у відмові від безпідставних надій, страху перед рішучим кроком та проявом малодушності.

Новоутворення ранньої юності є самовизначення (як професійне, так і особистісне). Відбувається усвідомлення себе, як члена суспільства, прийняття свого місця в ньому. Тому, що в юності можливі істотні корективи своїх планів та бажань, тому іноді новоутворення вважається не саме самовизначення, а психологічна готовність до нього. Нове сприйняття часу, яке пов'язане із самовизначенням, співвідноситься минуле та майбутнє, сприйняття сьогодення відбувається з точки зору майбутнього. Задоволення теперішнім впливає благотворно на формування особистості. Прагнення на майбутнє, являється показником не того, що погано в сьогоденні, а того, що попереду буде ще краще.

Варто також зазначити, що той напрямок майбутньої діяльності, який обирається і здобувається юнаками, як правило залишається з ними на все життя, без намагання здобути ще один фах.

Тож, саме на юнацькому віці завершається основний етап професійного самовизначення. Воно може продовжуватись лише за умови здобуття людиною іншої освіти, за умови вже наявної [16, с. 96-118].

Ми проаналізували наступні етапи розвитку людини: дошкільний, молодший шкільний, підлітковий та юнацький вік. На кожному із цих етапів є свої особливості, а саме – вид провідної діяльності та новоутворення у психіці людини. Тому, професійне становлення варто розглядати як нерозривний, детермінований внутрішніми змінами та зовнішніми впливами процес.

1.4 Роль особистісних якостей у професійному самовизначенні психолога

У психолога, як спеціаліста вузького профілю, існує своя специфіка як у здійсненні трудової діяльності, так і у наявності певного набору особистісних якостей, для успішного здійснення цієї праці.

Як спеціаліст у системі «людина-людина», психолог стикається із рядом труднощів особистісного характеру, починаючи з проєкції власних почуттів стосовно проблеми клієнта, та завершуючи відсутністю емпатії. Тож, відповідно, встановлено певні, «негласні» вимоги, щодо того, якими якостями повинен володіти спеціаліст, основна сфера роботи якого – взаємодіяти із людьми.

Зокрема, нами виділено наступні характеристики:

- Емпатія – це здатність до співпереживання, ставити себе на місце іншого (психолог повинен, ніби, «проникнути» у внутрішній світ клієнта, проте не розчиняючись у ньому та при збереженні власного «Я»);
- Відкритість – постійна готовність взаємодіяти з навколишнім світом (ми постійно повинні бути відкритими до різних новаторських способів у взаємодії, до прийняття та відклику на прохання та побажання клієнта, підтримувати його ініціативність);

- Самовладання – уміння контролювати свої настрій і почуття, збереження спокою і незворушності в будь-якій ситуації (необхідно уміти дистанціюватись від переживань особистісного характеру та здатності контролювати себе, керуватись розумом – особливо, коли клієнт поводить себе агресивно);

- Конгруентність – це процес безоцінного прийняття і усвідомлення людиною своїх власних реальних і актуальних переживань, проблем з їх подальшим точним озвучуванням в мові і виразом в поведінці способами, що не є травматичними для інших людей (коли клієнт уже певний час працює із конкретним психологом, він стає дуже чутливим до певних змін чи розбіжностей у думках і поведінці спеціаліста, тож за відсутності цієї конгруентності може зникнути довіра, відкритість чи бажання співпрацювати далі, з боку клієнта);

- Інтерес до людей – емоційно позитивне, доброзичливе ставлення до оточуючих людей, що супроводжується бажанням і прагненням спілкуватися з ними, дізнаватися їх (психолог повинен прагнути допомогти людям знайти оптимальний варіант розв’язання їхніх проблем, а без щирого зацікавлення, це зробити дуже важко);

- Уміння визнавати помилки – це одне з важливих якостей, які дозволяють виправляти помилки і самовдосконалюватися (кожна невдача це стимул до розвитку, проте лише у тому випадку, коли психолог їх визнає, усвідомлює та аналізує);

- Стійкість до стресу – здатність людини переносити значні інтелектуальні та емоційні навантаження, обумовлені навантаженнями професійної діяльності (психолог повинен знайти для себе оптимальний та дієвий спосіб «розвантаження», адже накопичення навантаження може призвести до фрустрації, депресії чи феномену «емоційного вигорання»);

- Рефлексія – здатність людини до критичного самоаналізу, здатність до роздумів про сенс людського існування (спеціаліст

психологічного напрямку, повинен критично ставитись до власних успіхів, адже тут може відігравати роль, певний, суб'єктивізм);

- Понятійне мислення – здатність адекватно сприймати реальну ситуацію, тобто вміння виділяти суть об'єкта чи явища, вміння бачити причину і прогнозувати наслідки, систематизувати інформацію і будувати цілісну картину світу (необхідно працювати не лише із наявною проблемою, але й розуміти, як той і інший метод вплине на особистість клієнта та динаміку проблеми, ми повинні прорахувати усі можливі наслідки певних подій);

- Комунікативні здібності – здатність швидко і легко знаходити спільну мову з людьми (це допомагає швидко встановити довірливі відносини між психологом та клієнтом, а отже допоможе більш швидко та ефективно почати працювати над проблемою) [16, с. 353-364].

Безліч дослідників спрямували свою увагу, на визначенні «ідеального комплекту» особистості психолога. Зокрема, для психолога з практичною орієнтацією виявилися характерними:

- готовність до спілкування з різними людьми;
- наявність необхідного рівня інтелекту та освіченості;
- вміння контролювати власні емоції та почуття, тобто стійкість до стресових ситуацій;
- регуляція невербальних проявів (контроль своєї поведінки);
- привабливість для клієнта (атракція);
- передавати» свій емоційний стан клієнту;
- «встати» на місце клієнта, вміння співпереживати;
- необхідно бути впевненим у власній компетентності, та розуміти рівень власної відповідальності [1, с. 90-103].

Перелік важливих особистісних якостей практичного психолога, включає: доброзичливість, відповідальність, оптимізм, організованість, допитливість, спостережливість, наполегливість, терплячість, привабливість, товариськість, уважність, самовладання, тактовність, чуйність, альтруїзм,

ввічливість, гуманність, чуйність, об'єктивність, інтелігентність, динамічність, гнучкість поведінки, високий рівень загального і соціального інтелекту, рефлексію, сенситивність, уміння слухати, креативність, вміле володіння невербальними засобами спілкування, відкритість, невимушеність, природність і щирість в емоційних проявах, стійкість до стресу, емоційну стабільність. Варто зазначити, що усі наведені риси повинні бути розвинені в певній мірі і відмінно гармоніювати та доповнювати один одного [4, с. 29-41].

Як вважає К. Рамуль, для кожного вченого, в тому числі і психолога необхідні наступні риси особистості:

1. Необхідно щиро любити те, чим ми займаємось та захоплюватись цим;
2. Для успішної діяльності варто докладати максимум власних зусиль, та прагнення зробити все якнайкраще;
3. Внутрішній та зовнішній порядок, допомагають підтримувати все, на необхідному для спеціаліста рівні;
4. Об'єктивне ставлення до роботи, відкритість до всього нового та власного вдосконалення;
5. Відсутність переносу та проєкції власних почуттів, ставлень та упередженості до клієнта;
6. Легке встановлення контакту [23, с. 126-135].

Для ефективної та сприятливої роботи для психолога важливо мати у своєму арсеналі ряд важливих якостей: уміння працювати із людьми, розбиратися в характерах, окрім психологічних умінь, володіти психологічною інтуїцією, належний рівень комунікативних умінь, тактовність, товарицькість, привабливість, уміння слухати та бути емпатійним та ввічливість. Також не варто забувати про гнучкість поведінки, відповідальність, організованість, креативність, здатність до рефлексії, відкритість, спостережливість та самостійність суджень.

Важливими також є і вольові риси, зокрема: наполегливість, терплячість, самовладання.

Для професійного психолога важливими будуть такі риси, як адекватна самооцінка, розуміння індивідуальних особливостей своєї особистості, здібностей, сильні та слабкі сторони характеру, способи компенсації власних особистісних недоліків.

Виділяють наступні особистісні риси, бажані для практичного психолога:

- бажання і здатність допомогти клієнту;
- гнучкість та терпимість, відкритість до відмінних власних поглядів;
- здатність створювати сприятливу емоційну атмосферу;
- здатність транслювати справжні емоції та переживання;
- віра у здатність клієнта змінюватись та розвиватись;
- володіння високим рівнем саморегуляції, бути терплячим до невизначеності;
- адекватна самооцінка, позитивне ставлення до себе, впевненість у собі;
- наявність високого інтелекту;
- розвинена інтуїція та уява [3, с. 401-438].

Отже, варто пам'ятати, що людина не є механічною сумою психологічних якостей. Ці психологічні якості інтегровані в єдиній особистості. Ядром особистості, детермінуючим всі її приватні прояви, служить мотиваційна сфера, що являє собою складну і взаємопов'язану систему прагнень і спонукань людини. Розвиток особистості передбачає формування ієрархічної мотиваційної структури, де домінують вищі духовні потреби. Також, психолог повинен мати свій внутрішній стрижень, який захищатиме його від пагубний впливів зовнішнього середовища.

Висновки до розділу I

Розкрили зміст та поняття феномену «професійного самовизначення». Тож, професійне самовизначення – це складний динамічний процес орієнтації особистості у професійно-трудоному середовищі, розвитку та самореалізації духовних і фізичних можливостей, формування адекватних професійних намірів і планів, реалістичного образу себе, як професіонала.

Описали трактування «професійного самовизначення» у психологічних концепціях і дійшли висновку, що існує безліч концепцій до розуміння професійного самовизначення, проте усі вони визначають його, як взаємодія внутрішнього і зовнішнього, самореалізація, саморозвиток та самостановлення особистості, як знаходження свого покликання. Також, професійне самовизначення має досить широку проблематику, зокрема це стосується різних суперечностей при виборі професії, те, якими інтересами та мотивами людина керується при її виборі, чи усвідомлює вона обов'язки та сферу відповідальності, після отримання нею певної посади та кваліфікації.

Охарактеризували етапи професійного самовизначення, яке починається із дошкільного віку і триває до юнацького, за умови здобуття лише однієї спеціальності. Починається вона із засвоєння функцій та призначенні певних спеціалістів у формі гри (дошкільнята), продовжується під час навчання, у розумінні конкретного призначення певних спеціалістів (молодший шкільний вік), згодом переходить в ідеалізацію певних видів діяльності та можливого виборі (підлітки), і, нарешті – свідомий вибір власного шляху (юнаки).

Дослідили роль особистісних якостей у професійному самовизначенні психолога. Щодо професії психолога, то більшість вчених, сходяться на домінуванні наступних: емпатія, комунікабельність, толерантність, конгруентність, стійкість до стресу, дисциплінованість, адекватна самооцінка, достатній рівень інтелекту, рефлексія, відкритість, гуманність, чуйність, об'єктивність, інтелігентність, динамічність, гнучкість поведінки, наполегливість, терплячість, самовладання та багато інших.

Проте особистість, необхідно розглядати, як цілісну структуру, тож усі вище названі риси повинні бути гармонійно інтегровані та оптимально взаємодіяти між собою, що забезпечуватиме різнобічний розвиток особистості психолога.

РОЗДІЛ II. ЕМПІРИЧНЕ ДОСЛІДЖЕННЯ ВПЛИВУ ОСОБИСТІСНИХ ЯКОСТЕЙ НА ПРОФЕСІЙНЕ САМОВИЗНАЧЕННЯ (НА ПРИКЛАДІ ПСИХОЛОГА)

2.1 Процедура проведення дослідження

У процедурі нашого дослідження взяли участь 50 здобувачів вищої освіти, серед яких 10 осіб чоловічої статі та 40 осіб жіночої, спеціальності 053 Психологія Львівського державного університету внутрішніх справ, віком 20-21 рік.

Для дослідження теми, ми обрали ряд методик, а саме: методика на визначення спрямованості особистості (Б. Басса), 16 RF-опитувальник (Р. Кеттела), методика пошуку відчуттів (Г. Цукермана), методика «Діагностика реальної структури ціннісних орієнтацій особистості» (С.С. Бубнов).

Домінуюча особистісна спрямованість була визначена за допомогою методики Б. Басса. Вона складається із 27 пунктів, на кожен із них передбачено три відповіді: А, Б та В. У бланку який додається до опитувальника, досліджуваний повинен позначити, який із пунктів найточніше виражає його точку зору та який найменше.

Підрахунок здійснюється наступним чином. Найбільш наближений пункт оцінюється у два бали, найменш у нуль балів, а відповідь, що залишилась – в один бал.

Таким чином, підраховуються усі три можливі відповіді за кількістю балів і співвідносяться із шкалами методики, а саме:

- спрямованість на себе (Я) – респондент у своїй поведінці та діяльності орієнтується саме на матеріальні цінності: авторитет, влада, соціальне схвалення, вигода, статус;
- спрямованість на спілкування (О) – людина прагне бути активно задіяна у суспільній діяльності, орієнтується на схвалення колег, проявляє групову залежність, потребує прихильності та емоційного розуміння, часто на шкоду виконання конкретних завдань;

- спрямованість на справу (Д) – орієнтація досліджуваних на вирішення ділових проблем, прагнення виконати сумлінно та якнайкраще свої обов'язки та здатність відстоювати в інтересах справи власну думку, яке корисне для досягнення спільної мети.

Методика, за допомогою якої нами були виявлені ті чи інші особистісні якості та психічні стани респондентів – це 16 RF-опитувальник (Р. Кеттела). Він включає 105 питань (форма С), на котрі, респондент повинен відповісти обравши одну із трьох запропонованих відповідей (а, b, с).

Згодом, дослідником здійснюється аналіз результатів за допомогою ключа, який входить до складу методики і визначає як домінуючі, так і пригнічені компоненти.

Результати інтерпретуються відповідно до наступних факторів, деякі з яких мають дихотомічну характеристику:

❖ Фактор А – «замкнутість – товариськість». При низьких оцінках, людина характеризується замкнутістю, некомунікабельністю та відстороненістю від інших. При високих- відкритістю до спілкування, товариськістю, емоційністю.

❖ Фактор В – «інтелект». Низькі оцінки свідчать про ригідність, «вузькість» та односпрямованість мисленнєвих операцій. Високі- про лабільність, абстрактність та прагнення новизни.

❖ Фактор С – «емоційна нестійкість – емоційна стійкість». Людина характеризується як нетерпляча, із низьким самоконтролем, лабільністю при зміні емоційного стану- при низьких балах, і, як стримана, емоційно зріла та розсудлива -при високих.

❖ Фактор Е – «підпорядкованість – домінантність». Низькі значення характеризують людину як сором'язливу, схильну до залежності, з високою тривожністю та пасивністю. Високі значення дають нам наступну характеристику: владна, незалежна, самовпевнена, вперта, конфліктна та примхлива.

❖ Фактор F – «стриманість – експресивність». Низькі оцінки – розсудлива, обережна, мовчазна людина, якій властиві схильність все ускладнювати, деяка занепокоєність та песимістичність. Високі оцінки- людина життєрадісна, імпульсивна, безпечна, весела, говірка, енергійна, соціальні контакти для неї емоційно значимі.

❖ Фактор G – «підвласність почуттям – висока нормативність поведінки». Людина схильна до мінливості, підвладна впливу випадку і обставин, не прикладає зусиль для виконання групових вимог і норм, характеризується безпринципністю, неорганізованістю та безвідповідальністю- за низьких значень. Осмислене додержання норм і правил поведінки, наполегливість у досягненні мети, точність, відповідальність та дотримання різних видів норм - за високих.

❖ Фактор H – «нерішучість – сміливість». Низькі оцінки свідчать про сором'язливість, невпевненість у собі, надмірно чутлива особистість. Високі-активність, схильність до ризику, сміливість.

❖ Фактор I – «жорстокість – чутливість». Людині із низькими балами характерні- мужність, самовпевненість, рішучість, розсудливість, деяка жорстокість та черствість. Із високими- емпатія, м'якість, залежність, спрямованість на заступництво, схильність до романтизму, артистичність натури, жіночність, художнє сприйняття світу.

❖ Фактор L – «довірливість – підозріливість». Низькі значення фіксують у людини відвертість, довірливість, доброзичливість щодо інших людей, терпимість, поступливість та легкість у встановлення відносин з іншими. Високі- людина ревнива, заздрісна, характеризується підозріливістю, їй властива велика зарозумілість та егоцентричність.

❖ Фактор M – «практичність – розвинута уява». Наявність низьких результатів характеризує- добросовісність, уважність та дотримання норм. Високі ж результати про розвинуту уяву, орієнтування на свій внутрішній світ, високий творчий потенціал.

❖ Фактор N – «прямолинійність – дипломатичність». Низька оцінка свідчить про прямолинійність, наївність, природність поведінки. Високі-розважливність, проникливість, розумний та сентиментальний підхід до подій і оточуючих.

❖ Фактор O – «впевненість у собі – тривожність». Низькі значення-холоднокровність, спокій, безтурботність, впевненість у собі. Високі - тривожність, депресивність, вразливість.

❖ Фактор Q1 – «консерватизм – радикалізм». Низькі оцінки характеризують людину як консервативну, стійку до традиційних труднощів, із сумнівом ставиться до нових ідей, схильна до моралізаторства і повчань. Високі про – критичну налаштованість, характеризується наявністю інтелектуальних інтересів, аналітичністю мислення, намагається бути добре поінформованою.

❖ Фактор Q2 – «конформізм – нонконформізм». Низькі бали описують особистість як залежну від групи, таку яка слідує за суспільною думкою, воліє і працювати, і приймати рішення разом з іншими людьми, орієнтується на соціальне схвалення, безініціативна. Високі-людина визнає власні рішення, незалежна, прямує вибраним нею шляхом, сама приймає рішення і сама діє.

❖ Фактор Q3 – «низький самоконтроль - високий самоконтроль». Низькі результати свідчать про-недисциплінованість, внутрішню конфліктність уявлень про себе. Високі- розвинутий самоконтроль, точність виконання соціальних вимог.

❖ Фактор Q4 – «розслаблення – напруженість». Низькі оцінки описують людину як розслаблену, спокійну, із низькою мотивацією, з характерними лінощами, надмірною задоволеністю і незворушливістю. Високі про – напруженість, фрустрованість, наявність збудження і неспокою.

❖ Фактор MD – «адекватність самооцінки». Висока оцінка за цим фактором, свідчить про те, що людині властиво завищувати свої можливості і переоцінювати себе.

Для встановлення які саме особистісні цінності є домінуючими у студентів-психологів нами було проведено дослідження з використанням методики «Діагностика реальної структури ціннісних орієнтацій особистості» (С. Бубнова).

Цей інструментарій складається із 66 запитань, на які респондент повинен виявити свою згоду «+», або незгоду «-».

Після дослідження підраховуються бали відповідно до наявного ключа, який і відповідає одинадцятьом шкалам (1- приємне проведення часу, відпочинку; 2- високий матеріальний добробут; 3- пошук і насолода прекрасним; 4- допомога та милосердя до інших людей; 5-любов; 6- пізнання нового у світі, природі, людині; 7- високий соціальний статус і керування людьми; 8- визнання і повага людей, вплив на оточуючих; 9- соціальна активність для досягнення позитивних змін в суспільстві; 10- спілкування; 11- здоров'я).

Для визначення рівня потреби у відчуттях, нами була використана методика «Шкала пошуку відчуттів» (М. Цукермана).

Вона складається із шістнадцяти пунктів. До кожного пункту відносяться два дихотомічні твердження позначені, відповідно, а та б. Респонденту необхідно обрати те твердження, яке найбільше характеризує людину.

Дослідником, за допомогою ключа відбувається обрахунок результатів, а інтерпретація відбувається за наступною градацією отриманих балів:

✓ високий рівень потреби у відчуттях (11-16 балів)-наявність неконтролюючого прагнення у відчуттях, схильність до участі в різних екстремальних та авантюрних діях;

✓ середній рівень (6-10 балів)- вміння контролювати свої потреби, адекватно їх задовольняти;

✓ низький рівень(0-5 балів)- наявність передбачливості й обережності, що перешкоджає отриманню нових вражень (та інформації) від життя.

2.2 Аналіз та інтерпретація отриманих результатів

Результати описової статистики дозволяють нам говорити про наявність тих чи інших характерологічних та ціннісно-орієнтованих складових особистості студентів-психологів, та, визначення на цій основі, їх професійної спрямованості.

Для початку, необхідно проаналізувати результати 16 RF-опитувальника Р. Кеттела, які були обраховані за допомогою факторного аналізу.

Було обрано різні змінні, як дихотомічні, так і близькі за змістом, при наявності одних і тих же факторів.

Табл.1

№	Фактор
1	Самооцінка
2	Впевненість-тривожність
3	Стриманість-експресія
4	Прямолінійність-дипломат

Табл.2

Міра адекватності і критерій Бартлетта		
Міра вибіркової адекватності Кайзера-Мейера-Олкіна		0,596
Критерій сферичності Бартлетта	Прибл. хі-квадрат	44,943
	Ст. відхил.	45
	Знч.	0,474

За даними Табл. 2, нами було виявлено, що використані нами дані, є адекватними, отже точно описує структуру відповідей респондентів на визначені запитання(КМО=0,60).

Значення (знч=0,48), що свідчить про те, що факторний аналіз вважається придатним для аналізу досліджуваної вибіркової сукупності.

Табл.3

Повна пояснююча дисперсія									
Компонент	Початкові власні значення			Суми квадратів навантажень вилучення			Суми квадратів навантажень обертання		
	Загалом	% Дисперсії	Кумулятивний %	Загалом	% Дисперсії	Кумулятивний %	Загалом	% Дисперсії	Кумулятивний %
1	1,456	18,194	18,194	1,456	18,194	18,194	1,445	18,058	18,058
2	1,379	17,239	35,433	1,379	17,239	35,433	1,338	16,720	34,777
3	1,194	14,924	50,357	1,194	14,924	50,357	1,189	14,860	49,637
4	1,117	13,964	64,321	1,117	13,964	64,321	1,175	14,684	64,321
5	0,902	11,276	75,597						
6	0,794	9,929	85,526						
7	0,644	8,054	93,580						
8	0,514	6,420	100,000						

Провівши аналіз за обраними полярними значеннями, загалом вісім факторів-чотири пари (1-мене більше дратують люди, які... та я думаю, що менш чутливий і легкозбудливий, ніж більшість людей; 2-я схильний до безпричинного страху і відрази щодо деяких речей, наприклад певних тварин, місць і т.д. та я вважаю, що необхідно уникати зайвих хвилювань, тому що вони стомлюють; 3-я волю скоріше відмовитися від свого замовлення, ніж завдати офіціанту або офіціантці зайве занепокоєння та якщо люди погано про мене думають, я не намагаюся переконати їх і продовжую робити так, як вважаю за потрібне; 4-іноді я розмірковую гірше, ніж завжди та я думаю, що моя пам'ять тепер краща, ніж була раніше.

Системою для аналізу було обрано чотири фактори, це – 1- 1,456 %; 2- 1,379 %; 3- 1,194 %; 4- 1,117 %, адже їхнє значення більше 1.

Табл.4

Матриця обернених компонент				
	Компонент			
	1	2	3	4
Мене більше дратують люди, які	-0,085	-0,423	-0,429	-0,058
Я думаю, що менш чутливий і легкозбудливий, ніж більшість людей	0,794	0,099	0,140	0,205
Я схильний до безпричинного страху і відрази щодо деяких речей, наприклад певних тварин, місць і т.д.	-0,045	0,035	0,815	0,063
Я вважаю, що необхідно уникати зайвих хвилювань, тому що вони стомлюють	-0,253	0,761	0,086	0,135
Я волію скоріше відмовитися від свого замовлення, ніж завдати офіціанту або офіціантці зайве занепокоєння	0,243	0,697	-0,084	-0,244
Якщо люди погано про мене думають, я не намагаюся переконати їх і продовжую робити так, як вважаю за потрібне	0,111	-0,134	0,174	0,817
Іноді я розмірковую гірше, ніж завжди	-0,073	0,242	-0,515	0,609

Я думаю, що моя пам'ять тепер краща, ніж була раніше	0,815	-0,077	-0,106	-0,099
--	-------	--------	--------	--------

Аналізуючи дані матриці обернених компонент, варто зазначити, що було виявлено найсильнішу кореляцію між:

- «я думаю, що менш чутливий і легкозбудливий, ніж більшість людей» та фактором 1 ($r=0,794$);
- «я схильний до безпричинного страху і відрази щодо деяких речей, наприклад певних тварин, місць» та фактором 3 ($r=0,815$);
- «я вважаю, що необхідно уникати зайвих хвилювань, тому що вони стомлюють» та фактором 2 ($r=0,761$);
- між «волю скоріше відмовитися від свого замовлення, ніж завдати офіціанту або офіціантці зайве занепокоєння» та фактор 2 ($r=0,697$);
- «якщо люди погано про мене думають, я не намагаюся переконати їх і продовжую робити так, як вважаю за потрібне» та фактором 4 ($r=0,817$);
- «іноді я розмірковую гірше, ніж завжди» та фактор 4 ($r=0,609$);
- між «я думаю, що моя пам'ять тепер краща, ніж була раніше» та фактором 1 ($r=0,815$).

Тож, опираючись на дані, варто зазначити, що збудливість та пластичність психічних процесів особистості тісно пов'язана із самооцінкою особистості, чим адекватнішою вона є, тим активніше задіяна мисленнєва діяльність.

Наявність безпричинного страху, тісно співвідноситься із фактором стриманості-експресивності. Сильні емоції є більш характерні для емоційно нестриманих людей, котрі виражають своє ставлення до навколишнього світу через емоційно-почуттєву сферу.

Натомість дихотомічна змінна(уникнення зайвих хвилювань) є наслідком домінування іншого показника даного фактора – стриманості, коли відбувається знецінення емоційного аспекту життя людини.

Прагнення людини не завдавати труднощів іншим відноситься до фактора-2 (впевненість-тривожність). Дані дослідження свідчать про те, що більш тривожні люди, як правило, не виражають своє невдоволення чи незадоволені потреби. Натомість впевнені представники відкрито висловлюють не лише невдоволення, але й інші аспекти життя до яких у них встановлюється стійка позиція, часто відмінна від інших поглядів.

Вплив думки оточуючих на особистість взаємоіснує із прямолінійністю чи дипломатичністю особи. Люди, котрі, відкрито виражають, те, що у них на думці, частіше не звертають увагу на думки інших, на противагу дипломатичним, для яких імідж має велике значення.

Процес мислення більше задіяний у дипломатичних осіб, адже вони обирають найбільш коректний спосіб висловлення своєї думки.

Порівняння своїх мисленнєвих процесів у різний часовий проміжок у більшій мірі, залежить, від самооцінки. Адже при завищеній- людина сприйматиме свою пам'ять, як «неймовірну» за відсутністю об'єктивних факторів, а людина із заниженою самооцінкою недооцінюватиме та знецінюватиме свої досягнення.

Відсутність зв'язку було виявлено у: мене більше дратують люди, які... із жодним компонентом, максимально наближений результат лише із 4 фактором- $r=-0,058$ (найшвидше дратуються прямолінійні люди); я думаю, що менш чутливий і легкозбудливий, ніж більшість людей і фактор № 2- $r=0,099$ (впевненість чи тривожність, як характеристики не мають впливу на динаміку емоційного фону); я схильний до безпричинного страху і відрази щодо деяких речей, наприклад певних тварин, місць.... та я вважаю, що необхідно уникати зайвих хвилювань, тому що вони стомлюють із фактором 1 $r=-0,045$ (наявний рівень естетичності та делікатності не пов'язаний із наявною самооцінкою) та $r=-0,253$ (хвилювання та самооцінка не є взаємообумовленими); я волію скоріше відмовитися від свого замовлення, ніж завдати офіціанту або офіціантці зайве занепокоєння й 3 фактор $r=-0,084$ (стриманість та експресивність не детермінують дані дії, адже важливішим у

даному плані виступають соціальні фактори); між тим як люди погано про мене думають, я не намагаюся переконати їх і продовжую робити так, як вважаю за потрібне та фактором 2 $p=-0,134$ (ставлення до думки іншим не визначається рівнем впевненості, але може на нього вплинути за певних умов); іноді я розмірковую гірше, ніж завжди та фактор № 1 $p=-0,073$ (на сам процес осмислення певних завдань, самооцінка не впливає, проте результат може вплинути на рівень домагань людини); я думаю, що моя пам'ять тепер краща, ніж була раніше та фактор 2 $p=-0,077$ (тривожність не може стати причиною покращення пам'яті, як, власне і впевненість без докладання зусиль).

При наступному аналізі були обрані інші дихотомічні зміни при наявності тих самих факторів.

Табл.5

Міра адекватності і критерій Бартлетта		
Міра вибіркової адекватності Кайзера-Мейера-Олкіна		0,526
Критерій сферичності Бартлетта	Прибл. хі-квадрат	38,897
	Ст. відхил.	28
	Знч.	0,483

Табл. 5, демонструє, що використані нами дані, є адекватними до відповідей респондентів (КМО=0,53).

Значення (знч=0,48), що свідчить про те, що факторний аналіз вважається придатним для аналізу досліджуваної вибіркової сукупності.

Табл.6

Повна пояснююча дисперсія									
Компонент	Початкові власні значення			Суми квадратів навантажень вилучення			Суми квадратів навантажень обертання		
	Загалом	%	Кумулятивний	Загалом	%	Кумулятивний	Загалом	%	Кумулятивний
		Дисперсія	%		Дисперсія	%		Дисперсія	%

1	1,694	21,178	21,178	1,694	21,178	21,178	1,576	19,697	19,697
2	1,598	19,980	41,158	1,598	19,980	41,158	1,406	17,577	37,275
3	1,112	13,896	55,054	1,112	13,896	55,054	1,379	17,238	54,513
4	1,070	13,372	68,426	1,070	13,372	68,426	1,113	13,913	68,426
5	0,858	10,725	79,151						
6	0,749	9,360	88,511						
7	0,557	6,965	95,476						
8	0,362	4,524	100,000						

Аналіз відбувся за виділеними восьми змінними, об'єднаними у пари: *1*-мені здається, що я менш дратівливий, ніж більшість людей та іноді, хоча і короткочасно, у мене виникало почуття роздратованості стосовно моїх батьків; *2*-я думаю, що навіть найдраматичніші події уже через рік не залишать у моїй душі ніякого сліду і мене хвилюють мої колишні вчинки і помилки; *3*-буває, що вранці я не хочу ні з ким розмовляти й імовірно, деякі люди вважають, що я занадто багато говорю; *4*-мені дуже подобається запрошувати гостей і розважати їх та мені буває нудно.

Було встановлено високі кореляційні зв'язки між наступними змінними та факторами:

- «іноді, хоча і короткочасно, у мене виникало почуття роздратованості стосовно моїх батьків» та фактор 3 ($p=0,742$);
- «я думаю, що навіть найдраматичніші події уже через рік не залишать у моїй душі ніякого сліду» та 1 фактором ($p=0,817$);
- «мене хвилюють мої колишні вчинки і помилки» і фактор 4 ($p=0,842$);
- «буває, що вранці я не хочу ні з ким розмовляти» й фактор 2 ($p=0,802$);
- «імовірно, деякі люди вважають, що я занадто багато говорю» та 1 фактор ($p=0,722$);
- «мені буває нудно» і фактор 1 ($p=0,561$).

Табл.7

Матриця обернених компонент				
	Компонент			
	1	2	3	4
Мені здається, що я менш дратівливий, ніж більшість людей	-0,027	-0,843	0,033	-0,274
Іноді, хоча і короткочасно, у мене виникало почуття роздратованості стосовно моїх батьків	0,056	0,174	0,742	-0,132
Я думаю, що навіть найдраматичніші події уже через рік не залишать у моїй душі ніякого сліду	0,817	0,012	0,029	-0,204
Мене хвилюють мої колишні вчинки і помилки	-0,191	-0,002	-0,085	0,842
Буває, що вранці я не хочу ні з ким розмовляти	-0,074	0,802	0,194	-0,314
Імовірно, деякі люди вважають, що я занадто багато говорю	0,722	-0,064	-0,081	-0,214
Мені дуже подобається запрошувати гостей і розважати їх	0,160	0,050	-0,737	-0,027
Мені буває нудно	0,561	0,118	0,440	0,408

Отже, зробивши аналіз даних, ми можемо зробити наступні узагальнення:

Роздратованість, є наслідком переважання у людини показники експресії, адже емоційним від природи людям важче стримуватись при будь-якій позитивно чи негативно напруженій ситуації, навіть якщо це стосується рідних людей. Найменший вплив має показник прямолінійність- дипломат,

адже виголошення своїх актуальних станів або природній самоконтроль, дозволяє регулювати у собі це почуття ($p=-0,132$).

Емоційна залежність від давно пройдених ситуацій тісно пов'язана із самооцінкою. Якщо людина має занижену самооцінку, вона звинувачуватиме себе у минулих подіях, таким чином вона «застрягатиме» на цьому. Людина із завищеною самооцінкою, навпаки, прагне швидше забути те, що її зачепило чи принесло дискомфорт. Хвилювання стосовно певних подій не залежить від прямолінійності чи дипломатичності людини, адже демонстративність чи стриманість рідко детермінують заглибленість у давні емоції чи почуття ($p=-0,204$).

Переживання людиною власних вчинків та дій напряду визначається прямолінійністю чи дипломатичністю людини. Кожна особистість після конкретних дій аналізує їх, чи це характерне для неї чи ні, чи образилась людина або пропустила повз, саме ці дилеми і виникають на основі того, який фактор домінує. Низький вплив має самооцінка, адже доречність наших дій, частіше визначається соціальними чинниками, у якому місці і у який час, це було здійснено ($p=-0,191$).

Прагнення побути на початку дня характерна для багатьох людей. Встановленою причиною є тривожності чи впевненості у розпочатому дні і собі загалом. Людина для якої увесь день розпланований рідко уникатиме можливості поспілкуватись із рідними чи колегами, натомість, наявність тривоги звужує свідомість людини і в результаті вона абстрагується від оточення. Немає впливу домінування прямолінійності чи дипломатичності, адже тривога це внутрішній дискомфорт та передчуття, яке виника незалежно від форм поведінки людини ($p=-0,314$).

Комунікабельність залежить від самооцінки. Люди із яскраво вираженою низькою самооцінкою прагнуть не привертати на себе уваги, натомість їхні колеги із завищеним чи адекватним ставленням до себе є більш активними, відмінність цієї активності лише у змісті висловлюваного: розмова лише про себе або про загальний стан справ. Незалежним прагнення

спілкувати є від рівня прямолінійності та дипломатії, адже як і стримана так і більш емоційно відкрита людина здатна багато говорити, відрізнятиметься це лише домінуючим емоційним фоном ($p=0,214$).

Домінування стану нудьга залежить від самооцінки. Задоволена життям та собою людина має менше причин до наявності пригніченого стану, аніж людина, яка постійно у пошуках власних недоліків. Мало впливає чинник тривоги, адже при наявності одного психічного стану (тривожності) блокується виникнення іншого(нудьга) ($p=0,118$).

Для цього аналізу були обрані суміжні змінні, фактори як і у попередній статистиці.

Табл.8

Міра адекватності і критерій Бартлетта		
Міра вибіркової адекватності Кайзера-Мейера-Олкіна.		0,596
Критерій сферичності Бартлетта	Прибл. хі-квадрат	44,943
	Ст. відхил.	45
	Знч.	0,474

Отримані показники фіксують, що використані нами дані, є адекватними до відповідей респондентів ($KMO=0,60$).

Значення ($знч=0,47$), що свідчить про те, що факторний аналіз вважається придатним для аналізу досліджуваної вибіркової сукупності.

Табл.9

Повна пояснююча дисперсія									
Компоне нт	Початкові власні значення			Суми квадратів навантажень вилучення			Суми квадратів навантажень обертання		
	Загалом	% Диферен ціації	Кумулят ивний %	Загалом	% Диферен ціації	Кумулят ивний %	Загалом	% Диферен ціації	Кумулят ивний %
1	1,689	16,886	16,886	1,689	16,886	16,886	1,621	16,214	16,214
2	1,508	15,082	31,968	1,508	15,082	31,968	1,484	14,843	31,057
3	1,348	13,477	45,445	1,348	13,477	45,445	1,295	12,953	44,010
4	1,199	11,993	57,438	1,199	11,993	57,438	1,225	12,246	56,256
5	1,032	10,316	67,754	1,032	10,316	67,754	1,150	11,498	67,754
6	0,843	8,430	76,184						
7	0,819	8,187	84,370						
8	0,689	6,889	91,259						
9	0,533	5,330	96,590						
10	0,341	3,410	100,000						

Ми обрали десять змінних які є суміжні за змістом, сформованих у п'ять пар. Фактори ідентичні до попередніх, проте добавлено чинник «консерватизм – радикалізм».

Табл.10

№	Фактор
1	Самооцінка
2	Впевненість-тривожність
3	Стриманість-експресія
4	Прямолінійність-дипломат
5	Консерватизм-радикалізм

Для встановлення кореляції нами були обрані наступні змінні: *1*-якщо я залишаюся в будинку один, то через деякий час відчуваю тривогу і страх та я

схильний до безпричинного страху і відрази щодо деяких речей, наприклад певних тварин, місць ...; 2-я підозрюю, що люди, з якими я перебуваю в дружніх стосунках, можуть виявитися зовсім не друзями за мою спиною і я невпевнено і обережно ставлюся до зав'язування дружніх стосунків із новими людьми; 3-якщо люди погано про мене думають, я не намагаюся переконати їх і продовжую робити так, як вважаю за потрібне і я висловлюю свою думку незалежно від того, скільки людей можуть її почути; 4-люди кажуть, що мені подобається робити все своїм оригінальним способом й мені більше подобається вигадувати нові способи виконання якої-небудь роботи, ніж дотримуватися випробуваних прийомів; 5-у компанії я дозволяю іншим жартувати і розповідати будь-які історії та необмірковані вчинки і вислови моїх приятелів на мою адресу не ображають і не засмучують мене.

Після аналізу даних, ми отримали наступні кореляційні зв'язки:

- «якщо я залишаюся в будинку один, то через деякий час відчуваю тривогу і страх» та фактор 4 ($p=0,904$);
- «я схильний до безпричинного страху і відрази щодо деяких речей, наприклад певних тварин, місць»... і 3 фактор ($p=0,621$);
- «я підозрюю, що люди, з якими я перебуваю в дружніх стосунках, можуть виявитися зовсім не друзями за мою спиною» й 2 фактор ($p=0,636$);
- «я невпевнено і обережно ставлюся до зав'язування дружніх стосунків із новими людьми» та фактор 5 ($p=0,908$);
- «якщо люди погано про мене думають, я не намагаюся переконати їх і продовжую робити так, як вважаю за потрібне» та фактор №2 ($p=0,688$);
- «я висловлюю свою думку незалежно від того, скільки людей можуть її почути» та 1 фактор ($p=0,735$);
- «люди кажуть, що мені подобається робити все своїм оригінальним способом» та фактор 1 ($p=0,822$);

- «мені більше подобається вигадувати нові способи виконання якої-небудь роботи, ніж дотримуватися випробуваних прийомів» і фактор 3 ($p=0,735$);
- «у компанії я дозволяю іншим жартувати і розповідати будь-які історії» та 2 фактор ($p=0,655$);
- «необмірковані вчинки і вислови моїх приятелів на мою адресу не ображають і не засмучують мене» та, наблизений до достовірного значення, фактор 1 ($p=0,416$).

Табл.11

Матриця обернених компонент					
	Компонент				
	1	2	3	4	5
Якщо я залишаюся в будинку один, то через деякий час відчуваю тривогу і страх.	-0,025	0,904	0,011	-0,109	-0,044
Я схильний до безпричинного страху і відрази щодо деяких речей, наприклад певних тварин, місць і т.д.	0,093	0,621	0,116	0,422	0,090
Я підозрюю, що люди, з якими я перебуваю в дружніх стосунках, можуть виявитися зовсім не друзями за мою спиною	0,323	0,636	-0,035	-0,307	-0,321
Я невпевнено і обережно ставлюся до зав'язування дружніх стосунків із новими людьми	0,022	-0,025	-0,032	-0,037	0,908

Якщо люди погано про мене думають, я не намагаюся переконати їх і продовжую робити так, як вважаю за потрібне	-0,302	0,688	0,045	-0,006	-0,102
Я висловлюю свою думку незалежно від того, скільки людей можуть її почути	0,735	0,088	0,160	-0,074	0,189
Люди кажуть, що мені подобається робити все своїм оригінальним способом	0,822	-0,206	-0,028	0,041	-0,212
Мені більше подобається вигадувати нові способи виконання якої-небудь роботи, ніж дотримуватися випробуваних прийомів	0,154	0,157	0,735	-0,235	-0,010
У компанії я дозволяю іншим жартувати і розповідати будь-які історії	0,055	0,655	0,142	0,210	0,295
Необмірковані вчинки і вислови моїх приятелів на мою адресу не ображають і не засмучують мене	0,416	0,294	-0,554	0,165	0,193

Отже, провівши дослідження, ми отримали наступні результати:

Страх та тривога на самоті, може провокуватись домінуванням чинників впевненості або тривоги, що є закономірним, адже тривожна людина у більшості випадках веде себе насторожено, аніж впевнена, що і може провокувати виникнення безпричинного страху та тривоги. Меншою мірою впливає прямолінійність та дипломатичність, адже форма

самопрезентації не є причиною страху чи тривоги(окрім страху публічних виступів, як фобії) ($p=-0,109$).

Огида або страх певних речей є наслідком підвищеної тривожності. Відсутній вплив факторів стриманості та експресії. Це пояснюється тим, що огида до предметів не є ситуативною, вона супроводжує людину і у соціумі, і у дома, де необхідно стримувати або, відповідно, проявляти власні емоції ($p=0,116$).

Підозра щодо нещирості близьких людей, пов'язана із домінуванням фактору тривоги, за якого особа нездатна зменшити власне критичне мислення і постійно перебуває у стані емоційної напруги. Відсутня кореляція між настороженістю та стриманістю або експресивністю, тому що, недовіру неможливо подолати словесно над нею потрібно працювати комплексно ($p=-0,035$).

Настороженість до нових людей детерміноване схильністю до консерватизму або радикалізму. Консервативні люди ретельніше обирають своє коло оточення, тож для формування певного виду відносин їм необхідно достатньо часу. Радикали ж, настороженість проявляють при загрозі, зі сторони незнайомої людини, похитнути наявний статус та положення. Мало впливає прямолінійність та дипломатичність, через те, що, як особа себе не поводи́ла б, вона здійснює оцінювання незнайомця безумовно ($p=-0,037$).

Ігнорування думки оточення визначається домінуванням фактору впевненості, адже особистість яка знає чого вона прагне і які у неї наявні ресурси, вчинятиме так, як вважає за потрібне. Відсутня кореляція із фактором самооцінки. Людина як з адекватною так і неадекватною самооцінкою визначає для себе чи цінною є для неї думки інших ($p=-0,302$).

Висловлення власної думки незалежно від кількості слухачів пов'язана із рівнем самооцінки, адже важливим чинником є сміливість, а вона притаманна для людей лише з адекватним уявленням про себе(при заниженій- виникає страх та тривога, при завищеній-самовпевненість). Відсутні зв'язки із прямолінійністю та дипломатичністю, адже в історії

відомі випадки захоплення уваги великої кількості людей і прямолінійністю(харизмою) і дипломатичністю, тож визначальними факторами вони не є ($p=-0,074$).

Оригінальність дій залежить від самооцінки, адже впевненість у власних силах є запорукою креативності та натхнення. Незалежними є чинники консерватизму і радикалізму, адже творчість та «мисленнева свобода» не повинна бути обмежена ($p=-0,212$).

Створення чогось нового корелює із стриманістю та експресивністю. Певною аскетичністю характеризується наукові винаходи, експресивністю-мистецькі витвори. Відсутня залежність із фактором прямолінійність-дипломатичність, адже вони або знімають контроль або вводять ресурси у жорсткі рамки ($p=-0,235$).

Прагнення, щоб інші брали ініціативу за настроїв групи пов'язана із впевненістю та тривожністю, адже людина яка є впевненою у собі, не відчуває дискомфорту та недооцінки, що не можна сказати про тривожну людину, для якої перехоплення ініціативи прирівнюється до позбавлення лідерства. Не спостерігається залежність із самооцінкою ($p=0,055$).

Спокійне ставлення до схвалення та несхвалення зі сторони друзів пов'язане із самооцінкою. Адекватна самооцінка дозволяє таким же чином оцінити ситуацію. Відсутній зв'язок із стриманістю та експресивністю. Якщо жартує близька людина, то вона, знаючи опонента, підбиратиме такі вислови, щоб не спровокувати його ($p=-0,554$).

Отже, після проведення та аналізу 16-RF опитувальника Кеттела, ми встановили ряд кореляцій змінних та факторів, зокрема, із фактором «Самооцінка» співвідносяться такі змінні як: я думаю, що менш чутливий і легкозбудливий, ніж більшість людей; я думаю, що моя пам'ять тепер краща, ніж була раніше; я думаю, що навіть найдраматичніші події уже через рік не залишать у моїй душі ніякого сліду; імовірно, деякі люди вважають, що я занадто багато говорю та мені буває нудно.

Із фактором «Впевненість-тривожність» були підмічені такі характеристики: я вважаю, що необхідно уникати зайвих хвилювань, тому що вони стомлюють; волю скоріше відмовитися від свого замовлення, ніж завдати офіціанту або офіціантці зайве занепокоєння; буває, що вранці я не хочу ні з ким розмовляти; я підозрюю, що люди, з якими я перебуваю в дружніх стосунках, можуть виявитися зовсім не друзями за моєю спиною; якщо люди погано про мене думають, я не намагаюся переконати їх і продовжую робити так, як вважаю за потрібне; у компанії я дозволяю іншим жартувати і розповідати будь-які історії.

Було встановлено позитивну кореляцію між фактором «Стриманість-експресія» та наступними елементами: я схильний до безпричинного страху і відрази щодо деяких речей, наприклад певних тварин, місць; мені більше подобається вигадувати нові способи виконання якої-небудь роботи, ніж дотримуватися випробуваних прийомів.

«Прямолінійність-дипломат» пов'язана із: якщо люди погано про мене думають, я не намагаюся переконати їх і продовжую робити так, як вважаю за потрібне; іноді я розмірковую гірше, ніж завжди; мене хвилюють мої колишні вчинки і помилки; якщо я залишаюся в будинку один, то через деякий час відчуваю тривогу і страх.

Фактор «Консерватизм-радикалізм» корелює із: я невпевнено і обережно ставлюся до зав'язування дружніх стосунків із новими людьми.

Проаналізувавши кореляцію та взаємозалежність між змінними та факторами, нами було визначено домінуючі у наявній вибірці фактори.

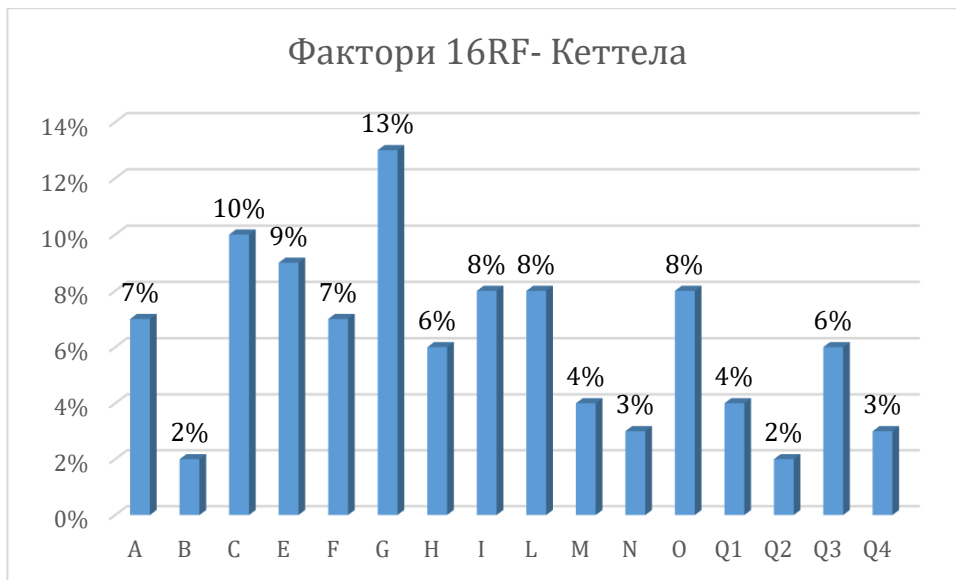


Рис.1 Результати 16 факторного опитувальника Кеттела

Очевидно, що найбільше значення має фактор **G**(13%), який дозволяє припустити, що для вибірки є характерною така поведінка, яка слідує усім гласним чи негласним нормам та правилам. Характерна наполегливість у досяганні цілей та самовдосконалення, високий рівень відповідальності, точність та ділова спрямованість.

Наступними за домінантністю факторами є: **C** (10%), **E** (9%), **I** (8%), **L** (8%) та **O** (8%). Тобто, респондентам властиві низька стресостійкість, схильність до фрустрації, роздратованість, проте наявна працелюбність, реалістичність поглядів. Схильність підпорядковуватись поєднується із вмінням висловлювати власну думку коли це необхідно, присутня впертість у своїх рішеннях, приховане невдоволення, може вступати у конфлікти з оточуючими. Ці особи проявляють в залежності від ситуації або свою чутливість або жорстокість, які співвідносяться. Загалом респонденти є довірливими, проте з елементами скептицизму, впевнені у собі і своїх силах.

Для них також характерними є інтровертованість, замкненість, відхід у внутрішній світ – **A** (7%); розсудливістю, стриманістю та турботою про майбутнє – **F** (7%); сором'язливість, пасивністю у широких соціальних контактах та групової діяльності – **H** (6%); присутня внутрішня

конфліктність та занепокоєння виконанням своїх соціальних ролей – **Q3** (6%).

Найменше властиві респондентам розвинена уява, яка дозволяє створювати нові варіанти роботи з клієнтами та забезпечує плавність переходу від однієї стадії до іншої – **М** (4%). Також, виникають труднощі у сфері дипломатичних відносин з оточуючими, тобто- розважливість та проникливість є не найвищому рівні – **N** (3%).

Студенти психологи є достатньо консервативними, що допомагає у майбутньому притримуватись власної позиції, принципів та переконань і не піддаватись на маніпуляції інших – **Q1** (4%). Спостерігається певна залежність від групи та її думки, організовує свою діяльність таким чином, щоб отримати схвалення від інших – **Q2** (2%). Проте респондентам характерні розслабленість, спокій, інертність, що допомагає зберегти свій емоційний стан, проте перешкоджає ефективній роботі – **Q**(4%).

Дана методика передбачає визначення і самооцінки респондентів.



Рис.2 Рівень самооцінки респондентів

Відповідно, до отриманих результатів, для більшості студентів психологів характерним є адекватний рівень самооцінки (76%). Тобто, особа сприймає усі на реальній основі, схильна до аналізу, синтезу, узагальнення,

зіставлення та проведення аналогії на реальних засадах та фактах. Наявний адекватний рівень домагань.

Проте зустрічається і неадекватна самооцінка. Завищена була виявлена у 13% опитаних (тобто схильність перебільшувати свої реальні можливості та властивості, схильність до самолюбівання та ригідності психічних процесів), а занижена – у 11%(знецінення своїх фізичних та інтелектуальних даних, приниження своїх гідності самостійно, самобичування, зневіра у власні сили).

Отож, 16RF Кеттела дозволи нам визначити, якими якостями володіють студенти-психологи. Для них виявилось характерним – низька стресостійкість, замкненість, схильність підкорятись авторитетам, роздратованість та лабільність емоційних станів. Менш значимими-сором'язливість, розсудливість та внутрішня конфліктність.

Зовсім приглушеними є розвиненість уяви, некоректність психолога та консерватизм. Щодо самооцінки, то у більшості вона є адекватною.

Провівши методика пошуку відчуттів(Г. Цукермана) і опрацювавши дані за допомогою факторного аналізу, нами було отримано ряд результатів.

Табл.12

Міра адекватності і критерій Бартлетта		
Міра вибіркової адекватності Кайзера-Мейера-Олкіна.		0,515
Критерій сферичності Бартлетта	Прибл. хі-квадрат	177,062
	Ст. відхил.	120
	Знч.	0,001

Дані Табл. 12 свідчать про те, що обрані дані, є адекватними, отже точно описують структуру відповідей респондентів на визначені запитання (КМО=0,52).

Значення (знч=0,001), що свідчить про те, що факторний аналіз вважається придатним для аналізу досліджуваної вибіркової сукупності.

Табл.13

Повна пояснююча дисперсія									
Компонент	Початкові власні значення			Суми квадратів навантажень вилучення			Суми квадратів навантажень обертання		
	Загалом	% Дисперсії	Кумулятивний %	Загалом	% Дисперсії	Кумулятивний %	Загалом	% Дисперсії	Кумулятивний %
1	2,198	13,738	13,738	2,198	13,738	13,738	1,936	12,101	12,101
2	1,973	12,331	26,069	1,973	12,331	26,069	1,832	11,451	23,552
3	1,937	12,104	38,173	1,937	12,104	38,173	1,620	10,128	33,680
4	1,527	9,542	47,715	1,527	9,542	47,715	1,571	9,817	43,497
5	1,460	9,125	56,840	1,460	9,125	56,840	1,541	9,631	53,129
6	1,277	7,983	64,823	1,277	7,983	64,823	1,497	9,356	62,484
7	1,099	6,869	71,692	1,099	6,869	71,692	1,473	9,208	71,692
8	0,854	5,338	77,030						
9	0,774	4,840	81,870						
10	0,690	4,312	86,182						
11	0,597	3,730	89,912						
12	0,519	3,245	93,157						
13	0,440	2,748	95,904						
14	0,264	1,652	97,556						
15	0,229	1,430	98,986						
16	0,162	1,014	100,000						

Для проведення аналізу було обрано шістнадцять змінних та сім факторів.

Табл.14

№	Фактор
1	Стабільність-авантюризм
2	Естетичність-скептицизм
3	Обережність-ризикованість
4	Комунікабельність-замкненість
5	Конформізм-нонконформізм
6	Емоційність-ригідність
7	Сміливість-боязкість

Змінні, які були відібрані для співвіднесення із вище перерахованими факторами: «я віддаю перевагу..»; «прохолодний день..»; «мені (не) подобається..»; «мені (не) хотілося б..»; «я віддав би перевагу..»; «я (не) можу витримати..»; «якщо б я був продавцем-комівояжером..»; «я (не) люблю спорити з людьми..»; «страхування..; я б (не) хотів..»; «найбільш важлива ціль у житті..»; «у холодну воду я..»; «у більшості видів..»; «найгірший соціальний недолік..»; «я віддаю перевагу..»; «у людей, які їздять на мотоциклах».

Виявлені нами кореляції існує між наступними змінними та факторами:

- між «я віддаю перевагу» та фактором 4($p=0,365$);
- «прохолодний день» й фактор №6($p=0,817$);
- «мені (не) подобається» та 3 фактор($p=0,792$);
- «мені (не) хотілося б» і 1 фактор($p=0,701$);
- «я віддав би перевагу» й фактор 1($p=0,496$);
- «я (не) можу витримати» та фактор №1($p=0,642$);
- «якщо б я був продавцем-комівояжером» та 6 фактором($p=0,213$);
- «я (не) люблю спорити з людьми» та 4 фактором($p=0,034$);
- «страхування» й фактор 4($p=0,284$);
- «я б (не) хотів» та 6 фактор($p=0,199$);
- «найбільш важлива ціль у житті» та фактор №2($p=0,891$);
- «у холодну воду я» та 7 фактор($p=0,692$);
- «у більшості видів» та фактор 1($p=0,120$);
- «найгірший соціальний недолік» та фактор 5($p=0,806$);
- «я віддаю перевагу» та фактор №4($p=0,611$);
- «у людей, які їздять на мотоциклах» та 7 фактор($p=0,207$).

Табл.15

Матриця обернених компонент							
	Компонент						
	1	2	3	4	5	6	7
Я віддаю перевагу	-0,066	-0,151	-0,800	0,365	0,046	0,012	-0,047
Прохолодний день	-0,026	-0,068	0,194	0,155	0,041	0,817	0,009
Мені (не) подобається	-0,017	-0,238	0,792	-0,075	0,158	0,170	0,155
Мені (не) хотілося б	0,701	-0,251	0,356	0,258	-0,001	-0,022	-0,056
Я віддав би перевагу	0,496	0,019	0,065	0,379	0,084	-0,149	0,454
Я (не) можу витримати	0,642	-0,124	-0,152	-0,200	-0,291	-0,181	0,063
Якщо б я був продавцем-комівояжером	-0,242	0,045	0,102	-0,735	0,102	0,213	-0,059
Я (не) люблю спорити з людьми	-0,707	-0,005	-0,058	0,034	-0,312	-0,216	-0,121
Страхування	-0,101	-0,201	0,284	0,082	0,220	-0,701	0,027
Я б (не) хотів	0,199	0,132	-0,145	-0,763	0,159	0,170	-0,240
Найбільш важлива ціль у житті	0,029	0,891	-0,030	0,019	-0,071	0,005	0,048
У холодну воду я	0,254	0,154	-0,198	-0,226	0,199	0,193	0,692
У більшості видів	0,120	-0,865	0,039	-0,060	-0,040	-0,072	0,045
Найгірший соціальний недолік	-0,110	0,075	0,195	-0,184	0,806	0,010	0,257
Я віддаю перевагу	-0,254	0,290	0,011	0,611	0,071	0,279	0,024
У людей, які їздять на мотоциклах	-0,167	0,114	0,077	-0,122	-0,733	0,144	0,207

Отже, інтерпретуючи отримані результати, варто зазначити, що на обрання того чи іншого типу роботи, впливає фактор комунікативності-замкненості, адже люди, які прагнуть взаємодіяти з іншими прагнуть подорожувати із робочим візитом для встановлення більшого кола контактів. Найменше впливає фактор естетичності - скетпицизму, через те, що діловий візит, зазвичай, насичений робочими чинниками, що і призводить до відсутності можливості культурного сприйняття навколишніх деталей ($r=-0,151$).

Ставлення до несприятливих зовнішніх умов формується під впливом емоційності-ригідності, через те, що більш емоційні люди, схильні сильніше піддаватися впливу сторонніх чинників(наприклад, поганий настрій, коли холодно та падає дощ), аніж ригідні. Найменше впливає естетичність або скептицизм. Це може бути зумовлене стереотипною диференціацією того, що сприятливе, а що ні ($p=-0,068$).

Як саме на ту чи іншу особу впливають аромати, залежить від рівня обережності чи ризику. Люди які є обережними і у яких, відповідно, більш високий ступінь інстинкту самозбереження, тож органи чуття функціонують інтенсивніше, і нюх може розпізнавати, навіть, тілесні запахи. Не впливає рівень комунікативних здібностей людини, тому що акцент робиться на вербальних проявах, нехтуючи іншими чинниками ($p=-0,075$).

Вміння керувати свої бажання та вплив інших осіб(зокрема до вживання наркотичних речовин) залежить від домінування у людини прагнення стабільності чи авантюризму. Під ризик потрапляють «ситуативні» особистості, які схильні до різного роду авантур, що може і призвести до небажаних наслідків. Відсутня кореляція із фактором естетичності, адже справжнє задоволення не отримується на свідомому рівні, це, радше, фізіологічна реакція на ряд хімічних елементів, які входять до складу наркотиків ($p=-0,251$).

Відання переваги тим чи іншим умовам свого життя(сприятливим чи ні) пов'язане із прагненням людини підтримувати стабільність або проявляти свою авантюрну натуру. Відсутня кореляція із фактором емоційність-ригідність. Експресивність чи холодність не визначають вибір людини, адже у кожного свій рівень особистісного комфорту ($p=-0,149$).

Схильність людини переживати чи уникати небезпечних ситуацій залежить від рівня авантюризму, чим він вищий- тим сильніша тяга до небезпеки. Не пов'язана із комунікативністю чи замкненістю особи. Страх переживається, як сукупність певного фізіологічного та психічного стану, тож виникає воно у людей із різними навичками спілкування ($p=-0,200$).

Прагнення людини до емоційної стабільності чи варіювання свого фінансового стану пов'язане із її емоційністю чи ригідністю. Коли в особині наявне емоційне піднесення та натхнення, вона ладна реалізувати себе, отримуючи, при цьому, нестабільну вигоду. Емоційно холодним людям не притаманні імпульсивні рішення, які можуть призвести до руйнування, вже встановленого, укладу. Це не залежить від комунікативності і замкненості, адже грошове забезпечення людини повинне здійснюватись на основі її аналітичного мислення ($r=-0,735$).

Бажання уникати словесних конфліктів базується на тому, чи людина по своїй природі контактна з іншими чи ні. Замкнені особи частіше уникають сутичок, адже усе сприймають на чуттєвому рівні, натомість емоційні-відкрито відстоюють свою позицію. Не відноситься сюди фактор стабільності-авантюризму, адже привід для конфлікту може виникнути раптово і спровокувати найстабільнішу людину, проте під час «протистояння» може з'являтися азарт ($r=-0,707$).

Необхідність особистості попереджати певну негативну ситуацію, з усіма її наслідками, залежить від домінування у її структурі обережності або ризику. Обережні люди досить часто використовують можливість скористатись страховим полісом не лише стосовно нажитого майна, але і відносно власного життя. Зовсім не характерний зв'язок із емоційністю чи ригідністю. Вхідження у певні правові відносини, передбачає поетапність у формуванні необхідності і прийнятті рішень ($r=-0,701$).

Страх або бажання перебувати під контролем формується на основі прагнення людини до стабільності або авантюризму. Страх переживають авантюристи(вони «втрачають» почуття свободи), а бажання – стабільні особи(прагнуть до статичності у житті). Відсутній кореляційний зв'язок із фактором комунікативності-замкненості. Контактність не визначає ставлення людини до контролю над собою, адже і комунікативні люди можуть прагнути, щоб їх «приборкали», як і замкнені-відчувати дискомфорт ($r=-0,763$).

Вплив на визначення ієрархії життєвих цінностей має естетичні почуття або аскетичне ставлення. Естети прагнуть до реалізації своїх гуманістичних та творчих прагнень, аскети- до тілесного та матеріального задоволення. Відсутній вплив рівня конформності людини, тому що, скільки людей- стільки і життєвих цілей. Вони можуть мати схожу спрямованість, проте характеризуватись динамікою, характером, способом реалізації тощо ($p=-0,071$).

Прийняття людиною рішень поступово чи імпульсивно, співвідноситься із сміливістю та боязкістю. Відомо, що сміливі особи, частіше приймають імпульсивні рішення, аніж боязкі, які прагнуть уникнути помилок та небезпек. Кореляційних зв'язків немає із рівнем комунікативності людини, через те, що у затвердженні певних питань, людина опирається на свої власні знання та внутрішні ресурси ($p=-0,226$).

Вибір музичного стилю може достатньо розповісти про людину. В основі цього вибору-стабільність чи авантюризм. Люди які характеризуються стабільністю віддають перевагу легким, чуттєвим та спокійним стилям, натомість авантюристи є слухачами «важкої» музики. Естетизм та скептицизм не є причинами вибору, тому що як задоволення так і невдоволення можуть приносити різні музичні стилі ($p=-0,865$).

Базою до формування свого ставлення до тих чи інших недоліків суспільства, диктується конформністю чи нонконформністю особи. Відсутній вплив комунікативності, адже людина, яка у більшій чи меншій мірі контактує з іншими, уже має свої установки та сформовані уявлення($p=-0,865$).

Прихильність людини до спокійних або енергійних осіб залежить від того, чи вона сама є замкненою чи ні. Відстороненим людям комфортніше у компанії стриманих осіб, натомість комунікативним цікавіше із енергійними. Ця перевага не співвідноситься із стабільністю чи авантюризмом($p=-0,254$).

Прагнення пережити сильні емоції пов'язане із домінування сміливості(більше схильні до ризику)- боязкості(уникають небезпек).

Відсутній зв'язок із показником конформності, адже, як правило, ризиковані особи і не враховують думку інших і не протидіють їй ($p=0,733$).

Отже, проаналізувавши усі отримані дані, ми можемо виділити співвідношення низького, середнього та високого рівня в необхідності отримання різного роду відчуттів.

Відповідність рівня домагань вибірки

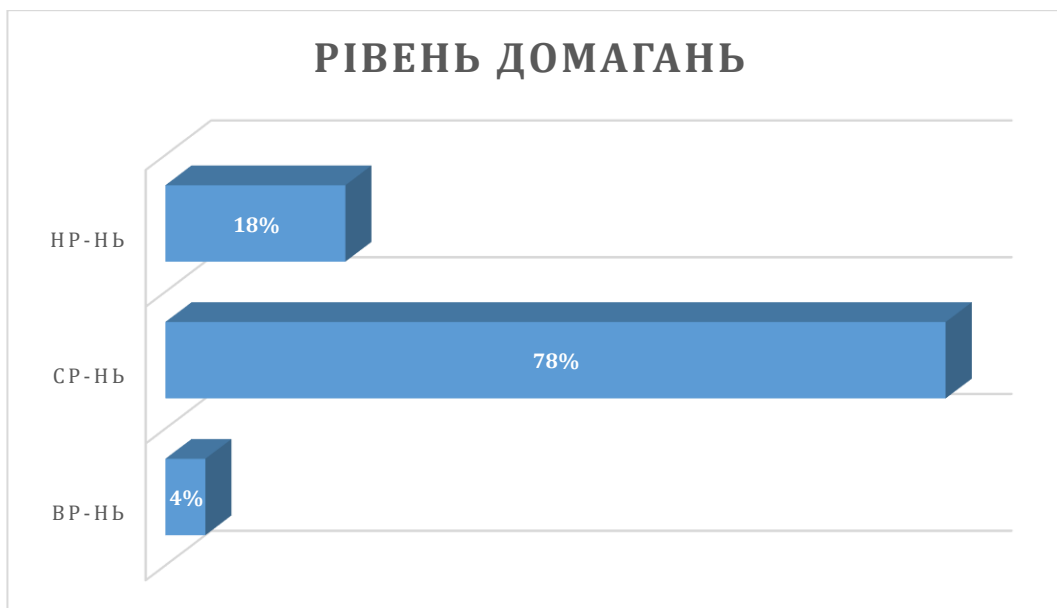


Рис.3 Рівень домагань

Згідно отриманих даних, для респондентів досить характерним є *середній рівень* необхідності у відчуттях(78%). Він характеризується тим, що у людини присутній достатній рівень самоконтролю, який дозволяє контролювати свої бажання та прагнення, або відтермінувати їх реалізацію на певний період. Цьому сприяють такі особистісні риси як стриманість, раціональність, сформований морально-етичний комплекс у структурі особистості.

Наступним за показником є *низький рівень*(18%). Це свідчить про відсутність прагнення людини переживати сильні емоції, ігнорування своїх потреба, навіть, якщо вони легко реалізуються. Такі люди зазвичай альтруїстичні, замкнені у собі, із низькою самооцінкою та конформізмом.

Найнижчим, характерним для даної вибірки є *високий рівень* потреб у відчуттях(4%). Він передбачає постійне прагнення відчувати сильне емоційне напруження та стан, нездатність диференціювати свої адекватні бажання та потенційно небезпечні. Для цих людей характерними є такі якості як нездатність передбачати наслідки свої вчинків, імпульсивність, авантюризм, схильність до ризику, нонконформізм.

Отож, для особистості психолога характерним є середній, тобто адекватний, рівень потреби у відчуттях. Що дозволяє йому реалістично оцінювати певну ситуацію і наявність власних ресурсів для її вирішення чи для допомоги іншим.

Нами було проведено методику на визначення спрямованості особистості (Б. Басса). Після аналізу наявних даних, ми отримали наступні результати.

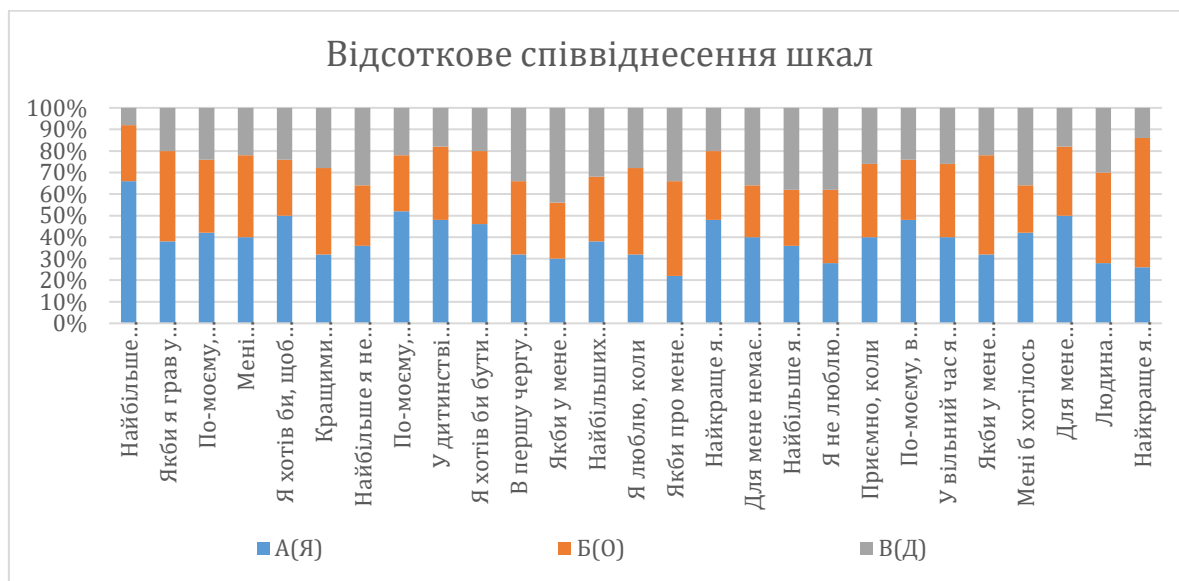


Рис.4 Визначення спрямованості особистості

Варто зазначити, що у таких категоріях як «найбільше задоволення я отримую від...» (66%), «по-моєму, кращим педагогом є той, хто...» (42%), «мені подобається, коли люди...» (40%), «я хотів би щоб мої друзі...»(50%), «найбільших успіхів я добиваюся, коли...» (38%), «найкраще я вчуся, якщо викладач...» (48%), «для мене немає нічого гіршого, ніж...» (40%), «приємно, коли...» (40%), «по-моєму, в першу чергу керівник повинен бути...» (48%), «у

вільний час я залюбки прочитав би книги..» (40%), «мені б хотілось..» (42%) та «для мене найважливіше знати..» (50%) - відповідають шкалі А(Я), яка характеризується орієнтацією на власну вигоду і отримання певного задоволення не зважаючи на присутні чинники, наявна агресивністю у досягненні певного статусу, підвищеним рівнем тривожності та дратівливостію.

До шкали Б(О) належать наступні змінні: «якби я грав у футбол (волейбол, баскетбол), то я хотів би бути..» (42%), «кращими друзями я вважаю тих..» (40%), «в першу чергу школа повинна..» (34%), «я люблю, коли..» (40%), «якби про мене вирішили написати в газеті, мені б хотілося, щоб..» (44%), «якби у мене були здібності до музики, я вважав за краще б бути..» (46%), «людина повинна прагнути до того, щоб..» (42%), «найкраще я відпочиваю у вільний час..» (60%), що дозволяє описати дану категорію, як таку, яка прагне до постійного контакту з оточуючими, орієнтовану на групову діяльність, прагнення отримати соціальне схвалення, пасивність у винесенні власних ідей, конформізм.

Такі категорії як «найбільше я не люблю..» (36%), «в першу чергу школа повинна..» (34%), «якби у мене було більше вільного часу, найохочіше я використав би його..» (44%), «найбільше я ціную..» (38%), «я не люблю людей, які..» (38%) відносяться до шкали В(Д), яка відповідає за зацікавленість у вирішенні робочих питань, сумлінне виконання завдань, здатність відстоювати свою думку, яке корисне для досягнення спільної мети.

Тож загальне домінування тієї чи іншої шкали можна зобразити наступним чином:

Результати дослідження

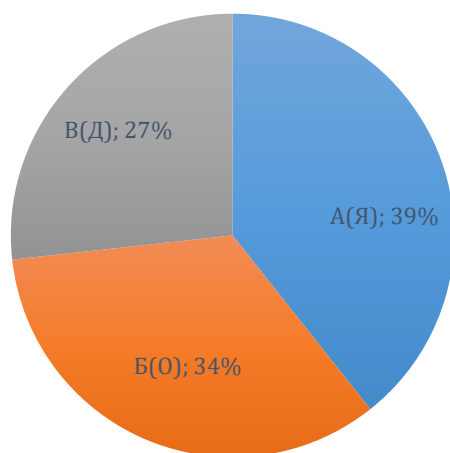


Рис.5 Домінуючі шкали спрямованості особистості

Отже, для даної вибірки характерним є орієнтація на задоволення власних потреб А(Я), прагнення самостійно досягати власних цілей, характерні підвищена агресивність, тривожність та дратівливість (39%).

У меншій мірі наявна спрямованість на підтримання відносин із іншими людьми та взаємодію з ними Б(О), потреба у колективному обговоренні, схильність до соціальної підпорядкованості (34%).

Найменше для вибірки характерними є елементи трудоголізму В(Д), тобто спрямованості на виконання завдань зі хворобливою наполегливістю, орієнтування лише на робочі досягнення та успіхи (27%).

За допомогою методики С. Бубнова, ми визначили ієрархію життєвих цінностей психологів-студентів.



Рис.6 Ієрархія цінностей

Найбільш важливими серед респондентів виявились «високий соціальний статус та керування людьми» (166 б.), «приємне проведення часу, відпочинку» (165 б.) та «любов» (161 б.). Це свідчить про те, що людина прагне гармонійно поєднати робочу сферу, відпочинок та особисте життя з однієї сторони, і з іншої про стереотипність у виборі значимого у житті, відсутність креативного підходу, прагнення прожити життя, як належить. Може бути прихований конформізм, консерватизм та чутливість до думки оточуючих.

Такі цінності як «пошук і насолода прекрасним» (149 б.), «здоров'я» (148 б.), «допомога та милосердя до інших людей» (146 б.), «спілкування» (146 б.), свідчить про другорядне ставлення до свого фізичного та емоційного стану, гармонійності та альтруїзму. Часто їхня цінність нівелюється або ігнорується через задоволення більш важливих аспектів особистості.

«Пізнання нового у світі, природі, людині» (143 б.), «соціальна активність для досягнення позитивних змін в суспільстві» (142 б.), «високий матеріальний добробут» (141 б.), «визнання і повага людей, вплив на оточуючих» (132 б.) відкидаються студентами на задній план. Адже у процесі трудової діяльності досить важко виділити час на саморозвиток та соціальну активність. Щодо матеріального забезпечення та поваги до інших, то, варто зазначити, що під час праці, відбувається деформація особистості, яка у свою

чергу характеризується відсутністю задоволення від роботи та успіхів у ній(зокрема грошової винагороди) та жорсткості до оточуючих.

Отже, для здобувачів вищої освіти – психологів є характерні типові, для більшості людей, цінності, проте, звісно, з індивідуальними проявами. На другий план ставляться цінності які відповідають за самовдосконалення та взаємодію з іншими. Більш за все нівелюються матеріальні основи та визнання інших людей.

Висновки до розділу II

Провівши емпіричне дослідження із нашими респондентами наступні методики: методика на визначення спрямованості особистості (Б. Басса), 16 RF-опитувальник (Р. Кеттела), методика пошуку відчуттів (Г. Цукермана), методика «Діагностика реальної структури ціннісних орієнтацій особистості» (С.С. Бубнов), ми визначили, які саме цінності, якості, спрямованість та потреба у відчуттях, домінують у здобувачів вищої освіти – психологів.

Так, як було виявлено адекватну самооцінку домінуючою, то відповідно і динаміка психічних процесів є впорядкованою, що дозволяє варіювати та вдосконалювати ті практичні навички та уміння, якими вже володіє здобувач вищої освіти.

Опитані особи є досить експресивними, що може перешкоджати адекватній оцінці певної ситуації, налякати різкістю та сформуванню враження, як про людину у якої відсутнє почуття такту. Проте, є ряд соціальних груп, для яких дані емоційні виписки психолога можуть мати психотерапевтичний ефект.

Адекватний рівень потреби у відчуттях відображає внутрішній самоконтроль, розуміння того, що є необхідним у даний момент та пошук найкращих та найоптимальніших шляхів задоволення власних потреб.

Найбільш домінантними цінностями стали високий соціальний статус, який у більшій мірі є популярним серед молоді, яка прагне досягти певних висот у своїй трудовій діяльності через наявність високих амбіцій. Ефективне

проведення дозвілля, розуміється здобувачами вищої освіти, як відпочинок від буденності, переживання яскравих емоцій та пошук нових граней своєї особистості. Любов теж є домінуючою цінністю, адже це найвище почуття, яке охоплює велике коло людей: сім'я, друзі, кохані, домашні улюбленці, професія, хоббі тощо. Коли дане почуття є на високому рівні, людина відчувається впевненою у власних силах, прагне до нових звершень, це неймовірний мотиватор.

Проте усі ці визначені нами елементи можуть вдосконалюватись, змінюватись або зникати під впливом різних чинників, зокрема, набуття досвіду, досягання зрілості, професійного вдосконалення чи професійної деформації, зміні пріоритетів.

Тож, варто враховувати той факт, що людина є динамічною цілісною системою, яка змінюється під впливом оточуючих її чинників та обставин.

ВИСНОВКИ

Розкрили зміст та поняття феномену «професійного самовизначення». Тож, професійне самовизначення – це складний динамічний процес орієнтації особистості у професійно-трудоному середовищі, розвитку та самореалізації духовних і фізичних можливостей, формування адекватних професійних намірів і планів, реалістичного образу себе, як професіонала.

Описали трактування «професійного самовизначення» у психологічних концепціях і дійшли висновку, що існує безліч концепцій до розуміння професійного самовизначення, проте усі вони визначають його, як взаємодія внутрішнього і зовнішнього, самореалізація, саморозвиток та самостановлення особистості, як знаходження свого покликання. Також, професійне самовизначення має досить широку проблематику, зокрема це стосується різних суперечностей при виборі професії, те, якими інтересами та мотивами людина керується при її виборі, чи усвідомлює вона обов'язки та сферу відповідальності, після отримання нею певної посади та кваліфікації.

Охарактеризували етапи професійного самовизначення, яке починається із дошкільного віку і триває до юнацького, за умови здобуття лише однієї спеціальності. Починається вона із засвоєння функцій та призначенні певних спеціалістів у формі гри (дошкільнята), продовжується під час навчання, у розумінні конкретного призначення певних спеціалістів (молодший шкільний вік), згодом переходить в ідеалізацію певних видів діяльності та можливого виборі (підлітки), і, нарешті – свідомий вибір власного шляху (юнаки).

Дослідили роль особистісних якостей у професійному самовизначенні психолога. Щодо професії психолога, то більшість вчених, сходяться на домінуванні наступних: емпатія, комунікабельність, толерантність, конгруентність, стійкість до стресу, дисциплінованість, адекватна самооцінка, достатній рівень інтелекту, рефлексія, відкритість, гуманність, чуйність, об'єктивність, інтелігентність, динамічність, гнучкість поведінки, наполегливість, терплячість, самовладання та багато інших.

Проте особистість, необхідно розглядати, як цілісну структуру, тож усі вище названі риси повинні бути гармонійно інтегровані та оптимально взаємодіяти між собою, що забезпечуватиме різнобічний розвиток особистості психолога.

Провівши емпіричне дослідження із нашими респондентами наступні методики: методика на визначення спрямованості особистості (Б. Басса), 16 RF-опитувальник (Р. Кеттела), методика пошуку відчуттів (Г. Цукермана), методика «Діагностика реальної структури ціннісних орієнтацій особистості» (С.С. Бубнов), ми визначили, які саме цінності, якості, спрямованість та потреба у відчуттях, домінують у здобувачів вищої освіти – психологів.

Так, як було виявлено адекватну самооцінку домінуючою, то відповідно і динаміка психічних процесів є впорядкованою, що дозволяє варіювати та вдосконалювати ті практичні навички та уміння, якими вже володіє здобувач вищої освіти.

Опитані особи є досить експресивними, що може перешкоджати адекватній оцінці певної ситуації, налякати різкістю та сформуванню враження, як про людину у якої відсутнє почуття такту. Проте, є ряд соціальних груп, для яких дані емоційні виблиски психолога можуть мати психотерапевтичний ефект.

Адекватний рівень потреби у відчуттях відображає внутрішній самоконтроль, розуміння того, що є необхідним у даний момент та пошук найкращих та найоптимальніших шляхів задоволення власних потреб.

Найбільш домінантними цінностями стали високий соціальний статус, який у більшій мірі є популярним серед молоді, яка прагне досягти певних висот у своїй трудовій діяльності через наявність високих амбіцій. Ефективне проведення дозвілля, розуміється здобувачами вищої освіти, як відпочинок від буденності, переживання яскравих емоцій та пошук нових граней своєї особистості. Любов теж є домінуючою цінністю, адже це найвище почуття, яке охоплює велике коло людей: сім'я, друзі, кохані, домашні улюбленці, професія, хоббі тощо. Коли дане почуття є на високому рівні, людина

почувається впевненою у власних силах, прагне до нових звершень, це неймовірний мотиватор.

Проте усі ці визначені нами елементи можуть вдосконалюватись, змінюватись або зникати під впливом різних чинників, зокрема, набуття досвіду, досягання зрілості, професійного вдосконалення чи професійної деформації, зміні пріоритетів.

Для респондентів характерним є високий спектр характерологічних та ціннісно-сміслових ознак. Проте, варто враховувати, що кожна особистість є індивідуальністю, яка має свій шлях становлення і, певним чином, по особливому використовує закладені у собі ресурси.

Таким чином, за допомогою описової статистики, наші гіпотези були частково підтвержені.

СПИСОК ВИКОРИСТАНИХ ДЖЕРЕЛ

1. Андрухів О. Модель стратегії професійного самовизначення учнівської молоді. Педагогіка і психологія проф. освіти. 2018, № 1. С. 128 – 135.
2. Арцишевська О. Сутнісний аналіз самовизначення людини. Науковий вісник Східноєвропейського національного університету імені Лесі Українки. Філософські науки. 2019. № 11. С. 9–12.
3. Боднар А. Я. Особливості професійного самовизначення особистості на етапі навчання у ВНЗ. Наукові записки. 2015. №59. С. 49–55.
4. Боришевський М. Самосвідомість як фактор психічного розвитку особистості. Психологія і суспільство: український теоретико-методологічний соціогуманітарний часопис / Тернопільський національний економічний університет. Тернопіль, 2016. № 4 (38). 262 с.
5. Варій М.Й. Психологія особистості: навч. пос. К.: Центр учбової літератури, 2008. 592 с.
6. Варнавських Н.М. Проблеми професійного самовизначення молоді на сучасному етапі ринкових перетворень. Педагогіка і психологія. 2002. № 4. С. 109-115.
7. Великий тлумачний словник сучасної української мови / Уклад. і голов. ред. В. Т. Бусел. Київ; Ірпінь: Перун, 2019. 1728 с.
8. Вітковська О.І. Психологічні умови професійного самовизначення випускників середніх шкіл у процесі профконсультації. Рукопис. Дисертація на здобуття наукового ступеня кандидата психологічних наук за спеціальністю 19. 00. 07. – педагогічна та вікова психологія. Інститут педагогіки і психології професійної освіти АПН України, Київ, 2002. 24 с
9. Головаха Є.І. Життєва перспектива і професійне самовизначення молоді. Київ: Наукова Думка. 1999. 144 с.

10. Жерноклеєв І. В. Педагогічні умови забезпечення професійного самовизначення учнів основної школи на уроках трудового навчання: дис. канд. пед. наук: 13.00.02. Тернопіль, 2019. 212 с.
11. Закатнов Д. О. Технології підготовки учнівської молоді до професійного самовизначення: монографія. Київ. Педагогічна думка. 2012. 160 с.
12. Коваль К. О. Розвиток «soft skills» у студентів один з важливих чинників працевлаштування . Вісник Вінницького політехнічного інституту. 2015. №2. С. 162–167.
13. Корбутяк В.І. Методологія системного підходу та наукових досліджень: навч. посіб. Рівне: НУВГП, 2010. 176 с.
14. Корнєв М.Н., Коваленко А.Б. Соціальна психологія. К.: АТ «Київська книжкова фабрика», 2015. 304 с.
15. Крушельницька О.В. Методологія та організація наукових досліджень: навч. посіб. К.: Кондор, 2015. 206 с.
16. Крушельницька Я. Фізіологія і психологія праці / Я. Крушельницька. К.: КНЕУ, 2003. 367 с.
17. Максименко С. Д. Прогнозування розвитку особистості як наукова проблема /С. Д. Максименко // Наук. Вісник Миколаївського держ. пед. ун-ту ім. В. О. Сухомлинського; серія «Психологічні науки». Миколаїв: ТОВ «Фірма «Іліон», 2010. Т. 2, вип. 5. С. 3 – 19
18. Марцин В. С. Основи наукових досліджень: навч. посіб. Л.: Ромус Поліграф, 2020. 128 с.
19. Мерзлякова О. Л. Професійне самовизначення старшокласників як впливовий чинник їх саморозвитку // Професійне самовизначення особистості в системі «людина–техніка»: еколого-аграрний напрям: матер. Всеукр. наук.-практ. конф. Кам'янець-Подільський, 2008. С. 54-62.
20. Ошуркевич Н. Генеза та сутнісний зміст професійного самовизначення особистості. Педагогічний процес: теорія і практика (Серія: Педагогіка). 2018. № 4 (63). С. 43-49

21. Педагогічне управління професійним самовизначенням учнівської молоді: метод. посіб. / В. М. Мадзігон, І. Д. Бех, М. П. Тименко та ін. К., 2001. 152 с.
22. Піддячий М. І. Організаційно-педагогічні умови підготовки старшокласників до професійного самовизначення у міжшкільних навчально-виробничих комбінатах: дис. канд. пед. наук: 13.00. К., 2017. 292 с.
23. Побірченко Н. А. Людина і праця: навч. пос. Для 10-го кл./ Побірченко Н. А., Сергієнкова О. П., Підтілок І. В. та ін. К.: Наш час, 2006. 180 с.
24. Побірченко Н. А. Успішна професія – як їїобирають: нові підходи до організації проф. самовизначення учн. молоді / Н.Побірченко, О.Мерзлякова // Директор школи. Шкiл. свiт. 2009. № 2. С. 70–75.
25. Подшивайлова Л. І. Вступ до спеціальності: психологія: навчальний посібник для студентів вищих навчальних закладів. Кам'янець-Подільський: ПП Буйницький, 2015. 320 с.
26. Програма «Побудова кар'єри» [для 11-х класів загальноосвітніх навчальних закладів, 17 годин] / О. В. Мельник, Л. А. Гуцан. К.:Мегапринт, 2008. 23 с.
27. Пророк Н. В. Психологічні особливості особистісно-професійного саморозвитку практичного психолога. Проблеми сучасної психології : 86 Збірник наукових праць К-ПНУ ім. Івана Огієнка, Інституту психології ім. Г. С. Костюка НАПНУ. 2019. №14. С. 655-665.
28. Професійна орієнтація молоді / Випуск 1. Тернопіль, 1995. 30 с.
29. Радчук Г. К. Особистісне та професійне самовизначення як чинник професійного становлення особистості //Радчук Г.К. Вісник Національної академії Державної прикордонної служби України. 2012. Випуск 5. С.47-54

30. Самолова А. Г. Особливості формування професійної свідомості майбутніх психологів. Автореф. дис. канд. психол. наук, Запоріжжя, 2019. 19 с.
31. Семиченко В. А. Психологія педагогічної діяльності: навч. посіб. К.: Вища школа, 2016. 335 с.
32. Становських З. Л. Рефлексивні компоненти професійного самовизначення старшокласників: дис. канд. псих. наук: 19.00.07 К., 2016. 271 с.
33. Ткаченко С. О. Взаємозв'язок мотиваційної спрямованості із смисложиттєвими орієнтаціями та бажанням схвалення у осіб юнацького віку / Ткаченко С. О. Київ, 2019. 94 с.
34. Туляєв В. В. Організаційно-педагогічні умови підготовки старшокласників до професійного самовизначення у спеціалізованих загальноосвітніх навчальних закладах художнього профілю: автореф. дис. на здобуття наук, ступеня канд. пед. наук : 13.00.07. К , 2018. 18 с.
35. Циба Н. В. Професійне самовизначення та феномен професійної деформації психологів. Збірник наукових праць Хмельницького інституту соціальних технологій Університету «Україна». 2019. №2. С. 145-149.
36. Шатілова О. С. Західні теорії кар'єрного розвитку. Теорія і практика сучасної психології. 2019. №4. С. 151–158.