

МІНІСТЕРСТВО ВНУТРІШНІХ СПРАВ УКРАЇНИ
ЛЬВІВСЬКИЙ ДЕРЖАВНИЙ УНІВЕРСИТЕТ ВНУТРІШНІХ СПРАВ
Інститут управління, психології та безпеки
Кафедра теоретичної психології

**ІНДИВІДУАЛЬНО-ПСИХОЛОГІЧНІ ДЕТЕРМІНАНТИ АГРЕСИВНИХ
ПРОЯВІВ ПОВЕДІНКИ В МОЛОДІЖНОМУ СЕРЕДОВИЩІ**

кваліфікаційна робота

здобувача вищої освіти
освітнього ступеня «бакалавр»
спеціальність 053 «Психологія»
ОПП «Психологія»
Вікторії ШИПКИ

Науковий керівник

Кандидат психологічних наук, доцент
Галина ЛЯЛЮК

Рецензент

доктор психологічних наук, доцент
Євген КАРПЕНКО

Кваліфікаційна робота допущена до захисту

« » _____ 2024 р., протокол №

завідувач кафедри теоретичної психології

_____ **Зоряна КОВАЛЬЧУК**

Вікторія Шипка. Кваліфікаційна робота. Індивідуально-психологічні детермінанти агресивних проявів поведінки в молодіжному середовищі.

У кваліфікаційній роботі висвітлено проблему індивідуально-психологічних детермінант агресивних проявів поведінки в молодіжному середовищі. Здійснено теоретичний аналіз понять «агресія», «агресивність». Розглянуто основні наукові підходи до пояснення природи агресивних проявів особистості, та індивідуально-психологічні детермінанти агресивності особистості в юнацькому віці. Емпірично досліджено індивідуально-психологічних детермінант агресивних проявів поведінки в молодіжному середовищі таких як самооцінка та рівень нейротизму.

Ключові слова: агресія, самооцінка, нейротизм, юнацький вік, агресивність, індивідуально-психологічні детермінанти.

Qualification work. Individual psychological determinants of aggressive behavior in the youth environment.

The qualification work highlights the problem of individual psychological determinants of aggressive behavior in the youth environment. A theoretical analysis of the concepts "aggression", "aggressiveness" was carried out. The main scientific approaches to the explanation of the nature of aggressive personality manifestations and individual psychological determinants of personality aggressiveness in youth are considered. Individual psychological determinants of aggressive behavior in the youth environment, such as self-esteem and level of neuroticism, were empirically investigated.

Key words: aggression, self-esteem, neuroticism, youth, aggressiveness, individual psychological determinants.

ЗМІСТ

ВСТУП.....	4
Розділ 1. Аналіз теоретичних підходів до проблеми дослідження індивідуально-психологічних детермінант агресивних проявів поведінки в молодіжному середовищі	
1.1. Поняття «агресивність» у наукових дослідженнях.....	7
1.2. Аналіз основних наукових підходів до пояснення природи агресивних проявів особистості	10
1.3. Індивідуально-психологічні детермінанти агресивності особистості в юнацькому віці.....	17
Висновки до розділу 1.....	23
Розділ 2. Емпіричне дослідження індивідуально-психологічних детермінант агресивних проявів поведінки в молодіжному середовищі	
2.1. Опис процедури та методів дослідження.....	26
2.2. Аналіз дослідження.....	30
Висновки до другого розділу.....	42
ВИСНОВКИ.....	44
СПИСОК ВИКОРИСТАНИХ ДЖЕРЕЛ.....	47

ВСТУП

Війна в Україні та постійні соціально-політичні, культурні й економічні зміни негативно впливають на населення країни. Це відображається на їхньому самопочутті, психіці та призводить до напруги, агресії, внутрішніх конфліктів і жорстокості один до одного.

У зв'язку з цим, у психології стають особливо актуальними дослідження, спрямовані на пошук способів попередження агресивних проявів особистості, особливо серед молоді. Сьогодні в молодіжному середовищі спостерігається поглиблення агресії, що виражається у зростанні жорстокості, цинізму та збільшенні кількості злочинів. Це відбувається під впливом різних факторів, таких як ситуативні та імпульсивні поведінкові реакції, які характеризуються неадекватністю дій і ступенем заподіяної жертві шкоди. Така агресивна поведінка молодого покоління є показником деформованого стилю життя і виховання, відображаючи одну з найгостріших соціально-психологічних проблем сучасного суспільства.

Питання агресії та агресивності широко досліджувалися як зарубіжними, так і вітчизняними науковцями. Загальні проблеми агресивності особистості висвітлювали у своїх роботах А. Ассінгер, Е. Фромм, Д. Річардсон, К. Лоренц, Р. Берон, Е. Еріксон та інші. Українські психологи також приділили значну увагу вивченню агресії та агресивності, серед яких О. Волянська, М. Єрмоленко, О. Качмар, В. Крайнюк, Р. Кириченко, С. Кравчук, О. Онійчук, В. Товт, В. Щербій та інші.

Психологи відзначають, що незалежно від форми, агресія є поведінкою, спрямованою на заподіяння шкоди іншій людині. Причини агресії включають як ситуаційні, зовнішні фактори, так і особистісні характеристики індивіда, такі як самооцінка, прояви нейротизму та акцентуації характеру. У підлітковому та юнацькому віці зростає ймовірність прояву агресивних форм поведінки.

Таким чином, соціальна значущість проблеми агресії та недостатнє вивчення її індивідуально-психологічних детермінант стали основою для вибору

теми бакалаврського дослідження: «Індивідуально-психологічні детермінанти агресивних проявів поведінки в молодіжному середовищі».

Об'єкт дослідження – агресивні прояви поведінки в молодіжному середовищі.

Предмет дослідження – індивідуально-психологічні детермінанти агресивних проявів поведінки в молодіжному середовищі

Мета дослідження полягає у теоретичному та емпіричному дослідженні індивідуально-психологічних детермінант агресивних проявів поведінки в молодіжному середовищі.

Завдання дослідження:

1. На основі наукових досліджень розкрити сутність поняття агресивності особистості.
2. Висвітлити особливості індивідуально-психологічних детермінант агресивних проявів поведінки в молодіжному середовищі.
3. Емпірично дослідити особливості індивідуально-психологічних детермінант агресивних проявів поведінки в молодіжному середовищі.

Гіпотеза дослідження полягає у припущенні, що агресивність особистості в юнацькому віці пов'язана з такими індивідуально-психологічними детермінантами, як нейротизм та самооцінка.

Теоретико-методологічною основою дослідження стали наукові роботи, присвячені агресивним проявам особистості, зокрема дослідження, А. Ассінгера, Е. Фромма, Д. Річардсона, С. Кравчука, О. Волянської, О. Качмар, Р. Кириченка, В. Товта.

Методи дослідження: аналіз, узагальнення, систематизація; анкетування, тестування, методи математичної статистики, кореляційний аналіз.

Теоретична значущість дослідження полягає в аналізі наукових робіт щодо проблеми агресивних проявів особистості та їх індивідуально-психологічних детермінант у юнацькому віці.

Практична значущість дослідження полягає в тому, що результати теоретичного аналізу, емпіричного дослідження та зроблені висновки можуть

бути використані психологами для корекційної роботи, спрямованої на зниження агресії в молодіжному середовищі, навчання управлінню агресією, підвищення самооцінки, а також для надання психологічної допомоги юнакам. Результати наукового дослідження можуть бути корисні практичним психологам і науковцям, які працюють з молоддю.

Структура і обсяг роботи: дослідження складається зі вступу, двох розділів, висновків до кожного розділу, загальних висновків та списку використаних джерел.

Розділ 1.

Теоретичні основи дослідження індивідуально-психологічних детермінант агресивних проявів поведінки в молодіжному середовищі

1.1. Поняття «агресивність» у наукових дослідженнях

У сучасному світі процеси, пов'язані з агресією як способом розв'язання міжнаціональних та міжособистісних проблем, стають дедалі більш поширеними. Складність і різноманітність проявів агресивності призводять до відсутності однозначної трактовки та визначення цього поняття в науці. Дослідники приділяють увагу кримінологічним аспектам проблеми агресії, її зв'язку зі злочинною поведінкою, а також соціальним та біологічним передумовам. Існує багато праць, що розглядають соціально-психологічні джерела та чинники цього феномена, а також соціальні та психологічні механізми агресивної поведінки. Значна увага приділяється проблемам діагностики агресивної поведінки, різних форм та видів агресії. Проте, незважаючи на це, кількість праць з даної проблематики все ще недостатня, і ця тема залишається малодослідженою. Тому проблема агресії є однією з найгостріших та найактуальніших як на фундаментально-теоретичному, так і на прикладному рівнях досліджень психологів різних шкіл та напрямків (Р. Арді, А. Бандура, Р. А. Берон, Д. Зільман, З. Фрейд та ін.).

У вітчизняній літературі агресію розглядають як індивідуальну або колективну поведінку, спрямовану на заподіяння фізичної чи психологічної шкоди або на знищення іншої людини чи групи людей. Готовність суб'єкта до агресивної поведінки визначається як відносно стійка риса особистості – агресивність. Аналіз основних підходів до поняття «агресія» дозволяє розглядати її як мотивовану, руйнівну поведінку, що суперечить нормам і правилам існування людей у суспільстві, завдає шкоди об'єктам нападу, включаючи фізичну шкоду, або викликає у них психічний дискомфорт (негативні переживання, стан напруги, страху, пригніченості тощо) [23].

Обмеження поняття агресії лише поведінковим аспектом унеможлиблює розгляд агресивних за змістом, але не завжди проявлених у прямій поведінці феноменів, які можуть виявлятися через думки, акти творчості тощо. Агресія може проявлятися не лише в прямій дії руйнування або насильства. Будь-яка поведінка, як негативна (відмова від допомоги), так і позитивна, символічна, при здійсненні може виконувати функцію агресії.

Сьогодні агресія є центральною проблемою у сучасних наукових дослідженнях у психології. У фаховій літературі розрізняють поняття «агресія» (дія) та «агресивність» (особистісна риса, що проявляється у готовності до проявів агресії у поведінці). Для розгляду проблеми юнацької агресивності важливо роз'яснити загальне поняття цього явища, його структуру та природу.

Термін «агресія» широко використовується у психології. Переклад з латинської означає «напад» [30]. Це явище пов'язане з негативними емоціями (наприклад, гнівом) і мотиваціями (бажанням завдати шкоди іншим), а також негативним ставленням і деструктивними діями, що іноді можуть призвести до небажаних наслідків.

У психологічній науці агресія розуміється як схильність (прагнення), що проявляється в реальній або уявній поведінці з метою підкорення або домінування над іншими людьми. Агресія може мати як позитивні, спрямовані на захист інтересів життя, так і негативні аспекти, коли її метою є лише задоволення самого себе агресивного потягу, незалежно від його обґрунтування.

У психологічному словнику В. Шапаря агресія визначається як «індивідуальна чи колективна поведінка або дія, спрямована на заподіяння фізичної чи психічної шкоди або навіть на знищення іншої людини чи групи» [36].

У словнику В. Войтка агресія описується як «емоційний стан, що характеризується імпульсивною поведінкою, афективними переживаннями гніву, злості, прагненням заподіяти іншому травму (фізичну чи моральну)». Така поведінка вважається мотивованою деструктивною, порушуючи норми і правила суспільства, і завдає шкоди об'єктам нападу [16].

Термін "агресія" визначає схильність до деструктивної поведінки, яка може бути ситуативною або характеризувати особистість. У закордонній психології агресія описується як стан, коли виникає гнів і втрачається самоконтроль.

Різні люди можуть мати різний ступінь вираження агресії - від майже повної її відсутності до її екстремального розвитку. Повна відсутність агресії може призвести до конформізму і неспроможності займати активну життєву позицію. З іншого боку, надмірний розвиток агресії може впливати на всю особистість, перетворюючи її на конфліктну і неспроможну до соціальної співпраці. У найекстремальніших випадках агресивність може стати соціальною та клінічною патологією, проявляючи невиправдану ворожість, жорстокість та інші негативні риси.

Агресивна поведінка може мати як прямі, так і непрямі форми прояву. Пряма агресія виявляється відкрито, без приховування, включаючи загрози та прямі дії. Непряма агресія, навпаки, може бути прихованою за ворожістю або іронією, і вона створює тиск на "жертву" [23].

Аналіз психологічної літератури дозволяє зрозуміти, що агресивність часто розглядається як особистісна риса, що проявляється у готовності до агресивних дій для досягнення цілей, а також у сприйнятті та інтерпретації поведінки інших людей.

Фахова література вказує на те, що агресія має біполярний характер як риса особистості. З одного боку, вона може проявлятися в агресивній поведінці та ворожості. З іншого боку, агресія є складовою активності та адаптивності особистості, функціонуючи як засіб самозахисту, захисту прав та збереження автономії.

Агресія також розглядається як центральна функція особистості для адаптації до життя. Згідно з Р. Аммоном, вона проявляється у активності, рішучості, умінні визначати життєві цілі та відстоювати ідеї, а також у прагненні панувати і змінювати світ для творчої самореалізації.

Агресивність іноді розглядається як якість, необхідна для протистояння тиску оточення, стійких традицій та консервативного середовища, для реалізації

конструктивних намірів або новаторських ідей. Таким чином, вона стає однією з важливих характеристик для керівників, полководців, бізнесменів, політиків, командирів екіпажів та спортсменів [4].

Агресивність може мати соціально прийнятну та навіть необхідну роль у житті особистості. Позитивно спрямована агресія може стимулювати наполегливість, ініціативність та підприємливість, сприяючи адаптації до навколишнього середовища та досягненню життєвих цілей. Без агресивності особистість може стати пасивною, конформістською та втратити соціальний статус.

Проте важливо розрізнити позитивно спрямовану агресію, яка сприяє розвитку і успіху, від негативної агресії, що завдає шкоди іншим. Більшість теоретичних підходів до агресії дійсно акцентують на спричиненні шкоди, але важливо враховувати і позитивні аспекти агресивності, які можуть бути корисними для розвитку особистості та суспільства в цілому.

1.2 Аналіз основних наукових підходів до пояснення природи агресивних проявів особистості

Історія вивчення агресії в психології справді пов'язана з розвитком основних психологічних шкіл. Різні теоретичні підходи до розуміння природи агресії надали різноманітні тлумачення цього явища.

Теорія пристрастей, зокрема психоенергетична модель, пояснює агресивну поведінку як результат накопичення внутрішньої напруги або енергії, яка потребує вивільнення через акти агресії.

Фрустраційна теорія, або гомеостатична модель, стверджує, що агресія виникає внаслідок блокування або перешкоди в досягненні певної мети або задоволення певної потреби.

Теорія соціального навчання, або біхевіоральна модель, вказує на важливість вивчення навичок індивіда, які він отримує в результаті спостереження, моделювання та підсилення агресивної поведінки [9].

Сучасні дослідження активно працюють над визначенням детермінант агресивних дій, що включає в себе різноманітні психологічні теорії та підходи. Це допомагає зрозуміти різні аспекти агресії і розробити стратегії контролю над нею.

Ця класифікація надає корисний фреймворк для розуміння різних підходів до розуміння природи агресії. Вона виділяє чотири основні категорії, які визначають причини або детермінанти агресивної поведінки:

1. **Вроджені спонуки та задатки:** Цей підхід стверджує, що агресія є вбудованою в людину через її генетичні або еволюційні спадковість і може бути виражена через вроджені інстинкти або тенденції.
2. **Потреби, що активізуються зовнішніми силами:** Ця категорія вказує на те, що агресивна поведінка може виникати в результаті впливу зовнішніх чинників, таких як стрес, конфліктні ситуації або несправедливість.
3. **Пізнавальні та емоційні процеси:** Цей підхід розглядає агресію як результат певних пізнавальних або емоційних процесів, таких як перцепція, сприйняття, емпатія або відчуття загрози.
4. **Актуальні соціальні умови в поєднанні з попереднім навчанням:** Ця категорія вказує на те, що агресія може бути результатом впливу соціального середовища, культурних норм, виховання, досвіду чи соціальних взаємодій [18].

Ця класифікація допомагає врахувати різноманітність факторів, які можуть впливати на агресивну поведінку та розуміти її більш повно.

Агресивну поведінку можна розглядати як вияв емоційного стану, мотива або установки. Термін "агресія" часто пов'язується з негативними емоціями, такими як гнів, з мотивами, наприклад, бажанням зашкодити, або з негативними установками, такими як расові або етнічні упередження. Хоча ці фактори грають важливу роль у формуванні поведінки людини, яка призводить до шкоди, вони не обов'язково є її необхідною умовою. Агресія може виникнути як у стані спокою, так і в емоційному збудженні. Також не обов'язково, щоб агресори

відчували ворожість або симпатію до своїх жертв. Більшість з них можуть завдати болю тим, до кого вони ставляться позитивно, ніж негативно [11].

Агресивна поведінка може виявлятися різними способами та має різний ступінь інтенсивності. Вона може проявлятися через демонстрацію ворожнечі та неприязності, використання образ та знущань у словесній формі (вербальна агресія), або через застосування фізичної сили (фізична агресія). На сьогоднішній день існує багато класифікацій агресії. Багато дослідників пропонують дихотомічний підхід до її поділу. Один з полюсів цієї класифікації - інструментальна агресія, коли агресивна поведінка використовується лише як засіб досягнення певної мети або отримання результату, а не з метою завдання шкоди.

Р. Байрон, Дж. Койєю і Д. Річардсон виділяють такий вид агресії, який зазвичай описується як ворожа. Це реакція на реальну, передбачувану або уявну загрозу з метою заподіяння шкоди. За напрямком спрямованості агресії розрізняють зовнішню (гетеро) агресію, яка виявляється у відкритих діях агресії проти конкретних осіб (пряма агресія) або проти безособових обставин, предметів або соціального середовища (зміщена агресія). Людина може нападати фізично на свого образника або виявляти агресію у вигляді ворухнення злості до оточуючих, жорстокого поводження з тваринами, нищення майна образника тощо [39].

Також існує внутрішня (ауто) агресія, яка виявляється у вираженні обвинувачень або вимог, спрямованих на самого себе. Людина може турбулентно переживати "совістний мучення", займатися самопокаранням, а іноді навіть самопобиванням (гризіння нігтів, укуси, царапання, удари по голові і т.д.).

Внаслідок появи агресії виділяють два типи: реактивну агресію, яка є реакцією на зовнішній стимул (сварка, конфлікт), та спонтанну агресію, що виникає без видимої причини, часто під впливом внутрішніх імпульсів (накопичення негативних емоцій, неспровокована агресія при психічних захворюваннях).

За формою прояву розрізняють: вербальну агресію, яка виявляється у вираженні негативних почуттів у словесній формі, таких як погрози, образи, що містять наміри нанесення морального та матеріального збитку; фізичну агресію, коли використовується фізична сила проти іншої людини або об'єкта; експресивну агресію, яка проявляється через невербальні засоби, такі як жести, міміка, інтонація голосу та інше [45].

У таких випадках людина може виявляти агресію шляхом загрозливих гримас, махання кулаком або погроз пальцем у бік супротивника, а також вживання ненормативної лексики. За цілеспрямованістю агресії виділяють два типи: інструментальну агресію, коли вона використовується як засіб досягнення певного результату, наприклад, спортсмен може добиватися перемоги, або дитина може вимагати від матері купити їй іграшку; та цільову (мотиваційну) агресію, яка виявляється в діях, спрямованих на заподіяння шкоди об'єкту агресії.

За відкритістю проявів існує пряма агресія, яка направлена безпосередньо на об'єкт, що викликає роздратування, тривогу або збудження, такі як відкрите хамство, застосування фізичної сили або погрози, та непрямая агресія, коли дії спрямовані на іншу особу, але хоча б якось пов'язані з кривдником або ж не спрямовані на конкретну особу.

Ця класифікація має практичне значення, оскільки людина часто проявляє кілька видів агресії одночасно, і ці види можуть постійно змінюватися. Таким чином, всі ці класифікації вказують на те, що агресія зумовлена різними факторами, такими як ситуація і подразники, вік, індивідуальні особливості та зовнішні умови.

Агресія, як внутрішня спонукальна тенденція, вважається невід'ємною складовою особистісної динаміки, де агресивна поведінка визначається будь-якими діями з вираженим мотивом домінування. Рівень агресивності людини та її схильність до агресивної поведінки суттєво визначаються особливостями її індивідуального розвитку. Проте, соціальне оточення, на думку більшості дослідників, відіграє вирішальну роль у формуванні агресивної поведінки.

Найвідоміші теорії міжособистісної агресії включають теорію потягів, теорію соціального навчання, теорію Л. Берковіца та фрустраційну теорію агресії [41]. Спірною у науковому світі залишається позиція про обумовленість агресивних дій людини інстинктивною природою. Деякі дослідники, такі як З. Фрейд і К. Лоренц, розглядають агресію як складову сексуальних інстинктів або як результат внутрішньовидового відбору, яка сприяє виживанню та адаптації [49].

Л. Берковіць критикує безмотиваційну концепцію агресії, наголошуючи, що дії можна вважати агресивними лише тоді, коли вони мотивовані намірами спричинити шкоду іншій особі. Він підкреслює, що сам термін "агресія" не включає в себе несправедливість, образи або погані відносини, якщо ці форми поведінки не мають за мету завдати шкоди іншій особі [23].

Р. Байрон та Д. Річардсон звертають увагу на поведінковий аспект агресії, пропонуючи визначати її як будь-яку форму поведінки, спрямовану на заподіяння шкоди або образи іншій живій істоті, яка намагається уникнути такого впливу. Їх підхід не виключає врахування емоцій, мотивів та установок як факторів, що впливають на поведінку, яка може призвести до ушкодження іншої людини [23].

Фрейд включив до своєї теорії поняття самостійного агресивного прагнення, яке він назвав "потягом до смерті". Він стверджував, що людина має непереборне інстинктивне прагнення до руйнування. За його думкою, завдяки суспільному прогресу цій антисоціальній потязі можна надати більш адекватну й нешкідливу форму вибуху. Подібну концепцію висловлював і Конрад Лоренц. Він стверджував, що в організмі тварин і людини постійно нагромаджується енергія агресивного прагнення, і це нагромадження триває доти, поки за дії відповідного стимулу ця енергія не розряджується. Фрустраційна теорія агресії стверджує, що фрустрація - це психічний стан, який виникає, коли реальна або уявна перешкода заважає досягненню мети. Фрустрація може виявлятися через відчуття гнітючого напруження, тривоги, відчаю та гніву.

Згідно з цією теорією, агресія виникає як наслідок фрустрацій та розчарувань, спричинених неможливістю подолати перешкоди або перепони на шляху досягнення цілей. У 1939 році Д. Доллард і Н. Міллер висунули твердження, що особа, якій заважають у досягненні мети, відчуває більше розчарування і фрустрації, чим сильніше вона прагне досягти своєї мети. У відповідь на ці перешкоди реакція суб'єкта може набрати форму агресивних дій спрямованих на об'єкт (суб'єкт), який створює ці перешкоди. Отже, фрустраційні теорії агресії (зокрема Д. Долларда, Л. Берковіца та інших) розглядають агресію як результат фрустрації - перешкод, які виникають на шляху досягнення цілей або стану, до якого людина прагне. Л. Берковіц, відповідаючи на запитання про причини агресії, розглядає поняття фрустрації та агресії, розміщуючи між ними проміжне поняття умов середовища або сигналів, які викликають агресію [20].

Отже, фрустрація не завжди викликає агресію негайно; вона спочатку породжує стан емоційної активації, особливо гнів, який підготовлює ґрунт для агресивної поведінки. Проте така поведінка можлива лише у наявності сигнальних стимулів, які мають агресивний контекст. Таким чином, акт агресії має два джерела: гнів, що виникає у індивіда, та наявність відповідних сигналів. Л. Берковіц разом з колегами провів цілий ряд експериментів, один з яких називається "ефект зброї". Це стосується того, що під впливом життєвого досвіду деякі об'єкти (сигнали агресії) асоціюються в людини з агресивною реакцією.

Теорія соціального навчання, за А. Бандурою, вважає, що головним джерелом агресії є навчання через спостереження за зразком. За його думкою, більшість нашої поведінки формується головним чином через наслідування моделей [28].

А. Бандура вважає, що ми навчаємося агресії не тільки тому, що це може бути корисним, але й тому, що ми переймаємо її як модель поведінки, спостерігаючи за іншими людьми. Тобто розуміння і дослідження агресії можливе, якщо ми розглядаємо її не з погляду фрустраційних умов і покарань, а з погляду заохочувальних її наслідків [28].

Отже, суть теорії соціального навчання щодо агресії полягає в тому, що людина навчається агресивному стилю поведінки так само, як і більшості соціальних навичок, спостерігаючи за діями оточуючих, імітуючи ці дії, реагуючи на їхні наслідки під впливом винагород і покарань. Агресивну поведінку можна навчитися через інструментальне умовлювання та моделювання, бути під впливом навколишнього середовища.

Відтак, аналіз наявної літератури демонструє, що дослідження щодо причин та механізмів прояву агресії проводилися у різних напрямках, які можна умовно розділити на біологічні, соціальні та психологічні. Ці дослідження надають різноманітні визначення сутності агресії та пояснюють її причини та механізми на різних рівнях.

У порівняльній таблиці 1.1 узагальнені основні теоретичні підходи до вивчення агресії, що дозволяє зробити аналіз та порівняти різні підходи до цієї проблеми.

Таблиця 1.1.

Порівняльна таблиця теоретичних пояснень агресії

Теоретичний підхід	Представники	Розуміння агресії
Біологічні пояснення		
Етологія	К. Лоренц (Lorenz, 1974), Муммендей (Mummendey, 1996)	Внутрішня енергія
Соціобіологія	Дарвін (1859), Дейлі й Уїлсон (Daly & Wilson, 1994), Басс і Шейклфорд (Buss & Shakelford, 1997)	Продукт еволюції
Генетика поведінки	Майлз і Кері (Miles & Carey, 1997), Ді Лалла і Готтесман (DiLalla & Gottesman, 1991)	Спадкована схильність
Психологічні пояснення		
Психоаналіз	З. Фрейд, А. Адлер, Г. Маркузе	Інстинкт руйнування
Фрустраційна теорія агресії	Маркус-Ньюхалл, Педерсен, Карлсон і Міллер (Marcus-Newhall, Pedersen, Carlson & Miller, 2000), Л. Берковіц і Ле Паж (L. Berkowitz & Le Page, 1967)	Цілеспрямоване спонукання
Когнітивний Неоасоціанізм	Л. Берковіц (L. Berkowitz, 1989)	Реакція на негативні емоції
Модель переносу збудження	Шехтер (Schachter, 1964), Зілманн (Zillmann, 1979)	Результат нейронального збудження

На підставі аналізу основних теорій, що пояснюють природу агресії, можна виділити наступні її індивідуально-психологічні визначники: характеристики особистості, які мають негативний відтінок (наприклад, негативізм, жадібність, жорстокість, хитрість, заздрісність, відчуття інтелектуальної неповноцінності, слабка воля, емоційна нестійкість, ригідність, підозрілість тощо); деструктивні аспекти особистості, патологія рис характеру; особистісні негативні установки (знецінення моральних, правових, естетичних і етичних норм, ексцентричні переконання, наприклад, параноїдальні ідеї тощо), відсутність позитивних життєвих устремлінь і цілей; інтенсивний негативний настрій з невираженими емоціями (гнів, лютість, образа, злість тощо) [8].

Внаслідок теоретичного аналізу проблеми агресивних проявів поведінки було виявлено, що поняття "агресія" використовується в різних контекстах. Агресія є системною, соціально-психологічною властивістю, яка формується в процесі соціалізації людини. Як і будь-яка інша властивість, вона може виявлятися у різних ступенях вираженості, від майже повної відсутності до надмірного розвитку.

Було встановлено, що агресивність людини та її схильність до агресивної поведінки суттєво визначаються особливостями її індивідуального розвитку та соціальних умов. Хоча більшість дослідників вважають, що вирішальну роль у

формуванні агресивної поведінки відіграє безпосереднє соціальне оточення, індивідуально-психологічні детермінанти, такі як нейротизм, самооцінка, акцентуації характеру, також значно впливають на агресивність особистості. Тому в розгляді теми нашого дослідження важливе розглядання індивідуально-психологічних факторів агресивних проявів у молодіжному середовищі, що й стало об'єктом розгляду наступного підрозділу.

1.3. Індивідуально-психологічні детермінанти агресивності особистості в юнацькому віці

Аналіз теоретичних підходів до агресивності особистості показав різноманітність точок зору у визначенні поняття агресії в науковій літературі. З врахуванням основних теорій, які розглядають природу агресивних проявів, можна виділити наступні індивідуально-психологічні фактори агресивності особистості:

- Властивості особистості, що мають негативний характер, такі як негативізм, жадібність, жорстокість, хитрість, заздрісність, інтелектуальна неповноцінність, слабка воля, емоційна нестійкість, ригідність, підозрілість тощо.
- Деструкція особистості та патологія рис характеру.
- Особистісні негативні установки, які включають знецінення моральних, правових, естетичних і етичних норм, а також ексцентричні переконання, наприклад, параноїдальні ідеї тощо, а також відсутність позитивних життєвих устремлінь і цілей.
- Інтенсивний негативний настрій з невираженими емоціями, такими як гнів, лютість, образа, злість тощо [1].

Отже, враховуючи ці фактори, можна зробити висновок про різноманітність детермінант агресивності особистості та їх вплив на її поведінку.

Розвиток особистості не можливий без активної участі в діяльності. На кожному етапі життя особистість здобуває соціальний досвід через основні види

діяльності: гру, навчання та працю. Кожна з цих сфер надає людині знання, навички, формує її характер та розвиває здібності, сприяючи процесу формування особистості. Цей процес є неперервним і триває протягом усього життя.

Особливо важливим є юнацький вік, коли формуються ключові життєві навички та ставлення до себе та світу. В цей період особистість активно розвивається та здобуває самосвідомість, що має велике значення для подальшого становлення особистості.

Як відомо, на певних вікових етапах основною діяльністю особистості є навчальна. Це не лише про успішність у навчанні, а й про засвоєння знань та соціальних навичок. Успішність діяльності людини на цьому шляху залежить від багатьох факторів, одним з яких є самооцінка. Вважається, що адекватна самооцінка сприяє досягненню успіху, але занадто низька або висока самооцінка може стати перешкодою у досягненні цілей [29].

Концепція "Я" у молоді проявляється в особистісному становленні, зокрема у формуванні самооцінки. Цей процес розвивається через оцінки, які надаються зовнішніми особами, такими як батьки, однолітки та представники референтних груп. Складний характер цього процесу формування самооцінки у молоді часто супроводжується різними ускладненнями та труднощами. Недоліки у формуванні самооцінки у більшості випадків можуть проявлятися через агресивну поведінку молодих людей [18].

У сучасній психології дослідження самооцінки входить у більшу конструкцію, відому як "Я-концепція". Дескриптивний компонент цієї концепції також відомий як "образ Я" або "картина Я". Компонент, що відображає ставлення до себе або своїх якостей, називається самооцінкою або самоприйняттям [18].

Формування самооцінки пов'язують із проявом таких почуттів, як компетентність, власна гідність, впевненість у собі та розвиток потреби в нових знаннях. Психологи розглядають самооцінку як психічну систему, яка функціонує на різних рівнях. Людина стає для самої себе особливим об'єктом

пізнання, і самопізнання є частиною більш широкого процесу пізнання зовнішнього світу, що відбувається через безперервні відносини людини зі світом.

Впевненість у собі може бути адекватною, завищеною або заниженою. При серйозних відхиленнях від адекватної впевненості у собі людина зазвичай відчуває психологічний дискомфорт та внутрішні конфлікти. У таких випадках людина часто неусвідомлює справжніх причин цих явищ і шукає причини поза собою.

У сучасних дослідженнях часто досліджується взаємозв'язок між самооцінкою та агресією на різних вікових етапах, особливо у підлітковому та юнацькому віці.

Дослідники, такі як А. Слободанюк та О. Гречановська, встановили зв'язок між самооцінкою та конфліктністю, включаючи агресивність. Студенти із завищеною самооцінкою можуть стати провокаторами конфліктів, тоді як особи з заниженою самооцінкою можуть стати жертвами [27].

Психолог М. Зам'ятіна вказує на те, що певні психологічні особливості можуть провокувати агресивну поведінку. До них відносяться недостатній розвиток інтелекту, низький рівень розвитку комунікативних навичок, занижена самооцінка, а також порушення у взаємовідносинах з однолітками [15].

Ці дослідження вказують на важливість врахування самооцінки та інших психологічних аспектів при розумінні агресивної поведінки у молоді та розробці ефективних стратегій попередження агресії.

Згідно з дослідженням автора [15], на основі факторного аналізу було визначено психологічну структуру агресивності студентів. Для цього використовувалися емпіричні методики, що досліджують комунікативну толерантність, самооцінку особистості, асертивність, рівень тривожності та самоактуалізацію особистості. М. Зам'ятіна виділила п'ять основних, найбільш вагомих компонентів психологічної структури агресивності. Зокрема:

- **Досягнення самоактуалізації:** Юнаки активно діють для досягнення мети; легко встановлюють контакти з оточуючими; вміють правильно

розподіляти свій час; прагнуть отримувати нові знання, уміння та навички; мають здібності до створення нового; добре адаптуються до нових ситуацій; сприймають існуючі в суспільстві норми та правила.

- **Злість та недовіра:** Студенти схильні виявляти негативні емоції як до себе, так і до інших; є недовірливими та заздрісними; бачать загрозу в діях інших людей.
- **Нестабільний емоційний стан:** Студенти приділяють багато часу і уваги саморегуляції своєї поведінки та відповідальності за неї; демонструють незалежність від зовнішніх оцінок та впливів.
- **Агресія:** Студенти є неврівноваженими, не здатні контролювати та стримувати свої емоції; неадекватно сприймають критику, можуть застосовувати фізичну силу під час конфліктів; мають низький рівень самоконтролю.
- **Невдоволення:** Студенти часто проявляють незадоволеність з різних питань; погано контролюють свої емоції; демонструють дуже низьку здатність до саморегуляції; часто виявляють агресивність [15].

О. Оникійчук та Л. Фальковська [42] досліджували взаємозв'язок між рівнем самооцінки та агресивністю у підлітків. Вони встановили, що підлітки з високим рівнем агресивності мають високий рівень самооцінки ($r=0,90$ на рівні 0). Водночас не було виявлено взаємозв'язку між самооцінкою та низьким рівнем агресивності, тобто підлітки з низькою самооцінкою не обов'язково проявляють низький рівень агресії. Також не встановлено зв'язку між високим рівнем агресивності та низьким рівнем самооцінки. Крім того, дослідження не показало взаємозв'язку між високим рівнем роздратування, високим почуттям провини та будь-яким рівнем самооцінки у студентів [42].

М. Єрмоленко [21] дослідив особливості самооцінки у підлітковому віці та її вплив на прояви агресивної поведінки у підлітків. Дослідження проводилось за допомогою емпіричних методик, що визначають самоставлення особистості, самооцінку та рівень прояву конкретних форм агресії (фізична, вербальна та непряма агресія, роздратування, образа, підозрілість). За результатами

кореляційного аналізу автор виявив зворотну залежність між самооцінкою та агресією: з підвищенням рівня самооцінки знижуються вербальна агресія, роздратування, непряма агресія та фізична агресія, і навпаки. Автор зазначає, що розвиток адекватної самооцінки є ефективним способом запобігання проявам агресії у молодих людей.

Науковець Р. Кириченко [30] дослідив проблеми агресивної поведінки сучасної молоді, зокрема стиль реагування у конфлікті та рівень прояву різних форм агресивності. Автор встановив, що найчастіше молодь використовує стиль компромісу, проте 10% опитаних вдаються до конкуренції, що свідчить про певний рівень агресивності. Найбільш розповсюдженою формою агресії серед студентів є вербальна агресія, тоді як менш поширені форми - образа, підозра, фізична та непряма агресія.

Щодо гендерних відмінностей, хлопці найбільше проявляють фізичну агресію та негативізм, а найменше - образу, підозру та непряму агресію. У дівчат більш вираженими є образа, вербальна агресія та почуття провини, а найменше проявляються образа, підозра та фізична агресія.

Автор також зазначив, що загальний рівень агресивності у вибірці знаходиться в межах нормального рівня, з індексом агресивності 17,5 балів та індексом ворожості 7,7 балів. Кириченко представив різні шляхи зниження агресії серед студентів, зокрема заходи діагностичного, корекційного, просвітницького та психопрофілактичного спрямування [30].

Особливості емоційно збуджених юнаків проявляються у схильності до вибуховості та агресивності, що може призводити до неадекватних антигромадських дій. Підвищена збудливість нервової системи, ендокринні зміни в організмі, а також зміни в особистісному розвитку в цьому віці спричиняють емоційні спалахи. Це ускладнює об'єктивну оцінку ситуації та вибір адекватних засобів реагування на таку поведінку.

Групою дослідників Т. Дерека, В. Туманова та О. Гацко [17] було визначено психологічні особливості студентів закладів освіти. Вони досліджували впевненість у собі, психічні стани (агресивність, тривожність,

нейротизм, ригідність) та тип темпераменту. Виявлено, що рівень впевненості у собі у юнаків вищий, ніж у дівчат. Щодо агресивності, вона також вища у студентів-юнаків (19,3 бали), що свідчить про підвищену емоційність, яка може призводити до неадекватної поведінки та низької успішності. У дівчат рівень агресивності значно нижчий (5,7 балів), причому ці відмінності є статистично значущими.

Схожі результати отримано в дослідженнях О. Грибок [15]: більшість досліджуваних схильні до агресії, яка проявляється через високий рівень тривожності, що є причиною конфліктності особистості.

Таким чином, прояви різних форм агресивності мають взаємозв'язок з індивідуально-психологічними особливостями особистості, темпераментом, тривожністю, самооцінкою особистості.

Висновки до розділу 1

Проведений аналіз теоретичних та прикладних наукових джерел у галузі психології дозволяє зробити наступні узагальнення:

- Розрізняється поняття "агресія" (дія) та "агресивність" (особистісна риса, що виявляється в готовності до проявів агресії у поведінці). Це відображається у визначенні агресії як самого акту або вияву конфліктної поведінки, тоді як агресивність відноситься до психологічних характеристик особистості, які підтримують або збільшують ймовірність вияву агресії.
- У фаховій літературі виділяються два основних типи агресивної поведінки: конструктивна агресія та деструктивна агресія. Конструктивна агресія відображається у виразі агресії з метою досягнення конструктивних цілей, таких як захист себе або інших, виправлення несправедливості тощо. Деструктивна агресія, натомість, виявляється у виразі агресії з метою завдання шкоди собі або

оточуючим, порушення відносин, руйнування середовища та іншого негативного впливу.

- У сучасних дослідженнях активно вивчається самооцінка студентської молоді з кількох перспектив:
- **Самореалізація та впевненість у собі:** Самооцінка розглядається як важлива умова для самореалізації та впевненості в собі. Позитивна самооцінка може стимулювати розвиток особистості та досягнення успіху в навчанні та житті загалом.
- **Взаємозв'язок з мотивацією діяльності:** Досліджується взаємозв'язок між самооцінкою та мотивацією студентів. Позитивна самооцінка може стимулювати внутрішню мотивацію та активну участь у навчальному процесі.
- **Вплив сімейного середовища:** Вивчається вплив сім'ї на формування самооцінки студентів. Сприятлива атмосфера в сім'ї може сприяти формуванню позитивної самооцінки у студентів.
- **Взаємозв'язок з тривожністю:** Досліджується взаємозв'язок між самооцінкою та рівнем тривожності. Висока тривожність може впливати на зниження самооцінки та перешкоджати успішній соціальній та психологічній адаптації.
- **Процес адаптації та розкриття здібностей:** Досліджується, як самооцінка впливає на процес соціальної та психологічної адаптації студентів та на розкриття їхніх здібностей.
- **Причини зниження самооцінки:** Вивчається, які фактори, такі як переоцінена або занижена самооцінка, можуть впливати на розвиток комунікативних розладів та заважати розкриттю здібностей студентів.

Ці напрямки досліджень допомагають краще зрозуміти роль самооцінки у житті та навчанні студентів і розробляти ефективні стратегії підтримки їхнього психологічного благополуччя.

У сучасних дослідженнях значна увага приділяється вивченню взаємозв'язку між самооцінкою та агресією, особливо у підлітковому та юнацькому віці. Ось деякі з основних напрямків досліджень:

- **взаємозв'язок з конфліктністю та агресивністю:** Досліджується, як рівень самооцінки може впливати на конфліктність та прояви агресивності у підлітків та молоді. Позитивна самооцінка може зменшувати ймовірність конфліктних ситуацій та проявів агресії.
- **психологічні особливості, що провокують агресивну поведінку:** Досліджується, які психологічні особливості особистості можуть сприяти виникненню агресивної поведінки та конфліктів.
- **психологічна структура агресивності:** Аналізується, які основні компоненти агресивності є характерними для студентської молоді та як вони пов'язані зі ступенем самооцінки.
- **форми агресивності та особистісні особливості:** Досліджується, які форми агресивності переважають у сучасній молоді та як вони пов'язані з індивідуальними особливостями особистості та соціальною групою.
- **чинники соціальних страхів та психічних станів:** Аналізується, які соціальні та психічні фактори можуть впливати на рівень агресивності та самооцінки у студентської молоді.

Ці дослідження допомагають краще зрозуміти внутрішні механізми виникнення та розвитку агресивної поведінки та самооцінки, що є важливим для розробки ефективних стратегій підтримки та розвитку психічного здоров'я молоді. Таким чином, прояви різних форм агресивності мають взаємозв'язок з індивідуально-психологічними особливостями особистості, темпераментом, тривожністю, самооцінкою особистості.

РОЗДІЛ 2

ЕМПІРИЧНЕ ДОСЛІДЖЕННЯ ВЗАЄМОЗВ'ЯЗКУ АГРЕСІЇ ТА САМООЦІНКИ В ОСІБ ЮНАЦЬКОГО ВІКУ

2.1. Організація дослідження та обґрунтування методик

Опрацювання теоретичних аспектів та аналіз психодіагностичних методик - це важливі кроки для розуміння природи агресії та її зв'язку з індивідуальними характеристиками особистості. Складання програми емпіричного дослідження з використанням інструментальних методик є ключовим етапом у зборі та аналізі конкретних даних, які допоможуть підтвердити або спростувати теоретичні припущення. Цей підхід до розв'язання проблеми індивідуально-психологічних детермінант агресивних проявів в молодіжному середовищі є цілком логічним і системним

Складена нами програма дослідження дозволила нам систематично зібрати дані про агресивні прояви, рівень нейротизму та самооцінку серед молоді, що допомогло глибше розуміти фактори, що впливають на ці явища. Аналіз цих даних привів до виявлення конкретних паттернів та зв'язків між різними змінними, що допомогло нам висунути обґрунтовані висновки та рекомендації щодо підтримки психічного здоров'я та попередження агресивних проявів серед молоді.

Гіпотеза дослідження полягає у припущенні, що агресивність особистості в юнацькому віці пов'язана з такими індивідуально-психологічними детермінантами, як нейротизм та самооцінка.

Дослідження взаємозв'язку агресії та самооцінки в юнацькому віці складалося з трьох етапів:

Під час першого етапу була розроблена програма емпіричного дослідження на основі теоретичного аналізу проблеми. Ця програма включала анкету та психодіагностичний інструментарій для вивчення агресивності, видів агресії та самооцінки.

Другий етап включав опитування молодих людей щодо їхньої агресивності, видів агресії та рівня самооцінки. Для цього були створені гугл-форми, через які учасники здійснювали опитування.

На третьому етапі проводилося обчислення, аналіз та інтерпретація результатів опитування. Далі було сформульовано висновки з результатів дослідження та описано отримані дані, а також складено список використаних джерел та кваліфікаційну бакалаврську роботу відповідно до вимог.

Для емпіричного дослідження ми скористалися Львівським коледжем транспортної інфраструктури як базою дослідження. Учасниками дослідження стали 50 студентів коледжу різних курсів та спеціальностей у віці від 16 до 18 років, серед яких було 25 дівчат і 25 хлопців.

Для збору даних ми використовували наступні методики:

- Анкетування;
- Опитувальник агресивності та ворожості А.Басса-А.Даркі адапт. О. Осницького,
- Методика ЕРІ Г.Айзенка
- Тест агресивності (Л. Почебут),
- Експрес-діагностика рівня самооцінки,
- Вербальна методика самооцінки особистості.

Далі детальніше розглянемо обрані нами методики.

Анкета містила питання, які дозволяють визначити соціально-демографічні характеристики. А саме, вік, курс навчання, наявність друзів, рівень навчальних досягнень, самовизначення в респондентів агресії та самооцінки.

Опитувальник агресивності та ворожості А. Басса-А. Даркі (адапт. О. Осницького) [39] розроблений на основі уявлень авторів про показники та форми агресивної поведінки людини, включає наступні види агресії:

- **Фізична агресія**: застосування фізичної сили до іншої людини.

- **Вербальна агресія**: вияв негативних почуттів через словесні прояви, такі як крик, сварка, прокляття, погрози тощо.
- **Непряма агресія**: застосування непрямих методів, таких як жарти, плітки, вибухи безпричинної люті.
- **Негативізм**: спрямована проти авторитетів та правил поведінки, яка може виявлятися через пасивний супротив або активні дії.
- **Роздратування**: готовність збуджуватися від дрібниць та виявляти різкість, грубість та запальність.
- **Підозрілість**: недовіра та обережність до оточуючих людей через уявлення про можливість шкоди.
- **Образа**: вияв заздрості та ненависті до оточуючих людей.
- **Аутоагресія або відчуття провини**: ставлення та дії стосовно себе та оточуючих на основі переконання у власній поганості та злості.

У тесті наявні 75 ситуацій, на кожна із яких досліджуваний має відповісти "так" або "ні". За допомогою ключа підраховується кількість співпадінь, що дозволяє визначити прояв певного виду агресії, такого як фізична, вербальна, непряма агресія, негативізм, дратівливість, схильність до підозр, образа та відчуття провини.

Для кожного виду агресії сумарні показники за кожною шкалою множаться на певний коефіцієнт. Також визначаються індекс ворожості та індекс агресивності.

За тестом агресивності (опитувальник Л. Почебут) [39]. визначаються наступні форми агресивної поведінки: вербальна, фізична, предметна, емоційна агресія та само агресія.

- **Вербальна агресія**: виражається через словесні образи та висловлюється у ставленні до інших людей.
- **Фізична агресія**: проявляється через застосування фізичної сили стосовно інших осіб.
- **Предметна агресія**: спрямована на оточуючі предмети.

- **Емоційна агресія:** виявляється через емоційне відчуження та супроводжується ворожістю, підозрілістю або неприязню.
- **Самоагресія:** проявляється через незгоду із собою та відсутність механізмів психологічного захисту.

Опитувальник складається із 40 тверджень, на які досліджувані мають відповісти "так" або "ні". За допомогою ключа підраховується кількість співпадінь, що дозволяє визначити прояв певного типу агресії.

Отже, агресивність у досліджуваних ми визначили за допомогою опитувальника агресивності та ворожості А. Басса-А. Даркі та тесту агресивності (опитувальник Л.Г. Почебута).

У вербальній методиці самооцінки особистості досліджується рівень самооцінки у досліджуваних через складні запитання. Тест включає 32 запитання з описом ситуацій, що допомагають визначити рівень самооцінки. Кожному запитанню відповідають чотири варіанти відповідей: «дуже часто», «часто», «рідко» та «ніколи», які оцінюються в порядку спадання. Підрахунок здійснюється шляхом сумування отриманих балів, які потім співставляються з рівнями самооцінки: високий, середній, низький.

Особистісний опитувальник Айзенка *EPI* призначений для оцінки симптомокомплексу екстраверсії-інтроверсії та нейротизму, який визначає емоційну стабільність. Г. Айзенк поклав в основу свого опитувальника дві основні якості особистості: екстраверсію-інтроверсію та емоційно-вольову нестабільність, або нейротизм. Екстраверсію та інтроверсію він пов'язує з процесами збудження й гальмування в корі головного мозку, розглядаючи типового екстраверта та інтроверта як полярно протилежні особистості.

Для проведення опитування використано мережу Інтернет за допомогою гугл-форм. Для обробки та аналізу отриманих даних використано SPSS. Були застосовані такі статистичні методи, як описова статистика, порівняльний аналіз та кореляційний аналіз.

2.2. Аналіз результатів дослідження

Почнемо аналіз отриманих результатів дослідження із опису вибірки.

Результати дослідження базувалися на вибірці студентів Львівського коледжу транспортної інфраструктури, які навчалися на різних курсах та спеціальностях. У дослідженні взяли участь 50 осіб юнацького віку, з них 25 дівчат та 25 хлопців віком від 16 до 18 років.

Спочатку проведемо аналіз результатів опитування за розподілом цілої групи за показниками агресії за тестом агресивності (опитувальник Л. Почебут). За цим тестом рівень агресивності розподіляється на три категорії: високий, середній та низький. Високий ступінь агресивності відповідає результатам 25 балів і вище, середній ступінь - від 11 до 24 балів, а низький ступінь - від 0 до 10 балів.

Результати зображено на рисунку 2.1.

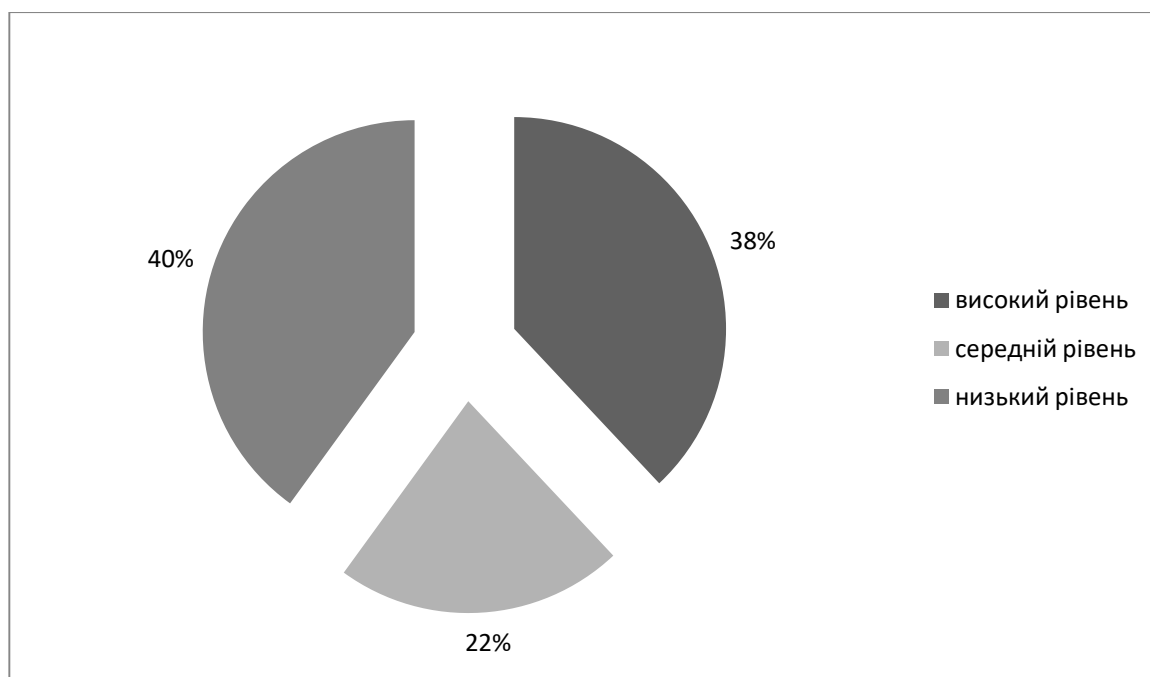


Рис. 2.1. Розподіл групи молоді за показником агресивність

На основі даних, які представлені на рис. 2.1, можна зробити наступні висновки: серед опитаних 38% проявляють високий рівень тривожності, 22% - середній рівень, тоді як 40% показують низький рівень агресивності. Таким

чином, у вибірці порівняно рівна кількість осіб з високим і низьким рівнями агресивності, що послужило підставою для поділу групи на дві.

Далі проведено аналіз прояву агресії за допомогою опитувальника агресивності та ворожості А. Басса-А. Даркі (адаптація О. Осницького). Результати прояву різних видів агресії представлені в таблиці 2.1.

Таблиця 2.1.

**Порівняння показників проявів агресії за опитувальником
агресивності та ворожості А. Басса-А. Даркі**

		фізична агресія	непряма агресія	роздратування	негативізм	образ	підозрілість	почуття провини	вербальна агресія	індекс агресивності	індекс ворожості
1 гр уп а	M	4,32	2,80	2,80	2,28	1,88	2,48	4,12	4,24	11,28	4,68
	σ	2,21	1,44	,96	1,02	1,30	1,53	2,20	1,51	3,29	2,08
	Me	3	2	3	2	1	2	4	4	11	5
	Mo	3	4	2	3	1	1	4	4	9	6
2 гр уп а	M	6,12	2,60	4,52	1,92	2,36	4,64	4,48	4,08	15,12	7,00
	σ	2,13	1,32	2,77	1,08	1,47	1,47	2,10	1,89	5,56	2,18
	Me	7	3	4	2	2	5	5	4	15	7
	Mo	7	3	2	2	2	3	2	3,	12	5
U Манна-Уїтні	173,000	285,500	193,000	253,500	240,500	104,000	267,500	287,000	174,500	128,500	
W Вілкоксона	498,000	610,500	518,000	578,500	565,500	429,000	592,500	612,000	499,500	453,500	
Z	-2,735	-,537	-2,396	-1,195	-1,485	-4,120	-,896	-,503	-2,690	-3,613	
Асимптотична значимість (2-стороння)	,006	,591	,017	,232	,137	,000	,370	,615	,007	,000	

Примітка: Групи: 1 група – низький рівень індексу агресивності; 2 група – підвищений рівень індексу агресивності.

З метою вивчення основних особливостей агресивності в юнацькому віці розглянемо особливості прояву видів агресивності.

Для вивчення основних рис агресивності в підлітковому віці розглянемо особливості прояву різних типів агресії. Як видно з таблиці 2.1, існують значущі відмінності між групами з високим та низьким рівнями агресивності за шкалами

«фізична агресія» ($p = 0,006$), «роздратування» ($p = 0,017$), «підозрілість» ($p = 0$), «індекс агресивності» ($p = 0,007$), «індекс ворожості» ($p = 0$). Найбільш виражені у групі з низьким рівнем агресивності є прояви фізичної агресії ($M = 4,32$, $S.D = 2,21$), вербальної агресії ($M = 4,24$, $S.D = 1,51$) та почуття провини ($M = 4,22$, $S.D = 2,20$), які перевищують середні значення. Нижче середніх показників спостерігається у шкалах: непряма агресія ($M = 2,80$, $S.D = 1,44$), роздратування ($M = 2,80$, $S.D = 0,96$), підозрілість ($M = 2,48$, $S.D = 1,53$), негативізм ($M = 2,28$, $S.D = 1,02$) та образа ($M = 1,88$, $S.D = 1,30$).

Отже, у групі з низьким рівнем агресивності спостерігаються значення, які перевищують середні показники рівня нижче середнього. Щодо групи з високим рівнем агресивності, найбільш виражені є показники фізичної агресії ($M = 6,12$, $S.D = 2,13$), підозрілості ($M = 4,64$, $S.D = 1,47$), роздратування ($M = 4,52$, $S.D = 2,77$), почуття провини ($M = 4,48$, $S.D = 2,10$) та вербальної агресії ($M = 4,08$, $S.D = 1,89$), які перевищують середні значення. Показники шкал, таких як непряма агресія ($M = 2,60$, $S.D = 1,32$), образа ($M = 2,36$, $S.D = 1,47$) та негативізм ($M = 1,92$, $S.D = 1,08$), спостерігаються на рівні нижче середнього для цієї групи.

Для групи осіб з високим рівнем агресивності характерним є виявлення фізичної сили проти інших людей, а також вербальне висловлення негативних емоцій через крик, сварку, гучне говоріння, прокляття, загрози та образи. Їхні реакції включають негативізм та готовність до реагування на найменші подразники з виявом грубості та запальності.

Також, відзначається значна відмінність між середніми значеннями індексів агресії та ворожості: на 4 одиниці більше за індексом агресії та на понад 2 одиниці більше за індексом ворожості. Щодо окремих шкал, значення за шкалами "фізична агресія" та "роздратування" майже на 2 одиниці вище, а за шкалою "підозрілість" більше на 2 одиниці.

Порівняння середніх значень, Моди та Медіани показало, що майже за всіма шкалами (фізична, непряма, вербальна агресія, роздратування, негативізм,

образа, індекс агресії) показники агресії у групі з низьким рівнем агресивності є вищими, ніж Мода та Медіана. Це свідчить про те, що середні значення перевищують типові та медіанні значення, вказуючи на перевагу нижчих індивідуальних показників фізичної, непрямой, вербальної агресії, роздратування, негативізму, образи та індексу агресії в цій групі.

Проте, за шкалами «підозрілість» та «індекс ворожості» навпаки – середні значення є нижчими. Це означає, що у цій групі індивідуальні показники за цими шкалами нижчі, ніж середні значення загалом.

Отже, у групі з низьким рівнем агресивності індивідуальні показники за більшістю шкал є нижчими середнього рівня агресії, з винятком шкал «підозрілість» та «індекс ворожості», де вони вище середнього рівня.

Щодо групи досліджуваних, у яких виявлено підвищений рівень агресивності за шкалами «роздратування», «образа», «вербальна агресія», середні значення є нижчими за Моду та Медіану, що вказує на вищі індивідуальні показники за зазначеними шкалами. Середні значення виявляються вищими за показниками Моді та Медіани за такими шкалами, як «фізична агресія», «непряма агресія», «негативізм», «підозрілість», «почуття провини».

Отже, у групі з високим рівнем агресивності індивідуальні показники за шкалами вербальної агресії, роздратування, образи є вищими за середній рівень агресії. За показниками фізичної агресії, непрямой агресії, негативізму, підозрілості, почуття провини вони також виявляються вищими за середній рівень.

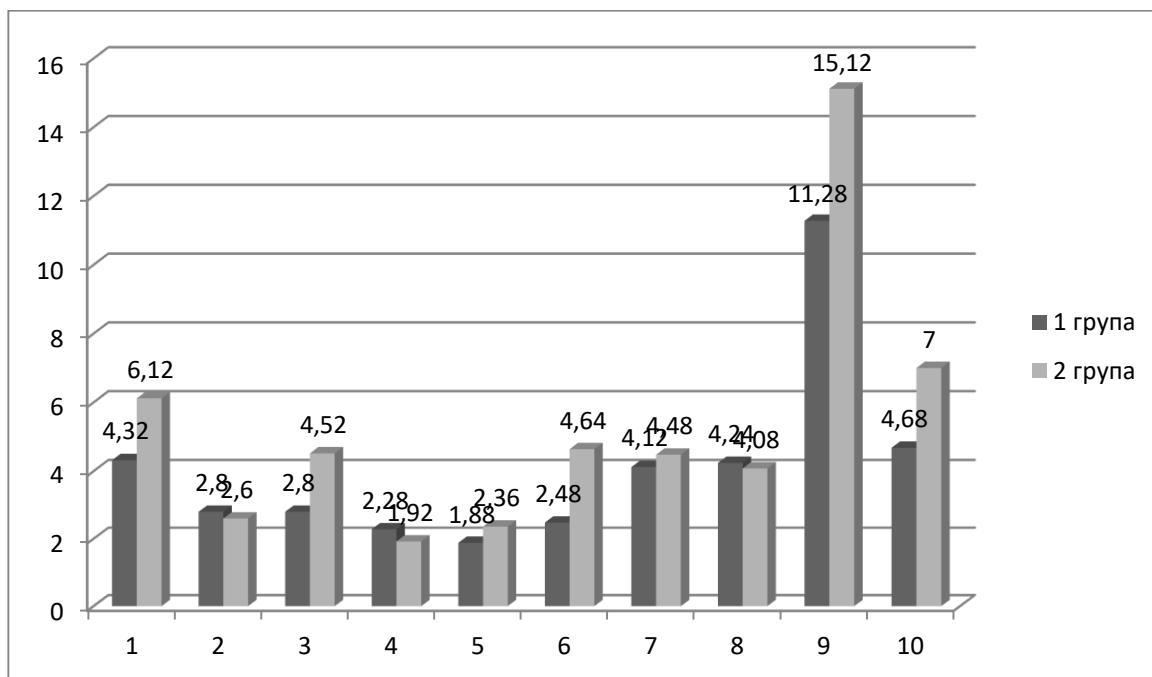


Рис. 2.2. Порівняння показників проявів агресії за опитувальником агресивності та ворожості А. Басса-А. Даркі

Примітка:

Групи: 1 група – низький рівень агресивності; 2 група – підвищений рівень агресивності;

Шкали: 1 – фізична агресія, 2 – непрямая агресія, 3 – роздратування, 4 – негативізм, 5 – образа, 6 – підозрілість, 7 – почуття провини, 8 – вербальна агресія, 9 – індекс агресивності, 10 – індекс ворожості.

З рисунку 2.2 видно візуальні відмінності між групами з низьким та високим рівнем агресивності за шкалами «фізична агресія», «роздратування», «підозрілість», «індекс агресивності» та «індекс ворожості». Ці різниці спостерігаються як за окремими шкалами, так і за загальними індексами агресії та ворожості.

У результаті методики Г. Айзенка виявлено, що 38% досліджуваних мають високий рівень тривожності, 22% - середній рівень, тоді як 40% осіб демонструють низький рівень агресивності. Показники свідчать, що емоційна нестабільність є типовою для більшості чоловіків та жінок з високим рівнем агресії. У цій групі 60% мають високий рівень нейротизму, а з них 36% - дуже високий, що свідчить про емоційну нестійкість, невражованість та схильність до частої зміни настроїв.

Таблиця 2.2

Показники ступеню нейротизму у відповідності до рівнів прояву агресії

Рівень нейротизму	Рівень прояву агресії		Рівень прояву агресії		Рівень прояву агресії	
	Високий		Середній		Низький	
	Абс.	%	Абс.	%	Абс.	%
Високий	28	60	6	28	13	32
Середній	2	16	14	56	2	16
Низький	5	22	2	14	11	54

У студентів з низьким рівнем прояву агресії частота високих показників нейротизму майже вдвічі менша, ніж в групі з високим рівнем агресивних проявів (32% порівняно з 60%). Використання методу кутового перетворення Фішера (ϕ^*) показує статистично значущу розбіжність між ними: $\phi_{\text{емп.}}=2,58$, при $p \leq 0,01$. Подібна тенденція спостерігається і в групі юнаків з середнім рівнем прояву агресії (28 та 60% відповідно). Відсутність показників, вищих за 19 балів у групі студентів з низьким рівнем прояву агресії, свідчить про їхню здатність керувати своїми імпульсами.

Ці дані приводять до двох висновків. З одного боку, високий рівень нейротизму особистості є важливим прогностичним чинником у передбаченні агресивних схильностей у юнацькому віці, а з іншого – вказує на емоційний характер агресивності в молодіжному середовищі взагалі.

Далі наведено опис результатів діагностики самооцінки за експрес-діагностикою рівня самооцінки. За даним тестом визначаються такі рівні: 0-10 балів – завищений, 11-29 балів – середній, та більше 29 балів – занижений.

Таблиця 2.2.

Порівняння показників самооцінки за експрес-діагностикою рівня самооцінки

Статистичні показники		самооцінка
1 група	M	17,16
	σ	8,88
	Me	17
	Mo	8
2 група	M	20,76
	σ	12,64
	Me	17
	Mo	7
U Манна-Уїтні		264,500
W Вілкоксона		589,500
Z		-,933
Асимптотична значимість (2-стороння)		,351

Примітка: 1 група – низький рівень індексу агресії та ворожості; 2 група – підвищений рівень індексу агресії та ворожості.

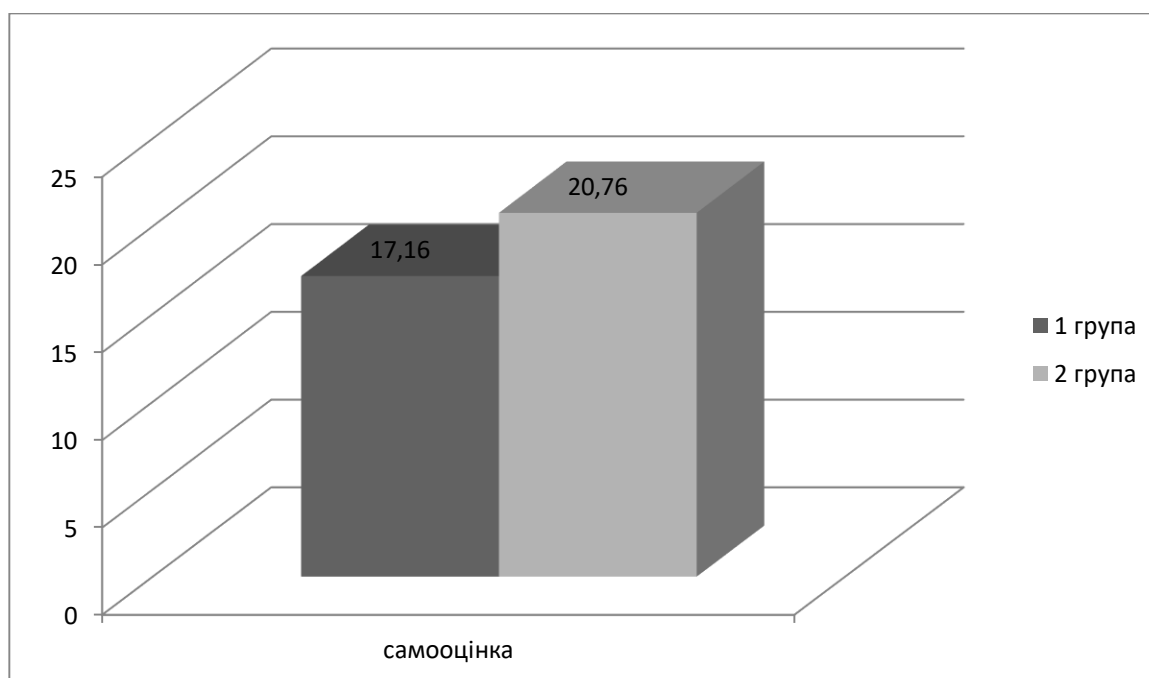


Рис. 2.3. Порівняння показників самооцінки за експрес-діагностикою рівня самооцінки

Примітка: 1 група – низький рівень індексу агресії та ворожості; 2 група – підвищений рівень індексу агресії та ворожості.

Як зазначено в таблиці 2.2 та на рис. 2.3, візуально помітно відмінності між групами з високим та низьким рівнями агресивності за шкалою самооцінки.

Однак на статистичному рівні відмінностей не виявлено. Тобто ці групи рівні за проявами самооцінки. В той же час варто зауважити, що Медіана та середнє значення показника самооцінки у групі із низьким рівнем агресивності є рівними, у той час як в іншій групі Медіана є нижчою за середнє значення. Показники обох груп знаходяться в межах середнього рівня, але у групі з високим рівнем агресивності нижчі показники самооцінки.

Отже, у групі з високим рівнем агресивності спостерігається нижчий рівень самооцінки. Також виміряно самооцінку за вербальною методикою самооцінки особистості. За даним тестом визначаються такі рівні самооцінки: 0-23 бали – високий, 26-45 бали – середній, 46-128 балів – низький. Результати представлено в таблиці 2.3.

Таблиця 2.3.

Порівняння показників самооцінки за вербальною методикою самооцінки особистості

Студентська молодь		самооцінка
1 група	<i>M</i>	32,68
	σ	8,89
	<i>Me</i>	31
	<i>Mo</i>	29
2 група	<i>M</i>	40,84
	σ	21,70
	<i>Me</i>	39
	<i>Mo</i>	22
U Манна-Уїтні		256,500
W Вілкоксона		581,500
<i>Z</i>		-1,087
Асимптотична значимість (2-стороння)		,277

Примітка: Групи: 1 група – низький рівень індексу агресивності; 2 група – підвищений рівень агресивності.

Як зазначено в таблиці 2.3, відмінностей між групами з високим та низьким рівнями агресивності за тестом вербальної самооцінки на статистичному рівні не

виявлено. Тобто ці групи рівні за проявами самооцінки. В той же час варто звернути увагу, що середні значення, Медіана та Мода вербальної самооцінки у групі із високим рівнем агресивності є майже рівними, тоді як в іншій групі середнє значення та Медіана є рівними. Щодо Моды, то вона є значно нижчою за середнє значення.

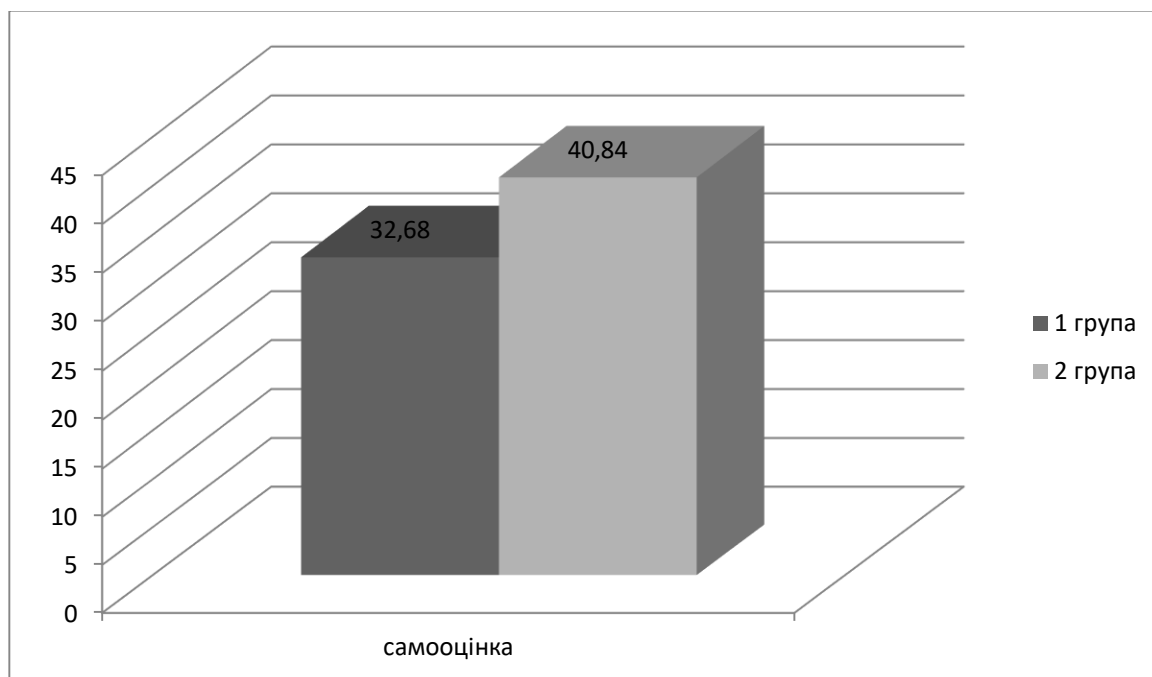


Рис. 2.4. Порівняння показників самооцінки за вербальною методикою самооцінки особистості.

Примітка: 1 група – низький рівень індексу агресивності; 2 група – підвищений рівень агресивності.

Отже, між групами з різним рівнем агресивності (високий та низький) виявлено відмінності між показниками шкал «фізична агресія», «роздратування», «підозрілість», а також за інтегральними шкалами «індекс агресивності» та «індекс ворожості». Відмінностей у прояві самооцінки не виявлено.

Для визначення взаємозв'язків між агресією та самооцінкою в осіб юнацького віку застосовано кореляційний аналіз, враховуючи такі особливості: визначення прямих та зворотних кореляційних зв'язків, відзначаючи високі, помітні, помірні та низькі рівні взаємозв'язків.

Результати кореляційного аналізу шкал самооцінки (експрес-діагностика рівня самооцінки) та шкал агресивності у групі з низьким рівнем агресивності виявили наступне:

Самооцінка та непряма агресія мають зворотній помірний кореляційний зв'язок ($r = -0,459$, $p = 0,002$). Це означає, що при збільшенні показників самооцінки (зниження самооцінки за ключем методики), спостерігається зниження показників непрямой агресії. Іншими словами, коли людина відчуває себе невпевнено, оцінює себе низько, вона менше схильна до застосування жартів, пліток, вибухів безпричинної люті (тупотіння ногами, крик і т.д.). Зворотно, підвищення непрямой агресії спричиняє зниження рівня самооцінки, позитивного сприйняття себе та своєї особистості.

Самооцінка та почуття провини мають прямий помітний кореляційний зв'язок ($r = 0,600$, $p = 0,002$). Це означає, що при збільшенні показників самооцінки (зниження самооцінки за ключем методики), спостерігається зниження показників почуття провини. Іншими словами, коли людина відчуває себе невпевнено, оцінює себе низько, вона схильна більше сприймати оточуючих як поганих та тих, які ініціюють взаєностосунки, що діють погано, безсовісно та зі злості. Зворотно, підвищення почуття провини спричиняє підвищення самооцінки через те, що людина відноситься критично до своїх дій і рішень, вважаючи, що вони правильні, і оцінює свою особистість як хорошу та позитивну.

Самооцінка та індекс агресивності мають прямий помітний кореляційний зв'язок ($r = 0,513$, $p = 0,009$). Це означає, що при збільшенні показників самооцінки (зниження самооцінки за ключем методики), спостерігається зниження показників агресивності. Іншими словами, коли людина відчуває себе невпевнено, оцінює себе низько, вона схильна до менш агресивних проявів у поведінці та меншої агресивності. Зворотно, підвищення індексу агресивності у представників групи з низьким рівнем агресивності викликає підвищення самооцінки, оскільки чим більше людина впевнена у собі, у тому, що вона робить все добре і взаємодіє з іншими, тим вищою у неї є самооцінка. Агресивність в

цьому контексті може розглядатися як використання наполегливості, напору та впертості особистістю.

Для групи з високим рівнем агресивності також були виявлені певні кореляційні взаємозв'язки, які варто розглянути. Наприклад, можна було б спробувати оцінити зв'язок між самооцінкою та індексом агресивності, а також між самооцінкою та іншими аспектами агресивності.

Якщо виявиться, що для цієї групи існують інші кореляції, то це може вказувати на те, що механізми взаємодії між самооцінкою та агресивними проявами можуть бути різними в залежності від рівня агресивності особистості.

Встановлено, що існують зв'язки між самооцінкою та рівнями агресії:

- Існує пряма позначена кореляція між самооцінкою та фізичною агресією ($r = 0,511$, $p = 0,009$). Збільшення самооцінки супроводжується зниженням фізичної агресії. Тобто особи, які почувуються невпевнено або оцінюють себе низько, схильніше виявляють фізичну агресію. Навпаки, з підвищенням рівня фізичної агресії спостерігається зниження самооцінки.
- Також існує пряма позначена кореляція між самооцінкою та рівнем роздратування ($r = 0,552$, $p = 0,004$). Збільшення самооцінки супроводжується збільшенням почуття провини. Отже, особи з низькою самооцінкою частіше виявляють різкість та запальність у виявленні роздратування від незначних речей.
- Самооцінка та почуття провини мають прямий помітний кореляційний зв'язок ($r = 0,534$, $p = 0,006$). Якщо самооцінка підвищується (що відображається у зниженні за ключем методики), то знижуються показники почуття провини. Іншими словами, коли людина відчуває себе невпевнено та оцінює себе низько, вона більш схильна сприймати інших як поганих та тих, хто створює негативні взаємини, з відчуттям злості та безсовісності. Збільшення почуття провини призводить до підвищення самооцінки через те, що людина

починає сприймати свої дії та рішення як правильні, а свою особистість – як позитивну.

- Самооцінка та індекс агресивності також мають прямий помітний кореляційний зв'язок ($r= 0,673$, $p=0$). Підвищення показників самооцінки (зниження за ключем методики) призводить до зниження показників агресивності. Отже, коли людина відчуває себе невпевнено та оцінює себе низько, у них можуть виявлятися агресивні прояви у поведінці та характері. Збільшення індексу агресивності у представників групи з низьким рівнем агресивності викликає підвищення самооцінки, оскільки людина, яка впевнена у собі та в своїй правильності у взаємодії з іншими, має вищу самооцінку. Агресивність в цьому контексті розглядається як вияв наполегливості, напорю та впертості особистості.

Отже, в групі з високим рівнем агресивності спостерігаються взаємозв'язки між самооцінкою та фізичною агресією, самооцінкою та роздратуванням, самооцінкою та почуттям провини, а також між самооцінкою та індексом агресії в юнаків. У групі з низьким рівнем агресивності виявлено взаємозв'язки між самооцінкою та непрямую агресією, почуттям провини та індексом агресивності. А в групі з високим рівнем агресивності спостерігаються взаємозв'язки між самооцінкою та фізичною агресією, роздратуванням, почуттям провини та індексом агресивності.

Висновки до розділу 2

Емпірично досліджено особливості індивідуально-психологічних детермінант агресивних проявів у молодіжному середовищі.

Визначено за тестом агресивності (опитувальник Л.Г. Почебут) серед опитаних визначено 38% досліджуваних виявляють високу агресивність, 22% – середню й 40% – низьку.

Відповідно до опитувальника А.Басса відмінності між групами з високим і низьким рівнем агресивності визначалися за такими показниками, як «фізична агресивність», «роздратування», «підозріливість», «індекс агресивності» та «індекс ворожості» досягла статистично значущого рівня.

Серед тих, хто має нижчий рівень агресії та ворожості, фізична агресія, вербальна агресія та почуття провини були найбільш очевидними та мали рівні вище середнього. У умовах нижче середнього можна спостерігати показники шкали: непряма агресія, роздратування, підозрілість, негативізм і образа. Тобто в групах із низьким рівнем агресії та ворожості середні показники переважають у діапазоні рівнів нижче середнього. Фізична агресія, підозрілість, роздратування, почуття провини та вербальна агресія були найбільш очевидними та на рівнях вище середнього для групи, що демонструє вищий рівень агресії та ворожості. У умовах нижче середнього можна спостерігати показники шкали: непряму агресію, образливість і негативізм. Тобто в групах з вищим рівнем агресії та ворожості переважають показники в межах рівнів вище середнього.

Статистичних відмінностей у самооцінках між групами з різним рівнем агресивності за експрес-тестами та вербальними методами самооцінки особистості не виявлено. Таким чином, між групами з різним рівнем агресивності виявлено відмінності за показниками фізичної агресивності, дратівливості та підозрілості, а також за бальними шкалами показників агресивності та ворожості. Кореляційний аналіз виявив взаємозалежність між агресією та самооцінкою:

- Визначення відмінностей між показниками самооцінки та непрямої агресії, провини та агресії в групі з нижчим рівнем агресії;

- У групі високої агресивності визначено зв'язок самооцінки з показниками фізичної агресії, роздратування, провини та агресії.

Виявлено, що серед студентів із низьким рівнем прояву агресії частота високих показників нейротизму майже вдвічі менша, ніж у групі з високим рівнем агресивних проявів (32% в порівнянні з 60%). Це свідчить про те, що високий рівень нейротизму є важливим прогностичним чинником для передбачення агресивних схильностей у юнацькому віці. З іншого боку, цей факт також вказує на емоційний характер агресивності в молодіжному середовищі загалом.

ВИСНОВКИ

У кваліфікаційній бакалаврській роботі було розглянуто сутність агресії та самооцінки особистості на основі наукових досліджень. Висвітлено особливості агресії та самооцінки в юнацькому віці, а також емпірично досліджено взаємозв'язок між ними. В результаті теоретичного аналізу встановлено, що на сучасному етапі відрізняють поняття «агресія» (як дія) та «агресивність» (як особистісна риса, що виявляється у готовності до прояву агресії у поведінці). Також виділяють два основних типи агресивної поведінки: конструктивну та деструктивну агресію.

Сучасна література досліджує різноманітні аспекти нейротизму, самооцінки та агресії в різновіковому розрізі, зокрема в юнацькому віці. Вона розглядає взаємозв'язок між самооцінкою та конфліктністю, включаючи агресивну поведінку, яка може бути спровокована психологічними особливостями особистості.

Досліджується психологічна структура агресивності серед студентів, їхні основні форми агресивності та особистісні особливості як на індивідуальному рівні, так і на рівні соціальної групи. Фактори соціальних страхів та психічних станів, таких як тривожність, фрустрація, ригідність, самотність та емоційна нестійкість, також досліджуються у контексті їхнього впливу на рівень агресивності.

Особлива увага приділяється суб'єктивному відчуттю самотності, емоційній нестійкості та рівню самооцінки як факторам, що можуть впливати на агресивну поведінку. Досліджується також стиль реагування у конфлікті та рівень прояву різних форм агресивності у сучасної молоді.

Всі ці дослідження спрямовані на краще розуміння психологічних механізмів, які лежать в основі поведінки молоді, що може відкрити шляхи до розвитку ефективних стратегій психологічної підтримки та розвитку.

Емпірично досліджено особливості індивідуально-психологічних детермінант агресивних проявів у молодіжному середовищі.

Визначено за тестом агресивності (опитувальник Л.Г. Почебут) серед опитаних визначено 38% досліджуваних виявляють високу агресивність, 22% – середню й 40% – низьку.

Відповідно до опитувальника А.Басса відмінності між групами з високим і низьким рівнем агресивності визначалися за такими показниками, як «фізична агресивність», «роздратування», «підозріливість», «індекс агресивності» та «індекс ворожості» досягла статистично значущого рівня.

Серед тих, хто має нижчий рівень агресії та ворожості, фізична агресія, вербальна агресія та почуття провини були найбільш очевидними та мали рівні вище середнього. У умовах нижче середнього можна спостерігати показники шкали: непряма агресія, роздратування, підозріливість, негативізм і образа. Тобто в групах із низьким рівнем агресії та ворожості середні показники переважають у діапазоні рівнів нижче середнього. Фізична агресія, підозріливість, роздратування, почуття провини та вербальна агресія були найбільш очевидними та на рівнях вище середнього для групи, що демонструє вищий рівень агресії та ворожості. У умовах нижче середнього можна спостерігати показники шкали: непряму агресію, образливість і негативізм. Тобто в групах з вищим рівнем агресії та ворожості переважають показники в межах рівнів вище середнього.

Статистичних відмінностей у самооцінках між групами з різним рівнем агресивності за експрес-тестами та вербальними методами самооцінки особистості не виявлено. Таким чином, між групами з різним рівнем агресивності виявлено відмінності за показниками фізичної агресивності, дратівливості та підозрілості, а також за більшими шкалами показників агресивності та ворожості. Кореляційний аналіз виявив взаємозалежність між агресією та самооцінкою:

- Визначення відмінностей між показниками самооцінки та непрямої агресії, провини та агресії в групі з нижчим рівнем агресії;

- У групі високої агресивності визначено зв'язок самооцінки з показниками фізичної агресії, роздратування, провини та агресії.

Виявлено, що серед студентів із низьким рівнем прояву агресії частота високих показників нейротизму майже вдвічі менша, ніж у групі з високим рівнем агресивних проявів (32% в порівнянні з 60%). Це свідчить про те, що високий рівень нейротизму є важливим прогностичним чинником для передбачення агресивних схильностей у юнацькому віці. З іншого боку, цей факт також вказує на емоційний характер агресивності в молодіжному середовищі загалом.

СПИСОК ВИКОРИСТАНИХ ДЖЕРЕЛ

1. Александров Ю. В. Психологія розвитку : навч. посібник. 2015. 236 с.
2. Астремська І. В., Жайворонок Ю. Г. Теоретичні аспекти проблеми дослідження агресивної поведінки особистості. Наукові праці [Чорноморського державного університету імені Петра Могили комплексу «Києво-Могилянська академія»]. Сер. : Соціологія. 2013. Т. 225. Вип. 213. С. 111–115.
3. Березовська Л. Самооцінка студентів, що поєднують навчання та роботу. Вчені записки університету «КРОК», 2022, № 3(67), с. 153–160. URL: <https://snku.krok.edu.ua/index.php/vcheni-zapiski-universitetu-krok/article/view/531/561>
4. Боришевський М. Й. Дорога до себе : монографія. К.: Академвидав, 2010. 416 с.
5. Бутузова Л.П., Сидоренко Н.І. Особливості самооцінки студентів на різних етапах первинної професіоналізації. Науковий вісник ХДУ, Серія Психологічні науки, №2, 2019. С. 44-50.
6. Варій М. Й. Загальна психологія: для студентів психології та педагогіки. / М. Й. Варій. К.: Центр учбової літератури, 2009. 1007 с.
7. Войтко В.І. Психологічний словник К.: Вища школа, 2002. 294 с.
8. Волобуєв М.І. Самооцінка та ефективність діяльності працівників. Інвестиції: практика та досвід. 2019. № 18. С. 27–30. URL: http://www.investplan.com.ua/pdf/18_2019/7.pdf
9. Вольнова Л., Щербій В. Гендерні відмінності вияву агресивної поведінки особистістю юнацького віку в умовах пандемії. Науковий часопис НПУ імені М. П. Драгоманова. Серія 12. Психологічні науки. Випуск 17 (62). 2022.
10. Вольнова Л. М. Профілактика девіантної поведінки підлітків: навч.-метод. посібник до спецкурсу «Психологія девіацій» для студентів спеціальності «Соціальна робота» у двох частинах. – Ч. 1. Теоретична частина. 2-ге вид., перероб. і доповн. К., 2016. 188 с.

11. Вольнова Л. М. Профілактика девіантної поведінки підлітків: навч.-метод. посібник до спецкурсу «Психологія девіацій» для студентів спеціальності «Соціальна педагогіка» у двох частинах. – Ч. II. Практична частина. – 2-ге вид., перероб і доповн. – К., 2016. – 193 с.
12. Волянська О. В. Проблема агресивної поведінки підлітків: фактори та механізми соціалізації. Вісник Національного університету «Юридична академія України імені Ярослава Мудрого» 2016. № 3 (30). С. 117-134.
13. Гребенюк М. О. Щодо розмежування понять деструктивної, агресивної та девіантної поведінки. Актуальні проблеми держави і права. 2014. Вип. 71. С. 362-367.
14. Грибок О. П. Психологічні особливості конфліктної поведінки студентів вищих навчальних закладів. Актуальні проблеми соціології, психології, педагогіки. 2012. Вип. 14. С. 112–119.
15. Дерєка Т., Лященко В., Туманова В., Гацко О. Психологічні особливості студентів закладів освіти. Педагогічний процес: теорія і практика (3). с. 7-15.
16. Дідух М.М. Проблеми й основні напрями адаптації студентів до умов навчання в закладах вищої освіти. Юридична психологія. 2019. № 2 (25). С. 61–69.
17. Дроздов О. Ю., Агресіологія як міждисциплінарна галузь наукових досліджень. Соціальна психологія. 2006. №1 (15). С.43-49.
18. Експрес-діагностика рівня самооцінки – Режим доступу: <https://vseosvita.ua/test/metodyka-ekspres-diahnostyka-rivnia-samootsinky-2766005.html>
19. Єрмоленко М.В. Особливості самооцінки та її вплив на прояви агресивної поведінки у підлітковому віці. Актуальні проблеми психології в закладах освіти. 2, (Чер 2022), 2022. С. 154–159.
20. Зам'ятіна М.В. Психологічна структура агресивності студентів ВНЗ. Проблеми та перспективи формування національної гуманітарно-технічної

- еліти: зб. наук. пр./ ред. Л. Л. ТОВАЖНЯНСЬКИЙ, О. Г. РОМАНОВСЬКИЙ. Харків: НТУ «ХП», 2012. Вип. 30–31 (34–35). С. 385–392.
21. Казміренко Л. І., Тужеляк Н. М. Проблема агресії як соціального феномену в юридико-психологічному дискурсі. Науковий вісник Львівського державного університету внутрішніх справ. Серія юридична. 2011. Вип. 4. С. 444-453.
22. Камінська О. В. Вплив особливостей самовідношення особистості на успішність її соціалізації. Проблеми політичної психології та її роль у становленні громадянина Української держави : зб. наук. пр. / Ін-т соц. та політ. психології НАПН України. К.: Міленіум, 2011. Вип. 12. С. 43–51.
23. Камінська О. В. Гендерні особливості формування самовідношення в юнацькому віці: Автореф. дис. канд. психол. наук: 19.00.05 соц. психологія; психологія соц. роботи. Інститут соціальної та політичної психології АПН України. К., 2008. 24 с.
24. Качинська А. Чинники впливу на розвиток самоствавлення у підлітковому віці. Освіта та розвиток обдарованої особистості. 2013. № 8-9 (15-16). С. 105-107.
25. Качмар О. Особливості прояву агресії в підлітковому віці та способи її профілактики й подолання. Науковий вісник. Серія «Філософія». Харків: ХНПУ, 2017. Вип. 48 (частина II). С. 150-162.
26. Кириченко Р. В. Дослідження проблеми агресивної поведінки сучасної молоді. / Scientific Journal Virtus, July № 15, 2017. С. 51-54
27. Коломієць О. Агресивність особистості: етіологічний і екзистенціальний контекст. Вісник Інституту розвитку дитини. Серія : Філософія, педагогіка, психологія : зб. наук. пр. К. : Вид-во НПУ ім. В. П. Драгоманова, 2012. № 21. С. 41–46.
28. Котлова Л. О., Тичина І. М., Шикирава Н. М. Статеві відмінності самооцінки та мотивації навчання студентів. Габітус. 2022. Випуск 34. С. 47–51. URL: <http://eprints.zu.edu.ua/33851/1/7.pdf>

- 29.Кравчук С.Л. Особливості психологічних детермінант агресивних проявів особистості: дис. ... канд. психол. наук / С.Л. Кравчук. К., 2002. – 210 с.
- 30.Лапій Х., Марковець Л. Основні форми агресивності і особистісні особливості студентів:динаміка взаємодії. Збірник наукових праць Проблеми сучасної психології, 1(6). 2019. <https://doi.org/10.32626/2227-6246.2009-6.%p>
- 31.Легенька Ю. В., Шукалюк Г. П. Дослідження зв'язку мотивації досягнення та самооцінки учнів ПТНЗ. Сучасна освіта і наука в Україні: традиції та інновації. – Одеса : ГО «ІОМП», 2015. . 90-97.
- 32.Ломова Т. Психологічні особливості агресивної поведінки старшокласників та її корекція в процесі навчальної діяльності : автореф. дис. канд. психол. наук: 19.00.07 – педагогічна та вікова психологія. Одеса, 2009. 23 с.
- 33.Мединська Ю. Агресивна дитина: зрозуміти, щоб допомогти. Психологія і суспільство. 2002. №1. С. 107-118.
- 34.Мельничук С.К. Психологічні особливості становлення видів упевненості в собі у юнацькому віці. Наука і освіта. 2017. №9. С.42-47.
- 35.Методичний посібник для фахівців, які впроваджують типову програму для кривдників: Збірник практичних матеріалів. Київ, 2020. 132с.
- 36.Михайлов В. О. Агресивна поведінка та злочинність, її види і тенденції на сучасному етапі. Вісник НТУУ «КПІ». Політологія. Соціологія. Право. 2015. Вип. 3/4 (27/28). С. 138-143.
- 37.Мішечкіна М. Є. Онтогенетичний вимір упевненості в собі як соціально значущої якості. Збірник наукових праць Уманського державного педагогічного університету імені Павла Тичини [гол. ред. : Мартинюк М. Т.]. Умань : ПП Жовтий, 2010. Ч. 4. С. 185-193.
- 38.Оникійчук О., Фальковська Л. Зв'язок рівня самооцінки та агресивності у підлітковому віці. Психологічні дослідження: наукові праці викладачів та студентів соціально-психологічного факультету. 2016. Вип. 8. – С. 109–111

- 39.Павелків В. Р. Специфіка прояву агресії та деструктивної поведінки в підлітковому віці. Проблеми сучасної психології. 2015. Вип. 30. – С. 483–494.
- 40.Пасічник Н.С., Сидоренко Ю.В. Особливості формування самооцінки в умовах соціально-психологічної адаптації студентів-першокурсників. Габітус. 2020. Випуск 19. С. 181–184 URL: <http://habitus.od.ua/journals/2020/19-2020/33.pdf>
- 41.Петрова А.С. Комплекс чинників соціальних страхів студентів. Актуальні проблеми психології: Збірник наукових праць Інституту психології імені Г.С. Костюка. Психологія навчання. Генетична психологія. Медична психологія. 2014. Том. X. Вип. 26. С. 611-621.
- 42.Петрунько О. Діти і медіа: соціалізація в агресивному медіа середовищі. Полтава: ТОВ НВП «Укрпромторгсервіс», 2010. 480 с.
- 43.Пирлик М.А. Структурно-динамічна модель самооцінки. Вісник Національної академії Державної прикордонної служби України. 2013. Вип. 5. URL: http://nbuv.gov.ua/UJRN/Vnadps_2013_5_44
- 44.Попелюшко Р. П. Психологічні умови подолання негативної самооцінки в юнацькому віці : автореф. дис. на здобуття наук. ступеня канд. психол. наук: спец. 19.00.07 «Педагогічна та вікова психологія». К., 2008 18 с.
- 45.Попович І. С. Психологічні виміри соціальних очікувань особистості: монографія. Херсон: ПАТ «ХМД», 2017. 504 с.
- 46.Попович І. С. Самооцінка як критерій соціально-психологічних очікувань. Проблеми загальної та педагогічної психології: зб. наук. праць Інституту психології імені Г. С. Костюка АПН України. К.: «ГНОЗІС», 2010. Т. 12, ч. 3. С. 326-333.
- 47.Товт В.В. Психологічні особливості проявів агресивності в юнацькому віці. Науковий вісник Ужгородського національного університету, Серія Психологія. Вип. 2., 2021. С. 28-32.
- 48.Шапар В. Б. Сучасний тлумачний психологічний словник. Х.: Прапор, 2007. 640 с.

- 49.Хоменко К. В. Теоретичний аналіз підходів до вивчення проблеми самовідношення у юнацькому віці // Єдність навчання і наукових досліджень – головний принцип університету : збірник наукових праць звітно-наукової конференції викладачів університету за 2012 рік, 9-10 лютого 2013 року / укл. Г. І. Волинка, О. В. Уваркіна, О. П. Ємельянова. К. : Вид-во НПУ імені М. П. Драгоманова, 2013. С. 192–194.
- 50.Baumeister, R. F., Campbell, J. D., Krueger, J. I., & Vohs, K. D. (2003). Does high self-esteem cause better performance, interpersonal success, happiness, or healthier lifestyles? *Psychological Science in the Public Interest*, 4, 1-44.
- 51.Corwyn, R.F. (2000). The factor structure of global self-esteem among adolescents and adults. *Journal of Research in Personality*, 34, 357-379.
- 52.Demo, D. H., Small, S. A. & Savin-Williams, R. C. (1987) Family Relations and the Self-Esteem of Adolescents and Their Parents. *Journal of Marriage and Family* Vol. 49, No. 4, pp. 705-715.