

**МІНІСТЕРСТВО ВНУТРІШНІХ СПРАВ УКРАЇНИ
ЛЬВІВСЬКИЙ ДЕРЖАВНИЙ УНІВЕРСИТЕТ ВНУТРІШНІХ СПРАВ
НАВЧАЛЬНО-НАУКОВИЙ ІНСТИТУТ УПРАВЛІННЯ, ПСИХОЛОГІЇ
ТА БЕЗПЕКИ**

Кафедра загальної та соціальної психології

**ТИП ПРИВ'ЯЗАНОСТІ ЯК ПРЕДИКТОР ЗДАТНОСТІ ДО
СУБ'ЄКТНОГО СПРИЙНЯТТЯ ІНШОГО В МІЖСОБИСТІСНИХ
СТОСУНКАХ**

кваліфікаційна робота

здобувача першого (бакалаврського)
рівня вищої освіти
заочної форми здобуття освіти
спеціальності 053 Психологія
Ольги ІГНАТЕНКО

Науковий керівник:

доцент кафедри загальної та
соціальної психології, кандидат
психологічних наук, доцент
Ольга УГРИН

Рецензент:

доцент кафедри загальної та
соціальної психології, кандидат
психологічних наук, доцент
Оксана ХРИСТУК

Кваліфікаційна робота допущена до захисту

«___» _____ 2026 р., протокол № ___

Завідувач кафедри загальної та соціальної психології

Зоряна КОВАЛЬЧУК

(підпис)

Львів
2026

АНОТАЦІЯ

Ігнатенко О.О. «ТИП ПРИВ'ЯЗАНОСТІ ЯК ПРЕДИКТОР ЗДАТНОСТІ ДО СУБ'ЄКТИВНОГО СПРИЙНЯТТЯ ІНШОГО В МІЖОСОБИСТІСНИХ СТОСУНКАХ»

Кваліфікаційна робота присвячена дослідженню зв'язку типів прив'язаності зі здатністю до суб'єктного сприйняття Іншого в міжособистісних стосунках. У роботі здійснено теоретико-психологічний аналіз даної проблематики. Розглянуто еволюцію уявлень про Іншого у філософській та психологічній традиції (Г. В. Ф. Гегеля, З. Фройда, М. Бубера та Е. Фрома). Описано психоаналітичні передумови становлення здатності до сприйняття Іншого (теорія об'єктних відносин М. Кляйн та Д. В. Віннікота), а також сучасні підходи до розуміння прив'язаності. Описано класифікацію типів прив'язаності та їх психологічні характеристики у контексті міжособистісної взаємодії.

У другому розділі представлено результати емпіричного дослідження. Так, зокрема, встановлено, що тип прив'язаності взаємопов'язаний із здатністю до суб'єктного сприйняття Іншого: безпечний тип пов'язаний із вищим рівнем орієнтації на Іншого як автономного суб'єкта, тоді як уникаючий – із його зниженням. Додатково виявлено, що розвиток первинних ресурсів, зокрема довіри, а також особистісні риси відкритості та соціальної спрямованості посилюють здатність до міжособистісної взаємодії у модальності «Я–Ти».

Отже, результати дослідження підтверджують висунуті припущення та дозволяють розглядати здатність до суб'єктного сприйняття Іншого як складне, багатофакторне утворення, що формується у процесі розвитку особистості та відображає рівень її міжособистісної зрілості.

Ключові слова: прив'язаність, суб'єктне сприйняття, міжособистісні стосунки, Інший, первинні здібності, цінності, «Я–Ти».

ANNOTATION

Ihnatenko O.O. “ATTACHMENT TYPE AS A PREDICTOR OF THE ABILITY FOR SUBJECTIVE PERCEPTION OF OTHER IN INTERPERSONAL RELATIOSHIPS”

The qualification bachelor’s thesis is devoted to the study of the relationship between attachment types and the ability to perceive the Other as a subject in interpersonal relationships. The paper presents a theoretical and psychological analysis of the evolution of understanding the Other from an object-based to an intersubjective approach, as well as an empirical study of psychological factors that determine the capacity for authentic interaction.

The first section is devoted to the theoretical analysis of intersubjective relations; it examines the evolution of the concept of the Other in philosophical and psychological traditions, particularly in the works of G.W.F. Hegel, S. Freud, M. Buber, and E. Fromm. Psychoanalytic foundations of the development of the ability to perceive the Other are described (object relations theory of M. Klein and D.W. Winnicott), along with modern approaches to attachment theory. The classification of attachment types and their psychological characteristics in interpersonal interaction are also presented.

The second section presents the results of empirical research conducted using the following methods: the Measure of Attachment Qualities (MAQ), the Wiesbaden Inventory for Positive Psychotherapy and Family Therapy (WIPPF), Schwartz’s Portrait Values Questionnaire (PVQ), and the Big Five personality model.

The empirical study revealed that attachment type serves as a significant factor in the ability for subject-oriented perception of the Other: secure attachment is associated with a higher level of perceiving the Other as an autonomous subject, whereas avoidant attachment is linked to its decrease. Additionally, it was found that the development of primary resources, particularly trust, as well as personality traits related to openness and social orientation, enhance the capacity for interpersonal interaction within the “I–Thou” modality.

Key words: attachment, subjective perception, interpersonal relationships, Other, primary capacities, values, “I–Thou”.

ЗМІСТ

ВСТУП 5

РОЗДІЛ 1. ТЕОРЕТИЧНІ ОСНОВИ ДОСЛІДЖЕННЯ ТИПУ ПРИВ'ЯЗАНOSTІ ЯК ПРЕДИКТОРА ЗДАТНОСТІ ДО СУБ'ЄКТНОГО СПРИЙНЯТТЯ ІНШОГО В МІЖСОБИСТІСНИХ СТОСУНКАХ 10

- 1.1. Здатність сприйняття іншого в позитивній психотерапії 10
- 1.2. Теоретичні підходи до розуміння феномену прив'язаності 11
- 1.3. Типи прив'язаності та їх психологічні характеристики 18
- 1.4. Зв'язок типу прив'язаності та сприйняття Іншого 22

Висновки до розділу 1 25

РОЗДІЛ 2. ЕМПІРИЧНЕ ДОСЛІДЖЕННЯ ТИПУ ПРИВ'ЯЗАНOSTІ ЯК ПРЕДИКТОРА ЗДАТНОСТІ ДО СУБ'ЄКТНОГО СПРИЙНЯТТЯ ІНШОГО В МІЖСОБИСТІСНИХ СТОСУНКАХ 27

- 2.1. Характеристика вибірки та методик дослідження 27
- 2.2. Аналіз отриманих результатів 30
- 2.3. Аналіз результатів кореляційного аналізу даних 37
- 2.4. Аналіз результатів кластерного аналізу даних 39
- 2.5. Аналіз результатів факторного аналізу даних 40

Висновки до розділу 2 42

ВИСНОВКИ 44

СПИСОК ВИКОРИСТАНИХ ДЖЕРЕЛ 47

ДОДАТКИ 50

ВСТУП

Актуальність дослідження. У сучасних умовах зростаючої складності соціальних взаємодій проблема сприйняття Іншого набуває особливої ваги. Попри розширення комунікативних можливостей, взаємодія між людьми нерідко втрачає глибину, зміщуючись у бік функціональності та формалізації.

У цьому контексті здатність сприймати іншого не як засіб чи об'єкт, а як автономного суб'єкта досвіду постає не лише психологічною характеристикою, а й умовою повноцінного міжособистісного контакту.

Особливої актуальності це питання набуває в період соціальних трансформацій, коли усталені моделі взаємодії переглядаються, а потреба у довірі, взаємності та емоційній включеності стає більш відчутною. Саме тому звернення до аналізу психологічних чинників, що визначають здатність до суб'єктного сприйняття Іншого, зокрема типу прив'язаності, є своєчасним і виправданим як у теоретичному, так і в практичному вимірах.

Проблема сприйняття Іншого та характеру міжособистісної взаємодії має глибоке коріння у філософській та психологічній традиції. Її осмислення представлено у працях М. Бубера [6], де розкривається дихотомія відношень «Я–Ти» та «Я–Воно», а також у філософських концепціях Г. В. Ф. Гегеля [23;25], що акцентують увагу на визнанні Іншого як умові становлення суб'єктності. У психологічному дискурсі проблема прив'язаності як основи міжособистісних відносин розроблена у працях Дж. Боулбі [18;19], а також К. Хейзен і Ф. Шейвера [20], які розглядають її як ключовий механізм організації емоційних зв'язків. Психодинамічні підходи (М. Кляйн [25], Д. Віннікотт [29]) поглиблюють розуміння ранніх взаємодій як підґрунтя подальших форм сприйняття Іншого. У сучасних дослідженнях увага приділяється соціально-психологічним аспектам перцепції (І. Філенко [15], Ю. Сорока [14]), а також ролі цінностей і внутрішніх ресурсів особистості (Ш. Шварц, адаптація в Україні – К. Нагорняк [10]; позитивна психотерапія Н. Пезешкіана [8]).

Водночас, попри значний обсяг наукових напрацювань, питання взаємозв'язку типів прив'язаності із здатністю до суб'єктного сприйняття Іншого залишається недостатньо інтегрованим у межах єдиної дослідницької логіки. Зокрема, потребує подальшого уточнення роль внутрішніх ресурсів особистості та ціннісних орієнтацій у формуванні такого сприйняття, що і зумовлює **актуальність нашого дослідження**.

Мета дослідження: дослідити тип прив'язаності як предиктора здатності до суб'єктного сприйняття іншого в міжособистісних стосунках.

Об'єкт дослідження: здатність до суб'єктного сприйняття іншого в парадигмі позитивної психотерапії.

Предмет дослідження: тип прив'язаності.

Завдання:

1. теоретично проаналізувати поняття здатності до суб'єктного сприйняття іншого та його складові у психологічній та філософській літературі;
2. описати типи прив'язаності в психологічній літературі;
3. охарактеризувати взаємозв'язок типів прив'язаності та здатність до суб'єктного сприйняття іншого;
4. емпірично дослідити взаємозв'язок типів прив'язаності та суб'єктного сприйняття у міжособистісних стосунках;
5. проаналізувати отримані результати дослідження.

Гіпотези дослідження:

1. Ймовірно особи з безпечним типом прив'язаності характеризуються вищим рівнем суб'єктного сприйняття іншого порівняно з ненадійними типами прив'язаності (тривожним, уникаючим, дезорганізованим).
2. Ймовірно, що первинні здібності (любов, довіра, контакт, терпіння, надія) взаємопов'язані із здатністю до суб'єктивного сприйняття Іншого.
3. Припускаємо що домінування вторинних здібностей (пунктуальність, акуратність, обов'язковість, тощо) без належного розвитку первинних пов'язані з тенденцією до об'єктивації Іншого.

4. Припускаємо що поєднання типу прив'язаності високого рівня первинних здібностей, відкритості досвіду та орієнтації на просоціальні цінності (доброзичливість, універсалізм) утворюють психологічний профіль найбільш сприятливий для формування суб'єктного сприйняття Іншого.

Надійність і вірогідність: Надійність результатів дослідження забезпечується якісним теоретико-методологічним обґрунтуванням вихідних положень, апробованим інструментарієм, використаним надійних діагностичних методик, відповідних меті і завданням дослідження, репрезентативністю вибірки, поєднанням кількісного та якісного аналізу даних.

Методи дослідження:

Теоретичні методи: аналіз, синтез, узагальнення, систематизація та інтерпретація наукових джерел з проблеми дослідження.

Емпіричні методи:

1. Вісбаденський опитувальник позитивної та сімейної психотерапії WIPPF 2.0 Н. Пезешкіана (переклад та адаптація Л. Сердюк та С. Отенко) — для дослідження внутрішніх ресурсів особистості та первинних/вторинних здібностей;
2. Тест на визначення якості прив'язаності Measurement of Attachment Qualities (MAQ) К. С. Кервера для визначення типів прив'язаності;
3. Методика Ш. Шварца PVQ «Портрет цінностей» (адаптація І. Семків) для дослідження ціннісних орієнтацій особистості;
4. Опитувальник Великої п'ятірки (адаптація В. Барко, 2019) для визначення базових рис особистості;
5. Авторський індекс «Я–Ти» – для оцінки здатності до суб'єктного сприйняття Іншого.

Для інтерпретації отриманих даних було використано методи математичної статистики: описову статистику, кореляційний аналіз за коефіцієнтом Пірсона, кластерний аналіз методом k-середніх та

однофакторний дисперсійний аналіз (ANOVA). Обробка результатів здійснювалася за допомогою Microsoft Excel та IBM SPSS Statistics.

База дослідження: емпіричне дослідження проводилося онлайн із використанням Google Forms. В опитуванні взяли участь 53 респонденти віком від 19 до 58 років.

Теоретико-методологічною основою дослідження виступили філософські концепції суб'єктного сприйняття Іншого та діалогічної взаємодії (М. Бубер, Г. В. Ф. Гегель), теорія прив'язаності Дж. Боулбі, психодинамічні підходи М. Кляйн та Д. Віннікотта, а також концепція позитивної психотерапії Н. Пезешкіана та теорія базових цінностей Ш. Шварца.

Наукова новизна дослідження полягає у спробі комплексного аналізу взаємозв'язку типів прив'язаності, внутрішніх ресурсів особистості, ціннісних орієнтацій та здатності до суб'єктного сприйняття Іншого. У межах дослідження також було апробовано авторський індекс «Я–Ти» як інтегративний показник суб'єктної модальності міжособистісної взаємодії.

Практична значущість результатів дослідження полягає у можливості їх використання у психологічному консультуванні, психотерапевтичній практиці, а також у розробці програм розвитку емоційної компетентності, міжособистісної чутливості та навичок конструктивної взаємодії.

Структура роботи: Кваліфікаційна робота складається зі вступу, двох розділів, висновків, літератури та додатків.

РОЗДІЛ 1. ТЕОРЕТИЧНІ ОСНОВИ ДОСЛІДЖЕННЯ ТИПУ ПРИВ'ЯЗАНОСТІ ЯК ПРЕДИКТОРА ЗДАТНОСТІ ДО СУБ'ЄКТНОГО СПРИЙНЯТТЯ ІНШОГО В МІЖОСОБИСТІСНИХ СТОСУНКАХ

1.1. Здатність сприйняття іншого в позитивній психотерапії

У межах позитивної психотерапії проблема сприйняття іншого набуває особливого значення, оскільки розглядається не лише як когнітивний акт, а як цілісний процес, що поєднує емоційні, ціннісні та поведінкові компоненти взаємодії. Як зазначає О. В. Мазяр, позитивна психотерапія формувалася як інтегративний напрям, орієнтований на поєднання різних культурних і теоретичних підходів до розуміння особистості, що зумовлює її увагу до багатовимірності сприйняття іншої людини [9, с. 43–44].

У цьому контексті здатність сприймати іншого пов'язується з умінням виходити за межі власних установок і стереотипів, відкриваючи простір для діалогу. З огляду на це, І. О. Філенко підкреслює, що суб'єктне сприйняття передбачає визнання іншої людини як автономного носія внутрішнього світу, а не лише як об'єкта оцінювання [15, с. 182]. Такий підхід узгоджується з базовими положеннями позитивної психотерапії, де важливим є принцип рівнозначності – визнання цінності досвіду кожного учасника взаємодії.

Водночас Ю. Г. Сорока розглядає соціальне сприйняття як форму соціальної дії, що реалізується через інтерпретацію поведінки іншого у конкретному контексті [14, с. 30]. У межах позитивної психотерапії ця ідея набуває практичного виміру: терапевтична взаємодія розглядається як процес спільного конструювання значень, де здатність адекватно сприймати Іншого є умовою ефективної комунікації.

Особливу роль у розвитку цієї здатності відіграє формування асертивності. Як наголошують Л. О. Ніколаєв та С. Р. Склярєнко, асертивність у позитивній психотерапії виступає не лише як навичка самовираження, а і як умова поважного та чутливого ставлення до іншого, що забезпечує баланс між власними потребами та потребами партнера у взаємодії [12, с. 137]. Це

дозволяє уникати як домінування, так і підпорядкування, сприяючи більш глибокому розумінню іншої особистості.

Крім того, у позитивній психотерапії значущим є культурний вимір сприйняття. П. Кендзьор підкреслює, що здатність сприймати іншого формується у процесі взаємодії з різноманітними культурними контекстами, що вимагає розвитку толерантності та відкритості [7, с. 38]. Така позиція перегукується з міжкультурною спрямованістю позитивної психотерапії, яка розглядає конфлікти не як виключно внутрішньопсихічні явища, а як результат зіткнення різних систем цінностей.

З точки зору психології сприйняття, важливим є також розмежування перцепції та аперцепції. М. Фішан зазначає, що аперцепція передбачає активне залучення попереднього досвіду суб'єкта до процесу інтерпретації іншого [16, с. 196]. Це означає необхідність усвідомлення власних установок і упереджень, які можуть впливати на сприйняття партнера у взаємодії.

Відтак, в межах позитивної психотерапії здатність сприйняття іншого розглядається як інтегративна характеристика особистості, що включає емпатію, асертивність, культурну чутливість та рефлексивність. Вона формується у процесі діалогу та взаємодії, виступаючи водночас умовою і результатом гармонійних міжособистісних стосунків. Саме тому розвиток цієї здатності є одним із ключових завдань психотерапевтичної практики, орієнтованої на розкриття ресурсів особистості та покращення якості її взаємин з іншими.

1.2. Теоретичні підходи до розуміння феномену прив'язаності

Ще за Античності філософська думка акцентувала увагу на фундаментальній соціальній людській природі, важливості відчуття належності та емоційних зв'язків. Арістотель у праці «Політика» зазначав: «...людина (за своєю природою) є істота політична. А хто в силу своєї природи, не внаслідок певних обставин, живе поза державою, - той в розумовому відношенні надлюдина, або нелюд: його і Гомер всіляко лає, кажучи: “Без роду,

без племені, поза законом, без вогнища”, – така людина за своєю природою охоплена бажанням воювати.” [1].

З плином часу ця думка розвивалась і у 1807 році світ побачила “Феноменологія духу” Г.Гегеля. Його праці заклали важливі філософські засади для подальшого осмислення свідомості, що згодом отримали розвиток у психології та когнітивних науках (вивчення процесів обробки інформації, пам’яті та уваги, що утворюють свідомий досвід) та нейронауці, що досліджуватиме нейронні кореляції свідомості (НКС) – взаємодії частин мозку, що породжують суб’єктивне сприйняття [13;25]. У “Феноменології духу” Г.Гегель стверджує діалектичний шлях розвитку свідомості. Свідомість проходить стадії: чуттєва певність – сприйняття – розуміння – самосвідомість [13].

Діалектичний шлях демонструє, як свідомість через досвід стає розумом. У діалектичному шляху нас як психологів цікавить насамперед те, що у своїй роботі вчений критикує своїх попередників, а зокрема Р.Декарта і Б.Спінозу. Попередники вважали математично-геометричний підхід методом філософського пізнання. Г.Гегель же, у діалектичному шляху, на противагу пропонує “чуттєву певність” і усі подальші стадії як метод філософського пізнання, де суперечність є джерелом руху [13]. Це суттєво вплине на подальшу школу психологічної думки, даючи філософські засади такому поняттю як “внутрішній конфлікт”, що є джерелом розвитку особистості у психології.

Одним з ключових понять робіт Г.Гегеля є “Дух”. В повній мірі розвиток цього поняття розкривається у подальшій роботі “Енциклопедія філософських наук. Том 3. Філософія духу”. Так, дух є динамічною сутністю, що проходить три стадії самопізнання: суб’єктивну (індивід), об’єктивну (соціальні інститути), і абсолютну (мистецтво, релігія, філософія) [25]. Ключовою ідеєю є соціальна опосередкованість нашого пізнання, свідомості та самосвідомості.

Суб’єктивний дух, як рівень індивідуальної свідомості, розвивається через відчуття, сприйняття та мислення і самосвідомість. І лише за умови

взаємного визнання набуває змоги розвинути далі у форму об'єктивного і абсолютного духу, коли взаємне визнання стає соціальним і культурним принципом [25].

За Г. Гегелем в основі здобуття визнання лежить боротьба та напруга, що веде до самоствердження у асиметрії взаємин “пан-раб” [13].

Майже сто років потому у 1905 році будуть опубліковані “Три нариси з теорії сексуальності” З.Фрейда. І хоч у малюнку здебільшого ідеться про формування і природу виникнення та диференціацію сексуальних потягів, стає зрозуміло, що задоволення певних вкрай важливих для виживання потреб є можливим лише через тілесний зв'язок матері з дитиною: “...підкреслимо те, що потяг у даному разі спрямований не на інших осіб; він дає задоволення від власного тіла” пише З.Фрейд [17]. Це свідчить про те, що дитина насамперед має на меті задоволення власних потреб. Тобто стосунок носить ще об'єктний характер, де матір для дитини постає як первинний об'єкт задоволення потреб, таких як голод та тілесна близькість, що послуговує джерелом теплоти: “Перша і найважливіша для життя дитини діяльність – ссання грудей матері (чи їхніх заміників)...” [17, с. 60].

Надалі у праці ми прослідковуємо певну ідею розвитку стосунку: “Коли найперше сексуальне задоволення було пов'язане з прийманням їжі, сексуальний потяг знаходив сексуальний об'єкт... у материнських грудях. Пізніше воно (задоволення) було позбавлене цього об'єкта, саме тоді, коли у дитини з'явилась можливість отримати загальне уявлення про особу, якій належить орган, що дає їй задоволення” [17].

Надалі у розвитку дитини настає латентний період. По його завершенню, згідно З.Фрейду: “знову відновлюється первинне відношення між потягом та об'єктом” [17]. Важливим є те, що відбувається під час латентного періоду, оскільки саме цей процес провокує якісні зміни у відношенні між потягом і об'єктом. “Протягом усього латентного періоду дитина навчається любити інших осіб, які допомагають їй ... наче продовжуючи ці взаємини”, “Ось чому

цілком не безпідставно можна стверджувати, що ссання дитиною грудей матері є прообразом будь-яких любовних стосунків” [17].

Можна помітити концептуальну паралель між підходами Гегеля та Фрейда. У системі гегелівських взаємин “пан-раб” та зв’язку дитини та матері зберігається асиметрія: один із учасників виступає джерелом задоволення або визнання, тоді як інший перебуває у залежній позиції [13;17].

У контексті психоаналітичної концепції Зигмунді Фрейда можна стверджувати що “Я” формується через первинні відносини з Іншим (матір’ю), що означатиме що відношення передує суб’єкту. Відповідно можна інтерпретувати що суб’єкт формується через Іншого, який на ранніх етапах розвитку сприймається як об’єкт задоволення потреб.

Подібно до того як індивід проходить шлях від залежності й об’єктивізації до здатності бачити Іншого як суб’єкта, так і філософська думка розгортається від об’єктного розуміння відносин до діалогічного.

У цьому сенсі можна говорити про те що отногенетичний розвиток особистості та історична еволюція уявлень пор міжсуб’єктинісні взаємини структурно подібні. Так відбувається зміщення від об’єктного розуміння Іншого до діалогічного, що знаходить своє концептуальне оформлення у філософії Мартина Бубера у праці “Я і Ти” [6]. Вчений писав: Світ як досвід належить засадничому слову Я-Воно. Засадниче слово Я-Ти засновує світ стосунку” [6]. Відтак, немає жодного Я самого по собі, а є лише Я засадничого слова Я-Ти та я засадничого слова Я-Воно” [6, с. 26]. Так власне Я та ставлення до нього формується через тип відношення. А отже і спосіб сприйняття Іншого зумовлюється типом відношення, у якому перебуває суб’єкт. Відповідно модальність стосунку “Я-Ти” передбачає взаємне визнання суб’єктності обох сторін, в той час як “Я-Воно” зводить іншого до об’єкту досвіду.

Водночас Мартин Бубер підкреслює, що відношення “Я–Ти” не є постійною модальністю людських взаємин. Він зазначає: “Однак піднесеним смутком нашого жеребу є те, що кожен Ти в нашому світі мусить ставати Воно.

Бодай як вийняtkово присутнім воно було в безпосередньому стосунку: щойно він справив вплив або його пронизав засіб, Ти стає предметом серед предметів, можливо, найголовнішим, а проте одним із них, установленим у мірі й межі” [6, с. 45]. Модальність “Я-Воно” є необхідною для повсякденного життя: “Людина пливе по поверхні речей і досвідчує їх. Вона здобуває з них певне знання про їхню характерну властивість, певний досвід. Вона досвідчує, що є речі.” [6]. Отже, можемо ствердити, що модальність “Я-Воно” забезпечує можливість пізнання, використання і організації досвіду.

Таким чином, людське існування постає як напруга між двома модальностями відношення, де “Я-Ти” має епізодичний характер події, безпосередньої зустрічі, але водночас є визначальним для справжньої міжсуб’єктної взаємності [6].

Що підводить до запитання: чому відношення “Я-Ти” не утримуються у постійному стані, і чому більшість наших взаємодій перетворюються на “Я-Воно”? М. Бубер демонструє, що справжня зустріч є короткочасною, але не пояснює психологічної причини цієї непостійності [6]. Саме тому робота Еріха Фрома набуває важливого значення. “Мистецтво любові” переносить проблематику короткотривалості моменту зустрічі “Я-Ти” у психологічну площину, розкриваючи соціальні, історичні та індивідуальні аспекти даної проблематики [22].

Відношення “Я-Ти”, що описав М. Бубер, може бути інтерпретоване як така форма взаємодії, яка у працях Е.Фрома розкривається через поняття любові як активної здатності. Любов постає не як почуття, а як своєрідне “мистецтво зустрічі” з Іншим [22].

Для Е.Фрома “Любов є діяльністю...”, що підсилює проведене розмежування у Бубера між почуттями, що виникають до об’єкту, і тим, що відбувається у безпосередньому відношенні між “Я” та Іншим: “Почуття “мають”; любов відбувається.” [22, с. 42]. Основна проблема, яку виокремлює Фром, полягає у тому, що “...більшість людей переконані, що любов визначається об’єктом, а не здатністю.” [22]. Під здатністю до любові він

розуміє не лише емоційне переживання, якому властиво з'являтися і зникати, а внутрішню активну силу особистості, що передбачає насамперед здатність і бажання віддавати, замість того, аби здійснювати своєрідний “ринковий обмін”. Така здатність включає сприйняття Іншого як рівного, але не тотожного, що дозволяє побачити Іншого унікальним та утворити із ним автентичний зв'язок, на відміну від симбіотичних форм взаємодії. Така концепція і забезпечує реалізацію модальності “Я-Ти” відносин [22].

Можна припустити, що ставлення до взаємин як до “ринкового обміну”, про яке пише Фром, формується під впливом певних соціально-економічних умов, характерних для індустріального суспільства ХХ століття [22]. Водночас важливу роль відіграє недостатній розвиток індивідуальних навичок, які забезпечують здатність до формування автентичного зв'язку з Іншим, на відміну від симбіотичної форми взаємодії.

Отже, у філософській традиції простежується перехід від об'єктного розуміння взаємин до міжсуб'єктного. У працях Гегеля Інший постає як необхідна умова становлення свідомості [13;25], у Мартина Бубера – як учасник події зустрічі “Я-Ти” [6], а у Еріха Фрома – як суб'єкт активної здатності до любові [22]. У Зигмунда Фрейда – Інший як фігура, через яку ранні взаємини формують основу для розвитку здатності міжсуб'єктності [17]. Таким чином, здатність до сприйняття Іншого як суб'єкта формується у процесі розвитку, що підводить до необхідності звернення до психоаналітичних підходів Мелані Кляйн та Дональда Віннікота та “теорії об'єктних відносин” [25;29].

Мислителі, що належали до школи теорії об'єктних відносин, припускали, що те, як людина ставиться до Інших і ситуацій у дорослому житті, формується під впливом сімейного досвіду у дитинстві [26;29].

Згідно теорії об'єктних відносин Мелані Кляйн об'єкт інтерналізується, перетворюючись на внутрішній об'єкт, який надалі визначає спосіб сприйняття та побудови взаємин з іншими [25]. Таким чином, якість ранніх

інтерналізованих об'єктів безпосередньо впливає на здатність суб'єкта сприймати Іншого як окрему цілісну особистість [25].

Кляйн описує цей процес через перехід від параноїдно-шизоїдної до депресивної позиції [25]. На ранньому етапі для дитини об'єкт радше фрагментарний, розщеплений на “добрі” та “погані” груди, що унеможлиблює цілісне бачення Іншого [25]. Але якщо матері вдасться бути “достатньо хорошою” і зберегти баланс між фрустрацією і задоволенням потреб, згодом процес зміститься до депресивної позиції [25]. У рамках депресивної позиції відбувається інтеграція цих часткових аспектів, унаслідок чого об'єкт починає сприйматись як єдиний і незалежний [25].

Саме перехід від часткового об'єкта до цілісного створює передумови для формування суб'єкта, здатного до міжсуб'єктних відносин, у яких Інший визнається як окрема автономна реальність [25].

Цю логіку підхоплено у працях Д. В. Віннікота, який змістив акцент із внутрішніх об'єктів на умови реального досвіду взаємодії з первинним Іншим [29]. У “The Maturation Process and the Facilitating Environment” він вводить поняття “достатньо доброї матері” як середовища, що водночас забезпечує підтримку та поступову фрустрацію, необхідну для психічного розвитку дитини [29].

Спочатку дитина переживає ілюзію єдності з об'єктом і має змогу відчутти “суб'єктивну всемогутність” [29]. Наче вона своїми потребами та бажаннями створює об'єкт. Однак завдяки стабільності середовища поступово набуває здатності до розчарування і витримування відокремленості Іншого як автономного, що може не відповідати її внутрішнім очікуванням [29].

Так у Кляйн ключовим є процес внутрішньої інтеграції об'єкта, у Віннікота – умови, за яких інтеграція стає можливою. У сукупності ці підходи дозволяють пояснити становлення здатності перебування у модальності “Я-Ти” стосунку [25;29].

Важливе доповнення до уже описаних підходів здійснив Джон Боулбі. Він показує, що прихильність маляти до фігури чи то об'єкту турботи не

базується лише на задоволенні біологічних потреб, а є поведінковою системою, що спрямована на підтримання близькості, яка забезпечує відчуття безпеки [19]. Саме відчуття близькості надає відчуття безпеки. Досвід цих взаємин інтерналізується у вигляді внутрішніх робочих моделей [18;19]. Можна простежити зв'язок із механізмом інтерналізації, описаним у Кляйн. Проте у Боулбі йдеться вже не лише про внутрішні об'єкти, а про більш складні адаптаційні механізми, що утворюють міжособистісний досвід [18;19].

Емпіричним проявом цих структур можна вважати типи прив'язаності, описані Мері Ейнсворт, що відображають відмінності у якості раннього досвіду з фігурою прив'язаності [18;19].

У своїй роботі “Тіло веде лік” Бессел Ван дер Колк описує, як завдяки Мері Ейнсворт та Мері Мейн з'явилися надійні способи виявлення та оцінювання цих адаптаційних механізмів завдяки дослідницькій методиці “Дивна ситуація” [3]. Методика дозволяє спостерігати реакцію малюка на тимчасову розлуку з матір'ю.

“Дитина з надійною прив'язаністю засмучується і нервує...”, зазначає Ван дер Колк, але одразу радіє її поверненню, швидко може заспокоїтись і повернутись до гри [3].

Але в разі ненадійної прив'язаності ситуація ускладнюється. Якщо фігура прив'язаності не забезпечує стабільного та чутливого реагування на потреби дитини, демонструючи відстороненість, непослідовність або ігнорування, дитина не здатна сформувати відчуття безпеки, унаслідок чого виникає тривожність, що не дозволяє дитині повернутись до гри, як у першій групі дітей із надійною прив'язаністю [3]. Як наслідок діти “...вчаться опановувати свою тривожність одним із двох основних способів.” [3, с. 177]

Згідно спостережень, частина дітей активно намагались привернути увагу матері, тоді як інші були “...пасивними і відстороненими” [3]. Відповідно до характеру цих реакцій, дітей умовно поділили на дві групи, що відображають різні типи прив'язаності: уникаючу (відсторонену) та тривожну (амбівалентну) [3].

1.3. Типи прив'язаності та їх психологічні характеристики

Розвиток уявлень про міжсуб'єктність, простежений у філософській традиції від Георга Вільгельма Фрідріха Гегеля до Мартина Бубера, набуває свого емпіричного виміру у межах психологічних теорій прив'язаності [6;13;25]. Якщо у філософії Інший постає як необхідна умова становлення самосвідомості та як співучасник події взаємного визнання, то у психології постає питання: яким чином конкретний досвід взаємодії з Іншим у ранньому дитинстві формує здатність до таких відносин у подальшому житті. Саме на це питання відповідає теорія прив'язаності, започаткована Джоном Боулбі та емпірично розвинена у дослідженнях Мері Ейнсворт [18;19].

На відміну від класичного психоаналізу Зигмунда Фрейда, де первинні взаємини розглядалися як похідні від задоволення біологічних потягів, Боулбі обґрунтовує прив'язаність як автономну поведінкову систему, спрямовану на підтримання близькості з фігурою турботи, що забезпечує відчуття безпеки [19]. У цьому сенсі Інший постає не лише як об'єкт задоволення, але як необхідна умова психічної стабільності, що наближує психологічне розуміння взаємин до гегелівської ідеї опосередкованості самосвідомості Іншим [13;19].

Емпіричні дослідження дозволили виокремити кілька базових типів прив'язаності, кожен з яких відображає специфічний спосіб організації взаємин із Іншим: безпечний, тривожно-амбівалентний, уникаючий та дезорганізований [18;19]. Ці типи не є лише поведінковими патернами, а репрезентують глибинні внутрішні моделі взаємодії, що формуються на основі досвіду ранніх відносин та визначають подальше сприйняття Іншого [18;19].

Безпечний тип прив'язаності формується за умов стабільного, чутливого та послідовного реагування з боку фігури прив'язаності. Дитина у такому випадку здатна вільно досліджувати середовище, використовуючи Іншого як "безпечну базу", до якої можна повернутися у ситуації тривоги [19]. Поведінково це проявляється у здатності до автономії, яка не заперечує потреби у близькості, а емоційно – у базовій довірі до світу та Іншого. У цьому

типі прив'язаності відбувається формування узгоджених внутрішніх робочих моделей, де Я постає як цінне, а Інший – як доступний і надійний [18;19].

У філософському вимірі саме цей тип найбільшою мірою відповідає буберівській модальності “Я–Ти”, у якій Інший не редукується до функції, а постає як автономний суб'єкт, здатний до взаємності [6]. Водночас у цьому можна побачити і подолання гегелівської асиметрії “пан–раб”, оскільки відносини більше не будуються на залежності чи боротьбі за визнання, а передбачають його взаємність як передумову розвитку [13].

Тривожно-амбівалентний тип прив'язаності формується в умовах непослідовного реагування з боку опікуна, коли доступність Іншого є нестабільною і непередбачуваною. Дитина у такому випадку демонструє підвищену тривожність, залежність і гіперактивацію системи прив'язаності: вона інтенсивно шукає близькості, але не здатна заспокоїтися навіть у присутності матері [18;19]. Емоційно це супроводжується страхом втрати, напруженням та амбівалентністю, коли прагнення до злиття поєднується з переживанням фрустрації.

Такий тип прив'язаності можна співвіднести з описаними Мелані Кляйн труднощами інтеграції об'єкта, характерними для переходу від параноїдно-шизоїдної до депресивної позиції [25]. Інший у цьому випадку не сприймається як цілісний: він коливається між “добрим” і “поганим”, що унеможливорює стабільне переживання його як автономного суб'єкта [25]. У термінах Мартина Бубера це означає нестійкість відношення “Я–Ти”: суб'єкт ніби прагне до зустрічі, але не здатен її витримати, постійно скочуючись до об'єктивації або тривожної залежності [6].

Унікаючий тип прив'язаності формується за умов емоційної холодності, відстороненості або відкидання з боку фігури прив'язаності. Дитина у такому випадку навчається пригнічувати власні потреби у близькості, демонструючи зовнішню самодостатність та емоційну дистанційованість [18;19]. Поведінково це проявляється у відсутності явного пошуку підтримки, навіть у

ситуаціях дистресу, а емоційно – у зниженій вираженості почуттів та униканні інтимності.

У цьому випадку Інший перестає переживатися як джерело безпеки і редукується до функціонального об'єкта, що концептуально наближає цей тип до модальності “Я–Воно” [6]. Відносини втрачають характер зустрічі і перетворюються на взаємодію, позбавлену глибини та взаємної присутності. У гегелівських термінах це може бути інтерпретовано як уникнення самої боротьби за визнання, що, однак, не веде до свободи, а радше фіксує суб'єкта у відчуженні [13].

Дезорганізований тип прив'язаності є найбільш складним і суперечливим. Він виникає у ситуаціях, коли фігура прив'язаності одночасно виступає джерелом безпеки і страху, що створює для дитини нерозв'язний внутрішній конфлікт [18]. Поведінка у такому випадку позбавлена послідовності: дитина може одночасно прагнути до наближення і демонструвати уникання або завмирання. Емоційно це супроводжується дезорієнтацією, страхом та відсутністю цілісної стратегії взаємодії.

З позицій об'єктних відносин це можна розглядати як незавершену інтеграцію об'єкта, що не дозволяє сформуванню цілісного уявлення про Іншого [27]. У такому випадку порушується не лише здатність до стабільного відношення, але й сама можливість переживання Іншого як передбачуваної реальності. Відповідно, модальність “Я–Ти” стає практично недосяжною, а взаємини набувають фрагментованого і нестабільного характеру [6;27].

Подальший розвиток теорії прив'язаності дозволив перенести ці уявлення у сферу дорослих міжособистісних відносин. У працях Сінді Хейзан та Філіпа Шейвера було показано, що романтичні стосунки відтворюють ті самі патерни прив'язаності, які формуються у дитинстві [20]. Таким чином, любовні відносини постають як простір, у якому актуалізуються внутрішні моделі взаємодії, сформовані у ранньому досвіді [20].

Більш диференційовану модель дорослої прив'язаності запропонували Кім Бартолом'ю та Леонард Хоровіц, які описують її через два основні виміри:

тривожність та уникання. Тривожність відображає ступінь страху відкидання і потребу у схваленні, тоді як уникання – рівень дискомфорту від близькості та тенденцію до емоційного дистанціювання. Комбінація цих параметрів дозволяє описати різні стилі прив'язаності у дорослих та глибше зрозуміти індивідуальні відмінності у сприйнятті Іншого [20].

У цьому контексті стає очевидним, що стиль прив'язаності визначає не лише поведінкові реакції, але й сам спосіб конституювання Іншого: як надійного чи загрозливого, доступного чи відкидаючого, рівного суб'єкта чи функціонального об'єкта [19;20]. Таким чином, теорія прив'язаності надає емпіричне підґрунтя для розуміння тих процесів, які у філософії були описані як перехід від об'єктного до міжсуб'єктного відношення [6;13;19].

Отже, типи прив'язаності можна розглядати як психологічні форми реалізації міжсуб'єктності, що відображають різні ступені здатності до взаємного визнання. Безпечний тип відкриває можливість для відношення “Я–Ти”, тоді як ненадійні типи – тривожний, уникаючий та дезорганізований – у різний спосіб обмежують цю здатність, фіксуючи суб'єкта у модальностях, близьких до “Я–Воно” або нестабільного переходу між ними [6;18;19]. У цьому сенсі розвиток здатності до міжсуб'єктних відносин постає не лише як філософська ідея, але як результат конкретного досвіду, що формується у процесі ранньої взаємодії з Іншим і визначає межі можливого у подальшому людському існуванні [18;19;20].

1.4. Зв'язок типу прив'язаності та сприйняття Іншого

У попередніх розділах було показано, що здатність до суб'єктного сприйняття Іншого не є заданою наперед, а формується у процесі розвитку, зокрема в контексті ранніх взаємин із фігурами прив'язаності [18;19]. Як засвідчують дослідження у межах теорії прив'язаності, внутрішні робочі моделі, що формуються на основі цього досвіду, визначають не лише емоційні реакції індивіда, але й спосіб інтерпретації Іншого – як доступного чи загрозливого, як автономного чи функціонального [18;19].

У сучасних психологічних дослідженнях неодноразово підкреслюється, що безпечний тип прив'язаності пов'язаний із більш високим рівнем довіри, емпатії та здатності до менталізації, тобто розуміння внутрішніх станів іншої людини [18;19]. Натомість ненадійні типи прив'язаності, зокрема тривожний, уникаючий та дезорганізований, супроводжуються викривленнями у сприйнятті Іншого: гіперфокусом на його доступності, емоційним дистанціюванням або внутрішньою суперечливістю у ставленні до нього [18;19]. Таким чином, вже на рівні базових психологічних механізмів стає очевидним, що тип прив'язаності визначає межі можливості переживання Іншого як суб'єкта.

У цьому контексті особливого значення набуває поєднання теорії прив'язаності з підходом Носсрата Пезешкіана, який розглядає особистість через систему актуальних здібностей [8]. У межах позитивної психотерапії Пезешкіана первинні здібності (такі як любов, довіра, терпіння, контакт, надія) відображають емоційно-ціннісний вимір взаємин і безпосередньо пов'язані зі здатністю до встановлення глибокого міжособистісного зв'язку [8]. Вторинні здібності (акуратність, пунктуальність, обов'язковість, справедливість тощо) виконують регулятивну функцію, забезпечуючи соціальну впорядкованість взаємодії [8].

Якщо співвіднести цю модель із теорією прив'язаності, можна припустити, що саме первинні здібності виступають психологічною основою для реалізації того, що Мартін Бубер описував як відношення "Я–Ти" [6;8]. Здатність до довіри, ніжності, любові та контакту створює умови, за яких Інший перестає сприйматися як об'єкт і відкривається як жива, автономна реальність [8]. Водночас домінування вторинних здібностей за відсутності достатнього розвитку первинних може сприяти формуванню більш формалізованих, інструментальних взаємин, що тяжіють до модальності "Я–Воно" [6;8].

Подібна логіка простежується і у межах п'ятифакторної моделі особистості. Такі риси, як відкритість досвіду, екстраверсія та поступливість

(agreeableness), пов'язані зі здатністю до емпатії, прийняття та гнучкості у взаємодії [11]. Високий рівень відкритості досвіду дозволяє виходити за межі власних уявлень і сприймати Іншого у його інакшості. Екстраверсія сприяє встановленню контакту і підтримці взаємодії, тоді як поступливість забезпечує готовність до співпраці та врахування потреб іншої людини [11].

Натомість високий рівень нейротизму може ускладнювати суб'єктне сприйняття через підвищену тривожність і схильність до негативних інтерпретацій, а надмірна зосередженість на сумлінності без розвитку емоційного компоненту взаємодії може призводити до формалізації стосунків [11].

Ціннісна структура особистості, описана у моделі Шалом Шварца, також відіграє важливу роль у формуванні способу сприйняття Іншого [10]. Такі цінності, як доброзичливість і універсалізм, безпосередньо орієнтують індивіда на врахування потреб і благополуччя інших людей [10]. Самостійність забезпечує здатність зберігати власну автономію у взаємодії, не розчиняючись у симбіотичних зв'язках, тоді як досягнення сприяє активній позиції у побудові взаємин [10].

Цінності традиції та безпеки, у свою чергу, можуть виконувати стабілізуючу функцію, створюючи передбачуване середовище взаємодії, однак за певних умов вони можуть також обмежувати відкритість до Іншого, якщо набувають ригідного характеру [10].

Узагальнюючи зазначене, можна припустити, що суб'єктне сприйняття Іншого формується на перетині кількох рівнів:

- раннього досвіду прив'язаності [18;19];
- розвитку емоційно-ціннісних (первинних) здібностей [8];
- особистісних рис [11];
- системи цінностей [10].

В такому випадку безпечний тип прив'язаності створює базу для довіри і відкритості [19], первинні здібності забезпечують емоційну наповненість

взаємодії [8], особистісні риси визначають стиль контакту [11], а цінності – його смислову спрямованість [10].

Саме поєднання цих факторів дозволяє індивіду виходити за межі об'єктивації Іншого і наближатися до того, що Еріх Фромм описував як любов – активну здатність, що передбачає турботу, відповідальність, повагу і знання [22]. У цьому контексті любов може бути інтерпретована як психологічна форма реалізації буберівського відношення “Я–Ти”.

Відповідно, можна висунути припущення, що поєднання безпечного типу прив'язаності, високого рівня розвитку первинних здібностей, відкритості досвіду та екстраверсії, а також орієнтації на цінності доброзичливості, самостійності та досягнення створює найбільш сприятливі умови для формування здатності до суб'єктного сприйняття Іншого.

Натомість ненадійні типи прив'язаності у поєднанні з низьким рівнем розвитку первинних здібностей та домінуванням інструментальних цінностей можуть обмежувати цю здатність, фіксуючи індивіда у межах об'єктного сприйняття взаємин.

Таким чином, теоретичний аналіз дозволяє розглядати суб'єктне сприйняття Іншого як інтегративний показник, що відображає рівень розвитку особистості у міжособистісній сфері.

Це підводить до необхідності емпіричної перевірки висунутих припущень. У даному дослідженні для аналізу зв'язку між типом прив'язаності та особливостями сприйняття Іншого використовуються методики, що дозволяють охопити зазначені рівні: опитувальник WIPPF для оцінки актуальних здібностей, п'ятифакторна модель особистості, методика вивчення цінностей Шварца, а також інструмент для визначення типу прив'язаності.

Застосування цих методик дозволяє не лише виявити окремі характеристики особистості, але й простежити їх взаємозв'язок у контексті формування здатності до міжсуб'єктної взаємодії, що і становить основну мету даного дослідження.

Висновки до розділу 1

У результаті проведеного теоретичного аналізу було встановлено, що у філософській та психологічній традиції простежується послідовна еволюція уявлень про Іншого від об'єктного до міжсуб'єктного розуміння взаємин. У концепції Георг Вільгельм Фрідріх Гегель Інший постає як необхідна умова становлення самосвідомості через відношення визнання, що долає первинну асиметрію. У працях З. Фрейда закладається психологічний вимір цієї проблеми: суб'єкт формується у первинних відносинах із Іншим, який на ранніх етапах постає як об'єкт задоволення потреб. Водночас саме цей досвід стає основою подальшого переходу до складніших форм взаємодії.

У діалогічній філософії Мартин Бубер відбувається концептуалізація міжсуб'єктності як події "Я–Ти", де Інший постає як автономний співучасник відношення. Еріх Фромм, у свою чергу, психологізує цю ідею, розглядаючи любов як активну здатність, що забезпечує можливість виходу за межі об'єктивізації Іншого та встановлення автентичного зв'язку.

Психоаналітична традиція, зокрема теорія об'єктних відносин, розкриває механізми цього переходу: інтерналізація об'єкта та його поступова інтеграція у цілісне уявлення (Мелані Кляйн) у поєднанні з досвідом стабільного середовища та можливістю витримувати відокремленість Іншого (Дональд Віннікотт) формують здатність до міжсуб'єктних відносин. У межах теорії прив'язаності Джон Боулбі та Мері Ейнсворт цей процес узагальнюється через поняття внутрішніх робочих моделей, які визначають сприйняття себе та Іншого у подальшому житті.

Отже, здатність до сприйняття Іншого як суб'єкта формується у процесі розвитку та зумовлюється якістю ранніх взаємин і особистісними характеристиками, що обґрунтовує необхідність емпіричного дослідження зв'язку типів прив'язаності з психологічними чинниками міжсуб'єктної взаємодії.

РОЗДІЛ 2. ЕМПІРИЧНЕ ДОСЛІДЖЕННЯ ТИПУ ПРИВ'ЯЗАНОСТІ ЯК ПРЕДИКТОРА ЗДАТНОСТІ ДО СУБ'ЄКТНОГО СПРИЙНЯТТЯ ІНШОГО В МІЖОСОБИСТІСНИХ СТОСУНКАХ

2.1. Характеристика вибірки та методик дослідження

У дослідженні взяли участь 59 респондентів, віком від 19 до 58 років.

Серед них 45 жінок та 8 чоловіків (див. рис. 2.1). Було використано онлайн інструмент Google Forms. Даний формат збору даних дозволив забезпечити зручність для респондентів, а також оперативність отримання та обробки результатів. Учасники дослідження заповнювали електронну анкету, що містила комплекс психодіагностичних методик, спрямованих на вивчення типів прив'язаності, особистісних рис, ціннісних орієнтацій та актуальних здібностей. Усі відповіді респондентів були анонімними, що сприяло підвищенню щирості та достовірності отриманих даних.

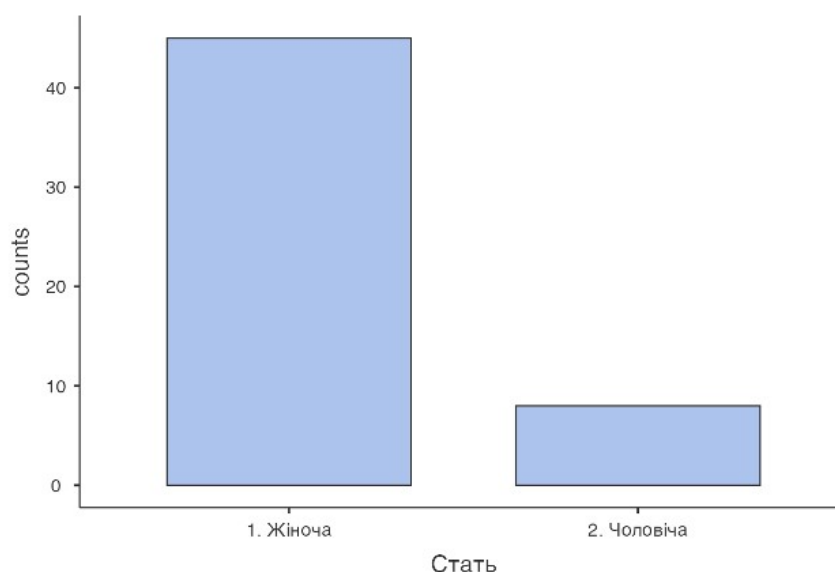


Рис. 2.1. Статевий розподіл вибірки

У психологічному дослідженні було використано наступні методики: Вісбаденський опитувальник Позитивної Терапії і сімейної терапії WIPPF 2.0 Н. Пезешкіана для діагностики внутрішніх ресурсів особистості (переклад та адаптація Л. Сердюк та С. Отенко), тест на визначення якості прив'язаності (Measurement of Attachment Qualities -MAQ) К.С. Кервера, методика Ш.

Шварца PVQ «Портрет цінностей» (адаптація І. Семків), Опитувальник Великої П'ятірки (адаптація В. Барко, 2019).

Для визначення типу прив'язаності у дослідженні було використано тест на визначення якості прив'язаності. Опитувальник налічує 14 тверджень зокрема обернені твердження: 4, 8, 9. Твердження розподілені на 4 шкали: безпека, уникнення, амбівалентність занепокоєння, амбівалентність заглиблення у себе. У межах методики MAQ амбівалентний тип прив'язаності представлений двома підтипами: орієнтованим на зовнішнє підтвердження (занепокоєння) та внутрішньо спрямованим (заглиблення у себе). Перший відповідає тривожному типу прив'язаності, тоді як другий має риси дезорганізованої прив'язаності, поєднуючи потребу в близькості з тенденцією до уникання. Шкала безпеки відповідає безпечному типу прив'язаності а шкала уникнення- уникаючому типу прив'язаності.

З метою дослідження суб'єктного сприйняття Іншого було використано поєднання психодіагностичних методик, що дозволяє охопити даний феномен у його складності та багатовимірності. Такий підхід дає можливість розглядати суб'єктне сприйняття як інтегративну характеристику, що формується на перетині особистісних рис, ціннісних орієнтацій та рівні розвитку здібностей.

У межах концепту суб'єктивного сприйняття іншого було виокремлено декілька взаємопов'язаних аспектів що досліджувались за допомогою відповідних психодіагностичних метод. Емоційна наповненість взаємодії розглядається через рівень розвитку актуальних здібностей особистості, що оцінювалися за допомогою опитувальника WIPPF. Стиль міжособистісної взаємодії визначається особистісними рисами, діагностованими за моделлю «Великої п'ятірки». Сміслова спрямованість взаємодії аналізується через систему ціннісних орієнтацій, що визначаються за методикою Ш. Шварца. Суб'єктне сприйняття Іншого розглядається як інтегративний феномен, що формується на перетині емоційних, особистісних та ціннісних компонентів. (див. Рис. 2.2.)

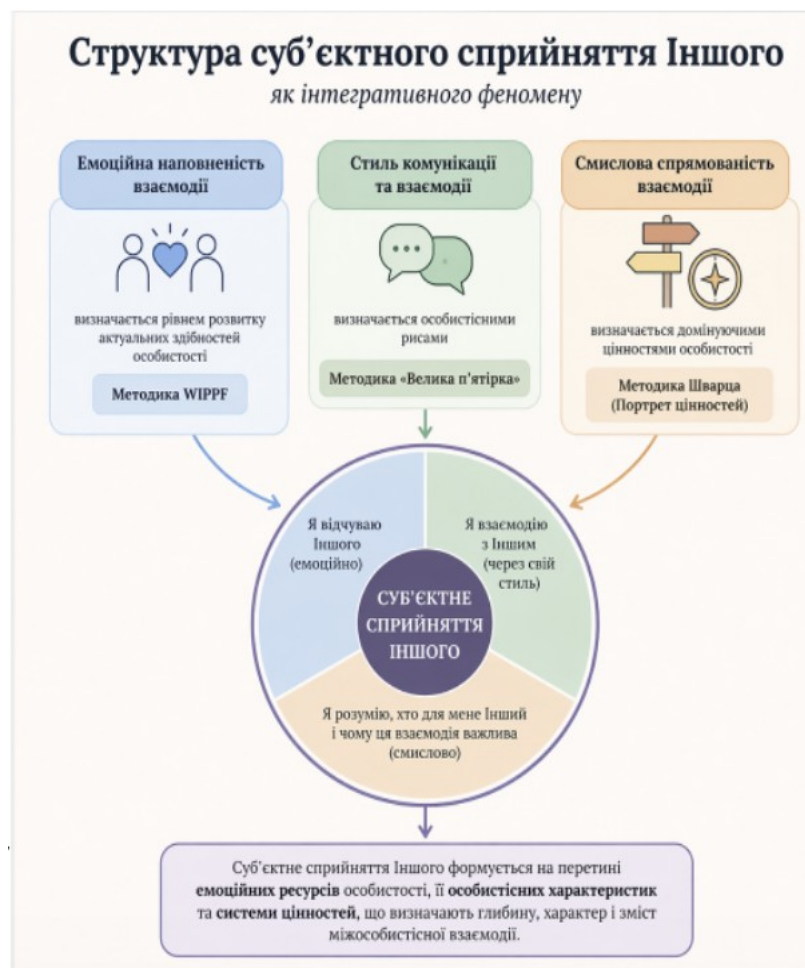


Рис. 2.2 Компоненти суб'єктного сприйняття Іншого.

Опитувальник WIPPF спрямований на оцінку актуальних здібностей і містить 88 тверджень що до поведінки та почуттів у різних життєвих сферах. Респонденти оцінювали кожне твердження, обираючи міру своєї згоди з ним. Варіанти відповідей варіювалися від «так» до «ні» з проміжними значеннями («скоріше так», «скоріше ні»).

Актуальні здібності поділяються на первинні та вторинні. До первинних актуальних здібностей відносять терпіння, час, контакти, довіра, надія, ніжність/сексуальність, любов, віра/сенси/релігія. До вторинних здібностей відносять акуратність, охайність, пунктуальність, ввічливість, відкритість, старанність, обо'язковість, ощадливість, слухняність, справедливість, вірність. У сумі вони утворюють 19 шкал.

Під актуальними здібностями маються на увазі такі поведінкові норми що постійно діють у міжособистісних взаєминах і тому завжди зберігають актуальне значення.

Первинні здібності, тобто здібності до любові відповідають за фантазію, інтуїцію, емоційні та душевні переживання. Належать до емоційної категорії.

Вторинні АЗ, тобто здібності до пізнання визначають раціональну, інтерекутуальну сферу. Дозволяють засвоювати соціальні норми та поведінкові моделі. Забезпечують змогу витись та вчити та є виявом когнітивності. Це поведінкова категорія. Позитивна Психотерапія визначає актуальні здібності потенціалом розвитку особистості та конфліктів.

Разом з цим, для виявлення рис особистості було використано опитувальник “Великої п’ятірки” у адаптації В. Барко 2019. Методика допомогла нам оцінити п’ять базових рис особистості, що характеризують стійкі тяжіння до певних індивідуально-психологічних тенденцій та прагнень у побудові взаємин із світом та Іншим. Опитувальник містить 44 твердження що формують п’ять шкал: екстраверсія, доброзичливість, сумлінність, нейротизм, відкритість до досвіду. Респонденти оцінювали кожне твердження, обираючи міру своєї згоди з ним за п’ятибальною шкалою: від 1- «якість відсутня або дуже слабо виражена», 5- «якість виражена дуже яскраво», із проміжними значеннями.

Таким чином, використання комплексу психодіагностичних методик дозволило отримати надійні та валідні результати, представлені в межах наступного підрозділу.

2.2. Аналіз отриманих результатів

З метою дослідження внутрішніх ресурсів особистості було використано Вісбаденський опитувальник позитивної та сімейної психотерапії (WIPPF 2.0). Отримані результати описової статистики подано в таблиці 2.1.

**Описова статистика показників внутрішніх ресурсів особистості
(WIPPF)**

Шкала	M	SD	Min	Max
Любов	3,09	0,51	2	4
Віра/Сенси/Релігія	2,68	0,59	1,5	4
Ніжність/Сексуальність	3,31	0,49	2	4
Надія	3,25	0,43	2,25	4
Довіра	3,15	0,43	2,25	4
Контакти	2,77	0,58	1,5	3,75
Час	2,91	0,55	1,25	4
Терпіння	2,92	0,53	1,75	4
Вірність	3,14	0,32	2,5	4
Справедливість	3,13	0,41	2,25	4
Слухняність	2,58	0,42	1,75	3,5
Ощадність	2,12	0,67	1	3,33
Обов'язковість	3,25	0,39	2,25	4
Старанність	2,94	0,45	2	4
Відкритість	3,25	0,37	2,5	4
Ввічливість	2,91	0,40	1,75	3,5
Охайність	2,56	0,46	1,5	3,5
Пунктуальність	2,84	0,55	1,5	4
Акуратність	2,89	0,52	1,75	4

Отримані результати дозволяють окреслити досить багатовимірну структуру внутрішніх ресурсів особистості у досліджуваній вибірці. Найвищі середні значення спостерігаються за шкалами ніжності/сексуальності ($M = 3,31$), надії ($M = 3,25$), обов'язковості ($M = 3,25$) та відкритості ($M = 3,25$). Це вказує на відносно добре сформовану здатність до емоційної близькості, позитивного бачення майбутнього, відповідального ставлення до обов'язків і готовності до відкритої взаємодії з оточенням.

Помітно вираженими є також ресурси довіри, вірності та справедливості, що створює підґрунтя для стабільних і передбачуваних міжособистісних стосунків. У цьому контексті взаємодія з Іншим може будуватися не лише на ситуативних емоціях, а й на більш глибоких установах взаємної поваги та прийняття.

Водночас частина ресурсів демонструє нижчі показники. Зокрема, найменш вираженою є ощадність ($M = 2,12$), а також відносно нижчі значення мають слухняність ($M = 2,58$) та охайність ($M = 2,56$). Це може свідчити про меншу орієнтацію на регламентованість, дотримання зовнішніх норм і структурованість поведінки. Подібна тенденція узгоджується з раніше виявленими високими значеннями самостійності (за PVQ), формуючи образ особистості, схильної до автономності та меншої залежності від зовнішнього контролю.

Окрему увагу привертають показники контактів ($M = 2,77$) та віри/сенсів/релігії ($M = 2,68$), які знаходяться на помірно зниженому рівні. Це може вказувати на вибіркковість у соціальних взаємодіях та індивідуальні відмінності у пошуку екзистенційних смислів.

Для визначення особливостей прив'язаності респондентів було використано методикку Measurement of Attachment Qualities (MAQ). Отримані результати описової статистики представлені в таблиці 2.2.

Описова статистика показників типів прив'язаності (MAQ)

Шкала	M	SD	Min	Max
Тривожний	2,18	0,68	1	4
Дезорганізований	2,01	0,82	1	4
Унікаючий	2,27	0,70	1	4
Безпечний	2,75	0,70	1	4

Отримані результати свідчать про неоднорідність проявів різних типів прив'язаності у досліджуваній вибірці. Найвищий середній показник зафіксовано за шкалою безпечного типу прив'язаності ($M = 2,75$), що вказує на відносну перевагу адаптивних форм міжособистісної взаємодії, пов'язаних із довірою, емоційною відкритістю та здатністю до встановлення стабільних стосунків.

Найнижчі значення отримано за шкалою дезорганізованого типу прив'язаності ($M = 2,01$), що може свідчити про меншу вираженість суперечливих і нестабільних моделей взаємодії з Іншим у досліджуваній групі.

Загалом отримані результати дозволяють припустити наявність тенденції до переважання більш конструктивних способів побудови міжособистісних стосунків. Водночас показники окремих типів прив'язаності залишаються достатньо варіативними, що вказує на їхню чутливість до впливу життєвого досвіду та міжособистісного середовища.

Для дослідження ціннісних орієнтацій респондентів було використано методику «Портрет цінностей» Ш. Шварца (PVQ). Узагальнені результати описової статистики подано в таблиці 2.3.

Таблиця 2.3

Описова статистика показників ціннісних орієнтацій (PVQ)

Шкала	M	SD	Min	Max
Безпека	4,34	0,75	3	5,6
Досягнення	4,17	1,08	2	6
Влада	3,58	0,94	1,33	6
Гедонізм	4,33	1,13	1,67	6
Стимуляція	3,79	1,15	1,33	6
Самостійність	4,80	0,79	2,75	6
Універсалізм	4,12	0,87	1,83	6
Доброзичливість	3,91	0,79	1,5	5,5
Традиція	2,58	0,87	1	4,5
Конформізм	3,20	0,92	1,5	5,5

Аналіз отриманих результатів дозволяє окреслити досить виразний ціннісний профіль досліджуваної вибірки. Так, для них в найбільшій мірі характерними є такі цінності як самостійність ($M = 4,80$), безпека ($M = 4,34$) та гедонізм ($M = 4,33$), досягнення ($M = 4,17$) та універсалізму ($M = 4,12$). Це описує досліджуваних як таких, що прагнуть до автономії, здатних до самостійного вибору та внутрішньої свободи у прийнятті рішень. Поруч із цим прагнення до стабільності, захищеності та водночас орієнтованих на задоволення і позитивні емоційні переживання. А також орієнтованих як на особистісну реалізацію, так і на ширші гуманістичні ідеали - розуміння, толерантність та турботу про інших.

У цьому контексті показник доброзичливості ($M = 3,91$) доповнює загальну картину, вказуючи на важливість підтримки близького соціального оточення.

Водночас, в найменшій мірі характерні такі цінності як конформізм ($M = 3,20$) та слідування традицій ($M = 2,58$), що може свідчити про меншу орієнтацію на дотримання усталених норм і соціальних приписів. Це певною мірою узгоджується з високими показниками самостійності, формуючи цілісний образ особистості, схильної до автономності та критичного переосмислення соціальних очікувань.

З метою дослідження базових рис особистості респондентів було використано опитувальник «Велика п'ятірка» (у адаптації В. Барко). Результати описової статистики представлено в таблиці 2.4.

Таблиця 2.4

Описова статистика показників рис особистості (Велика п'ятірка)

Шкала	M	SD	Min	Max
Екстраверсія	3,15	0,43	2,25	4
Поступливість	2,77	0,58	1,5	3,75
Сумлінність	2,91	0,55	1,25	4
Нейротизм	2,92	0,53	1,75	4
Відкритість досвіду	3,14	0,32	2,5	4

Отримані результати відображають відносно збалансований профіль особистісних рис у досліджуваній вибірці. Найвищі середні значення спостерігаються за шкалами екстраверсії ($M = 3,15$) та відкритості досвіду ($M = 3,14$), що вказує на схильність респондентів до соціальної активності, зацікавленості у взаємодії з іншими та відкритості до нового досвіду, ідей та

вражень. Водночас ці показники не виходять за межі помірних значень, що радше свідчить про гнучкість у поведінці, ніж про виражену домінанту певного стилю.

Найнижчі значення зафіксовано за шкалою поступливості ($M = 2,77$), що може свідчити про відносно меншу орієнтацію на компромісність та узгодження позицій із іншими. Це не обов'язково означає конфліктність, проте може вказувати на більшу автономність у відстоюванні власної думки.

Для оцінки здатності респондентів до суб'єктного сприйняття Іншого було використано показник індексу Я–Ти, який відображає міру орієнтації на іншого як на самостійну, ціннісну та рівнозначну особистість. Результати описової статистики подано в таблиці 2.5.

Таблиця 2.5

Описова статистика показника індексу Я–Ти

Показник	Значення
M	3,13
SD	0,41
Min	2,25
Max	4

Отримані результати вказують на помірний рівень вираженості здатності до суб'єктного сприйняття Іншого у досліджуваній вибірці ($M = 3,13$). Так, для більшості респондентів характерним є середній рівень орієнтації на Іншого як на суб'єкта взаємодії, а не лише як на об'єкт власних очікувань чи проєкцій.

Загалом отримані результати дозволяють говорити, що наші досліджувані орієнтовані на взаємодію, в якій Інший сприймається не лише крізь призму власних потреб, а як окремий центр досвіду. Водночас цей рівень

не є максимальним, що залишає простір для впливу інших психологічних чинників, зокрема типу прив'язаності, на особливості такого сприйняття.

В них домінують цінності відкритості до змін та самоствердження, що створює підґрунтя для активної, гнучкої взаємодії з соціальним середовищем і може відігравати важливу роль у процесах міжособистісного сприйняття.

Респонденти вмiють поєднувати соціальну відкритість, інтелектуальну гнучкість та помірний рівень саморегуляції, що створює сприятливі умови для варіативної та контекстуально залежної поведінки у міжособистісних стосунках. Щодо структури внутрішніх ресурсів, то вона характеризується відносною збалансованістю: поряд із добре розвиненими емоційними та ціннісними ресурсами спостерігається менш виражена орієнтація на нормативність і зовнішню регуляцію. Такий профіль створює передумови для гнучкої, індивідуалізованої поведінки у міжособистісних стосунках і може бути пов'язаний зі специфікою сприйняття Іншого як автономного суб'єкта взаємодії.

Таким чином, наша гіпотеза про те, що особи з безпечним типом прив'язаності характеризуються вищим рівнем суб'єктного сприйняття Іншого, загалом підтвердилась.

2.3. Аналіз результатів кореляційного аналізу даних

З метою виявлення взаємозв'язків між типами прив'язаності, внутрішніми ресурсами особистості, ціннісними орієнтаціями та здатністю до суб'єктного сприйняття Іншого було проведено кореляційний аналіз за коефіцієнтом Пірсона. Узагальнені результати подано в таблиці 2.6 (повна матриця наведена у Додатку А).

Таблиця 2.6

Значущі кореляційні зв'язки між ключовими показниками дослідження

Змінні	r	p
Унікаючий – Індекс Я–Ти	-0,561	<0,001

Змінні	r	p
Безпечний тип – Індекс Я–Ти	0,309	0,024
Довіра – Індекс Я–Ти	0,402	0,003
Екстраверсія – Індекс Я–Ти	0,60	<0,001
Поступливість – Індекс Я–Ти	0,40	<0,001

Аналіз отриманих результатів дозволяє виявити кілька принципово важливих закономірностей. Найбільш виражений обернений взаємозв'язок спостерігається між унікаючим типом прив'язаності та індексом Я–Ти ($r = -0,561$ при $p < 0,00$, тобто чим більше є тенденція до емоційного дистанціювання, тим менша здатність респондентів сприймати Іншого як автономного суб'єкта взаємодії. У цьому випадку Інший швидше виступає як об'єкт, ніж як рівноправний партнер.

Натомість, чим більше в досліджуваних спостерігається безпечний тип прив'язаності, тим більший показник Я–Ти ($r = 0,309$ при $p = 0,024$) спостерігаємо, що підтверджує його роль як психологічного підґрунтя для більш відкритої, довірливої та взаємної взаємодії. Це узгоджується з класичними уявленнями про безпечну прив'язаність як основу для конструктивних міжособистісних стосунків.

Серед внутрішніх ресурсів особливу увагу привертає довіра, яка має значущий позитивний взаємозв'язок із індексом Я–Ти ($r = 0,402$ при $p = 0,003$). Це дозволяє припустити, що здатність довіряти виступає важливою умовою переходу від формального контакту до глибшого суб'єктного сприйняття Іншого.

Цікаво, що значущі взаємозв'язки простежуються також на рівні базових особистісних рис. Зокрема, чим більше проявляється у респондентів

екстраверсія ($r = 0,60$) при $p < 0,001$, поступливість ($r = 0,40$ при $< 0,001$) тим більший індекс Я–Ти. Це може свідчити про роль соціальної активності та відкритості у формуванні здатності до повноцінної міжособистісної взаємодії. Також готовність до співпраці та врахування позиції іншого.

Загалом результати кореляційного аналізу дозволяють говорити про те, що здатність до суб'єктного сприйняття Іншого формується на перетині кількох психологічних площин: типу прив'язаності, рівня розвитку внутрішніх ресурсів та особистісних характеристик. При цьому саме унікаючий тип прив'язаності виступає найбільш вираженим фактором, що обмежує таку здатність.

Таким чином, наша гіпотеза про те, що тип прив'язаності взаємопов'язаний зі здатністю до суб'єктного сприйняття Іншого, підтвердилась. Результати кореляційного аналізу засвідчили, що безпечний тип прив'язаності пов'язаний із вищим рівнем орієнтації на Іншого як автономного суб'єкта, тоді як унікаючий тип демонструє виражений обернений взаємозв'язок із індексом Я–Ти. Також підтверджено роль окремих первинних ресурсів, насамперед довіри, у формуванні суб'єктної модальності взаємодії. Крім того, отримані дані дозволяють припустити, що відкритість до міжособистісного контакту, соціальна активність та готовність враховувати позицію іншого створюють психологічне підґрунтя для більш глибокого та цілісного сприйняття Іншого.

2.4. Аналіз результатів кластерного аналізу даних

Для виявлення узагальнених профілів респондентів було застосовано кластерний аналіз методом k-середніх. Результати представлено в таблиці 2.7 .

Таблиця 2.7

Розподіл респондентів за кластерами

Кластер	Кількість осіб
1	17

2	30
3	6

Аналіз центрів кластерів показав наявність трьох відмінних профілів. Другий кластер (найчисельніший) характеризується підвищеними значеннями відкритості, екстраверсії, доброзичливості та індексу Я–Ти, що дозволяє розглядати його як групу з більш вираженою орієнтацією на суб'єктну взаємодію.

Перший кластер демонструє помірно знижені показники за цими параметрами, тоді як третій, найбільш контрастний, відрізняється різким зниженням усіх досліджуваних показників, що може свідчити про труднощі у встановленні повноцінних міжособистісних контактів.

Для перевірки статистичної значущості відмінностей між кластерами за типами прив'язаності було проведено однофакторний дисперсійний аналіз (ANOVA). Результати подано в таблиці 2.8 .

Таблиця 2.8

Результати ANOVA для типів прив'язаності

Шкала	F	p
Тривожний	0,212	0,812
Дезорганізований	1,754	0,213
Унікаючий	3,554	0,058
Безпечний тип	3,509	0,063

Отримані результати не виявили статистично значущих відмінностей між кластерами ($p > 0,05$), однак для шкал унікаючого та безпечного типів

прив'язаності спостерігається тенденція до значущості. Це може вказувати на те, що саме ці параметри відіграють помітну роль у формуванні відмінностей між групами, хоча в межах даної вибірки ці відмінності не досягають строгого статистичного рівня.

Відтак, результати проведеного аналізу дозволяють стверджувати, що здатність до суб'єктного сприйняття Іншого не є ізольованим феноменом, а формується в контексті взаємодії кількох психологічних чинників. Найбільш суттєвий внесок у цей процес роблять тип прив'язаності, рівень довіри та особистісні риси, пов'язані з відкритістю до взаємодії.

Отримані дані створюють підґрунтя для подальшого розгляду типу прив'язаності як потенційного предиктора особливостей міжособистісного сприйняття.

2.5. Аналіз результатів факторного аналізу даних

Для дослідження факторної структури отриманих даних та вагомості окремих показників було застосовано факторний аналіз із використанням методу головних компонентів (обертання осей Varimax). Рішення про кількість факторів приймалося на основі аналізу точкової діаграми та власних значень (див. Додаток Г).

За допомогою факторної структури було встановлено 5 латентних факторів, що пояснюють 54% сукупної дисперсії даних.

Перший фактор «Емоційна зрілість і суб'єктність у взаємодії» охоплює 15,3% генеральної сукупності та складається з таких шкал: сумлінність (0,627), обов'язковість (0,621), справедливість (0,602), екстраверсія (0,599), надія (0,585), індекс Я–Ти (0,708), нейротизм (-0,689) та дезорганізований тип прив'язаності (-0,564).

Цей фактор описує людину, яка є відповідальною, відкритою до спілкування, емоційно стійкою та орієнтованою на гармонійні міжособистісні стосунки. Водночас від'ємні значення нейротизму та дезорганізованого типу прив'язаності вказують на те, що зі зниженням емоційної нестабільності та

внутрішньої суперечливості посилюється здатність до суб'єктного сприйняття Іншого.

Другий фактор «Нормативність і соціальна впорядкованість» пояснює 11,4% дисперсії. До нього увійшли такі шкали: конформізм (0,747), традиція (0,719), охайність (0,652), ощадність (0,597), пунктуальність (0,560).

Цей фактор характеризує людину, яка цінує порядок, дотримання соціальних норм і традицій, демонструє дисциплінованість та орієнтацію на соціально схвалювану поведінку. У міжособистісній взаємодії така особистість схильна підтримувати стабільність і передбачуваність стосунків.

Третій фактор «Міжособистісна адаптивність» охоплює 10,3% генеральної сукупності та складається з таких шкал: поступливість (0,698), безпечний тип прив'язаності (0,680), відкритість (-0,742).

Цей фактор відображає здатність до конструктивної взаємодії та підтримання емоційно безпечних стосунків. Від'ємне значення шкали відкритості вказує на протилежну тенденцію: зі зростанням схильності до більш стриманої або закритої поведінки може посилюватися потреба у стабільних і передбачуваних формах взаємодії.

Четвертий фактор «Орієнтація на саморозвиток і новизну» охоплює 9,1% генеральної сукупності та складається зі шкал стимуляція (0,784), відкритість досвіду (0,744), самостійність (0,696), гедонізм (0,584).

Цей фактор можна охарактеризувати як фактор пошуку нового досвіду. Він описує особистість, яка прагне до автономії, емоційної насиченості життя, нових вражень та інтелектуального розвитку. Для таких респондентів характерна відкритість до змін та готовність виходити за межі звичних моделей поведінки.

П'ятий фактор «Емоційна реалізація і життєва стабільність» охоплює 7,9% генеральної сукупності та складається зі шкал ніжність/сексуальність (0,687), безпека (0,686), досягнення (0,679).

Цей фактор поєднує потребу в емоційній близькості та стабільності із прагненням до особистісної реалізації. Він описує особистість, для якої

важливими є не лише досягнення власних цілей, а й переживання емоційної включеності, захищеності та психологічного комфорту у стосунках.

Таким чином, на основі факторного аналізу було виокремлено п'ять факторів, які дозволяють більш цілісно описати психологічний профіль респондентів. Отримана структура свідчить про те, що здатність до суб'єктного сприйняття Іншого формується у взаємодії емоційних ресурсів, типів прив'язаності, особистісних рис та ціннісних орієнтацій.

Висновки до розділу 2

Результати емпіричного дослідження дозволили окреслити цілісну картину взаємозв'язків між типами прив'язаності, внутрішніми ресурсами особистості та здатністю до суб'єктного сприйняття Іншого. Встановлено, що безпечний тип прив'язаності пов'язаний із більш вираженою орієнтацією на Іншого як автономного суб'єкта, тоді як уникаючий тип супроводжується тенденцією до емоційного дистанціювання та зниженням рівня такого сприйняття. Отримані дані також вказують на значущу роль внутрішніх ресурсів, передусім довіри, а також особистісних характеристик, пов'язаних із відкритістю та соціальною активністю.

Разом із тим, результати свідчать, що здатність до суб'єктного сприйняття Іншого формується не ізольовано, а в контексті взаємодії кількох психологічних вимірів. Поєднання емоційно-реляційних ресурсів, особистісних рис і ціннісних орієнтацій створює підґрунтя для більш глибокої та змістовної міжособистісної взаємодії, у якій Інший постає не як функціональний елемент ситуації, а як окремий центр досвіду.

ВИСНОВКИ

Проведене дослідження було спрямоване на теоретичне осмислення та емпіричне вивчення типу прив'язаності як предиктора здатності до суб'єктного сприйняття Іншого в міжособистісних стосунках.

У ході теоретичного аналізу уточнено зміст поняття здатності до суб'єктного сприйняття Іншого як інтегративної характеристики особистості, що поєднує емоційні, когнітивні та ціннісні компоненти взаємодії. Показано, що у філософській та психологічній традиції ця здатність пов'язана з переходом від об'єктивації Іншого до його переживання як автономного суб'єкта, що найбільш повно відображено у модальності відношення «Я–Ти». Встановлено, що така форма взаємодії не є заданою, а формується у процесі розвитку та залежить від низки психологічних чинників.

У межах аналізу теорії прив'язаності визначено, що типи прив'язаності репрезентують відмінні способи організації міжособистісного досвіду та відображають специфіку внутрішніх моделей взаємодії. Обґрунтовано, що безпечний тип прив'язаності створює передумови для відкритості, довіри та взаємності, тоді як ненадійні типи — тривожний, уникаючий та дезорганізований — у різний спосіб обмежують здатність до стабільного та цілісного сприйняття Іншого.

Узагальнення теоретичних підходів дозволило розглянути зв'язок типу прив'язаності зі здатністю до суб'єктного сприйняття Іншого як багаторівневий процес, що формується на перетині раннього досвіду взаємодії, розвитку емоційно-ціннісних (первинних) здібностей, індивідуально-психологічних характеристик та системи цінностей. Таким чином, тип прив'язаності виступає не ізольованим фактором, а елементом ширшої психологічної структури, яка визначає характер міжособистісного сприйняття.

Результати емпіричного дослідження підтвердили наявність значущих взаємозв'язків між типами прив'язаності та здатністю до суб'єктного

сприйняття Іншого. Так, чим більш вираженим у респондентів є безпечний тип прив'язаності, тим вищим є показник індексу Я–Ти, що свідчить про більшу здатність до відкритої, довірливої та взаємної міжособистісної взаємодії. Натомість посилення унікаючого типу прив'язаності супроводжується зниженням здатності сприймати Іншого як автономного суб'єкта. Встановлено також, що зростання рівня довіри, екстраверсії та поступливості пов'язане з більш вираженою орієнтацією на суб'єктну модальність взаємодії, що підкреслює значущість емоційної відкритості та соціальної спрямованості у формуванні здатності до повноцінного міжособистісного контакту.

Встановлено, що безпечний тип прив'язаності асоціюється з вищим рівнем орієнтації на Іншого як суб'єкта взаємодії, тоді як унікаючий тип демонструє протилежну тенденцію, що проявляється у зниженні відповідного показника. Виявлено також значущу роль окремих психологічних ресурсів, насамперед довіри, а також особистісних рис, пов'язаних із відкритістю до взаємодії, у формуванні здатності до суб'єктного сприйняття.

Аналіз отриманих даних засвідчив, що здатність до сприйняття Іншого не зводиться до окремої характеристики, а постає як результат взаємодії кількох психологічних вимірів. Вона формується у напруженні між прагненням до близькості та тенденцією до дистанціювання, між відкритістю до Іншого та схильністю до його редукції до функціонального об'єкта. У цьому контексті тип прив'язаності можна розглядати як один із ключових механізмів, що задає напрям цього руху.

Результати кластерного аналізу дозволили виокремити три психологічні профілі респондентів, які відрізняються рівнем вираженості суб'єктного сприйняття Іншого, особистісних ресурсів та характеристик прив'язаності. Найбільш сприятливий профіль характеризувався вищими показниками відкритості, доброзичливості, екстраверсії та індексу Я–Ти, що свідчить про більшу орієнтацію на взаємність і діалогічність у стосунках.

Факторний аналіз, своєю чергою, дозволив виокремити п'ять латентних факторів, які відображають взаємодію емоційних ресурсів, особистісних рис,

ціннісних орієнтацій та типів прив'язаності. Отримані фактори описують такі психологічні виміри, як емоційна зрілість, нормативність, міжособистісна адаптивність, орієнтація на саморозвиток та потреба в емоційній стабільності, що додатково підтверджує багатофакторну природу здатності до суб'єктного сприйняття Іншого.

Таким чином, наші гіпотези загалом підтвердилися. Отримані результати засвідчили, що тип прив'язаності, внутрішні ресурси особистості, ціннісні орієнтації та окремі особистісні характеристики дійсно пов'язані зі здатністю до суб'єктного сприйняття Іншого та формують психологічне підґрунтя для реалізації модальності «Я–Ти» у міжособистісних стосунках.

Отже, результати дослідження підтверджують висунуті припущення та дозволяють розглядати здатність до суб'єктного сприйняття Іншого як складне, багатофакторне утворення, що формується у процесі розвитку особистості та відображає рівень її міжособистісної зрілості.

СПИСОК ВИКОРИСТАНИХ ДЖЕРЕЛ

1. Арістотель. Політика. Книга перша. URL: <http://litopys.org.ua/aristotle/arist02.htm>
2. Беллер М. Сприйняття, образ, імагологія. Літературна компаративістика. Імагологічний аспект сучасної компаративістики: стратегії та парадигми. Вип. 11. Ч. 2. Київ: ВД Стилос. 2011. С. 376-381.
3. Бессел Ван Дер Колк. Тіло веде лік. Видавництво Віват. Харків. 2023
4. Бібліотека Національної академії внутрішніх справ. URL: https://arm.navs.edu.ua/books/mnp_fil_prava/Files/Lekcii/L3.htm
5. Бубер М. Я і Ти. Шлях людини за хасидським вченням. Київ: Дух і Література, 2012. 132 с.
6. Кендзьор П. Проблема сприйняття Іншого у полікультурному вихованні молодших школярів. Молодь і ринок. 2015. № 6. С. 36-41.
7. Корнбіхлер Т. Носсрат Пезешкіан. Схід – Захід: позитивна психо- терапія в діалозі культур. За участі М.Пезешкіан та Х. Пезешкіана. Пер. з нім., 2-е вид. доп. Полтава: Астроя, 2024. 197 с. URL: <https://surl.li/zuztyg>
8. Мазяр О. В. Методологічні суперечності позитивної психотерапії (історико-психологічний аналіз). Практична психологія та соціальна робота. 2012. № 10. С. 41-50.
9. Нагорняк К. М. Уточнена теорія базових цінностей Ш. Шварца: попередні результати адаптації методики в Україні. *Наукові записки НАУКМА. Соціологічні науки.* 2017. Т. 196. URL: <https://ekmair.ukma.edu.ua/server/api/core/bitstreams/484f01f6-c674-4877-bbba-229d5295817c/content>
10. Назар Ю. А. Ціннісні орієнтації як предиктори посттравматичного зростання практикуючих психологів. *Вчені записки ТНУ імені В.І. Вернадського. Серія Психологія.* 2025. № 36 (75). № 5. С. 33–38. URL: https://psych.vernadskyjournals.in.ua/journal/5_2025/8.pdf.

11. Ніколаєв Л. О., Склярєнко С. Р. Розвиток асертивності як компонент позитивної психотерапії сімейних конфліктів. *Ментальне здоров'я*. 2025. № 4. С. 136-140.
12. Овчаренко В. М. Філософія В. Г. Ф. Гегеля: конспекти лекцій. Харків: УкрДАЗТ, 2013. URL: <http://lib.kart.edu.ua/bitstream/123456789/6906/1/%D0%9A%D0%BE%D0%BD%D1%81%D0%BF%D0%B5%D0%BA%D1%82%20%D0%BB%D0%B5%D0%BA%D1%86%D1%96%D0%B9.pdf>
13. Сорока Ю. Г. Соціальне сприйняття як соціальна дія. *Вісник Харківського національного університету імені ВН Каразіна*. Серія. Соціологічні дослідження сучасного суспільства: методологія, теорія, методи. 2012. № 29. С. 29-31.
14. Філенко І. О. Сприйняття іншого крізь призму суб'єктності. *Вісник Харківського національного педагогічного університету імені ГС Сковороди. Психологія*. 2012. № 42 (2). С. 179-188.
15. Фішан М. Перцепція, аперцепція, сприйняття. *Sententiae*. № 27 (2). С. 193-201.
16. Фройд З. Три нариси з теорії сексуальності. *Психологія і суспільство*. 2008. № 4 (34). С. 45–91. URL: <https://api.dspace.wunu.edu.ua/api/core/bitstreams/f7659538-f9d0-4605-bfc1-ec6c6b992302/content>
17. Bowlby J. A secure Base. Parent-Child Attachment and Healthy Human Development. URL: [https://www.increaseproject.eu/images/DOWNLOADS/IO2/HU/CURR_M4-A13_Bowlby_\(EN-only\)_20170920_HU_final.pdf](https://www.increaseproject.eu/images/DOWNLOADS/IO2/HU/CURR_M4-A13_Bowlby_(EN-only)_20170920_HU_final.pdf)
18. Bowlby J. Attachment and Loss. 1969. Vol. I. URL: <https://ia600205.us.archive.org/5/items/attachmentlossvo00john/attachmentlossvo00john.pdf>

19. Cindy Hazan and Phillip Shaver. Romantic Love Conceptualized as an Attachment Process. URL: <https://scispace.com/pdf/romantic-love-conceptualized-as- an-attachment-process-1v0qssoz83.pdf>
20. Gibson J. J., Pick A. D. Perception of another person's looking behavior. *The American journal of psychology*. 1963. № 76 (3). C. 386-394.
21. Hammer M. Deepening Your Personal Relationships: Developing Emotional Intimacy and Good Communication. 2014.
22. Hegel G. W. F. Encyclopedia of the Philosophical Sciences in Basic Outline. Part I: Science of Logic. URL: https://timothydavidson.com/Library/Books/Hegel-The%20Science%20of%20Logic/georg-wilhelm-friedrich-hegel-encyclopaedia-of-the-philosophical-sciences-in-basic-outline_-_part.pdf
23. Hegel G. W. F. Encyclopedia of the Philosophical Sciences in Basic Outline. Part II: Science of Nature. URL: https://books.google.com.ua/books?id=pQnOQlowPKMC&pg=PR29&hl=uk&source=gbs_selected_pages&cad=1#v=onepage&q&f=false
24. Hegel G. W. F. Encyclopedia of the Philosophical Sciences. Part III: The Philosophy of Spirit. Section One: Subjective Spirit. URL: https://www.academia.edu/7772642/Encyclopaedia_of_the_Philosophical_Sciences_Part_III_The_Philosophy_of_Spirit_SECTION_ONE_SUBJECTIVE_SPIRIT
25. Klein M. A Contribution to the Psychogenesis of Manic-Depressive States. *The International Journal of Psychoanalysis*. 1935. Vol. 16. P. 145–174. URL: <https://www.jungiananalysts.org.uk/wp-content/uploads/2024/09/Klein-M.-1935-A-Contribution-to-the-Psychogenesis-of-Manic-Depressive-States-1.pdf>
26. Klein M. Notes on Some Schizoid Mechanisms. 1946. URL: <https://psptraining.com/wp-content/uploads/Klein-M.-1946.-Notes-on-some-schizoid-mechanisms.pdf>

27. Winnicott D. W. The Maturation Processes and the Facilitating Environment: Studies in the Theory of Emotional Development. URL: <https://selfdefinition.org/burns/DW-Winnicott-The-Maturation-Process-and-the-Facilitating-Environment-1965.pdf>

ДОДАТКИ

Додаток А

Матриця кореляційних зв'язків

Correlation Matrix		Тривожний	Дезорганізований	Унікаючий	БезпечнийТип	Любов	ВіраСенсиРелігія	НіжністьСексуальність	Надія	Довіра	Ко
Тривожний	Pearson's r	—									
	df	—									
	p-value	—									
	N	—									
Дезорганізований	Pearson's r	0.103	—								
	df	51	—								
	p-value	.465	—								
	N	53	—								
Унікаючий	Pearson's r	0.377**	0.350*	—							
	df	51	51	—							
	p-value	.005	.010	—							
	N	53	53	—							
БезпечнийТип	Pearson's r	-0.373**	-0.009	-0.470***	—						
	df	51	51	51	—						
	p-value	.006	.947	<.001	—						
	N	53	53	53	—						
Любов	Pearson's r	-0.330*	-0.312*	-0.236	0.218	—					
	df	51	51	51	51	—					
	p-value	.016	.023	.089	.117	—					
	N	53	53	53	53	—					
ВіраСенсиРелігія	Pearson's r	-0.177	0.084	-0.085	0.192	0.303*	—				
	df	51	51	51	51	51	—				
	p-value	.205	.551	.544	.169	.027	—				
	N	53	53	53	53	53	—				
НіжністьСексуальність	Pearson's r	-0.031	-0.246	-0.183	0.025	0.443***	-0.116	—			
	df	51	51	51	51	51	51	—			
	p-value	.825	.075	.189	.859	<.001	.410	—			
	N	53	53	53	53	53	53	—			
Надія	Pearson's r	-0.195	-0.127	-0.144	0.063	0.613***	0.195	0.425**	—		
	df	51	51	51	51	51	51	51	—		
	p-value	.162	.364	.302	.656	<.001	.161	.002	—		
	N	53	53	53	53	53	53	53	—		
Довіра	Pearson's r	-0.346*	-0.382**	-0.448***	0.440***	0.591***	0.268	0.460***	0.500***	—	
	df	51	51	51	51	51	51	51	51	—	
	p-value	.011	.005	<.001	<.001	<.001	.052	<.001	<.001	—	
	N	53	53	53	53	53	53	53	53	—	
Контакти	Pearson's r	-0.254	-0.247	-0.561***	0.309*	0.379**	0.423**	0.041	0.292*	0.402**	
	df	51	51	51	51	51	51	51	51	51	
	p-value	.067	.074	<.001	.024	.005	.002	.769	.034	.003	
	N	53	53	53	53	53	53	53	53	53	
Час	Pearson's r	-0.049	0.017	-0.223	0.337*	0.272*	0.385**	0.038	0.373**	0.267	0
	df	51	51	51	51	51	51	51	51	51	
	p-value	.728	.905	.109	.014	.049	.004	.785	.006	.053	
	N	53	53	53	53	53	53	53	53	53	
Терпіння	Pearson's r	0.046	-0.239	-0.186	0.293*	0.138	0.133	0.121	0.276*	0.535***	
	df	51	51	51	51	51	51	51	51	51	
	p-value	.742	.085	.183	.033	.326	.344	.388	.046	<.001	
	N	53	53	53	53	53	53	53	53	53	
Вірність	Pearson's r	-0.025	-0.259	-0.313*	-0.135	0.321*	0.293*	0.300*	0.332*	0.293*	0.
	df	51	51	51	51	51	51	51	51	51	
	p-value	.861	.061	.023	.336	.019	.033	.029	.015	.033	
	N	53	53	53	53	53	53	53	53	53	

Note. * p < .05, ** p < .01, *** p < .001

Correlation Matrix

Безпека	Pearson's r	-0.040	0.037	0.053	-0.065	0.343*	0.137	0.259	0.091	0.113	-0.4
	df	51	51	51	51	51	51	51	51	51	
	p-value	.775	.795	.708	.646	.012	.327	.061	.519	.420	
	N	53	53	53	53	53	53	53	53	53	
Досягнення	Pearson's r	0.158	0.017	-0.167	-0.028	0.199	0.104	0.476***	0.420**	0.270	0.1
	df	51	51	51	51	51	51	51	51	51	
	p-value	.258	.901	.233	.842	.154	.459	<.001	.002	.051	
	N	53	53	53	53	53	53	53	53	53	
Влада	Pearson's r	0.063	0.071	-0.045	-0.054	0.174	-0.016	0.260	0.249	0.070	-0.4
	df	51	51	51	51	51	51	51	51	51	
	p-value	.653	.615	.747	.701	.212	.911	.061	.073	.616	
	N	53	53	53	53	53	53	53	53	53	
Гедонізм	Pearson's r	0.203	0.175	0.155	0.030	0.014	-0.002	0.181	0.189	-0.023	-0.4
	df	51	51	51	51	51	51	51	51	51	
	p-value	.144	.210	.267	.833	.921	.986	.195	.175	.870	
	N	53	53	53	53	53	53	53	53	53	
Стимуляція	Pearson's r	0.105	-0.085	-0.116	0.121	0.127	0.244	0.096	0.115	0.083	0
	df	51	51	51	51	51	51	51	51	51	
	p-value	.456	.546	.410	.389	.367	.078	.495	.410	.555	
	N	53	53	53	53	53	53	53	53	53	
Самостійність	Pearson's r	0.103	-0.267	-0.110	0.128	0.344*	0.210	0.246	0.141	0.396**	0.1
	df	51	51	51	51	51	51	51	51	51	
	p-value	.461	.053	.433	.359	.012	.132	.076	.312	.003	
	N	53	53	53	53	53	53	53	53	53	
Універсальність	Pearson's r	0.010	-0.246	-0.209	0.330*	0.394**	0.036	0.312*	0.022	0.344*	0.1
	df	51	51	51	51	51	51	51	51	51	
	p-value	.945	.076	.133	.016	.004	.796	.023	.875	.012	
	N	53	53	53	53	53	53	53	53	53	
Доброчинність	Pearson's r	-0.098	-0.013	-0.299*	0.234	0.296*	0.354**	0.019	0.147	0.338*	0
	df	51	51	51	51	51	51	51	51	51	
	p-value	.485	.926	.030	.092	.032	.009	.894	.295	.013	
	N	53	53	53	53	53	53	53	53	53	
Традиція	Pearson's r	-0.133	0.162	0.056	0.086	0.137	0.228	-0.257	-0.046	-0.055	0.1
	df	51	51	51	51	51	51	51	51	51	
	p-value	.344	.246	.688	.543	.327	.101	.063	.742	.695	
	N	53	53	53	53	53	53	53	53	53	
Конформізм	Pearson's r	-0.207	0.293*	0.008	0.041	0.115	0.162	-0.212	0.053	0.091	0.1
	df	51	51	51	51	51	51	51	51	51	
	p-value	.137	.033	.953	.768	.412	.246	.128	.709	.518	
	N	53	53	53	53	53	53	53	53	53	
Екстраверсія	Pearson's r	-0.083	-0.331*	-0.553***	0.297*	0.373**	0.308*	0.192	0.376**	0.443***	0.6
	df	51	51	51	51	51	51	51	51	51	
	p-value	.554	.016	<.001	.031	.006	.025	.167	.006	<.001	
	N	53	53	53	53	53	53	53	53	53	
Поступливість	Pearson's r	-0.304*	-0.345*	-0.565***	0.480***	0.450***	0.270	0.086	0.256	0.542***	0.4
	df	51	51	51	51	51	51	51	51	51	
	p-value	.027	.011	<.001	<.001	<.001	.050	.538	.064	<.001	
	N	53	53	53	53	53	53	53	53	53	
Сумлінність	Pearson's r	-0.132	-0.242	-0.213	-0.034	0.318*	0.352**	0.179	0.388**	0.216	0
	df	51	51	51	51	51	51	51	51	51	
	p-value	.347	.081	.126	.809	.021	.010	.200	.004	.120	
	N	53	53	53	53	53	53	53	53	53	

Note. * p < .05, ** p < .01, *** p < .001

Correlation Matrix

Нейротизм	Pearson's r	0.225	0.429**	0.323*	-0.176	-0.362**	-0.215	-0.060	-0.405**	-0.338*	-0.1
	df	51	51	51	51	51	51	51	51	51	
	p-value	.105	.001	.018	.207	.008	.122	.669	.003	.013	
	N	53	53	53	53	53	53	53	53	53	
Відкритість	Pearson's r	0.417**	-0.052	0.209	-0.376**	-0.130	-0.164	0.112	0.045	-0.092	-0.4
	df	51	51	51	51	51	51	51	51	51	
	p-value	.002	.713	.133	.006	.355	.242	.424	.749	.514	
	N	53	53	53	53	53	53	53	53	53	

Note. * p < .05, ** p < .01, *** p < .001

Кластерний аналіз

K-means Clustering

+ Instructions

- If the variables consist solely of **continuous variables**, apply K-means clustering analysis.
- If the variables are **categorical or mixed-type variables**, apply Gower distance analysis.
- **Variable clustering(PCA) plot** is always computed on standardized (z-scored) variables; the "Standardize variables" option does not affect this plot.
- **Variable clustering(PCA) plot** is not available when only two variables are used.
- Feature requests and bug reports can be made on my [GitHub](#).

Clustering vector

Sum of squares Table

	Value
Cluster 1	54.0
Cluster 2	71.6
Cluster 3	13.6
Between clusters	120.8
Total	260.0

Clustering Table

Cluster No	Count
1	17
2	30
3	6

Centroids of clusters Table

	Доброчливість	Універсалізм	ВідкритістьДосвіду	Індекс Я-Ти	Екстраверсія
1	-0.556	-0.843	-0.179	-0.141	-0.276
2	0.451	0.602	0.461	0.449	0.513
3	-0.677	-0.622	-1.797	-1.847	-1.785

Silhouette index

Cluster No.	Silhouette index
-------------	------------------

One-Way ANOVA

One-Way ANOVA

One-Way ANOVA (Welch's)

	F	df1	df2	p
Тривожний	0.212	2	12.9	.812
Дезорганізований	1.754	2	12.4	.213
Унікаючий	3.554	2	13.4	.058
БезпечнийТип	3.509	2	12.0	.063

Group Descriptives

	ClusterGroup	N	Mean	SD	SE
Тривожний	1	17	2.14	0.688	0.1668
	2	30	2.16	0.659	0.1204
	3	6	2.39	0.854	0.3487
Дезорганізований	1	17	2.06	0.892	0.2162
	2	30	1.86	0.693	0.1265
	3	6	2.67	1.033	0.4216
Унікаючий	1	17	2.45	0.719	0.1745
	2	30	2.07	0.631	0.1152
	3	6	2.80	0.704	0.2875
БезпечнийТип	1	17	2.67	0.736	0.1785
	2	30	2.96	0.523	0.0955
	3	6	2.00	0.919	0.3752

Assumption Checks

Homogeneity of Variances Test (Levene's)

	F	df1	df2	p
Тривожний	0.582	2	50	.563
Дезорганізований	0.734	2	50	.485
Унікаючий	0.253	2	50	.777
БезпечнийТип	2.635	2	50	.082

Post Hoc Tests

Games-Howell Post-Hoc Test – Тривожний

		1	2	3
1	Mean difference	—	-0.0183	-0.252
	p-value	—	.996	.797
2	Mean difference		—	-0.233
	p-value		—	.808
3	Mean difference			—
	p-value			—

Games-Howell Post-Hoc Test – Дезорганізований

		1	2	3
1	Mean difference	—	0.203	-0.608
	p-value	—	.699	.443
2	Mean difference		—	-0.811
	p-value		—	.236
3	Mean difference			—
	p-value			—

Games-Howell Post-Hoc Test – Унікаючий

		1	2	3
1	Mean difference	—	0.380	-0.353
	p-value	—	.181	.567
2	Mean difference		—	-0.733
	p-value		—	.113
3	Mean difference			—
	p-value			—

Games-Howell Post-Hoc Test – БезпечнийТип

		1	2	3
1	Mean difference	—	-0.289	0.667
	p-value	—	.343	.302
2	Mean difference		—	0.956
	p-value		—	.110
3	Mean difference			—
	p-value			—

Результати кластерного аналізу

Component	Total Variance Explained									
	Initial Eigenvalues			Extraction Sums of Squared Loadings				Rotation Sums of Squared Loadings		
	Total	% of Variance	Cumulative %	Total	% of Variance	Cumulative %	Total	% of Variance	Cumulative %	
1	8,839	22,663	22,663	8,839	22,663	22,663	5,983	15,341	15,341	
2	4,110	10,539	33,201	4,110	10,539	33,201	4,451	11,414	26,755	
3	3,468	8,891	42,093	3,468	8,891	42,093	4,007	10,274	37,029	
4	2,503	6,417	48,510	2,503	6,417	48,510	3,568	9,149	46,178	
5	2,177	5,582	54,092	2,177	5,582	54,092	3,086	7,914	54,092	
6	1,863	4,777	58,869							
7	1,614	4,138	63,007							
8	1,434	3,678	66,685							
9	1,362	3,492	70,177							
10	1,158	2,970	73,147							
11	1,092	2,801	75,948							
12	1,031	2,644	78,592							
13	0,889	2,280	80,872							
14	0,837	2,146	83,018							
15	0,719	1,844	84,862							
16	0,693	1,778	86,640							
17	0,634	1,626	88,266							
18	0,545	1,397	89,663							
19	0,518	1,329	90,992							
20	0,447	1,145	92,137							
21	0,425	1,091	93,228							
22	0,353	0,905	94,133							
23	0,338	0,866	94,998							
24	0,293	0,752	95,750							
25	0,288	0,738	96,488							
26	0,226	0,578	97,067							
27	0,206	0,527	97,594							
28	0,181	0,465	98,058							
29	0,161	0,412	98,470							
30	0,143	0,366	98,836							
31	0,112	0,288	99,124							
32	0,094	0,242	99,366							
33	0,080	0,205	99,571							
34	0,060	0,154	99,724							
35	0,044	0,114	99,838							
36	0,040	0,104	99,941							
37	0,015	0,040	99,981							
38	0,007	0,019	100,000							
39	6,160E-16	1,579E-15	100,000							

	1	2	3	4	5
Тривожний	-0,248	-0,114	0,484	-0,110	0,280
Дезорганізований	-0,349	0,415	0,204	0,347	0,247
Унікаючий	-0,521	0,213	0,377	0,051	0,181
БезпечнийТип	0,413	-0,063	-0,469	0,353	0,084
Любов	0,694	-0,036	-0,030	0,087	-0,333
ВіраСенсиРелігія	0,487	0,240	-0,071	0,181	0,341
НіжністьСексуальність	0,374	-0,333	0,314	0,018	-0,564
Надія	0,591	-0,036	0,187	-0,210	-0,213

Довіра	0,706	-0,179	-0,188	0,015	-0,363
Контакти	0,671	-0,036	-0,262	-0,061	0,229
Час	0,583	0,239	0,103	0,026	0,281
Терпіння	0,529	0,122	-0,117	-0,286	0,112
Вірність	0,526	-0,200	0,451	-0,222	-0,021
Справедливість	0,471	-0,270	-0,058	-0,333	0,177
Слухняність	0,234	0,468	0,272	-0,271	-0,018
Ощадність	0,317	0,517	-0,124	0,208	0,063
Обов'язковість	0,451	-0,093	0,198	-0,420	-0,049
Старанність	0,536	0,300	0,003	-0,101	0,240
Відкритість	-0,106	0,050	0,657	-0,419	-0,065
Ввічливість	0,032	0,179	0,090	0,219	-0,212
Охайність	0,297	0,488	0,235	0,273	0,254
Пунктуальність	0,110	0,581	0,164	-0,408	0,142
Акуратність	0,159	0,532	0,279	-0,186	-0,240
Безпека	0,221	0,277	0,295	0,481	-0,417
Досягнення	0,400	-0,101	0,630	0,185	-0,246
Влада	0,271	0,023	0,580	0,271	-0,135
Гедонізм	0,026	-0,299	0,506	0,283	0,232
Стимуляція	0,419	-0,357	0,349	0,202	0,446
Самостійність	0,526	-0,417	0,278	0,254	0,206
Універсалізм	0,449	-0,254	-0,012	0,321	-0,187
Доброзичливість	0,557	0,339	-0,136	0,174	0,013
Традиція	0,139	0,733	-0,042	0,058	0,038
Конформізм	0,180	0,771	0,033	0,205	-0,150
Екстраверсія	0,710	-0,282	-0,031	-0,059	0,221
Поступливість	0,607	0,115	-0,503	0,111	-0,219
Сумлінність	0,612	0,229	0,116	-0,328	0,032
Нейротизм	-0,593	0,035	0,236	0,377	-0,104
ВідкритістьДосвіду	0,628	-0,269	0,074	0,373	0,355
Індекс Я-Ти	0,927	0,016	-0,023	-0,037	-0,058

Extraction Method: Principal Component Analysis.					
a. 5 components extracted.					
Rotated Component Matrix^a					
	Component				
	1	2	3	4	5
Тривожний	-0,112	-0,081	-0,556	0,258	-0,068
Дезорганізований	-0,564	0,384	-0,196	0,096	-0,057
Унікаючий	-0,465	0,112	-0,510	0,004	-0,073
Безпечний Тип	0,087	0,093	0,680	0,209	-0,056
Любов	0,475	0,117	0,385	0,085	0,457
Віра Сенси Релігія	0,189	0,470	0,256	0,346	-0,085
Ніжність Сексуальність	0,335	-0,284	0,021	0,041	0,687
Надія	0,585	0,098	0,017	0,069	0,344
Довіра	0,556	-0,040	0,492	0,036	0,378
Контакти	0,535	0,204	0,397	0,271	-0,132
Час	0,361	0,483	0,094	0,338	0,020
Терпіння	0,555	0,260	0,130	0,039	-0,094
Вірність	0,559	-0,001	-0,234	0,321	0,316
Справедливість	0,602	-0,097	0,059	0,212	-0,141
Слухняність	0,272	0,486	-0,283	-0,132	0,117
Ощадність	0,014	0,597	0,267	-0,002	0,051
Обов'язковість	0,621	0,016	-0,166	0,052	0,116
Старанність	0,404	0,488	0,094	0,178	-0,061
Відкритість	0,182	0,008	-0,742	-0,043	0,201
Ввічливість	-0,140	0,156	0,066	-0,058	0,286
Охайність	-0,052	0,652	-0,014	0,282	0,111
Пунктуальність	0,248	0,560	-0,346	-0,223	-0,139
Акуратність	0,160	0,478	-0,247	-0,280	0,292
Безпека	-0,184	0,308	0,129	0,039	0,686
Досягнення	0,190	0,061	-0,200	0,347	0,679
Влада	0,015	0,164	-0,196	0,341	0,566
Гедонізм	-0,136	-0,122	-0,259	0,584	0,196

Стимуляція	0,210	-0,023	-0,055	0,784	0,044
Самостійність	0,275	-0,101	0,107	0,696	0,233
Універсальність	0,169	-0,093	0,382	0,284	0,374
Добррозичливість	0,244	0,496	0,373	0,103	0,139
Традиція	-0,054	0,719	0,052	-0,203	0,005
Конформізм	-0,118	0,747	0,106	-0,226	0,245
Екстраверсія	0,599	0,015	0,255	0,462	0,005
Поступливість	0,373	0,210	0,698	-0,099	0,116
Сумлінність	0,627	0,381	-0,034	0,044	0,091
Нейротизм	-0,689	-0,114	-0,216	-0,033	0,161
Відкритість/Досвід	0,245	0,096	0,327	0,744	0,091
Індекс Я-Ти	0,708	0,291	0,363	0,264	0,281
Extraction Method: Principal Component Analysis. Rotation Method: Varimax with Kaiser Normalization.					
a. Rotation converged in 9 iterations.					
Component Transformation Matrix					
Component	1	2	3	4	5
1	0,737	0,320	0,382	0,358	0,284
2	-0,159	0,903	-0,076	-0,391	-0,008
3	-0,016	0,096	-0,773	0,370	0,507
4	-0,656	0,122	0,477	0,450	0,355
5	-0,041	0,240	-0,155	0,617	-0,732

Extraction Method: Principal Component Analysis. Rotation Method: Varimax with Kaiser Normalization.					
---------------------------------------------------------------------------------------------------------	--	--	--	--	--